

3^{ème} trimestre 2014

Données d'activité

Le nombre de dossiers déposés auprès des secrétariats des commissions de surendettement d'octobre 2009 à septembre 2014 s'est élevé en moyenne à 224 699 dossiers par an. Sur 12 mois glissants, le nombre de dossiers déposés est en augmentation de 3,2%¹.

Depuis octobre 2009, 977 325 dossiers ont été déclarés éligibles aux procédures légales de traitement du surendettement, c'est-à-dire ont été considérés comme présentant un niveau d'endettement manifestement excessif au regard des capacités de remboursement des ménages considérés. Sur la même période, 356 148 plans conventionnels de règlement ont été conclus entre les débiteurs et leurs créanciers, tandis que, dans les cas où aucune solution négociée n'a pu être mise en place, 306 255 mesures ont été imposées ou recommandées. Enfin, 301 351 dossiers ont été orientés vers la procédure de rétablissement personnel ; depuis le début de l'année, les orientations vers cette procédure représentent 34,3% des dossiers recevables.

Au total, le nombre de ménages en cours de désendettement, c'est-à-dire ayant bénéficié ou étant sur le point de bénéficier de mesures destinées à remédier à leur état de surendettement, peut-être évalué, sur la base des données recensées à ce titre dans le FICP, à environ 826 000 en septembre 2014.

(1) L'augmentation du nombre des dossiers déposés est consécutive au changement de procédure introduit par la loi du 26 juillet 2013, applicable depuis le 1er janvier 2014. En effet, alors qu'auparavant, certains dossiers étaient réexaminés d'office par les commissions, il n'est plus désormais procédé à de tels réexamens qu'à la demande des personnes concernées, ce qui se traduit par le dépôt d'un nouveau dossier, comptabilisé comme tel.

Typologie des dettes

Au troisième trimestre 2014, le niveau d'endettement observé en moyenne pour l'ensemble des dossiers recevables s'établit à près de 39 700 euros, étant précisé qu'en moyenne, 9,1 dettes sont recensées par dossier.

L'endettement se compose pour 78,9% de dettes financières, pour 11 % d'arriérés de charges courantes et pour 10,1% d'autres dettes.

Les dettes financières sont présentes dans 91,7% des dossiers, à hauteur de 4,9 dettes en moyenne par dossier et l'endettement moyen correspondant s'établit à 34 100 euros. Elles recouvrent principalement les catégories ci-après :

- Des dettes immobilières, présentes dans 11,7% des dossiers (1,9 dette en moyenne) pour un montant moyen de 109 900 euros ;
- Des dettes à la consommation présentes dans 83,9% des dossiers (4,2 dettes en moyenne) pour un encours moyen de 21 100 euros. Des crédits renouvelables sont recensés dans 69,1% des dossiers (3,5 dettes en moyenne) et représentent un encours moyen de 14 000 euros. Des prêts personnels d'un montant moyen de 16 600 euros sont présents dans 46,1% des dossiers avec 2,3 dettes en moyenne.
- Des découverts et dépassements (1,3 dette en moyenne) présents dans 58,8% des dossiers pour un encours moyen de 1 300 euros.

Les dettes de charges courantes sont recensées dans 81,5% des dossiers (4,1 dettes par dossier en moyenne) et représentent un encours moyen de 5 400 euros. Elles recouvrent les dettes de logement (loyer et charges locatives) ou afférentes au logement (électricité, gaz, chauffage, eau...) de communication (téléphonie, internet...), de transport, d'assurance, de santé et d'éducation, les dettes alimentaires et les dettes fiscales.

Les autres dettes comprennent des dettes sociales, professionnelles, pénales ainsi que des dettes diverses parmi lesquelles les chèques impayés. Elles sont présentes dans 55,1 % des dossiers (2,4 dettes en moyenne) et l'endettement moyen correspondant s'établit à 7 300 euros.

Données d'activité au cours des cinq dernières années

en cumul

	10/2009 - 09/2010	10/2010 - 09/2011	10/2011 - 09/2012	10/2012 - 09/2013	10/2013 - 09/2014	Cumul 2014	Cumul sur 5 ans glissants
--	-------------------	-------------------	-------------------	-------------------	-------------------	------------	------------------------------

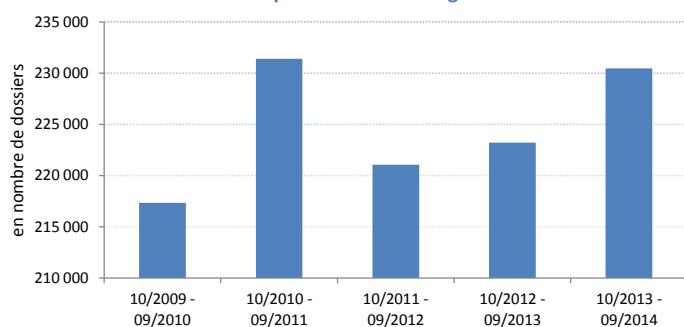
ENTRÉES

Dossiers déposés	217 340	231 398	221 063	223 221	230 472	175 642	1 123 494
nouveaux dossiers ²	60,9%	60,0%	63,7%	61,0%	58,7%	58,1%	60,8%
redépôts ²	39,1%	40,0%	36,3%	39,0%	41,3%	41,9%	39,2%
Dossiers recevables	186 129	195 771	196 829	195 176	203 420	156 273	977 325

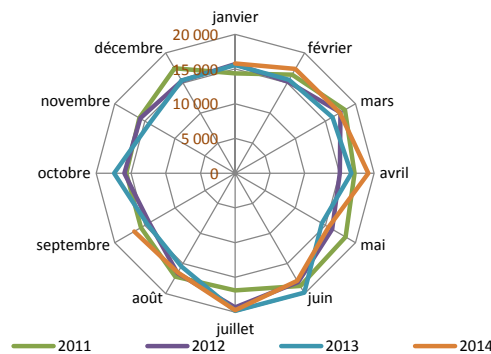
SORTIES

Plans conventionnels conclus	92 788	73 423	73 539	67 170	49 228	31 441	356 148
Décisions d'orientation vers une PRP (avec et sans liquidation judiciaire)	46 726	49 036	66 401	68 123	71 065	53 591	301 351
Mesures imposées et recommandées ³	48 521	52 129	62 404	59 156	84 045	67 245	306 255
Clôtures	25 481	33 258	33 822	30 786	26 255	17 803	149 602
Dossiers irrecevables ⁴	13 096	16 417	16 658	17 864	19 400	14 840	83 435

Dossiers déposés sur 12 mois glissants



Dossiers recevables



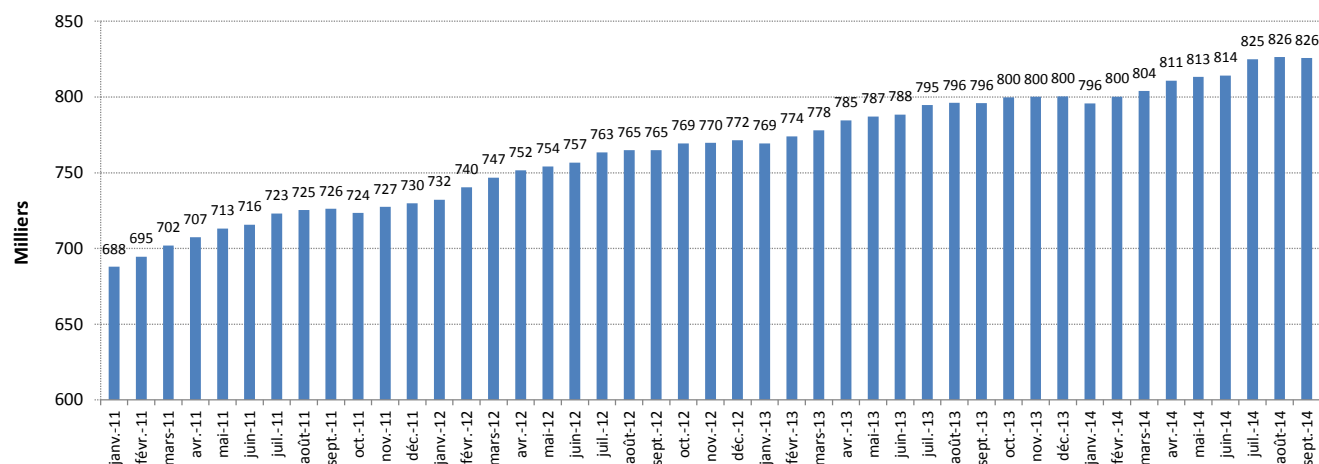
Note : ce graphique permet de constater les phénomènes de saisonnalité

(2) les nouveaux dossiers et les redépôts sont présentés en pourcentage des dossiers déposés. Cependant, les données du mois de mars 2014 n'étant pas définitives, les calculs sur les trois dernières colonnes sont effectués sur la base de données provisoires.

(3) dont mesures imposées ou recommandées immédiates élaborées par les commissions à la suite des dispositions législatives, entrées en vigueur au 1er janvier 2014, de la loi n° 2013-672 du 26 juillet 2013

(4) dont dossiers irrecevables (sur décision de la commission ou du juge en cas de recours)

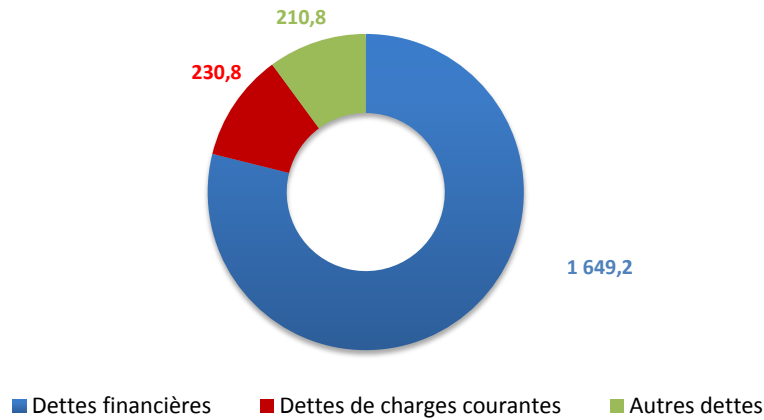
Ménages en situation de désendettement depuis janvier 2011



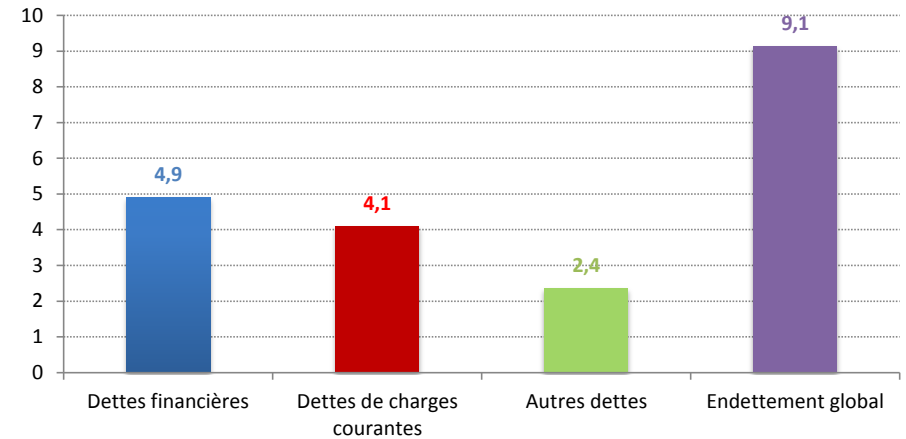
Typologie des dettes au 3ème trimestre 2014 (T3 2014)

	Encours des dettes (en millions €)			Nombre total de dossiers (en milliers)			Nombre de dettes (en milliers)			Part dans l'endettement global			Endettement moyen (en milliers €)			Dossiers concernés (en %)			Nombre moyen de dettes		
	T1 2014	T2 2014	T3 2014	T1 2014	T2 2014	T3 2014	T1 2014	T2 2014	T3 2014	T1 2014	T2 2014	T3 2014	T1 2014	T2 2014	T3 2014	T1 2014	T2 2014	T3 2014	T1 2014	T2 2014	T3 2014
Dettes financières	1 632,0	1 655,8	1 649,2	46,7	48,3	48,3	240,9	241,9	237,2	80,0%	78,8%	78,9%	35,0	34,3	34,1	92,4%	91,5%	91,7%	5,2	5,0	4,9
Dettes de charges courantes	211,0	229,7	230,8	40,6	42,9	42,9	155,5	170,6	176,1	10,3%	10,9%	11,0%	5,2	5,3	5,4	80,4%	81,4%	81,5%	3,8	4,0	4,1
Autres dettes	196,3	214,6	210,8	27,2	29,2	29,0	61,9	66,9	68,5	9,6%	10,2%	10,1%	7,2	7,3	7,3	53,9%	55,4%	55,1%	2,3	2,3	2,4
Endettement global	2 039,3	2 100,1	2 090,7	50,5	52,8	52,7	458,3	479,5	481,7	100%	100%	100%	40,4	39,8	39,7	100,0%	100,0%	100,0%	9,1	9,1	9,1

Encours global des dettes (en millions €) T3 2014

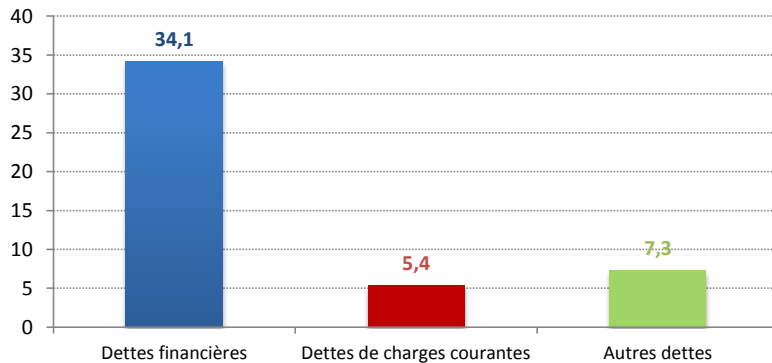


Nombre de dettes par dossier * T3 2014

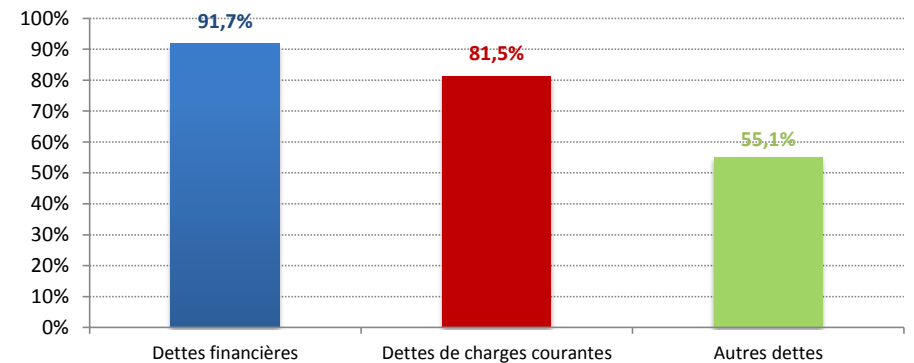


* : nombre moyen de dettes par dossier, quand celles-ci sont présentes.

Endettement moyen (en milliers d'euros) T3 2014



Dossiers concernés (en %) T3 2014

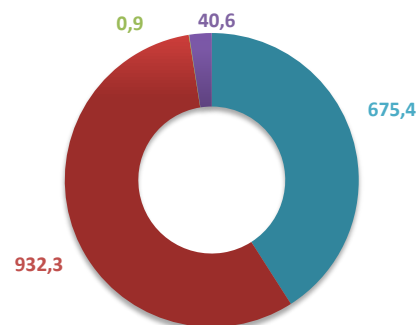


Typologie des dettes financières au 3ème trimestre 2014 (T3 2014)

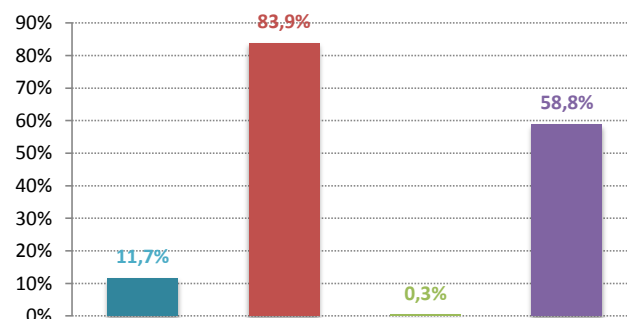
	Encours des dettes (en millions €)			Nombre total de dossiers (en milliers)			Nombre de dettes (en milliers)			Part dans l'endettement global (en %)			Endettement moyen (en milliers €)			Dossiers concernés (en %)			Nombre moyen de dettes		
	T1 2014	T2 2014	T3 2014	T1 2014	T2 2014	T3 2014	T1 2014	T2 2014	T3 2014	T1 2014	T2 2014	T3 2014	T1 2014	T2 2014	T3 2014	T1 2014	T2 2014	T3 2014	T1 2014	T2 2014	T3 2014
Dettes financières	1632,0	1655,8	1649,2	46,7	48,3	48,3	241	242	237	80,0%	78,8%	78,9%	35,0	34,3	34,1	92,4%	91,5%	91,7%	5,2	5,0	4,9
Dettes immobilières	626,9	658,7	675,4	5,9	6,2	6,1	11	12	12	30,7%	31,4%	32,3%	107,0	106,5	109,9	11,6%	11,7%	11,7%	1,9	1,9	1,9
Dettes à la consommation	965,1	956,7	932,3	43,7	44,8	44,2	193	192	185	47,3%	45,6%	44,6%	22,1	21,4	21,1	86,4%	84,8%	83,9%	4,4	4,3	4,2
<i>Crédits renouvelables</i>	<i>518,0</i>	<i>517,2</i>	<i>511,2</i>	<i>36,3</i>	<i>37,2</i>	<i>36,4</i>	<i>133</i>	<i>133</i>	<i>127</i>	<i>25,4%</i>	<i>24,6%</i>	<i>24,5%</i>	<i>14,3</i>	<i>13,9</i>	<i>14,0</i>	<i>71,8%</i>	<i>70,5%</i>	<i>69,1%</i>	<i>3,7</i>	<i>3,6</i>	<i>3,5</i>
<i>Prêts personnels</i>	<i>428,4</i>	<i>420,9</i>	<i>403,9</i>	<i>23,9</i>	<i>24,0</i>	<i>24,3</i>	<i>58</i>	<i>57</i>	<i>56</i>	<i>21,0%</i>	<i>20,0%</i>	<i>19,3%</i>	<i>18,0</i>	<i>17,5</i>	<i>16,6</i>	<i>47,2%</i>	<i>45,6%</i>	<i>46,1%</i>	<i>2,4</i>	<i>2,4</i>	<i>2,3</i>
<i>Crédits affectés/LOA</i>	<i>18,6</i>	<i>18,7</i>	<i>17,2</i>	<i>1,6</i>	<i>1,7</i>	<i>1,6</i>	<i>2</i>	<i>2</i>	<i>2</i>	<i>0,9%</i>	<i>0,9%</i>	<i>0,8%</i>	<i>11,5</i>	<i>11,0</i>	<i>10,6</i>	<i>3,2%</i>	<i>3,2%</i>	<i>3,1%</i>	<i>1,4</i>	<i>1,4</i>	<i>1,4</i>
Prêts sur gage et microcrédits	0,5	0,5	0,9	0,2	0,2	0,2	0	0	0	0,0%	0,0%	0,0%	3,1	2,9	5,1	0,3%	0,3%	0,3%	1,2	1,3	1,3
Autres dettes financières	39,6	39,9	40,6	28,6	29,7	31,0	37	38	40	1,9%	1,9%	1,9%	1,4	1,3	1,3	56,7%	56,3%	58,8%	1,3	1,3	1,3

(Découverts et dépassements)

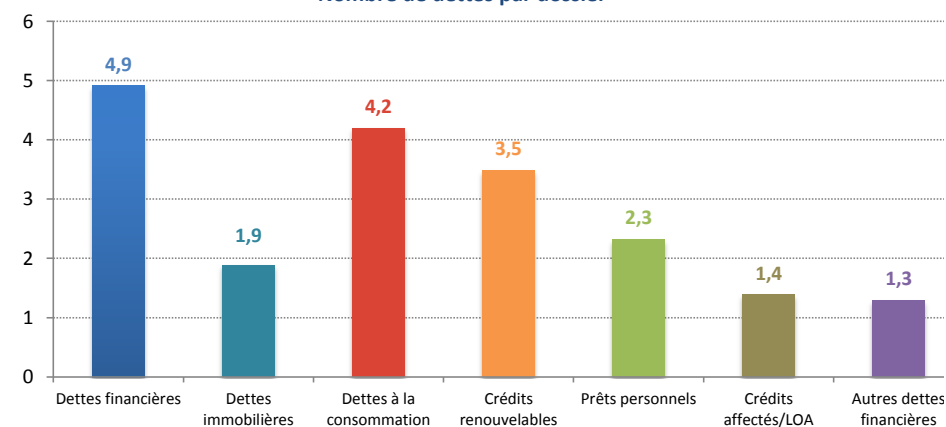
**Encours global des dettes financières
(en millions €) T3 2014**



**Répartition des dossiers concernés
(en %) T3 2014**



Nombre de dettes par dossier *



* : nombre moyen de dettes par dossier, quand celles-ci sont présentes au sein du dossier