

# Comprendre la crise de 2008

En complément de la vidéo [Comprendre la crise de 2008](#), vous trouverez ci-après le texte de cette vidéo, la carte mentale concluant la vidéo ainsi que quelques ressources pour en savoir plus.

La crise de 2008 se déclenche dans un contexte économique marqué par :

- Une période plutôt prospère, de 1990 à 2007, seulement ponctuée, en 2001, par l'explosion de la bulle internet,
- Une déréglementation du secteur financier,
- La globalisation de l'économie, qui a renforcé l'interdépendance des différents pays.

## CRISE AUX ETATS-UNIS

C'est dans ce contexte que les banques américaines multiplient les crédits immobiliers, souvent à taux variables, aux ménages à faibles revenus : les **crédits « subprimes »**. Les banques s'en séparent ensuite en les transformant en titres, vendus sur les marchés financiers : c'est [la titrisation](#).

Cependant, la banque centrale des États-Unis, après des années de politique de taux bas, décide d'augmenter son **taux d'intérêt directeur**. Cette augmentation se répercute sur les taux d'intérêt des crédits subprimes. Face à l'incapacité de nombreux ménages à rembourser, leurs logements sont saisis. Leur remise en vente contribue à la **chute des prix de l'immobilier**.

Les acteurs financiers détenteurs des titres associés à ces crédits subprimes connaissent d'importantes pertes. Certains, notamment **Lehman Brothers**, font faillite. Les bourses mondiales s'effondrent fin 2008.

La méfiance s'installe entre les banques. Dans l'incertitude, elles refusent de se prêter de l'argent. Elles accordent aussi moins de crédits aux ménages et entreprises. La consommation et l'investissement diminuent, provoquant une chute du PIB, une explosion du chômage et de la dette publique et une baisse des prix.

## PROPAGATION GEOGRAPHIQUE DE LA CRISE

La crise se propage aussi géographiquement, hors des États-Unis :

- En **Europe**, notamment via les détenteurs de titres subprimes et la récession américaine,
- Dans les **pays émergents**, touchés par la fuite des capitaux étrangers et la chute des cours des matières premières,
- Au niveau mondial, avec une baisse des **échanges commerciaux internationaux**.

## POUR CONTRER CETTE CRISE

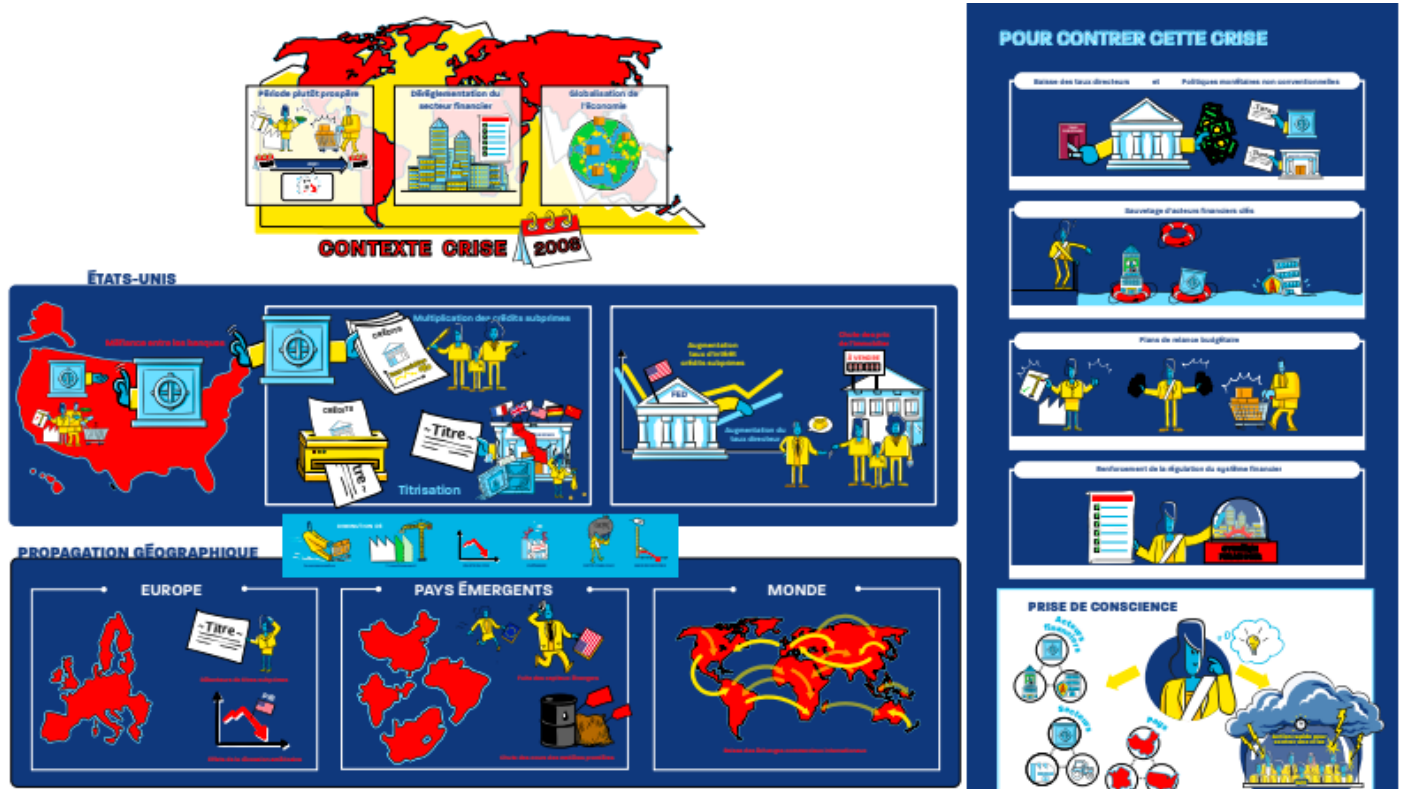
Des mesures ont été mises en place par les pouvoirs publics :

- La baisse des **taux directeurs** des banques centrales et la fourniture d'abondantes **liquidités** à l'économie via des [politiques monétaires non conventionnelles](#),
- Le **sauvetage** d'acteurs financiers clés par les États,
- D'importants **plans de relance budgétaire**,
- Le renforcement de la **régulation du système financier**.

La crise de 2008 a permis de prendre conscience du **risque systémique** lié à l'interdépendance des acteurs financiers, des secteurs et des pays et donc de la nécessité d'une **coopération internationale** accrue et d'une action rapide pour contrer une crise globale.

On note, ces dernières années, une tendance au repli sur soi et aux tensions commerciales internationales. A l'inverse, la nécessité d'agir vite pour résoudre une crise grave est une des leçons qui a été retenue lorsque s'est déclarée la crise économique liée au COVID 19.

## CARTE MENTALE CONCLUANT LA VIDEO



Cette vidéo ABC de l'économie a été réalisée avec l'agence Sydo

## POUR EN SAVOIR PLUS

- [La stabilité financière](#), vidéo ABC de l'économie, Banque de France
- [Dossier : Comprendre la crise économique de 2008](#), Citéco
- [Les crises](#), Mes questions d'économie, Citéco
- [Récession, dépression, rebond : les fluctuations de l'activité économique](#), vidéo, Citéco
- [La crise des subprimes expliquée en six minutes](#), vidéo, Le Monde