

Dans l'industrie, la production et la demande se replient. Les perspectives sont prudentes.

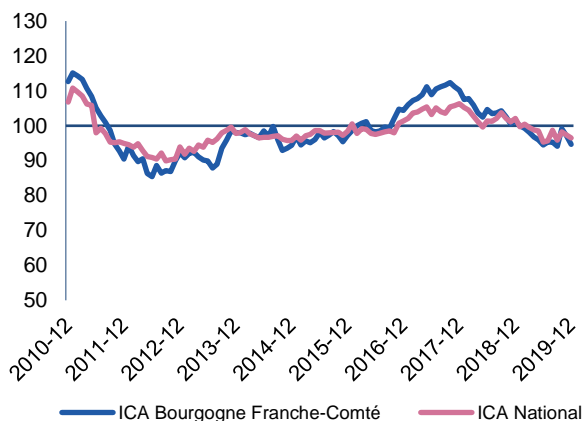
Dans les services marchands, l'activité et la demande progressent. Les perspectives sont bien orientées.

Dans le bâtiment et les travaux publics, au 4^{ème} trimestre, l'activité demeure dynamique. Les prévisions sont globalement positives.

Indicateurs du Climat des Affaires

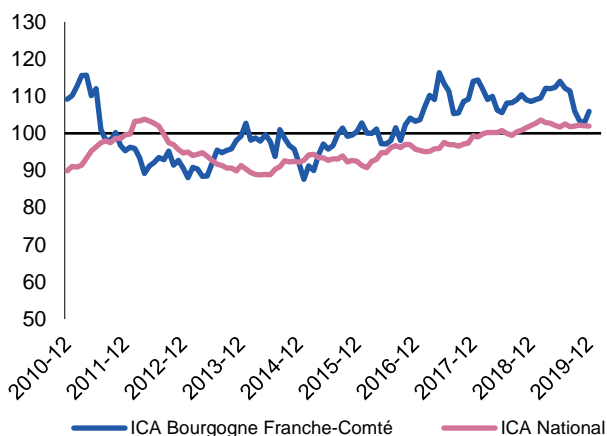
Un indicateur du climat des affaires permet une lecture rapide et simplifiée de la situation conjoncturelle. Il résume par une variable synthétique l'évolution des soldes d'opinion qui présentent des évolutions similaires dans le temps. En hausse, il traduit une amélioration du climat conjoncturel ; en baisse, sa dégradation ; 100 = moyenne de longue période.

Industrie



L'indice régional du climat des affaires dans l'industrie s'établit à 94,7 en décembre, en recul de 2,3 points par rapport au mois précédent.

Services marchands



L'indice régional du climat des affaires dans les services marchands progresse de plus de 3 points et s'élève à 105,9.

Dernières enquêtes et statistiques de la Banque de France

Enquête mensuelle de conjoncture : [Cliquer ici](#)

Conjoncture commerce de détail : [Cliquer ici](#)

Défaillances d'entreprise : [Cliquer ici](#)

Accès des entreprises au crédit : [Cliquer ici](#)

Crédits par taille d'entreprise : [Cliquer ici](#)

Les entreprises en Bourgogne-Franche-Comté Bilan 2018, perspectives 2019- [Cliquer ici](#)



25,7 %

Poids des effectifs de l'industrie par rapport à la totalité des effectifs
(source : ACOSS-URSSAF-31/12/2018)

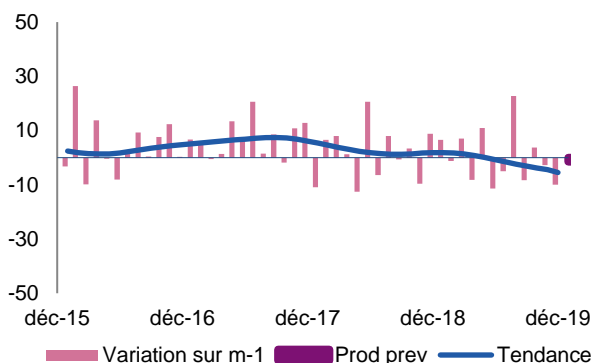
Industrie

La production ressort globalement en baisse. Les fermetures de fin d'année, notamment, ont été plus longues que l'an passé. Les flux de commandes sont orientés à la baisse. Cependant les carnets offrent une visibilité jugée satisfaisante. L'érosion des effectifs se poursuit.

Les perspectives sont prudentes.

Production passée et prévisions

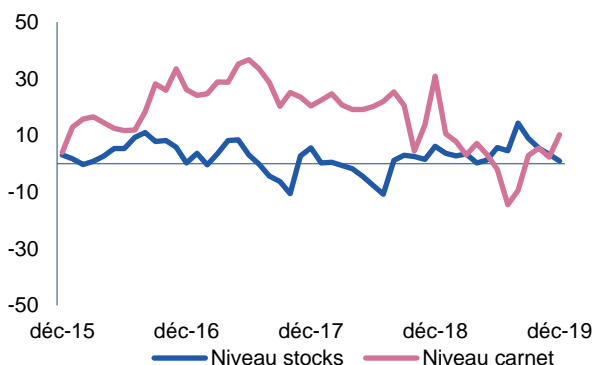
(en solde d'opinions CVS)



La production industrielle s'est repliée en décembre dans la plupart des secteurs, en particulier dans la métallurgie.

Situation des carnets et des stocks de produits finis

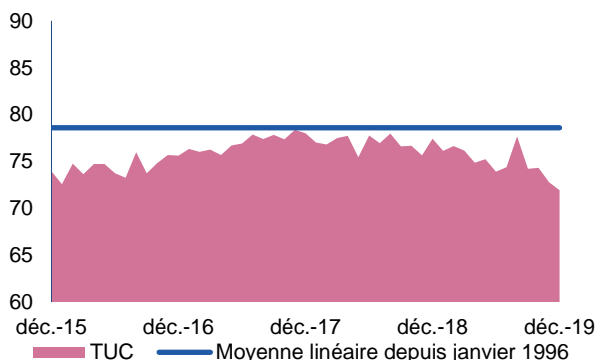
(en solde d'opinions CVS)



Tandis que les stocks ont baissé jusqu'à leur niveau de longue période, le jugement porté sur les carnets de commandes s'est amélioré et s'est établi à un niveau correct.

Utilisation des capacités de production

(en solde d'opinions CVS)



Le taux d'utilisation des capacités de production s'élève à 71,9%, en retrait de 0,9 point par rapport au mois précédent.



10,4 %

Poids des effectifs du sous-secteur dans la totalité de l'industrie
(source : ACOSS URSSAF 31/12/2018)

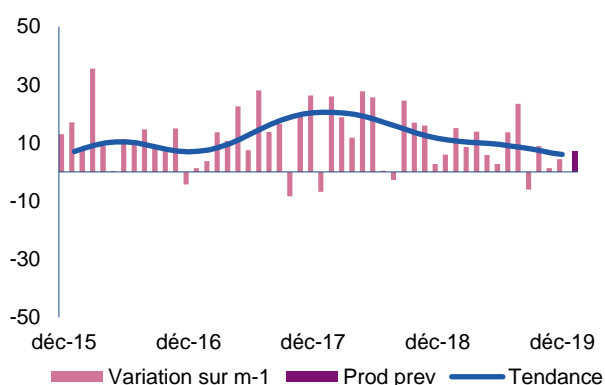
Fabrication de denrées alimentaires et de boissons

Dans l'ensemble, la production et les livraisons s'intensifient. Les commandes progressent et les carnets se confortent. Les stocks de produits finis augmentent. Les prix des matières premières et des produits finis poursuivent leur hausse. Après avoir été temporairement renforcés, les effectifs baissent.

La production devrait croître.

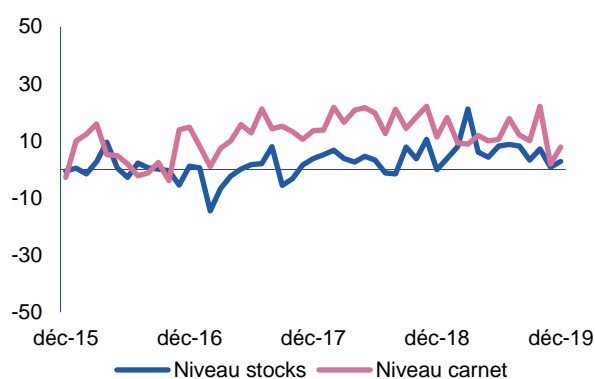
Production passée et prévisions

(en solde d'opinions CVS)



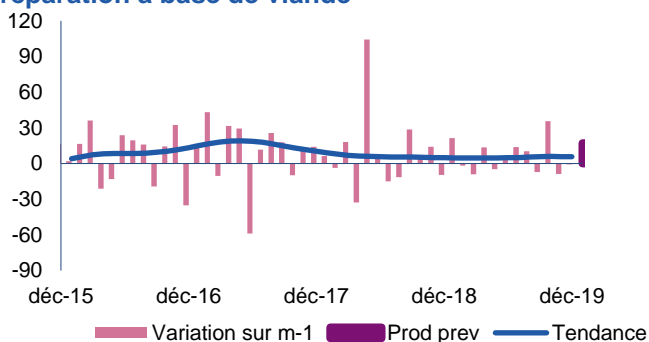
Situation des carnets et des stocks de produits finis

(en solde d'opinions CVS)



Sous-secteur

Transformation et conservation de la viande et préparation à base de viande

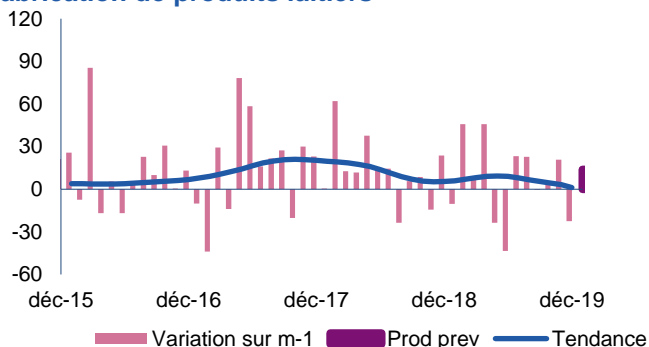


La baisse de la production est moins forte que le mois précédent. La demande se renforce grâce à un dynamisme plus marqué à l'export. Les prix des matières premières augmentent, avec une répercussion partielle sur les tarifs de vente. Un réajustement à la baisse des effectifs va être effectué par un moindre recours aux intérimaires.

Une hausse de la production est attendue.

Sous-secteur

Fabrication de produits laitiers



La production et les livraisons sont en repli. La demande faiblit, plus particulièrement sur le marché national. Les prix des matières premières et des produits finis augmentent. Les effectifs se sont contractés, mais des embauches sont envisagées pour le mois prochain.

Les perspectives demeurent favorables.



16,0 %

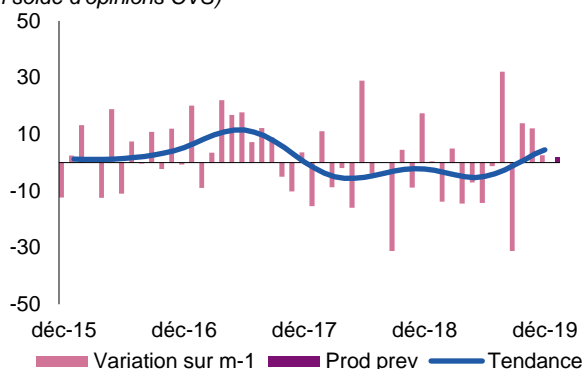
Poids des effectifs du sous-secteur dans la totalité de l'industrie
(source : ACOSS – URSSAF 31/12/2018)

Équipements électriques électroniques, informatiques et autres machines

La production progresse de nouveau, mais plus modérément. Les flux de commandes demeurent globalement stables avec une demande étrangère dynamique et un marché domestique en retrait. Les carnets de commandes sont jugés insuffisants. Les stocks de produits finis se rapprochent d'un niveau considéré comme normal. Les prix des matières premières se contractent, les tarifs de vente sont inchangés. Après un recours ponctuel à l'intérim, les effectifs vont être revus à la baisse. La perspectives sont favorables.

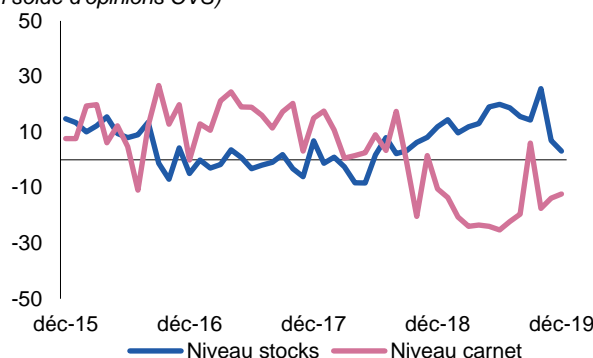
Production passée et prévisions

(en solde d'opinions CVS)



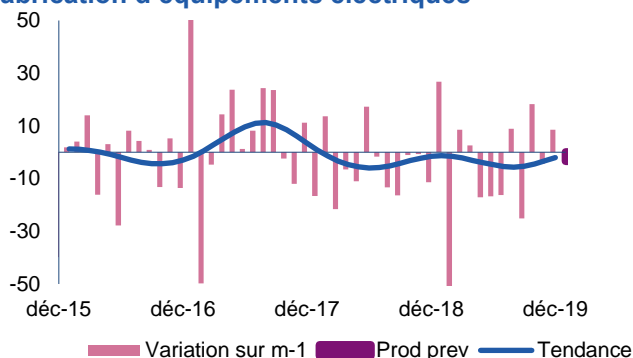
Situation des carnets et des stocks de produits finis

(en solde d'opinions CVS)



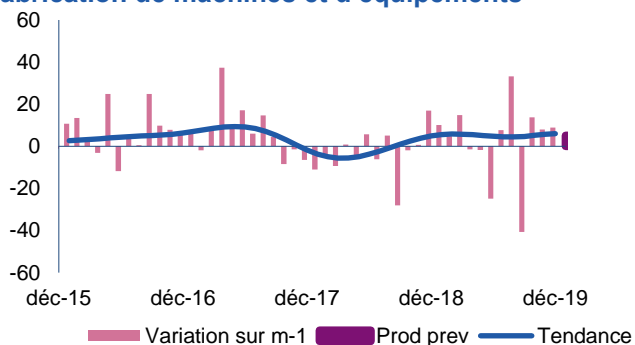
Sous-secteur

Fabrication d'équipements électriques



Sous-secteur

Fabrication de machines et d'équipements



La production et les livraisons s'intensifient. Les flux de commandes, bien que positifs, ne suffisent pas à étoffer des carnets qui s'allègent. Les prix des matières premières sont stables. Les effectifs devraient décroître.

Les prévisions sont prudentes.

La production poursuit sa progression. Toutefois, le niveau des carnets s'amenuise. Une nouvelle baisse du coût des matières est constatée. Des revalorisations tarifaires s'appliquent. Après un renfort temporaire, les effectifs vont être réajustés.

Les perspectives sont favorables.



15,9 %

Poids des effectifs du sous-secteur dans la totalité de l'industrie
(source : ACOSS URSSAF 31/12/2018)

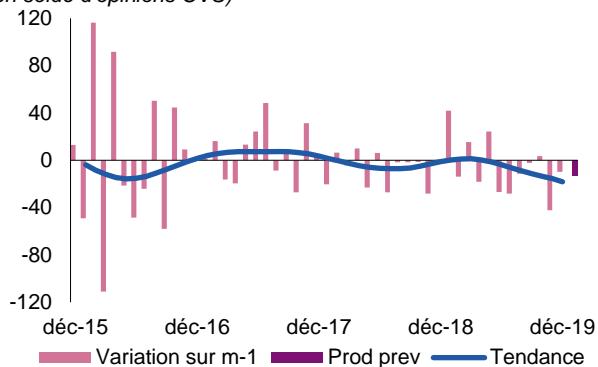
Matériels de transport

La production est en baisse modérée. La demande intérieure est dynamique. Les carnets de commandes se consolident. Les stocks diminuent. Les effectifs ont été renforcés par du personnel intérimaire, mais devraient diminuer.

La production est attendue en baisse.

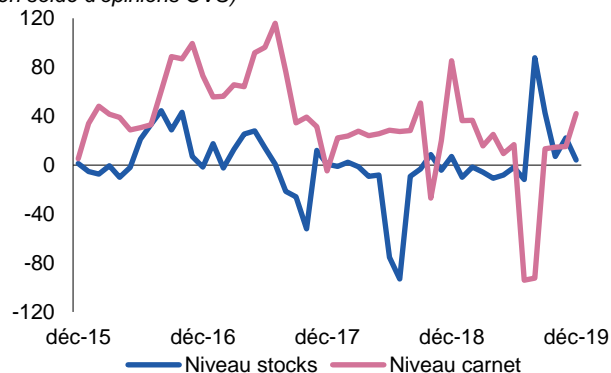
Production passée et prévisions

(en solde d'opinions CVS)



Situation des carnets et des stocks de produits finis

(en solde d'opinions CVS)





57,6 %

Poids des effectifs du sous-secteur dans la totalité de l'industrie
(source : ACOSS – URSSAF 31/12/2018)

Autres produits industriels

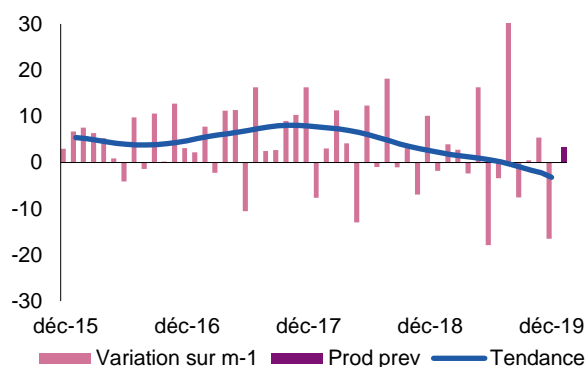
Textiles, habillement, cuir et chaussure – Industrie chimique – Produits en caoutchouc, plastique et autres produits non métalliques – Métallurgie et produits métalliques – Bois, papier et imprimerie

La production et les livraisons ont baissé dans tous les secteurs. La demande est en faible retrait. Les carnets de commandes demeurent toutefois corrects. Les stocks de produits finis sont jugés élevés. Les effectifs ont diminué et devraient être renforcés.

Dans l'ensemble, les cadences pourraient s'accélérer.

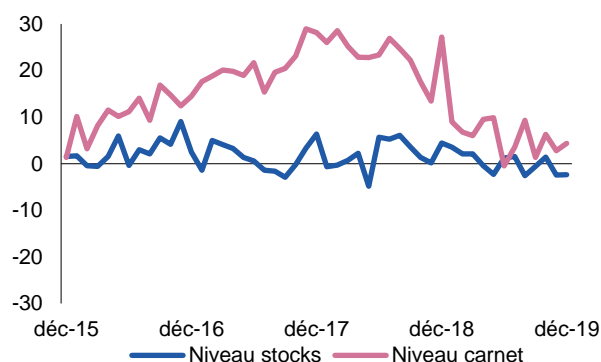
Production passée et prévisions

(en solde d'opinions CVS)



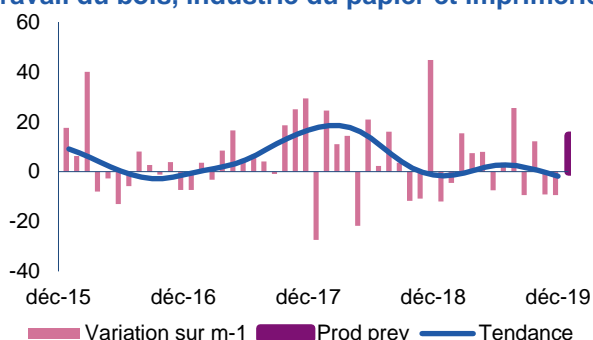
Situation des carnets et des stocks de produits finis

(en solde d'opinions CVS)



Sous-secteur

Travail du bois, industrie du papier et imprimerie



La production et les livraisons ont poursuivi leur baisse. Les carnets de commandes sont légèrement insuffisants. La demande est morose. L'érosion du prix des matières premières se répercute sur les tarifs de vente. Les stocks de produits finis sont élevés. La production devrait rebondir.



57,6 %

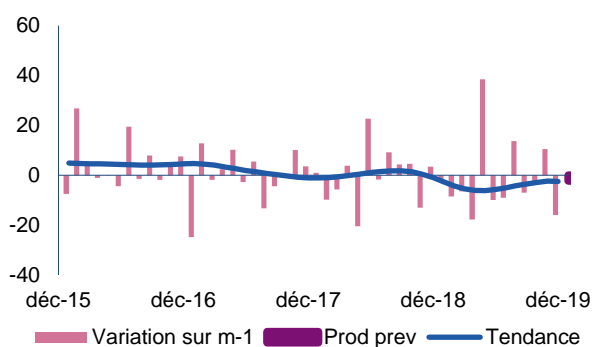
Poids des effectifs du sous-secteur dans la totalité de l'industrie
(source : ACOSS – URSSAF 31/12/2018)

Autres produits industriels

Textiles, habillement, cuir et chaussure – Industrie chimique – Produits en caoutchouc, plastique et autres produits non métalliques – Métallurgie et produits métalliques – Bois, papier et imprimerie

Sous-secteur

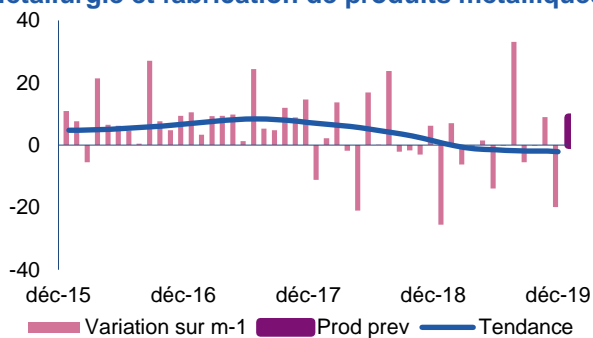
Produits en caoutchouc, plastique et autres



La production et les livraisons ont reculé. La demande est peu dynamique. Le jugement porté sur les carnets de commandes demeure mitigé. Les perspectives sont prudentes.

Sous-secteur

Métallurgie et fabrication de produits métalliques



La production et les livraisons sont en baisse. Les fermetures de fin d'année ont été plus longues que l'an dernier. Quelques sites ont été impactés par des mouvements sociaux. Les cadences demeurent soutenues. Les flux de commandes ont été robustes, en dépit de la faiblesse de la demande en provenance du secteur automobile. Les carnets sont corrects. Les prix des matières premières baissent. Les stocks de produits finis et de matières premières sont légèrement insuffisants. Les effectifs ont diminué et devraient être renforcés. La production pourrait s'accélérer.



44,9 %

Poids des effectifs des services marchands par rapport à la totalité des effectifs de Bourgogne

(source : ACOSS URSSAF -31/12/2018)

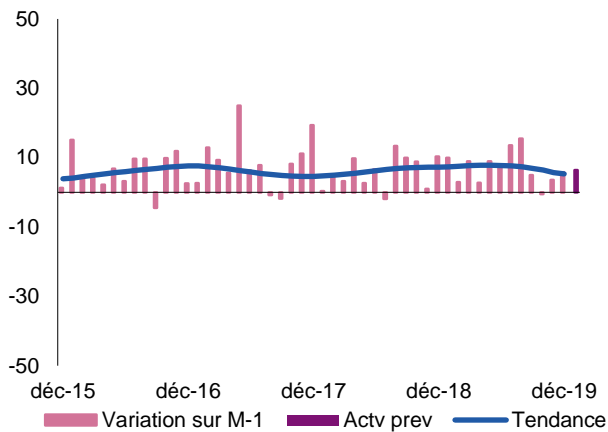
Services marchands

L'activité continue de croître. La demande est toujours bien orientée, portée par le marché intérieur. Un rehaussement des prix a été constaté et devrait s'amplifier. Les effectifs se sont à nouveau étoffés et l'effort de recrutement sera maintenu.

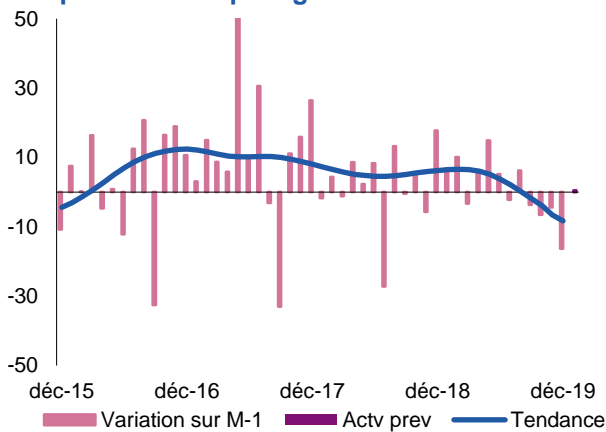
Les perspectives d'activité sont bien orientées.

Évolution globale

Activité passée et prévisions
(en solde d'opinions CVS)



Sous-secteur Transports et entreposage



Le mouvement de baisse d'activité s'amplifie. La demande continue elle-aussi de se rétracter assez significativement, notamment à l'export. Les prix restent orientés à la hausse en raison de l'augmentation du gasoil. Les effectifs demeurent constants.

Une stabilité de l'activité est attendue et un redressement de la demande est anticipé.



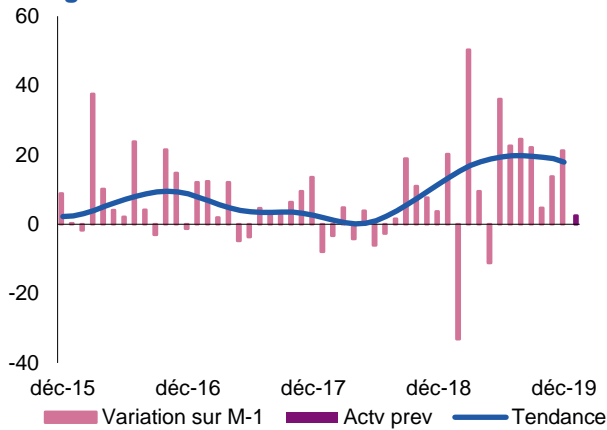
44,9 %

Poids des effectifs des services marchands par rapport à la totalité des effectifs de Bourgogne

(source : ACOSS URSSAF -31/12/2018)

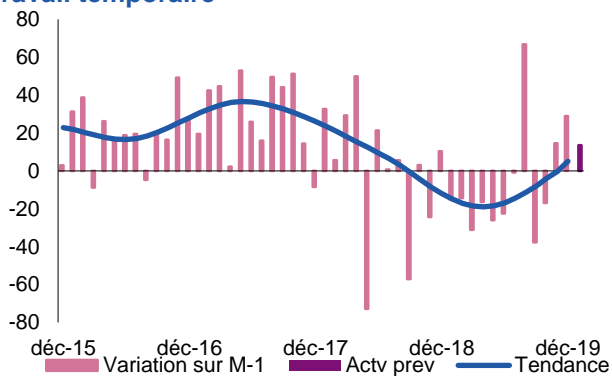
Services marchands

Sous-secteur Hébergement-restauration



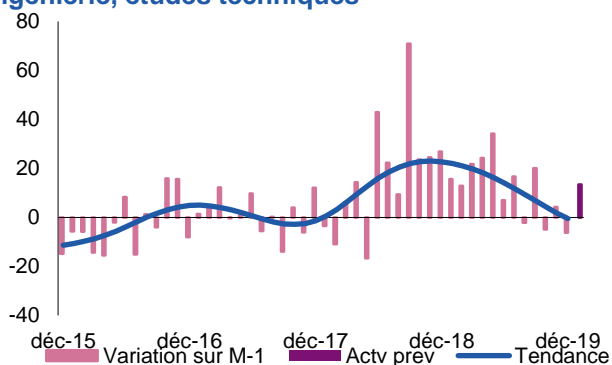
L'activité a été soutenue, dans l'hôtellerie comme dans la restauration, portée par les vacances scolaires et les fêtes de fin d'année. La demande est également d'un bon niveau dans les deux secteurs. Les effectifs continuent de se renforcer dans la restauration. Une accalmie dans les recrutements est attendue. Les prévisions d'activité sont en légère hausse.

Sous-secteur Travail temporaire



Le niveau d'activité est toujours élevé, porté par le tertiaire, le commerce et l'agro-alimentaire. La demande est forte. Les effectifs ont été augmentés et continueront à l'être. Les sociétés d'intérim rencontrent des difficultés pour recruter certains profils qualifiés. L'activité devrait continuer de croître.

Sous-secteur Ingénierie, études techniques



L'activité est en recul, même si elle reste nettement plus soutenue que l'année dernière. La demande est en hausse, surtout en provenance de l'étranger. Des recrutements ont été réalisés et cette tendance devrait se poursuivre en début d'année. L'activité pourrait progresser.



8,6 %

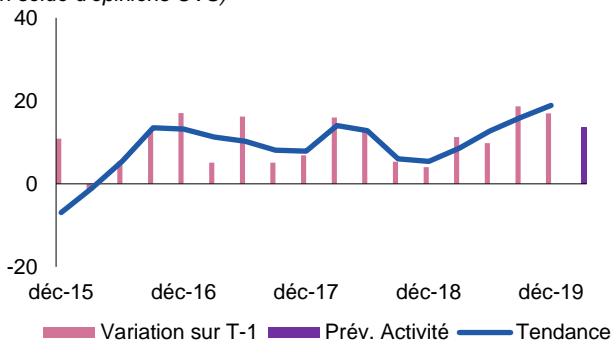
Poids des effectifs du bâtiment et des travaux publics par rapport à la totalité des effectifs
(source : ACOSS-URSSAF-31/12/2018)

Bâtiment et Travaux Publics (Enquête trimestrielle)

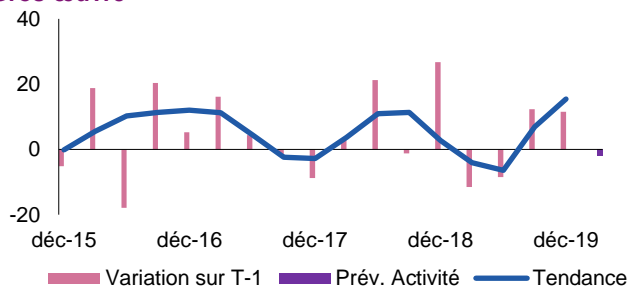
Au cours du quatrième trimestre, l'activité reste dynamique dans tous les domaines d'activité. La demande est bien orientée, avec des carnets de commande correctement garnis. Quelques augmentations de tarifs sont enregistrées mais le secteur connaît une vive concurrence. Les difficultés de recrutement perdurent. Les prévisions sont globalement positives.

Bâtiment (gros œuvre et second œuvre)

Activité passée et prévisions
(en solde d'opinions CVS)



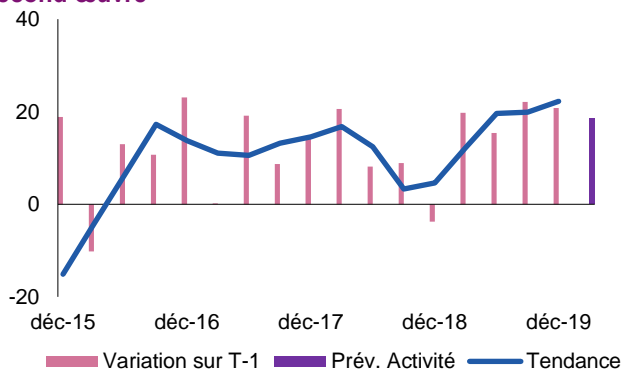
Bâtiment Gros œuvre



L'activité est toujours soutenue dans le gros œuvre et supérieure à l'année précédente. Les flux de commandes sont jugés consistants. Les prix des devis ont augmenté. Les effectifs ont légèrement fléchi.

Les perspectives d'activité pour le prochain trimestre sont prudentes.

Second œuvre



L'activité continue de progresser. La demande est toujours aussi dynamique, soutenue par la demande privée, alors que les appels d'offres sont moins nombreux. Les prix des devis restent stables en raison d'une concurrence exacerbée, surtout sur les marchés publics. Les effectifs ont de nouveau augmenté. Le niveau des carnets de commandes assure une bonne visibilité pour le début de l'année. Les prix risquent de diminuer et les effectifs devraient s'accroître.

L'activité restera soutenue au prochain trimestre.



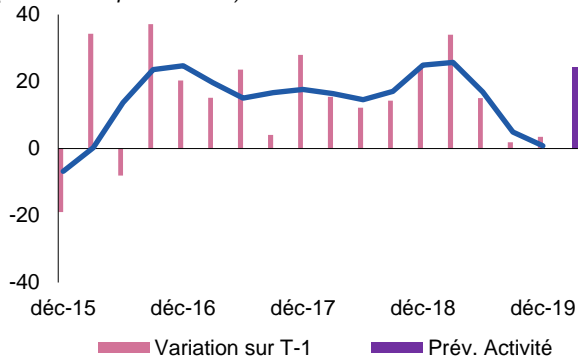
8,6 %

Poids des effectifs du bâtiment et des travaux publics par rapport à la totalité des effectifs
(source : ACOSS-URSSAF-31/12/2018)

Bâtiment et Travaux Publics (Enquête trimestrielle)

Travaux publics

Activité passée et prévisions
(en solde d'opinions CVS)



L'activité progresse modestement. Les carnets de commandes sont toujours bien garnis. Les prix des devis sont orientés à la baisse. Il ressort de grandes interrogations quant à l'impact de la hausse tarifaire du gazole non routier et de sa possible répercussion sur les tarifs. Les effectifs continuent de diminuer et les difficultés de recrutement de main-d'œuvre qualifiée sont toujours présentes.

Les prévisions sont favorables.

Contactez-nous

Banque de France Succursale de Dijon

2-4, place de la Banque
CS 10426
21004 Dijon Cedex

Téléphone :

03 80 50 41 41

Télécopie :

03 80 50 41 57

Courriel :

etudes-bfc@banque-france.fr

Le rédacteur en chef

Caroline ROBERT
Responsable de la Direction des Affaires Régionales

Le directeur de la publication

François BAVAY
Directeur Régional