

Janvier 2018

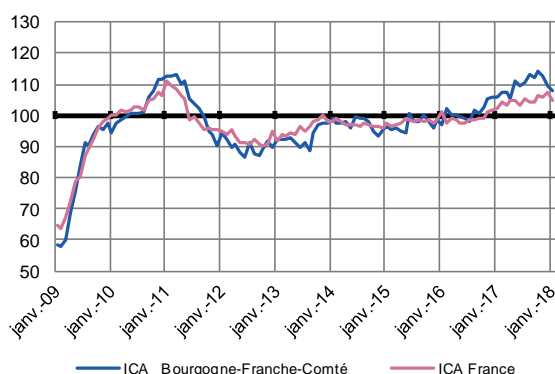
En janvier, la production industrielle a légèrement ralenti. La demande est en hausse et les perspectives demeurent favorables.

Dans les services marchands, la progression de l'activité a été modérée et devrait s'accélérer en février.

Indicateurs du Climat des Affaires

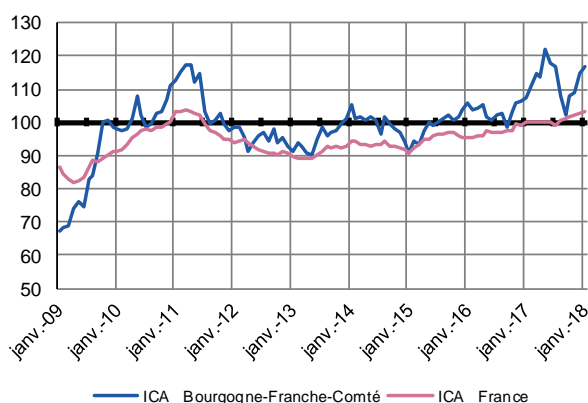
Un indicateur du climat des affaires permet une lecture rapide et simplifiée de la situation conjoncturelle. Il résume par une variable synthétique l'évolution des soldes d'opinion qui présentent des évolutions similaires dans le temps. En hausse, il traduit une amélioration du climat conjoncturel ; en baisse, sa dégradation ; 100 = moyenne de longue période.

Industrie



L'indice régional du climat des affaires dans l'industrie s'est établi à 108 en janvier.

Services marchands



L'indice régional du climat des affaires dans les services marchands s'est établi à 117 en janvier.

Dernières enquêtes et statistiques de la Banque de France

Enquête mensuelle de conjoncture - [Cliquer ici](#)

Investissements, marges et situation de trésorerie dans l'industrie, le commerce de gros et les travaux publics - [Cliquer ici](#)

Conjoncture commerce de détail - [Cliquer ici](#)

Défaillances d'entreprises - [Cliquer ici](#)

Accès des entreprises au crédit - [Cliquer ici](#)

Crédits par taille d'entreprises - [Cliquer ici](#)

Les entreprises en Bourgogne-Franche-Comté

Bilan 2016, perspectives 2017- [Cliquer ici](#)



26,2 %

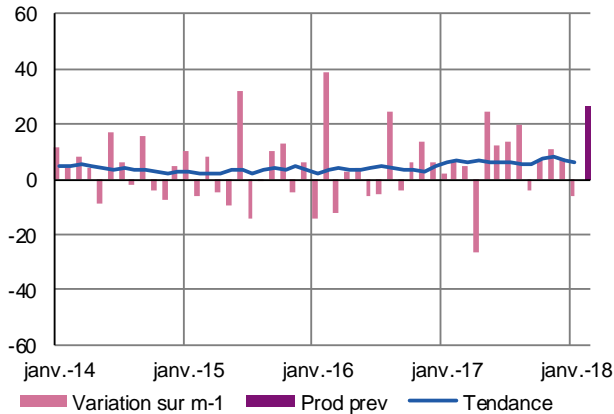
Poids des effectifs de l'industrie par rapport à la totalité des effectifs
(source : ACOSS-URSSAF-31/12/2016)

Industrie

La production industrielle a marqué un fléchissement en janvier dans la plupart des secteurs, en dépit d'une demande, française ou étrangère dynamique. Les coûts d'achat des matières premières se sont globalement renchérïs, avec une répercussion partielle sur les prix des produits finis. Les effectifs sont en léger repli. Les prévisions sont favorables.

Production passée et prévisions

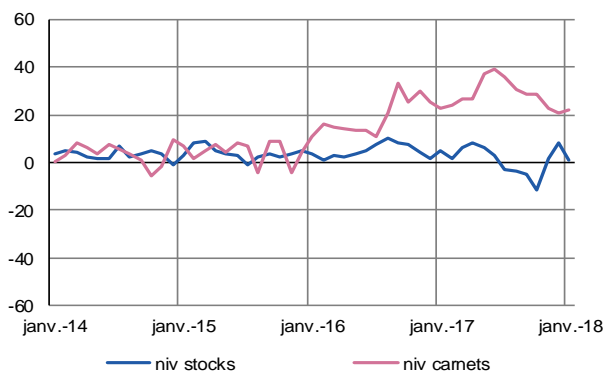
(en solde d'opinions CVS)



Le premier mois de l'année s'est inscrit en léger retrait mais le niveau de production est jugé soutenu.

Situation des carnets et des stocks de produits finis

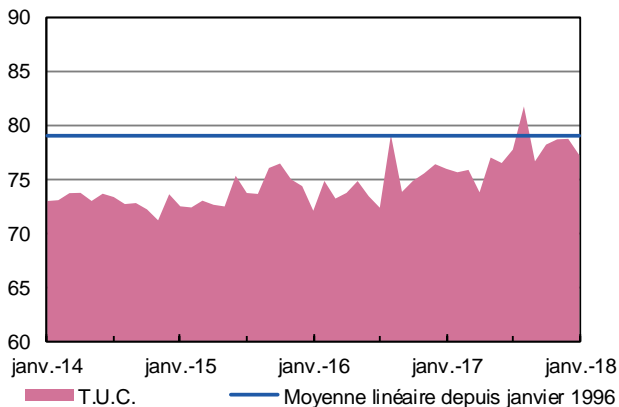
(en solde d'opinions CVS)



Les carnets de commandes se sont légèrement étoffés, tandis que le niveau des stocks a reculé pour se situer à l'équilibre.

Utilisation des capacités de production

(en solde d'opinions CVS)



Le taux d'utilisation des capacités de production est passé de 79% à 77%.



9,9 %

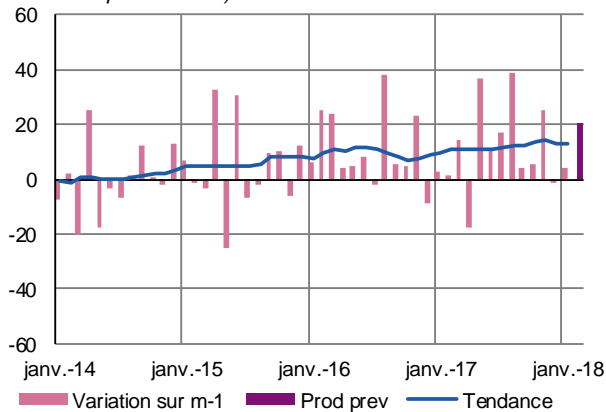
Poids des effectifs du sous-secteur dans la totalité de l'industrie
(source : ACOSS URSSAF 31/12/2016)

Fabrication de denrées alimentaires et de boissons

L'activité a légèrement progressé dans les industries agro-alimentaires avec, toutefois, des divergences selon les branches. Une revalorisation des prix des produits finis est en cours de négociation auprès de la grande distribution dans tous les secteurs. Bien que les carnets de commandes soient parfois jugés un peu faibles, l'activité devrait progresser dans les prochaines semaines.

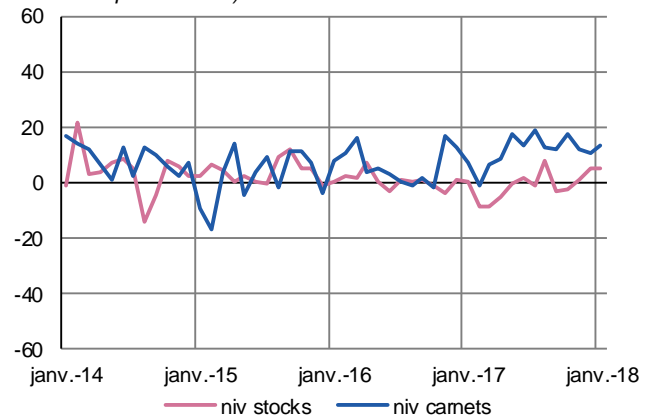
Production passée et prévisions

(en solde d'opinions CVS)



Situation des carnets et des stocks de produits finis

(en solde d'opinions CVS)



Transformation et conservation de la viande et préparation à base de viande

L'activité de janvier a progressé par rapport au mois de décembre, entraînée par des commandes étrangères en forte augmentation. Les cours des matières premières (notamment le porc) ont continué d'évoluer à la baisse avec des répercussions sur le prix des produits finis. Les marges se sont érodées. Les effectifs sont restés stables et se stabiliseraient. Les perspectives, pour les mois à venir, sont favorables malgré des carnets de commandes moins garnis, notamment dans la restauration collective, en raison des prochaines vacances d'hiver.

Fabrication de produits laitiers

Une baisse des volumes a été enregistrée en janvier et une diminution de la demande sur le marché intérieur a été constatée. Des différences apparaissent, selon qu'il s'agit de produits standards, de produits biologiques ou bénéficiant d'une appellation d'origine protégée, ces derniers étant de plus en plus prisés par les consommateurs. Le recours aux intérimaires a été réduit. Les prix des matières premières se sont stabilisés et le cours du beurre s'est inscrit en baisse. Après les fêtes, les négociations sur les prix avec la grande distribution ont repris et s'avèrent compliquées. Les anticipations de production demeurent bien orientées.



16,0 %

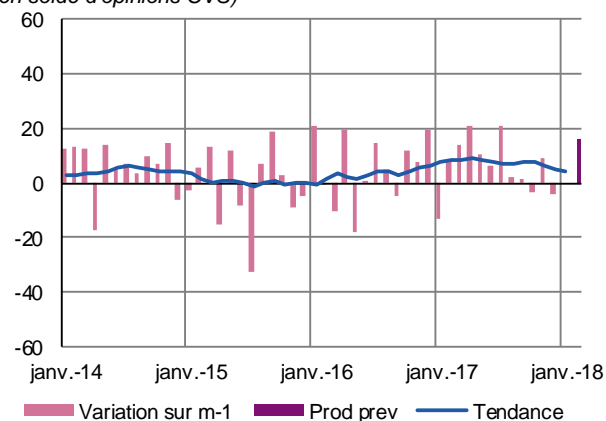
Poids des effectifs du sous-secteur dans la totalité de l'industrie
(source : ACOSS – URSSAF 31/12/2016)

Équipements électriques électroniques, informatiques et autres machines

La production est ressortie globalement en léger retrait. Les cadences demeurent toutefois soutenues. Des flux de commandes françaises et étrangères dynamiques sont venus étoffer des carnets jugés bons. Les prix des matières premières ont légèrement progressé, sans répercussion sur ceux des produits finis. Le niveau des stocks a diminué et se situe à l'équilibre. Les effectifs ont été renforcés. La production est attendue en hausse en février.

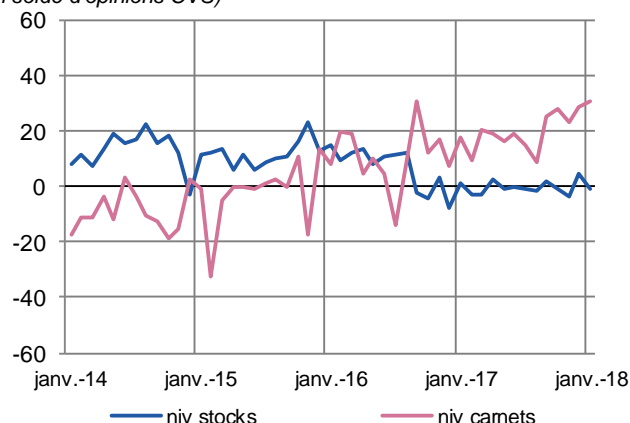
Production passée et prévisions

(en solde d'opinions CVS)



Situation des carnets et des stocks de produits finis

(en solde d'opinions CVS)



Fabrication d'équipements électriques

Les cadences se sont légèrement accélérées. Les commandes ont été dynamiques, notamment dans la filière automobile, entraînées tant par la demande française qu'étrangère. Les prix des matières premières ont poursuivi leur faible hausse. Les carnets de commandes, satisfaisants, autorisent des prévisions de production haussières.

Fabrication de machines et équipements

La production, d'un niveau jugé soutenu, a connu un léger tassement. La demande a cependant été supérieure à celle de décembre. Les carnets de commandes offrent une faible visibilité en début d'année. Le niveau des stocks est en-deçà de son niveau de longue période. Les effectifs ont légèrement progressé. La production devrait s'accroître.



17,3 %

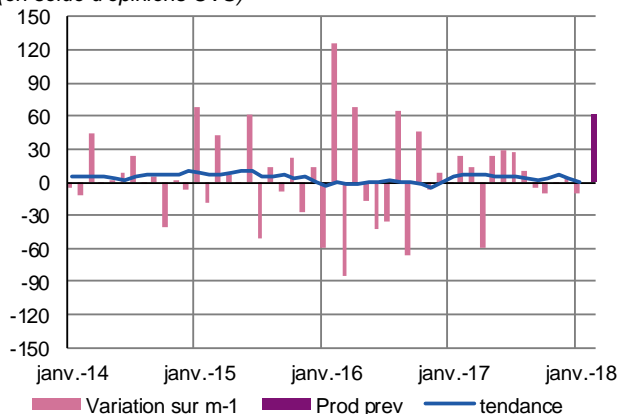
Poids des effectifs du sous-secteur dans la totalité de l'industrie
(source : ACOSS URSSAF 31/12/2016)

Matériels de transport

Un léger ralentissement de la production a été constaté en janvier, notamment en raison de problèmes techniques et d'approvisionnement sur certains sites. Les volumes des commandes ont augmenté grâce au dynamisme de la demande intérieure qui a compensé un tassement de la composante extérieure. Les carnets sont jugés corrects. Les stocks demeurent à l'équilibre. Les prix des matières premières ont poursuivi leur augmentation modérée, répercutée sur ceux des produits finis. Les effectifs intérimaires ont été réduits après le pic observé en fin d'année passée. Un rebond de la production est attendu en février.

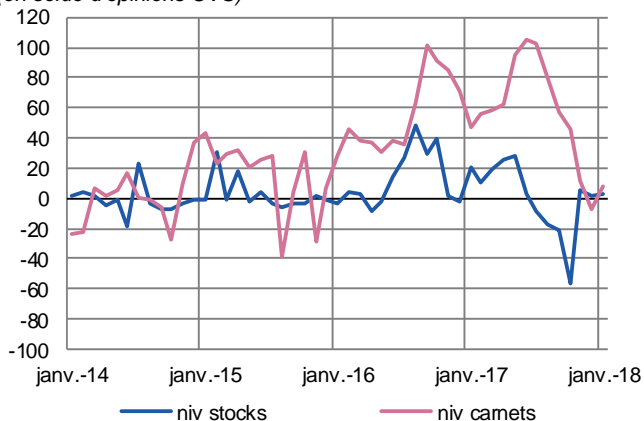
Production passée et prévisions

(en solde d'opinions CVS)



Situation des carnets et des stocks de produits finis

(en solde d'opinions CVS)



Industrie Automobile

La production a légèrement décliné dans l'ensemble. Des problèmes techniques ont ralenti le redémarrage de la production en aval de la filière. La demande globale a été dynamique en France, un peu moins à l'étranger, alimentant des carnets de commande corrects. Les effectifs intérimaires ont été réduits et devraient se stabiliser en février. Les prévisions sont favorables.



56,9 %

Poids des effectifs du sous-secteur
dans la totalité de l'industrie
(source : ACOSS – URSSAF 31/12/2016)

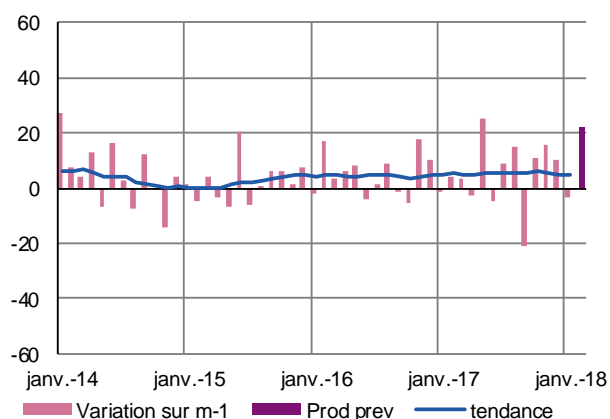
Autres produits industriels

Textiles, habillement, cuir et chaussure – Industrie chimique – Produits en caoutchouc, plastique et autres produits non métalliques – Métallurgie et produits métalliques – Bois, papier et imprimerie

Après la période de congés de début janvier, l'activité s'est intensifiée pour atteindre toutefois un volume de production en léger retrait par rapport à décembre. Les stocks de produits finis ont permis d'assurer les livraisons. La demande reste porteuse sur les marchés nationaux, notamment dans le secteur du caoutchouc-plastique, et sur les marchés internationaux, toutes filières confondues. Les prix suivent une courbe ascendante. L'effectif a été revu à la baisse en raison de difficultés de recrutements. Des embauches sont prévues. Les prévisions demeurent favorables.

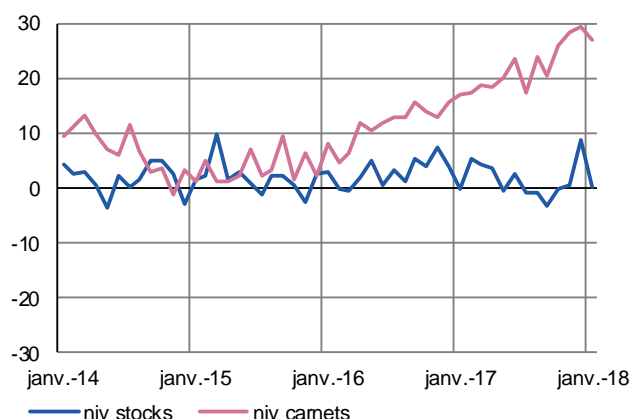
Production passée et prévisions

(en solde d'opinions CVS)



Situation des carnets et des stocks de produits finis

(en solde d'opinions CVS)



Travail du bois, industrie du papier et imprimerie

Hormis les interruptions de production pour congés ou celles liées à des problèmes mécaniques, l'outil de production est resté fortement sollicité. Une ponction sur les stocks a été nécessaire pour satisfaire l'ensemble des livraisons.

La tendance reste porteuse. Malgré un léger recul, les carnets demeurent bien garnis. Face à une forte demande internationale, le coût d'achat des matières premières est toujours en hausse et les stocks demeurent faibles. Le renchérissement du prix des produits finis est désormais possible.

Les prévisions sont favorables. Des embauches sont prévues pour remplacer les départs.

Produits en caoutchouc, plastique et autres

L'activité a bien repris en janvier avec une demande soutenue sur le marché national, notamment en provenance de la filière automobile. Les carnets de commandes s'étoffent. Les prix des matières premières ont augmenté légèrement et ont été presque intégralement répercutés sur les tarifs de vente. Les prévisions sont favorables. Une hausse des effectifs est prévue avec un recours à l'intérim.

Métallurgie et fabrication de produits métalliques

La production s'est repliée légèrement mais reste positionnée à un haut niveau. Un renchérissement du coût des matières premières est observé avec une répercussion partielle sur les prix de vente. Les carnets de commandes offrent une bonne visibilité. Le niveau des effectifs baisse légèrement en raison des difficultés à recruter du personnel qualifié. Les perspectives sont favorablement orientées.



44,2 %

Poids des effectifs des services marchands par rapport à la totalité des effectifs de Bourgogne

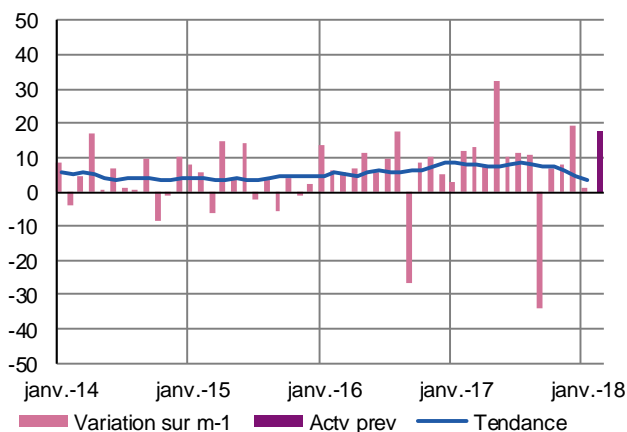
(source : ACOSS URSSAF -31/12/2016)

Services marchands

L'activité a globalement progressé de façon modérée au cours du mois de janvier, avec des tendances contrastées selon les secteurs. La demande a, quant à elle, augmenté plus significativement en ce début d'année. Des hausses tarifaires ont été appliquées. Les trésoreries sont jugées satisfaisantes. Les effectifs se sont renforcés et devraient encore croître le mois prochain. Les perspectives sont favorables.

Évolution globale

Activité passée et prévisions
(en solde d'opinions CVS)



Transports et entreposage

Le mois de janvier s'est traduit par une progression de l'activité et de la demande. Les prix ont augmenté afin de répercuter la hausse du tarif du gasoil. Les trésoreries sont jugées satisfaisantes. Un léger renfort des effectifs a été enregistré. Les perspectives d'activité et d'embauches sont haussières pour les semaines à venir.

Activité des agences de travail temporaire

Le mois de janvier a été très actif et la demande dynamique, surtout dans l'industrie et le transport. Les prix ont augmenté. Des embauches ont été réalisées. Pour février, les prévisions d'activité et de demande sont favorables dans tous les secteurs.

Hébergement et restauration

L'activité du mois de janvier a progressé globalement avec, toutefois, des évolutions contrastées entre les deux branches. Dans la restauration, la demande a été satisfaisante malgré les fermetures de certains établissements, alors que dans l'hôtellerie, elle s'est repliée et s'est plutôt orientée sur la clientèle d'affaires. Les effectifs ont diminué dans l'ensemble. Les prix moyens se sont appréciés. Les prévisions d'activité sont favorables pour février et des embauches sont annoncées.

Ingénierie, études techniques

L'activité s'est repliée au cours du mois de janvier, en raison des conditions météorologiques, sauf sur quelques sites. Les carnets de commandes sont bien garnis. Les prix ont été revus à la hausse. Les effectifs ont été renforcés et des recrutements sont encore à venir. Le mois de février, impacté par les congés scolaires, laisse présager une activité en retrait.

Contactez-nous

Banque de France Succursale de Dijon

2-4, place de la Banque
CS 10426
21004 Dijon Cedex

Téléphone :

03 80 50 41 41

Télécopie :

03 80 50 41 57

Courriel :

etudes-bfc@banque-france.fr

Le rédacteur en chef

Caroline DADRIER
Responsable de la Direction des Affaires Régionales

Le directeur de la publication

François BAVAY
Directeur Régional