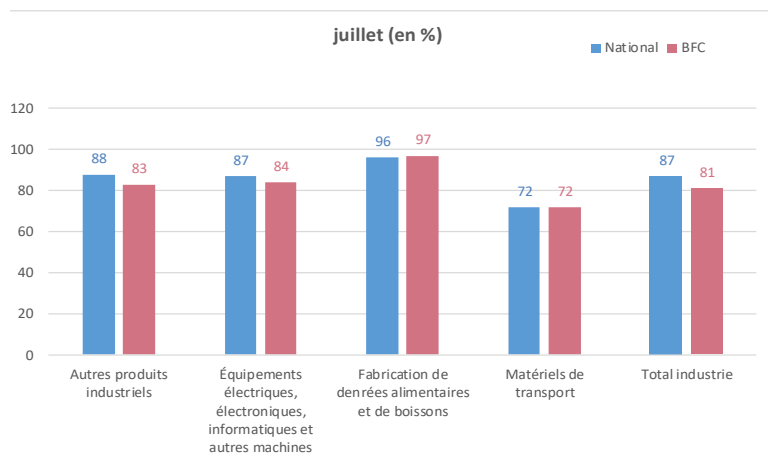


Industrie : La production a de nouveau confirmé son redressement, mais reste en deçà du niveau jugé « normal ». Cette évolution devrait se poursuivre en août.

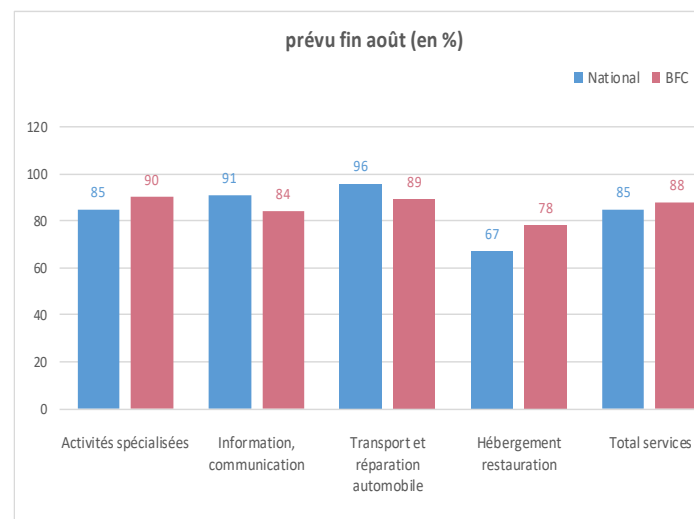
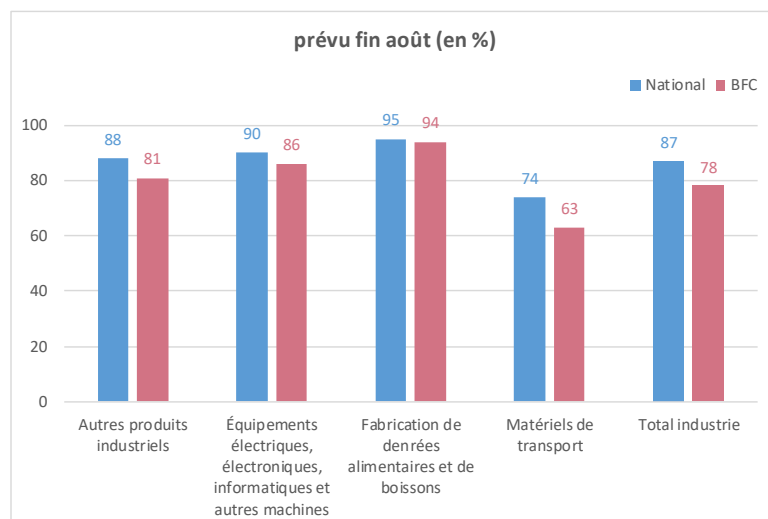
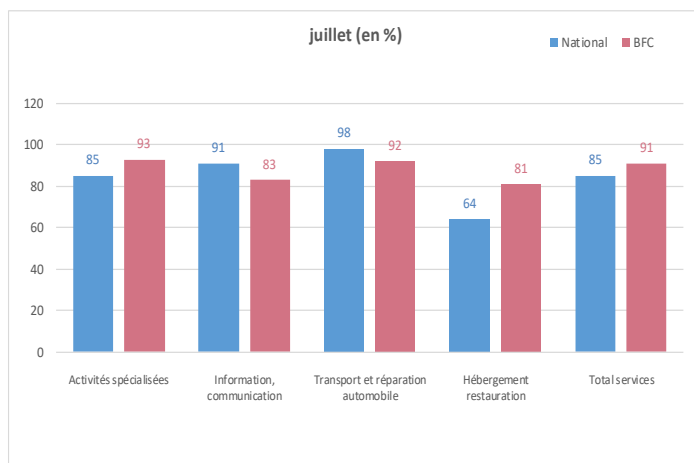
Services marchands : L'activité s'est encore renforcée, à un rythme supérieur à l'attendu. Les prévisions d'activité restent sur une tendance favorable.

Jugement des dirigeants sur le niveau d'activité de leurs entreprises (en pourcentage du niveau jugé « normal »)

Industrie



Services marchands



Selon les chefs d'entreprise interrogés, l'activité continue de se redresser en juillet, dans l'**industrie** comme dans les **services** et le **bâtiment**, mais à un rythme moins rapide que le mois précédent. L'activité demeure dans l'ensemble significativement en deçà de son niveau d'avant-crise, mais avec une forte hétérogénéité entre les secteurs. Les perspectives pour le mois d'août font ressortir une stabilité ou une légère progression de l'activité. Le scénario d'une reprise « en aile d'oiseau » se confirme donc, avec une première phase de rebond marqué de l'activité à la faveur du déconfinement, suivie d'une deuxième phase de reprise plus lente.

Dans ce contexte, la Banque de France et ses équipes sont totalement mobilisées sur le soutien à l'économie ; elles aménagent la cotation et invitent les entreprises à communiquer. Les unités de son réseau sont toutes opérationnelles.



25,9 %

Poids des effectifs de l'industrie par rapport à la totalité des effectifs
(source : ACOSS-URSSAF-31/12/2019)

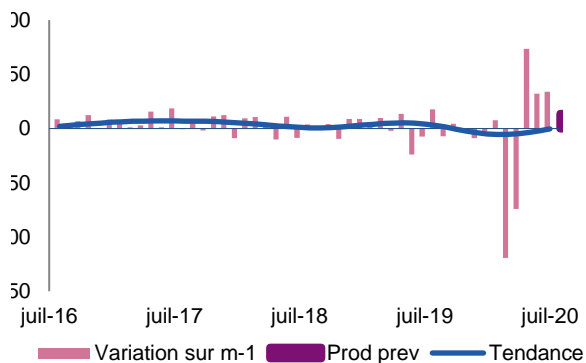
Industrie

La production et les livraisons poursuivent leur croissance. Les stocks de produits finis fléchissent quelque peu. Les commandes ont évolué favorablement, mais les carnets restent en deçà de l'attendu. Les trésoreries se stabilisent. Les réductions d'effectifs marquent le pas.

Le redressement de l'activité devrait se poursuivre, quoique de façon plus modérée.

Production passée et prévisions

(en solde d'opinions CVS)

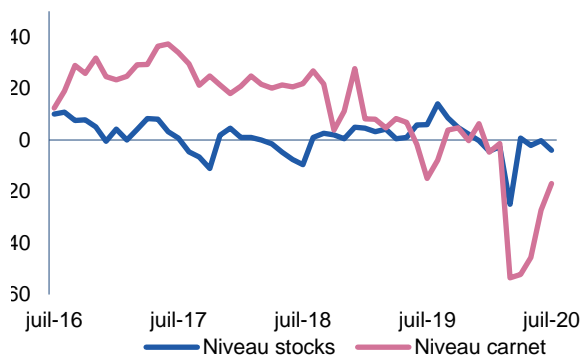


La reprise de l'activité se confirme dans la quasi-totalité des secteurs de l'industrie.

Les prévisions restent favorables.

Situation des carnets et des stocks de produits finis

(en solde d'opinions CVS)

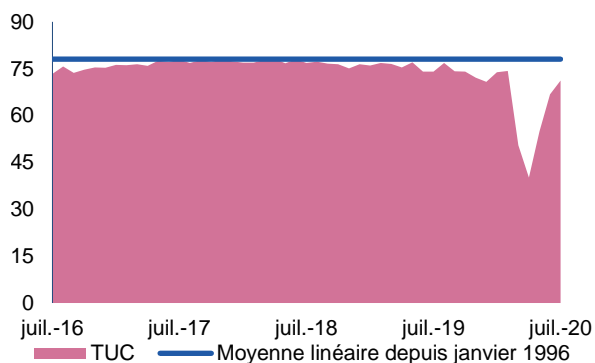


Les stocks de produits finis ont fléchi, mais restent proches des niveaux conformes aux besoins.

Le redressement des carnets s'est poursuivi, mais ces derniers demeurent insuffisamment garnis.

Utilisation des capacités de production

(en solde d'opinions CVS)



Le taux d'utilisation des capacités de production confirme son redressement et s'établit à 71,2% contre 66,8% le mois dernier.



10,7 %

Poids des effectifs du sous-secteur dans la totalité de l'industrie
(source : ACOSS URSSAF 31/12/2019)

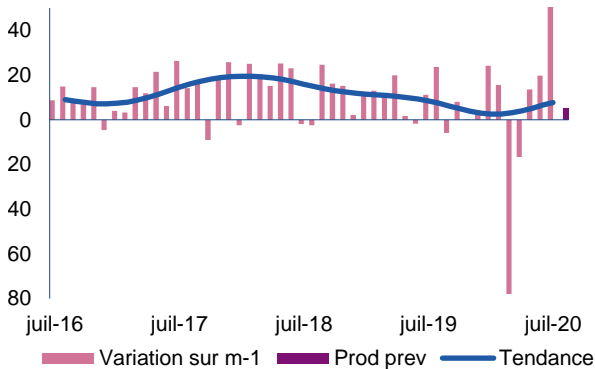
Fabrication de denrées alimentaires et de boissons

La production enregistre une hausse conséquente sur l'ensemble des compartiments. Les commandes sont toujours dynamiques, mais les carnets sont encore jugés faibles. Les prix des produits finis continuent de progresser, alors que les coûts d'achats marquent une pause. Les effectifs se renforcent, notamment en prévision des congés d'été.

Les perspectives de production font état d'une hausse modérée.

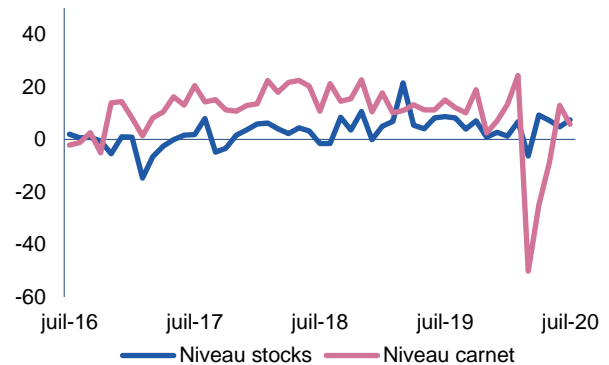
Production passée et prévisions

(en solde d'opinions CVS)



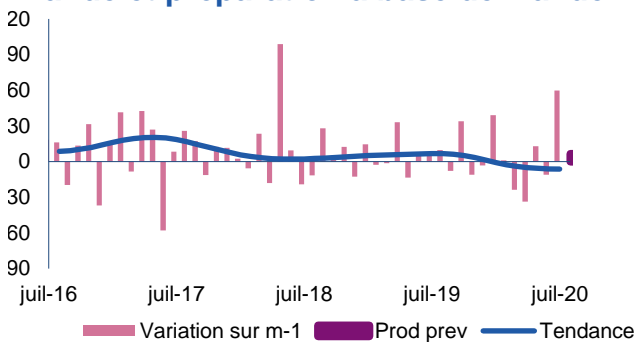
Situation des carnets et des stocks de produits finis

(en solde d'opinions CVS)



Sous-secteur

Transformation et conservation de la viande et préparation à base de viande



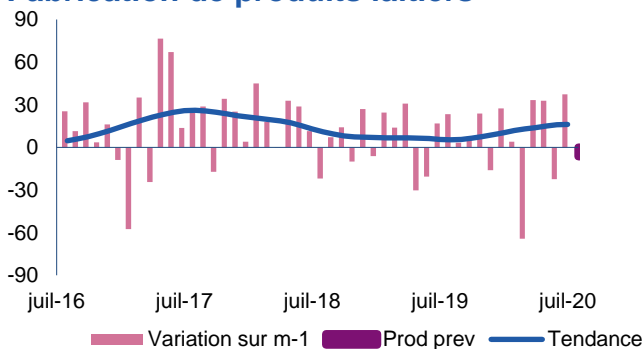
Le rebond de la production est important. Le dynamisme provient tout autant du marché intérieur que de l'export, avec cependant des nuances selon les zones. Les coûts d'achats sont toujours en baisse et les prix de ventes affichent un léger retrait.

Les effectifs augmentent modérément avec le recours aux intérimaires pour pallier les absences dues aux congés d'été.

La production devrait continuer de croître, mais de manière moins soutenue.

Sous-secteur

Fabrication de produits laitiers



La production et les livraisons redémarrent à un rythme soutenu. Les carnets de commandes se regarnissent. Les tarifs de ventes s'apprécient nettement alors que les coûts d'achats se replient. Les effectifs sont en hausse. Les prévisions sont légèrement orientées à la baisse.



15,8 %

Poids des effectifs du sous-secteur dans la totalité de l'industrie
(source : ACOSS – URSSAF 31/12/2019)

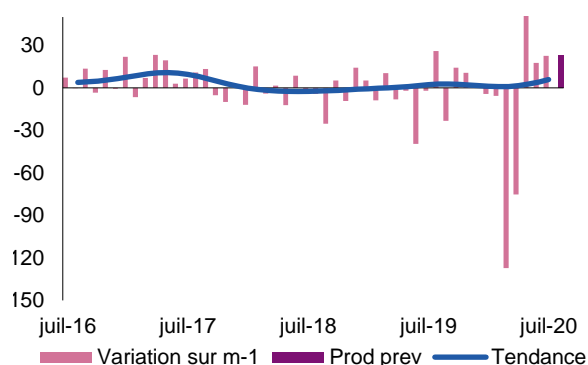
Équipements électriques électroniques, informatiques et autres machines

La production et les livraisons continuent de progresser. Bien qu'en augmentation, les carnets de commandes restent jugés bas. Les trésoreries se tendent et les stocks de produits finis diminuent. Les effectifs se sont de nouveau contractés et cette tendance pourrait se poursuivre.

Les anticipations de production sont favorables.

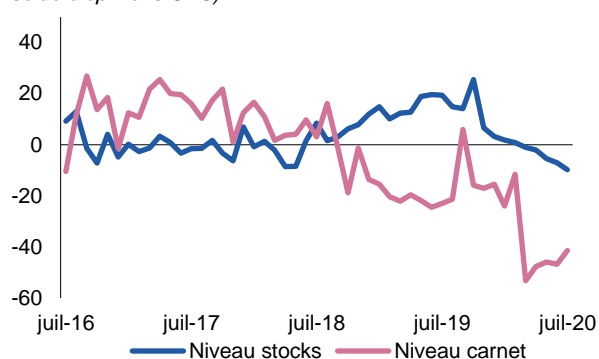
Production passée et prévisions

(en solde d'opinions CVS)



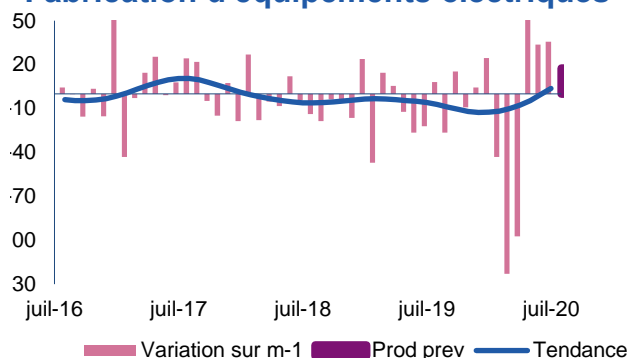
Situation des carnets et des stocks de produits finis

(en solde d'opinions CVS)



Sous-secteur

Fabrication d'équipements électriques



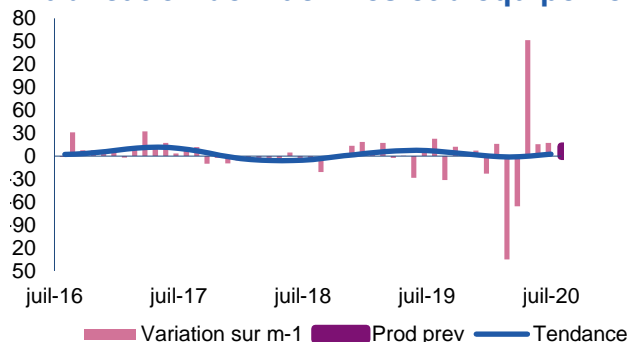
La production continue de croître à un rythme soutenu. L'export soutient la demande ; le marché intérieur reste calme. Les carnets sont encore jugés insuffisamment garnis. La hausse des prix de ventes s'est poursuivie, alors que les coûts d'achats se sont stabilisés.

Les réajustements à la baisse des effectifs sont toujours de mise.

Les prévisions de production restent bien orientées.

Sous secteur

Fabrication de machines et d'équipements



La production enregistre une faible hausse. Les flux de commandes, bien qu'en augmentation, tant en provenance du marché intérieur que de l'étranger, ne suffisent pas à conforter les carnets. Les effectifs continuent de décroître. Une hausse modérée de l'activité est attendue.



15,6 %

Poids des effectifs du sous-secteur dans la totalité de l'industrie
(source : ACOSS URSSAF 31/12/2019)

Matériels de transport

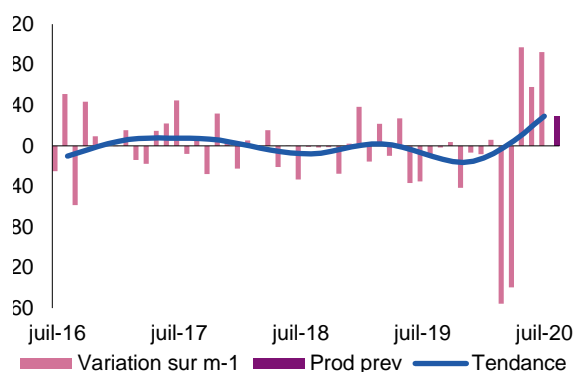
La production et les livraisons s'accroissent. La demande est dynamique, tant sur le marché intérieur qu'à l'export. Les carnets de commandes se consolident, mais restent à un niveau jugé encore insuffisant, notamment dans l'industrie automobile.

La situation des effectifs s'est stabilisée ; le recours aux intérimaires reste très encadré.

Les perspectives pour le mois d'août demeurent positives.

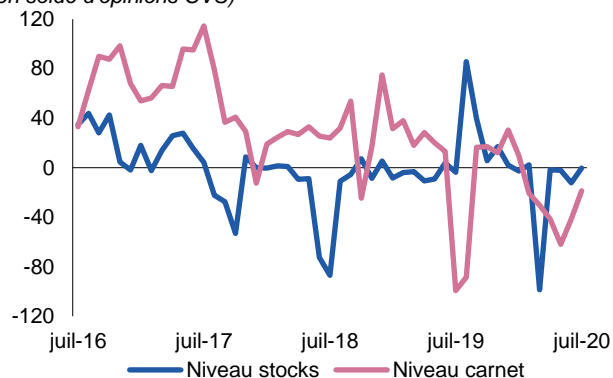
Production passée et prévisions

(en solde d'opinions CVS)



Situation des carnets et des stocks de produits finis

(en solde d'opinions CVS)





57,9 %

Poids des effectifs du sous-secteur dans la totalité de l'industrie
(source : ACOSS – URSSAF 31/12/2019)

Autres produits industriels

Textiles, habillement, cuir et chaussure – Industrie chimique – Produits en caoutchouc, plastique et autres produits non métalliques – Métallurgie et produits métalliques – Bois, papier et imprimerie

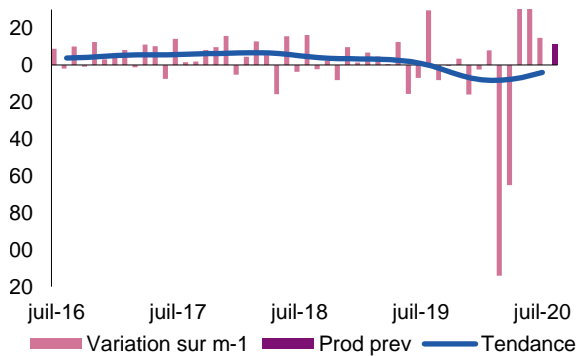
La production et les livraisons continuent de progresser, mais à un rythme plus modéré.

La demande apparaît moins soutenue particulièrement sur les marchés étrangers. Les carnets de commandes peinent à se reconstituer. Les stocks de produits finis repassent en-dessous de leur point d'équilibre. Les effectifs se contractent très légèrement.

Une évolution favorable de l'activité est attendue.

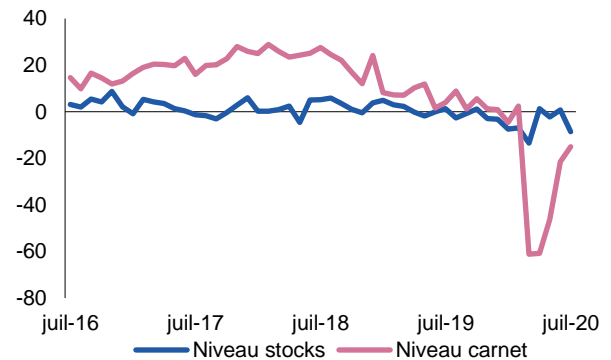
Production passée et prévisions

(en solde d'opinions CVS)



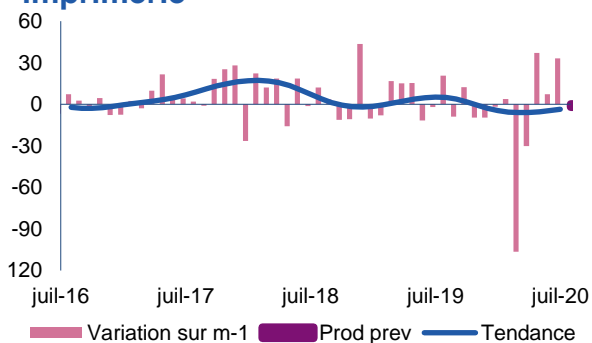
Situation des carnets et des stocks de produits finis

(en solde d'opinions CVS)



Sous-secteur

Travail du bois, industrie du papier et imprimerie



L'activité repart en hausse sensible.

La demande s'intensifie grâce au dynamisme du marché intérieur. Le niveau des carnets se redresse tout en demeurant insuffisant.

Les effectifs s'étoffent légèrement par un recours accru aux intérimaires.

Les perspectives sont prudentes.



57,9 %

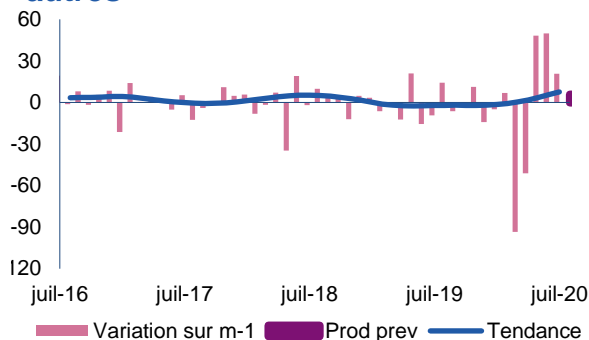
Poids des effectifs du sous-secteur dans la totalité de l'industrie
(source : ACOSS – URSSAF 31/12/2019)

Autres produits industriels

Textiles, habillement, cuir et chaussure – Industrie chimique – Produits en caoutchouc, plastique et autres produits non métalliques – Métallurgie et produits métalliques – Bois, papier et imprimerie

Sous-secteur

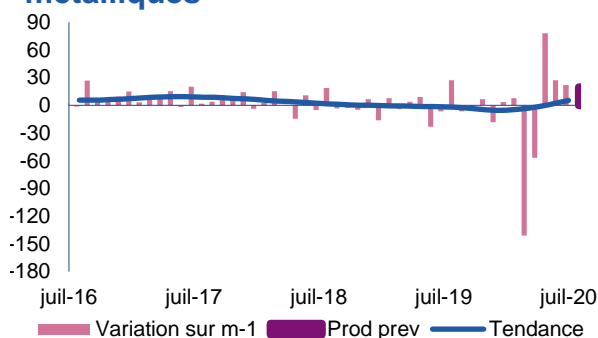
Produits en caoutchouc, plastique et autres



La progression de la production et des livraisons s'est poursuivie à un rythme moins soutenu. Le dynamisme de la demande s'est atténué et les carnets manquent toujours de consistance. Les coûts d'approvisionnement s'apprécient, les prix de vente sont stables. Une revalorisation des tarifs devrait intervenir. Les ajustements à la baisse des effectifs se poursuivent. Les prévisions demeurent positivement orientées.

Sous-secteur

Métallurgie et fabrication de produits métalliques



L'activité continue de progresser. Les entrées de commandes s'intensifient surtout sur le marché intérieur, mais ne suffisent pas à conforter les carnets. Les coûts d'approvisionnement baissent. Des revalorisations tarifaires s'appliquent. Les effectifs se maintiennent. Les prévisions sont favorables.



44,2 %

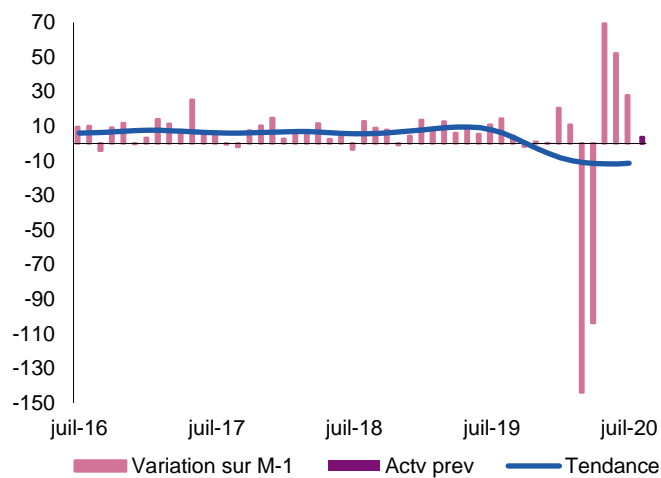
Poids des effectifs des services marchands par rapport à la totalité des effectifs de Bourgogne-Franche-Comté
(source : ACOSS URSSAF -31/12/2019)

Services marchands

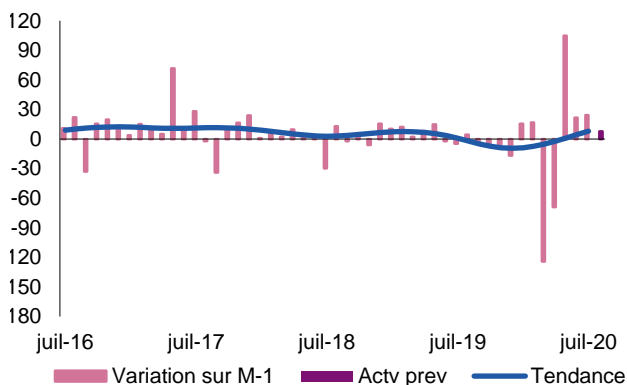
L'activité continue de progresser à une allure moins soutenue que le mois précédent. La croissance profite à l'ensemble des branches à des degrés divers, mais elle ne comble pas le déficit d'activité observé en mars et avril. La stabilité globale des effectifs recouvre des variations marquées, à la hausse dans le transport-et-entreposage, et à la baisse dans l'hébergement-restauration.

Les prévisions sont prudentes.

Évolution globale - Activité passée et prévisions (en solde d'opinions CVS)



Sous-secteur Transports et entreposage



La hausse de l'activité se confirme, accompagnée d'une demande globale dynamique. Les prix ont été ajustés à la baisse.

Les effectifs se renforcent et cette tendance pourrait se poursuivre.

Les prévisions sont prudentes.

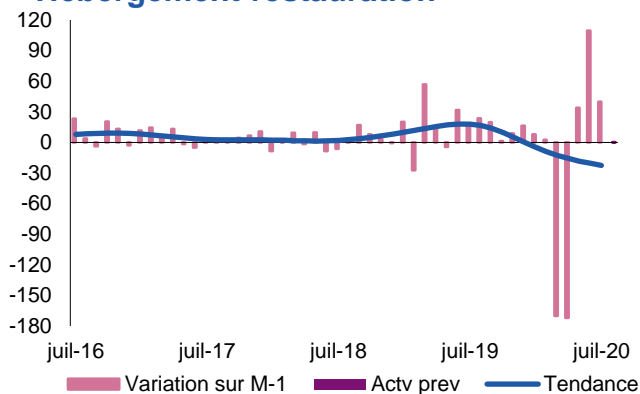


44,2 %

Poids des effectifs des services marchands par rapport à la totalité des effectifs de Bourgogne-Franche-Comté
(source : ACOSS URSSAF -31/12/2019)

Services marchands

Sous-secteur Hébergement-restauration

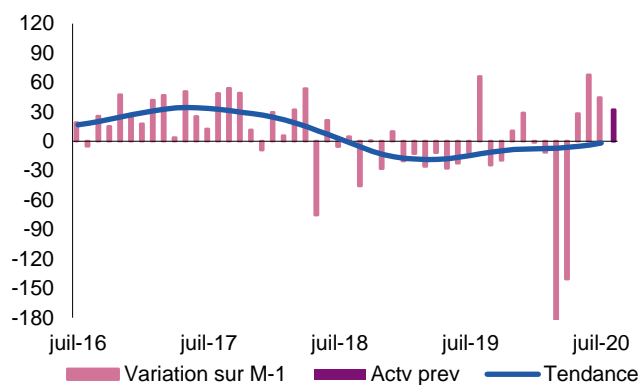


L'activité enregistre une hausse globale, nettement marquée dans l'hébergement grâce à la fréquentation d'une clientèle familiale, française et dans une moindre mesure européenne. La demande étrangère est en retrait dans la restauration.

Les effectifs enregistrent une nouvelle baisse.

Les prévisions restent prudentes.

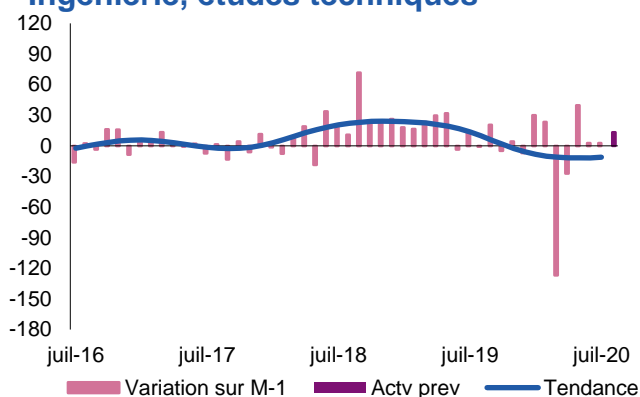
Sous-secteur Travail temporaire



L'activité a progressé sous l'effet d'une demande globalement soutenue, à l'exception de celle des clients de la filière automobile et de la plasturgie.

Les prévisions d'activité sont favorablement orientées.

Sous-secteur Ingénierie, études techniques



L'activité est restée globalement atone en dépit d'une augmentation des consultations et des devis.

Les prévisions d'activité sont favorables et des recrutements sont envisagés.

Contactez-nous

Banque de France Succursale de Dijon

2-4, place de la Banque
CS 10426
21004 Dijon Cedex

Téléphone :

03 80 50 41 41

Télécopie :

03 80 50 41 57

Courriel :

etudes-bfc@banque-france.fr

Le rédacteur en chef

Caroline ROBERT
Responsable de la Direction des Affaires Régionales

Le directeur de la publication

François BAVAY
Directeur Régional