

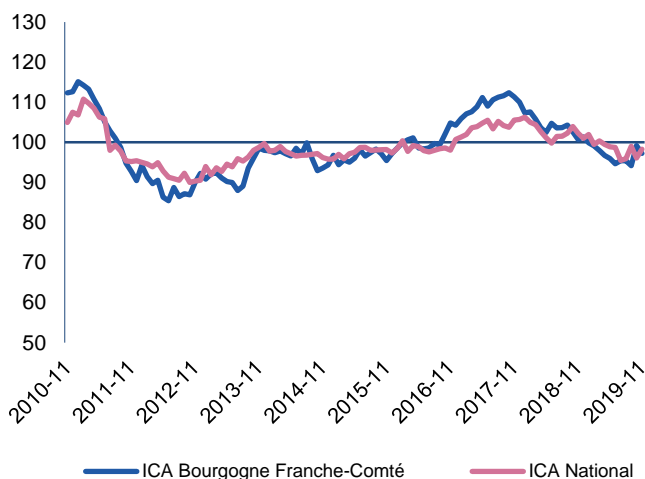
Dans l'industrie, la production et la demande sont en repli. Les prévisions sont bien orientées. Les effectifs se renforcent.

Dans les services marchands, l'activité et la demande sont dynamiques. Les embauches se sont accélérées. Les perspectives sont favorables.

## Indicateurs du Climat des Affaires

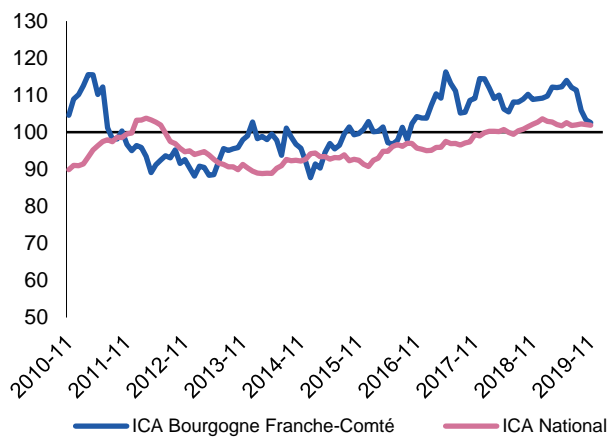
Un indicateur du climat des affaires permet une lecture rapide et simplifiée de la situation conjoncturelle. Il résume par une variable synthétique l'évolution des soldes d'opinion qui présentent des évolutions similaires dans le temps. En hausse, il traduit une amélioration du climat conjoncturel ; en baisse, sa dégradation ; 100 = moyenne de longue période.

### Industrie



L'ICA régional industrie s'établit à 97 en novembre, en diminution de 2 points.

### Services marchands



L'ICA régional services marchands s'établit à 102 en novembre, en baisse d'environ 1 point.

## Dernières enquêtes et statistiques de la Banque de France

Enquête mensuelle de conjoncture : [Cliquer ici](#)

Conjoncture commerce de détail : [Cliquer ici](#)

Défaillances d'entreprises : [Cliquer ici](#)

Accès des entreprises au crédit : [Cliquer ici](#)

Crédits par taille d'entreprise : [Cliquer ici](#)

Les entreprises en Bourgogne-Franche-Comté Bilan 2018, perspectives 2019 - [Cliquer ici](#)



**25,7 %**

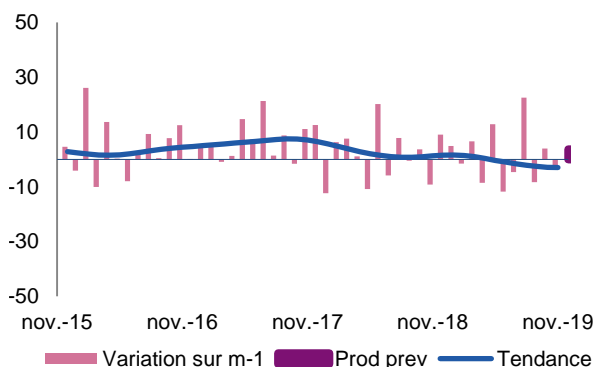
Poids des effectifs de l'industrie par rapport à la totalité des effectifs  
(source : ACOSS-URSSAF-31/12/2018)

## Industrie

La baisse de l'industrie automobile emporte la tendance globale en dépit de la résistance des autres secteurs. Les carnets de commandes sont moins bien garnis mais restent corrects. Les prévisions de production sont favorables.

### Production passée et prévisions

(en solde d'opinions CVS)

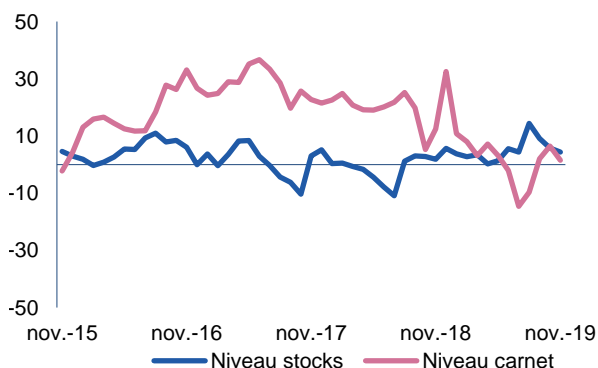


La production industrielle a progressé dans l'ensemble des secteurs hormis dans la fabrication de matériel de transport.

Une hausse pour la quasi-totalité des secteurs est attendue pour décembre.

### Situation des carnets et des stocks de produits finis

(en solde d'opinions CVS)

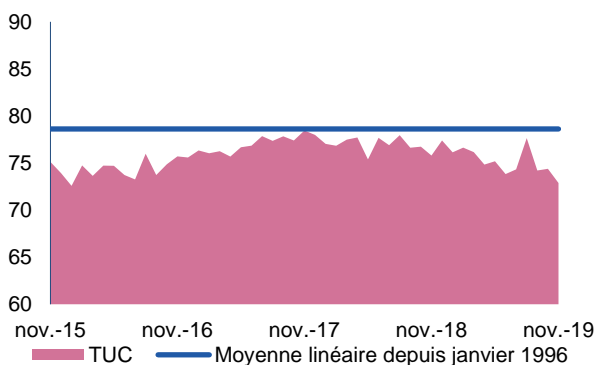


Les carnets de commandes ont perdu en consistance mais demeurent au-dessus de leur niveau de longue période.

Les stocks de produits diminuent mais restent au-dessus de la normale.

### Utilisation des capacités de production

(en solde d'opinions CVS)



Le taux d'utilisation des capacités de production poursuit sa baisse et s'établit à 72.8%, soit 1.5 point de moins qu'en octobre.



**10,4 %**

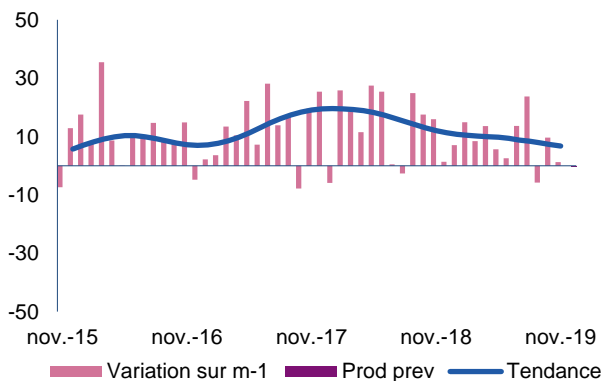
Poids des effectifs du sous-secteur dans la totalité de l'industrie  
(source : ACOSS URSSAF 31/12/2018)

## Fabrication de denrées alimentaires et de boissons

La production est stable. Les flux de commandes sont orientés à la hausse. Les carnets perdent en consistance. Les stocks de produits finis sont à l'équilibre. Les prix des matières premières augmentent, les tarifs des produits finis poursuivent leur hausse. Les effectifs ont été renforcés. La production devrait se maintenir.

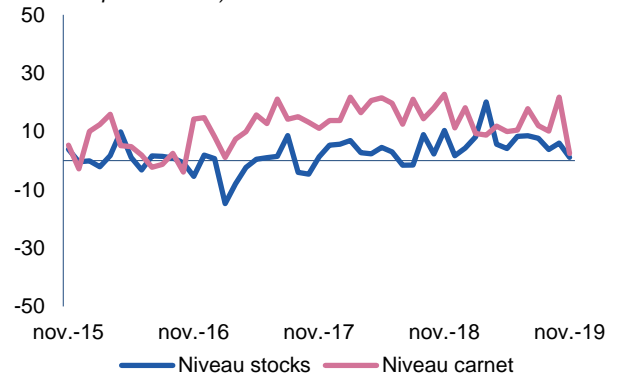
### Production passée et prévisions

(en solde d'opinions CVS)



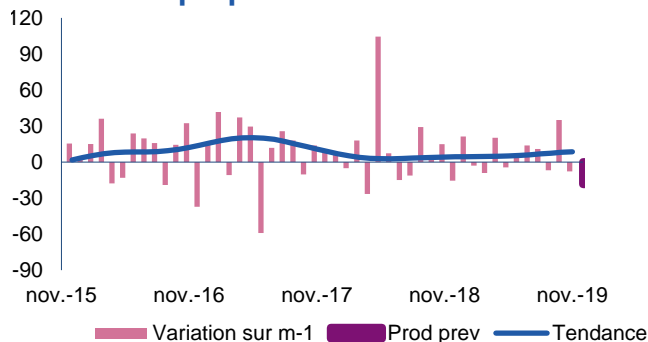
### Situation des carnets et des stocks de produits finis

(en solde d'opinions CVS)



### Sous-secteur

#### Transformation et conservation de la viande et préparation à base de viande



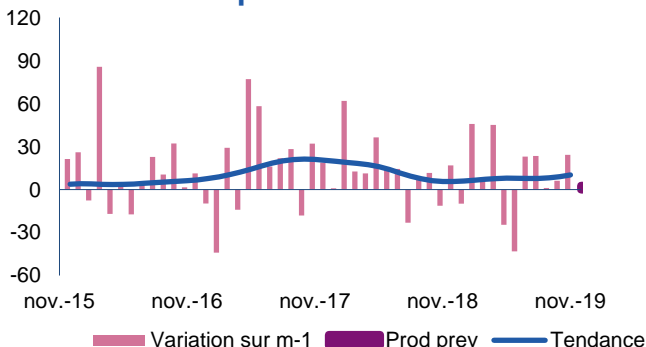
Les cadences de production se sont réduites.

La demande s'est davantage contractée sur le marché intérieur qu'à l'export. Les tarifs de vente ont été revalorisés. Les prix des matières premières ont légèrement augmenté.

Un nouveau ralentissement de la production et un allègement des effectifs sont attendus pour le mois prochain.

### Sous-secteur

#### Fabrication de produits laitiers



La production et les livraisons se sont inscrites en hausse sensible. La demande s'est intensifiée plus particulièrement sur le marché national.

Le coût des matières premières ainsi que les prix de vente sont stables. Les effectifs ont augmenté et des renforts sont prévus pour le mois prochain. Les perspectives demeurent favorables.



**16,0 %**

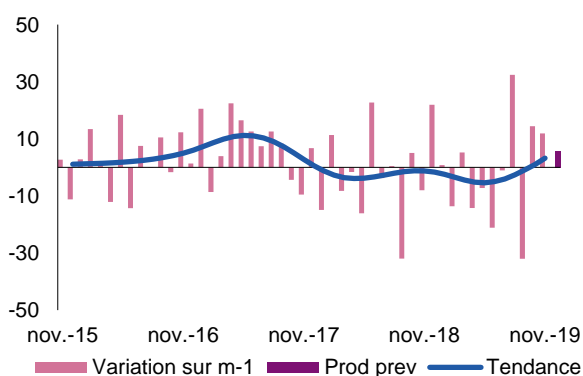
Poids des effectifs du sous-secteur dans la totalité de l'industrie  
(source : ACOSS – URSSAF 31/12/2018)

## Équipements électriques électroniques, informatiques et autres machines

Dans l'ensemble, la production a augmenté. Bien que les flux de commandes se soient raffermis, les carnets sont jugés insuffisants. Une faible contraction des prix d'achat et de vente est signalée. Les stocks de produits finis, au demeurant importants, ont fléchi, mais devraient progresser. Les trésoreries sont tendues. Les effectifs ont été temporairement renforcés par l'intérim, mais devraient baisser par la suite. Les prévisions de production sont positives.

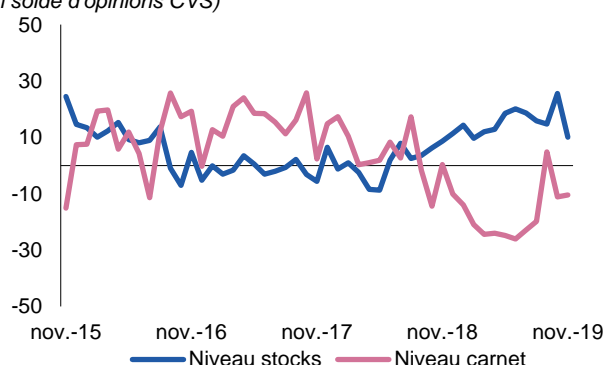
### Production passée et prévisions

(en solde d'opinions CVS)



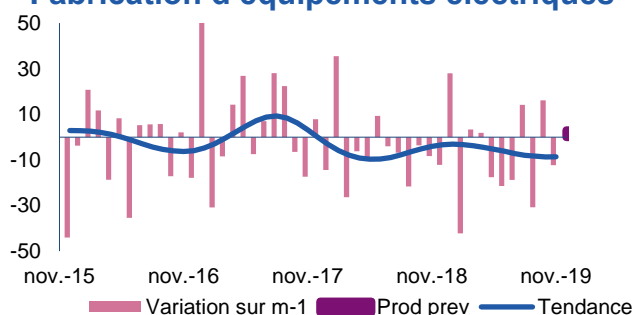
### Situation des carnets et des stocks de produits finis

(en solde d'opinions CVS)



Sous-secteur

### Fabrication d'équipements électriques

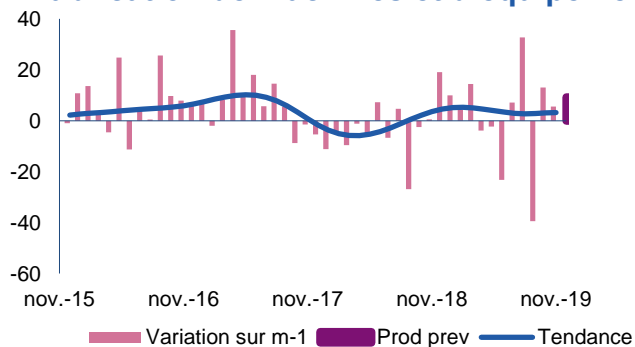


La production et les livraisons sont en repli. Les carnets de commandes ont perdu en consistance, mais sont jugés corrects. La demande est dynamique, notamment celle en provenance de l'étranger. Pour les matières premières comme pour les produits finis, les prix baissent et les stocks sont élevés. La situation des trésoreries en fin de mois n'est pas satisfaisante. Les effectifs devraient être renforcés.

Les prévisions de production sont légèrement positives.

Sous secteur

### Fabrication de machines et d'équipements



La production a progressé. Les commandes fléchissent du fait notamment du repli de la demande étrangère. Les prix des matières premières et des produits finis baissent. Les stocks de produits finis sont proches de l'équilibre. Des difficultés de trésorerie sont signalées. Les cadences de production devraient s'accélérer, notamment pour reconstituer les stocks.



**15,9 %**

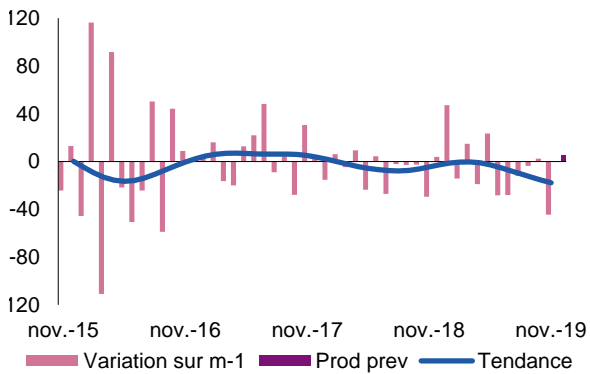
Poids des effectifs du sous-secteur dans la totalité de l'industrie  
(source : ACOSS URSSAF 31/12/2018)

## Matériels de transport

Une forte baisse de la production est constatée et les effectifs ont été ajustés à la baisse. En dépit du recul des commandes, le niveau des carnets reste correct. Les prix des matières premières demeurent bas. La production devrait repartir légèrement à la hausse ; pour autant, les stocks devraient baisser.

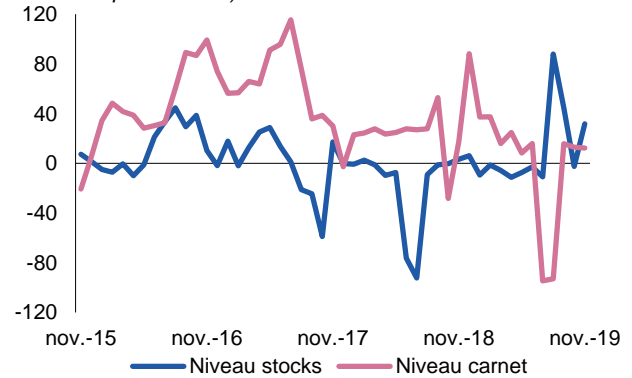
### Production passée et prévisions

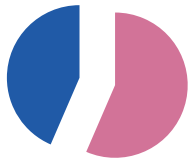
(en solde d'opinions CVS)



### Situation des carnets et des stocks de produits finis

(en solde d'opinions CVS)





**57,6 %**

Poids des effectifs du sous-secteur dans la totalité de l'industrie  
(source : ACOSS – URSSAF 31/12/2018)

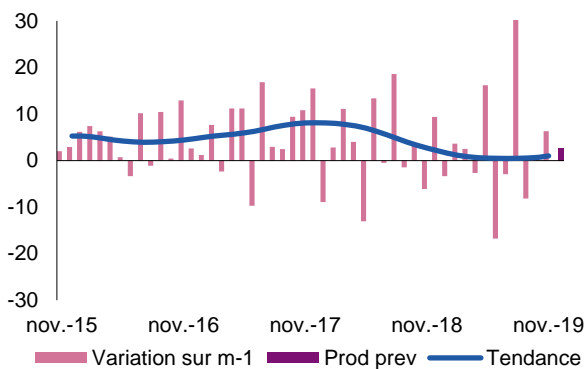
## Autres produits industriels

Textiles, habillement, cuir et chaussure – Industrie chimique – Produits en caoutchouc, plastique et autres produits non métalliques – Métallurgie et produits métalliques – Bois, papier et imprimerie

La production s'inscrit globalement à la hausse avec cependant des contrastes sectoriels. Les livraisons sont dynamiques et les stocks de produits finis en diminution. Les effectifs continuent de progresser. Les cadences de production devraient légèrement croître.

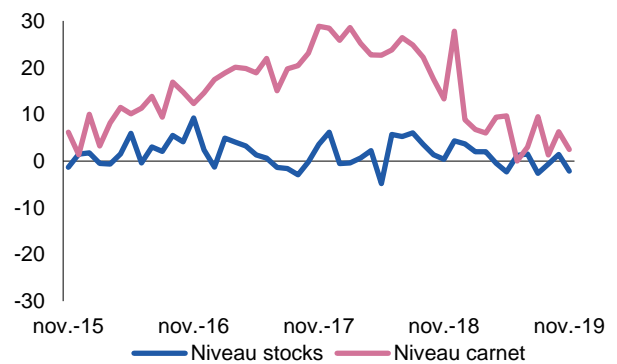
### Production passée et prévisions

(en solde d'opinions CVS)



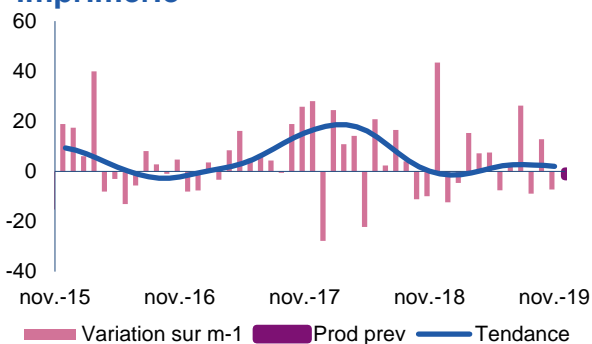
### Situation des carnets et des stocks de produits finis

(en solde d'opinions CVS)



### Sous-secteur

#### Travail du bois, industrie du papier et imprimerie



La production a diminué. Les carnets de commandes s'érodent, surtout en provenance de l'étranger. La baisse des prix des matières premières et des produits finis s'accroît. Les stocks de produits finis se sont allégés. Les effectifs ont progressé, mais devraient être revus à la baisse.

Un ralentissement de la production est attendu.



**57,6 %**

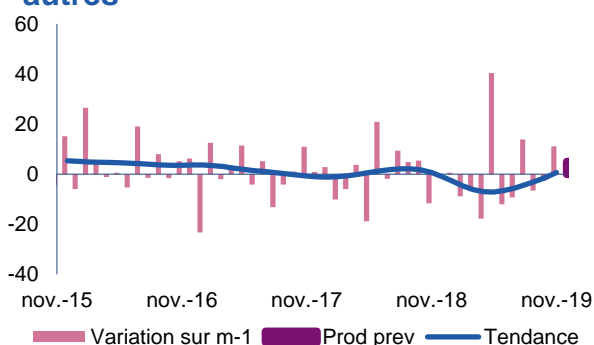
Poids des effectifs du sous-secteur dans la totalité de l'industrie  
(source : ACOSS – URSSAF 31/12/2018)

## Autres produits industriels

Textiles, habillement, cuir et chaussure – Industrie chimique – Produits en caoutchouc, plastique et autres produits non métalliques – Métallurgie et produits métalliques – Bois, papier et imprimerie

### Sous-secteur

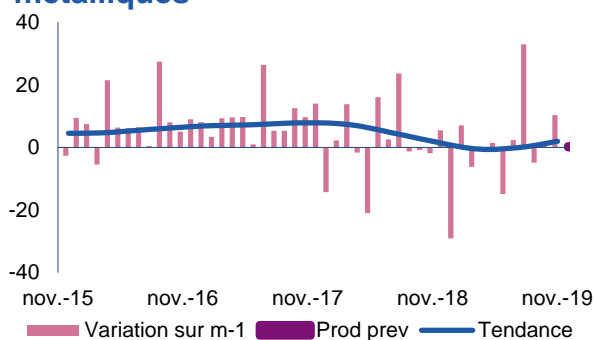
#### Produits en caoutchouc, plastique et autres



L'activité de novembre s'inscrit à la hausse. Les commandes reçues sont en retrait surtout sur le marché intérieur. Les prix des matières premières sont en baisse. Les trésoreries sont tendues. Les effectifs sont stables et le recours à l'intérim devrait diminuer en fin d'année. Les prévisions sont positives bien que moins favorables que le mois précédent.

### Sous-secteur

#### Métallurgie et fabrication de produits métalliques



La production a progressé. Le carnet de commandes se maintient à un niveau jugé correct. Les livraisons se sont accrues et les stocks ont baissé. Les effectifs ont été confortés. Les prix des produits finis devraient baisser dans les prochains mois.

Les perspectives de production sont prudentes.



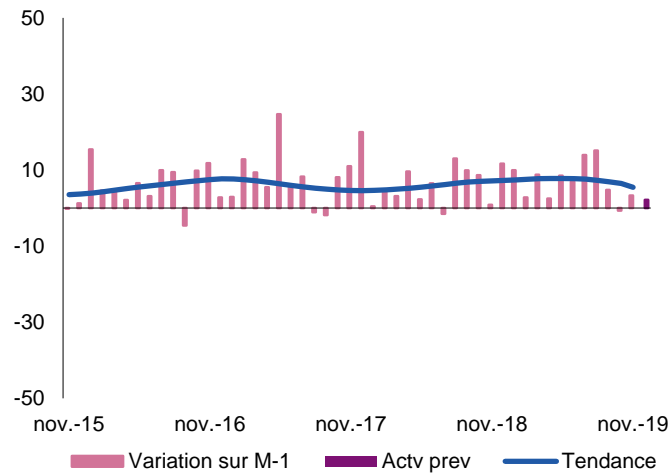
**44,9 %**

Poids des effectifs des services marchands par rapport à la totalité des effectifs de Bourgogne-Franche-Comté  
(source : ACOSS URSSAF -31/12/2018)

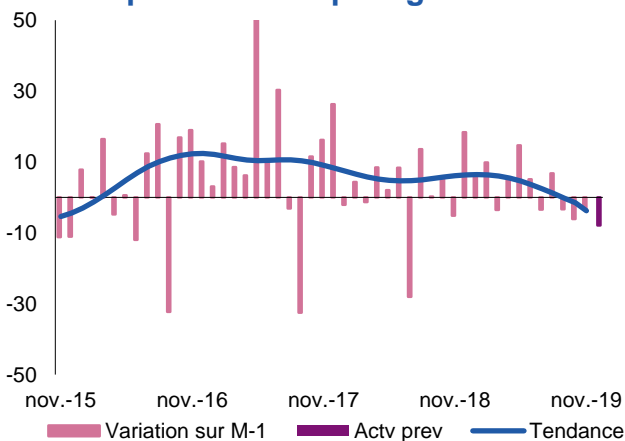
## Services marchands

L'activité est globalement en légère hausse. La demande est également positive, essentiellement sur le marché intérieur. Les prix sont stables dans l'ensemble. Les effectifs sont en hausse et les recrutements devraient se poursuivre. Les perspectives d'activité font état d'une hausse modérée.

### Évolution globale - Activité passée et prévisions (en solde d'opinions CVS)



### Sous-secteur Transports et entreposage



La tendance baissière entamée les mois précédents se poursuit. La demande se rétracte à nouveau, notamment celle en provenance de l'étranger. Ce mouvement devrait se poursuivre. Les prix augmentent légèrement, essentiellement celui du gasoil. Les effectifs se stabilisent. Les prévisions d'activité demeurent réservées.



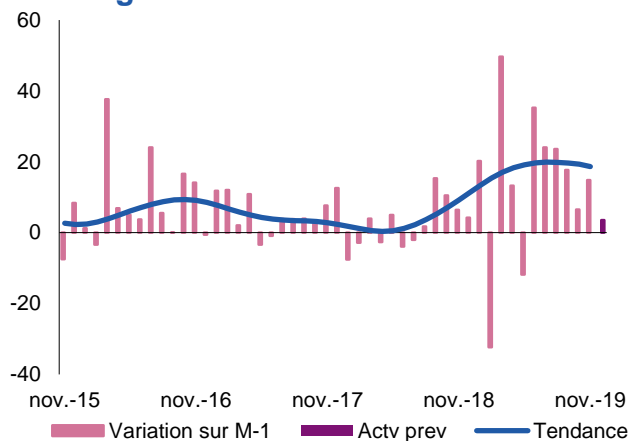


**44,9 %**

Poids des effectifs des services marchands par rapport à la totalité des effectifs de Bourgogne-Franche-Comté  
(source : ACOSS URSSAF -31/12/2018)

## Services marchands

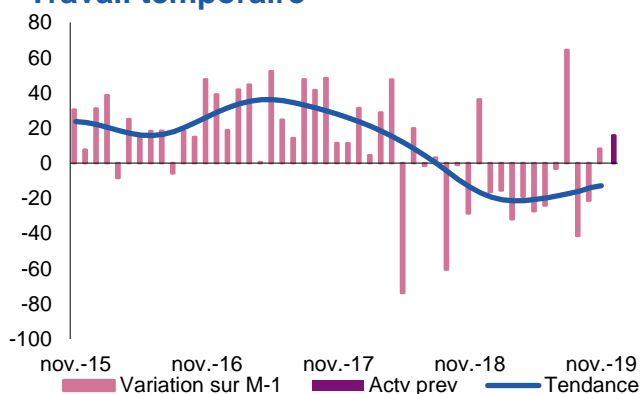
### Sous-secteur Hébergement-restauration



L'activité est globalement en hausse, mais avec des disparités : la restauration progresse alors que l'hébergement est en baisse, conformément à la saisonnalité. La demande en provenance de la clientèle locale surcompense celle de la clientèle étrangère. Des recrutements ont été effectués dans la restauration.

Les perspectives d'activité sont bien orientées, toujours portées par la restauration.

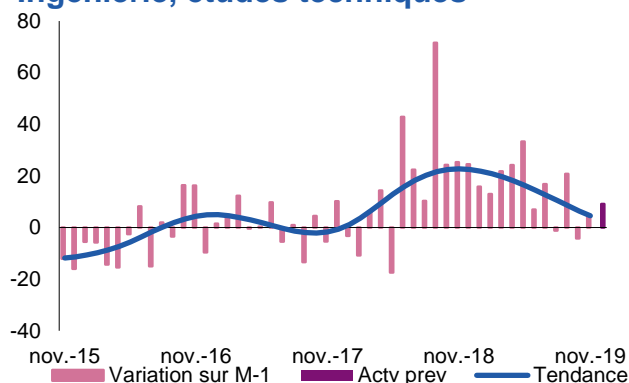
### Sous-secteur Travail temporaire



L'activité demeure soutenue en novembre, grâce à la demande du secteur tertiaire, l'industrie et le BTP marquant le pas. La demande est en hausse. Les effectifs se contractent, mais des recrutements sont prévus en décembre.

L'activité devrait croître d'ici la fin d'année.

### Sous-secteur Ingénierie, études techniques



Avec l'achèvement des nombreuses affaires en cours, l'activité repart à la hausse. La demande est stable malgré une baisse des commandes en provenance de l'étranger. Les effectifs augmentent globalement, même si certaines spécialités peinent à recruter.

L'orientation positive de l'activité devrait perdurer.

## Contactez-nous

### Banque de France

2-4, place de la Banque  
CS 10426  
21004 Dijon Cedex

**Téléphone :**

03 80 50 41 41

**Télécopie :**

03 80 50 41 57

**Courriel :**

[etudes-bfc@banque-france.fr](mailto:etudes-bfc@banque-france.fr)

**Le rédacteur en chef**

Caroline ROBERT  
Responsable de la Direction des Affaires Régionales

**Le directeur de la publication**

François BAVAY  
Directeur Régional