

Dans l'industrie, les cadences de production ont diminué, mais demeurent soutenues. La demande, notamment à l'export, demeure baissière. Une progression de la production est attendue.

Dans les services marchands, l'activité s'est accélérée. Les prévisions sont favorables.

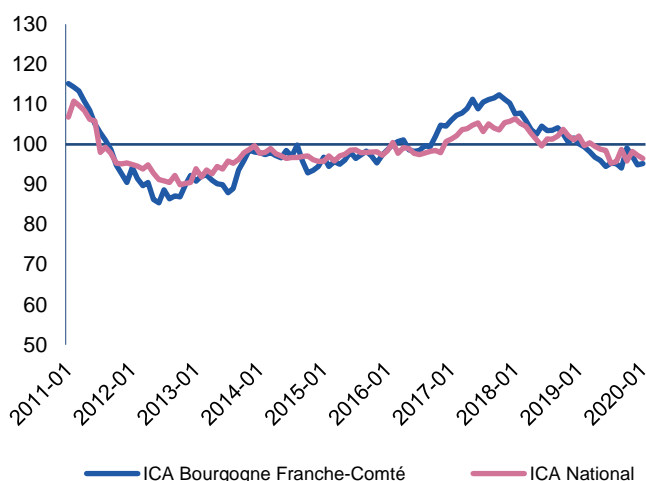
Les entreprises en région, bilan 2019, perspectives 2020

[>>> Cliquez ici pour télécharger l'étude annuelle <<<](#)

Indicateurs du Climat des Affaires

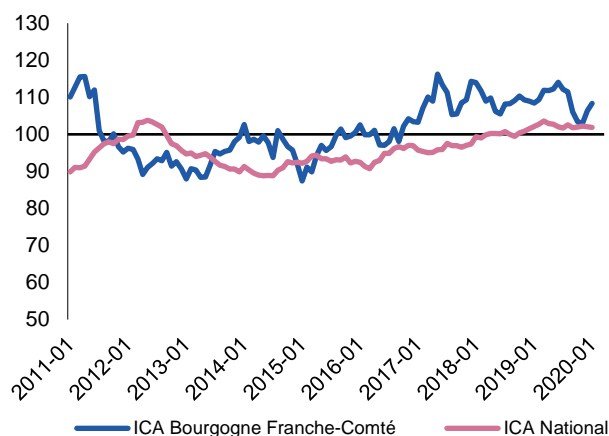
Un indicateur du climat des affaires permet une lecture rapide et simplifiée de la situation conjoncturelle. Il résume par une variable synthétique l'évolution des soldes d'opinion qui présentent des évolutions similaires dans le temps. En hausse, il traduit une amélioration du climat conjoncturel ; en baisse, sa dégradation ; 100 = moyenne de longue période.

Industrie



L'indice régional du climat des affaires dans l'industrie s'améliore de 0,3 point à 95,2.

Services marchands



L'indice régional du climat des affaires dans les services marchands progresse de 2 points et s'élève à 108,3.

Dernières enquêtes et statistiques de la Banque de France

Enquête mensuelle de conjoncture : [Cliquer ici](#)

Conjoncture commerce de détail : [Cliquer ici](#)

Défaillances d'entreprises : [Cliquer ici](#)

Accès des entreprises au crédit : [Cliquer ici](#)

Crédits par taille d'entreprise : [Cliquer ici](#)

Les entreprises en Bourgogne-Franche-Comté Bilan 2019, perspectives 2020 - [Cliquer ici](#)



25,7 %

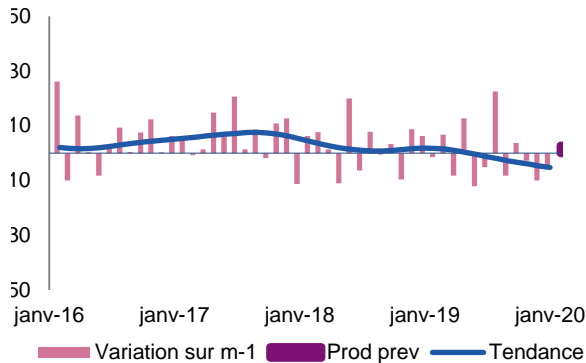
Poids des effectifs de l'industrie par rapport à la totalité des effectifs
(source : ACOSS-URSSAF-31/12/2018)

Industrie

Les cadences de production ont diminué mais demeurent soutenues. Les flux de commandes sont en baisse, les carnets se dégarnissent mais leur niveau est jugé encore correct. Les effectifs s'érodent. Les tarifs de vente ont été revalorisés. Une progression de la production est attendue.

Production passée et prévisions

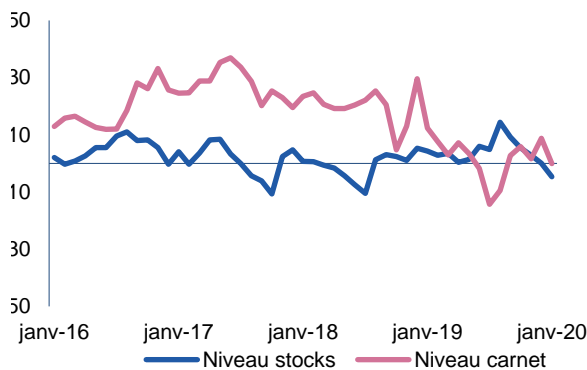
(en solde d'opinions CVS)



La baisse constatée dans la production concerne l'ensemble des secteurs industriels, à l'exception de l'agro-alimentaire, dont les volumes ont progressé.

Situation des carnets et des stocks de produits finis

(en solde d'opinions CVS)

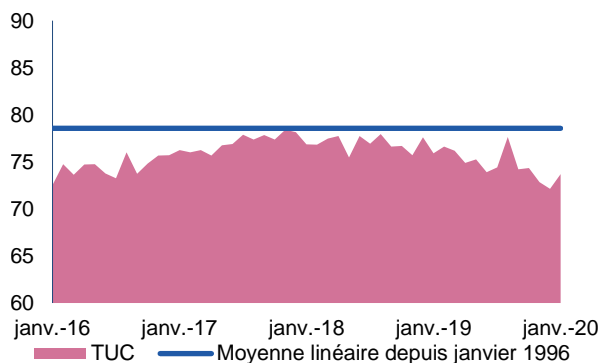


Le niveau des stocks baisse en raison notamment d'une stabilisation des livraisons.

Les carnets sont moins bien garnis dans l'ensemble en raison de la faiblesse de la demande.

Utilisation des capacités de production

(en solde d'opinions CVS)



Le taux d'utilisation des capacités de production s'est légèrement redressé pour atteindre 73,7%.



10,4 %

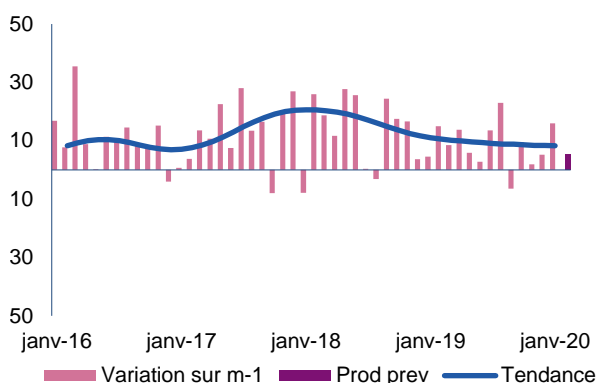
Poids des effectifs du sous-secteur dans la totalité de l'industrie
(source : ACOSS URSSAF 31/12/2018)

Fabrication de denrées alimentaires et de boissons

La production et les livraisons se sont inscrites en hausse sensible. La demande s'intensifie, tant à l'export que sur le marché intérieur. Les carnets de commandes se confortent. Les stocks de produits finis sont à l'équilibre. Le coût des matières premières augmente. Les prix de vente sont revalorisés. Les effectifs ont augmenté et des renforts sont prévus. Les perspectives demeurent favorables.

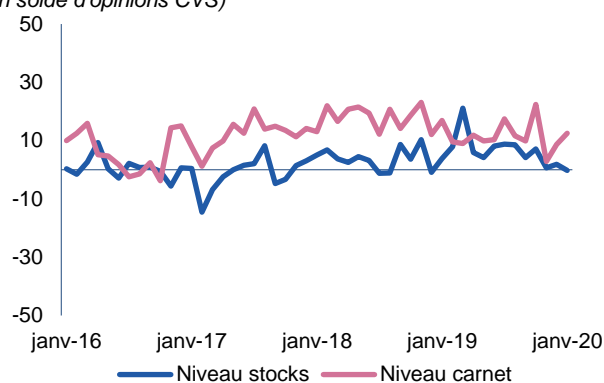
Production passée et prévisions

(en solde d'opinions CVS)



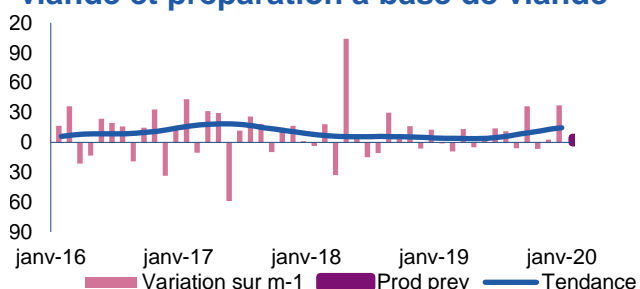
Situation des carnets et des stocks de produits finis

(en solde d'opinions CVS)



Sous-secteur

Transformation et conservation de la viande et préparation à base de viande

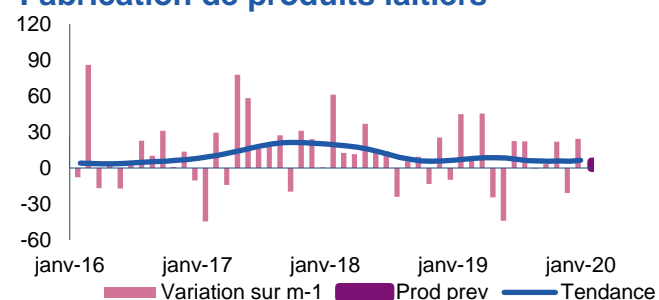


La production et les livraisons augmentent significativement. La demande est dynamique sur le marché intérieur. Les carnets de commandes s'étoffent. Les coûts d'approvisionnement, notamment le prix du porc, sont en baisse. Les tarifs de vente sont renégociés à la hausse.

Une augmentation modérée de la production est attendue.

Sous-secteur

Fabrication de produits laitiers



Les cadences de production se sont intensifiées. Bien que les flux de commandes se soient raffermis, les carnets sont jugés insuffisants. Le renchérissement du coût des matières premières n'a pas été répercuté sur les tarifs de vente. Les embauches ont progressé et devraient se poursuivre.

Les prévisions d'activité sont positives.



16,0 %

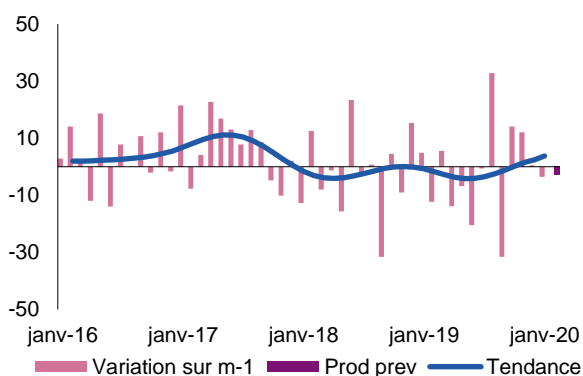
Poids des effectifs du sous-secteur dans la totalité de l'industrie
(source : ACOSS – URSSAF 31/12/2018)

Équipements électriques électroniques, informatiques et autres machines

La production recule légèrement et la demande, notamment étrangère, s'avère moins dynamique. Les carnets de commandes, jugés insuffisants, se dégarnissent. Les stocks de produits finis se rapprochent de leur point d'équilibre. Les prix des matières premières et les tarifs de vente demeurent stables. L'ajustement à la baisse des effectifs, constaté par un moindre recours à l'intérim, devrait se poursuivre. Les prévisions sont prudentes.

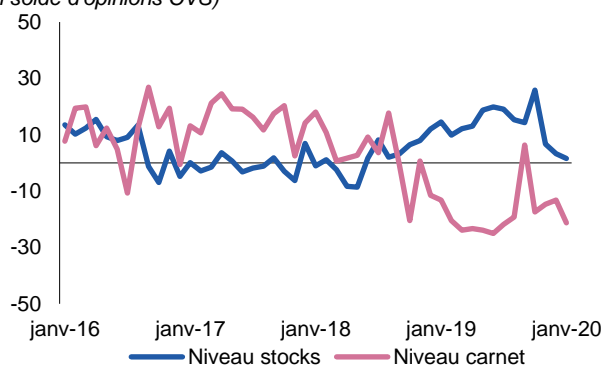
Production passée et prévisions

(en solde d'opinions CVS)



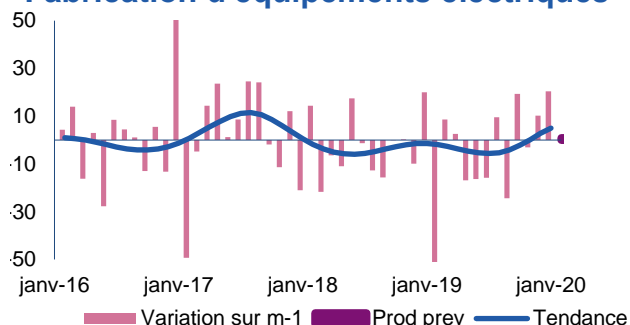
Situation des carnets et des stocks de produits finis

(en solde d'opinions CVS)



Sous-secteur

Fabrication d'équipements électriques

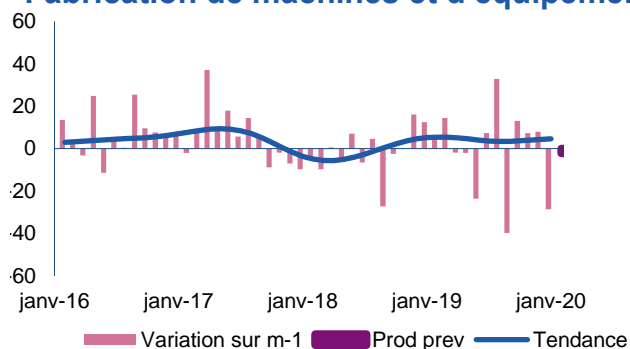


La production s'est intensifiée. Les flux de commandes, bien qu'en progression, sont jugés insuffisants pour conforter les carnets. Le coût des matières premières continue de diminuer. Des revalorisations tarifaires s'appliquent. Les effectifs devraient se renforcer.

Une augmentation modérée de l'activité est attendue.

Sous secteur

Fabrication de machines et d'équipements



La production s'est repliée. Les flux de commandes sont en retrait, notamment en provenance de l'étranger. Les carnets continuent de se dégarnir. Les prix de vente demeurent stables, ceux des matières premières diminuent légèrement. Les effectifs sont en baisse et cette tendance devrait perdurer.

Les perspectives de production sont incertaines.



15,9 %

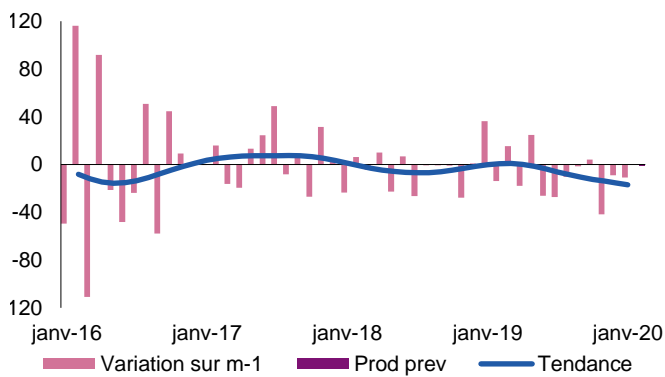
Poids des effectifs du sous-secteur dans la totalité de l'industrie
(source : ACOSS URSSAF 31/12/2018)

Matériels de transport

Un recul de la production est constaté. Les carnets de commandes sont en retrait, tant sur le marché intérieur qu'à l'export. Les prix des produits finis, comme ceux des matières premières, s'inscrivent en baisse. Un déstockage des produits finis est en cours. Dans ce contexte, les effectifs intérimaires sont revus à la baisse et les perspectives sont prudentes.

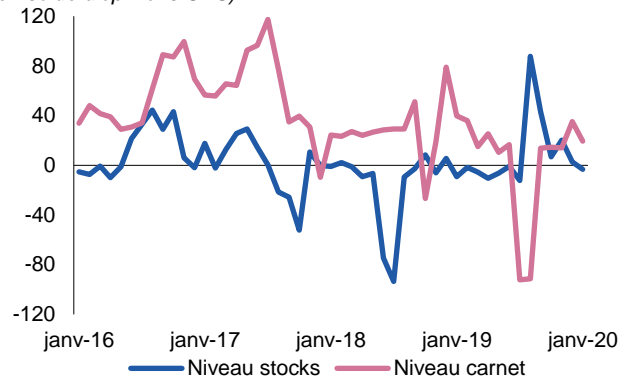
Production passée et prévisions

(en solde d'opinions CVS)



Situation des carnets et des stocks de produits finis

(en solde d'opinions CVS)





57,6 %

Poids des effectifs du sous-secteur dans la totalité de l'industrie
(source : ACOSS – URSSAF 31/12/2018)

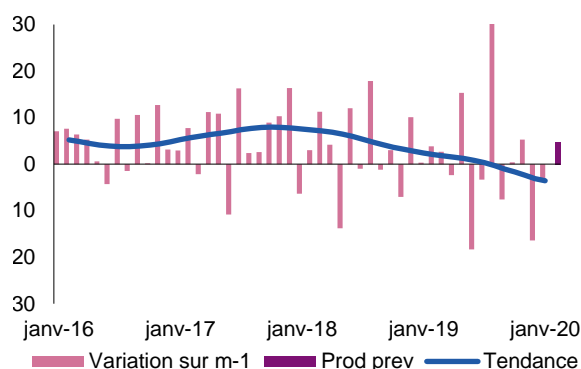
Autres produits industriels

Textiles, habillement, cuir et chaussure – Industrie chimique – Produits en caoutchouc, plastique et autres produits non métalliques – Métallurgie et produits métalliques – Bois, papier et imprimerie

La production et les livraisons poursuivent leur baisse, hormis dans la métallurgie. Les flux de commandes diminuent et le niveau des carnets est jugé insuffisant. Les stocks de produits finis ont décliné. Les prix des matières premières baissent, tandis que les tarifs de vente augmentent. Les effectifs se renforcent et la tendance devrait se poursuivre. Les perspectives sont positives.

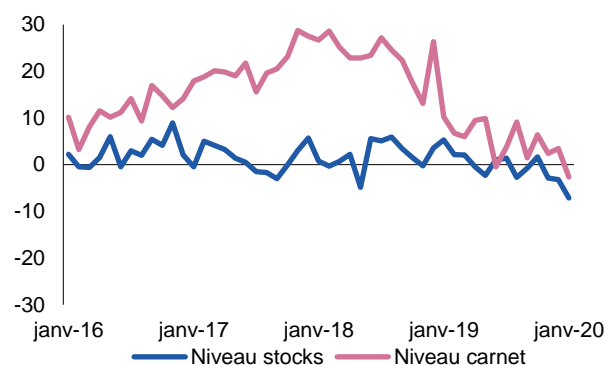
Production passée et prévisions

(en solde d'opinions CVS)



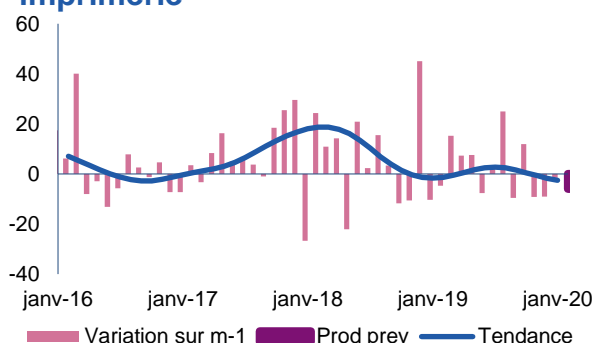
Situation des carnets et des stocks de produits finis

(en solde d'opinions CVS)

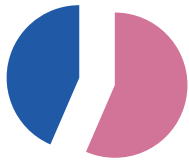


Sous-secteur

Travail du bois, industrie du papier et imprimerie



La production est en baisse Les livraisons se sont accélérées. La demande intérieure continue à décroître. La demande en provenance de l'étranger s'est légèrement étoffée. Les carnets sont jugés insuffisants. Les effectifs sont stables. Un ralentissement de la production est attendu.



57,6 %

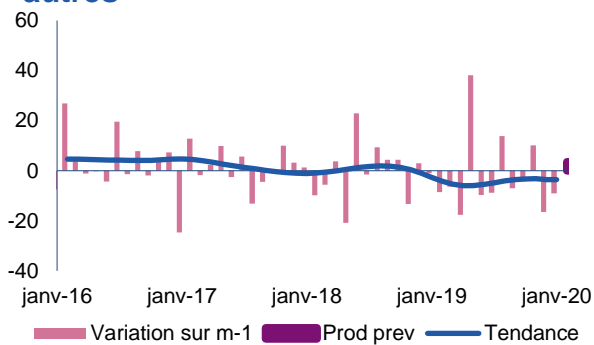
Poids des effectifs du sous-secteur dans la totalité de l'industrie
(source : ACOSS – URSSAF 31/12/2018)

Autres produits industriels

Textiles, habillement, cuir et chaussure – Industrie chimique – Produits en caoutchouc, plastique et autres produits non métalliques – Métallurgie et produits métalliques – Bois, papier et imprimerie

Sous-secteur

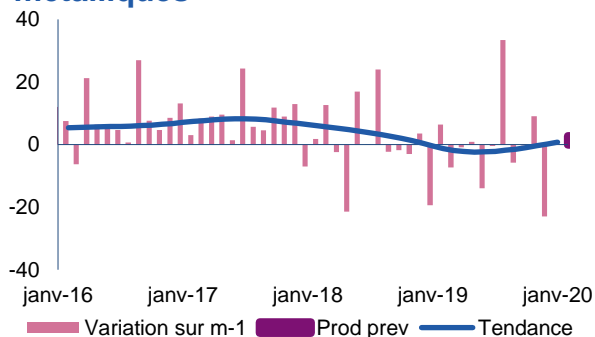
Produits en caoutchouc, plastique et autres



La production est en repli. Les flux de commandes faiblissent. Les carnets de commandes se dégarnissent et sont jugés insuffisants. Les effectifs se réduisent. Les coûts d'approvisionnement diminuent. Les prix des produits finis augmentent, et la tendance devrait se poursuivre. Les perspectives sont positives.

Sous-secteur

Métallurgie et fabrication de produits métalliques



La production est stable. La demande est orientée à la baisse. Les carnets de commandes se réduisent et sont jugés faibles. Des difficultés d'approvisionnement sont constatées. Les prix des matières premières et des produits finis ont légèrement baissé. Les effectifs ont progressé. Une hausse de la production est attendue.



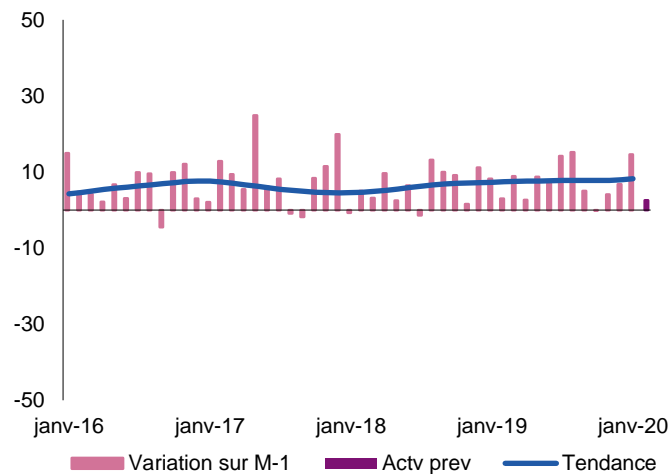
44,9 %

Poids des effectifs des services marchands par rapport à la totalité des effectifs de Bourgogne-Franche-Comté
(source : ACOSS URSSAF -31/12/2018)

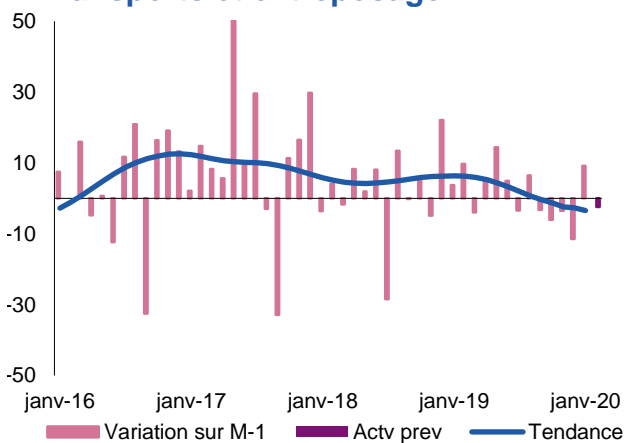
Services marchands

L'activité a progressé dans tous les secteurs. La demande demeure soutenue. La hausse des prix se poursuit. Les recrutements se maintiennent à un bon niveau, et la tendance devrait se maintenir.
Les prévisions d'activité sont positives.

Évolution globale - Activité passée et prévisions (en solde d'opinions CVS)



Sous-secteur Transports et entreposage



L'activité repart à la hausse. La demande est globalement bien orientée. On constate une hausse notable des prix, qui devrait se poursuivre. Des recrutements ont été réalisés. Les prévisions d'activité demeurent prudentes.

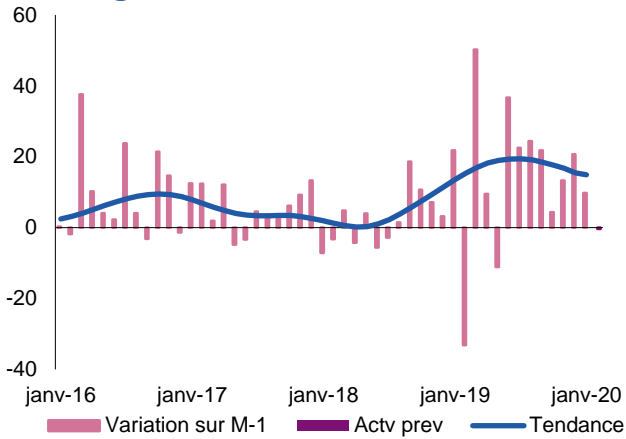


44,9 %

Poids des effectifs des services marchands par rapport à la totalité des effectifs de Bourgogne-Franche-Comté
(source : ACOSS URSSAF -31/12/2018)

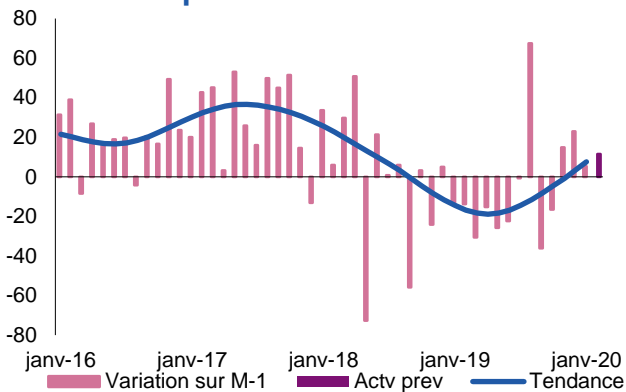
Services marchands

Sous-secteur Hébergement-restauration



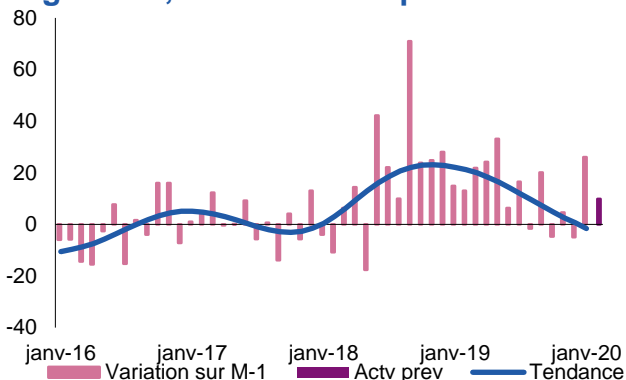
L'activité est globalement en hausse, portée par la restauration. L'hébergement est en net repli. La demande augmente dans la restauration. Elle se rétracte dans l'hébergement, du fait d'une moindre fréquentation de la clientèle étrangère, notamment chinoise, en raison de l'épidémie actuelle de coronavirus. Les effectifs ont été ajustés à la baisse. L'activité devrait se replier, en particulier dans l'hébergement.

Sous-secteur Travail temporaire



L'activité et la demande sont en hausse, avec des besoins importants dans le tertiaire. Les effectifs se sont réduits, mais devraient se renforcer. L'activité resterait dynamique.

Sous-secteur Ingénierie, études techniques



L'activité augmente sensiblement. La demande est bien orientée, principalement sur le marché intérieur. Les effectifs ont été renforcés. La progression de l'activité devrait se poursuivre, à un rythme toutefois moins soutenu.

Contactez-nous

Banque de France Succursale de Dijon

2-4, place de la Banque
CS 10426
21004 Dijon Cedex

Téléphone :

03 80 50 41 41

Télécopie :

03 80 50 41 57

Courriel :

etudes-bfc@banque-france.fr

Le rédacteur en chef

Caroline ROBERT
Responsable de la Direction des Affaires Régionales

Le directeur de la publication

François BAVAY
Directeur Régional