

Paris, le 9 avril 2015

## BANQUE CENTRALE EUROPÉENNE

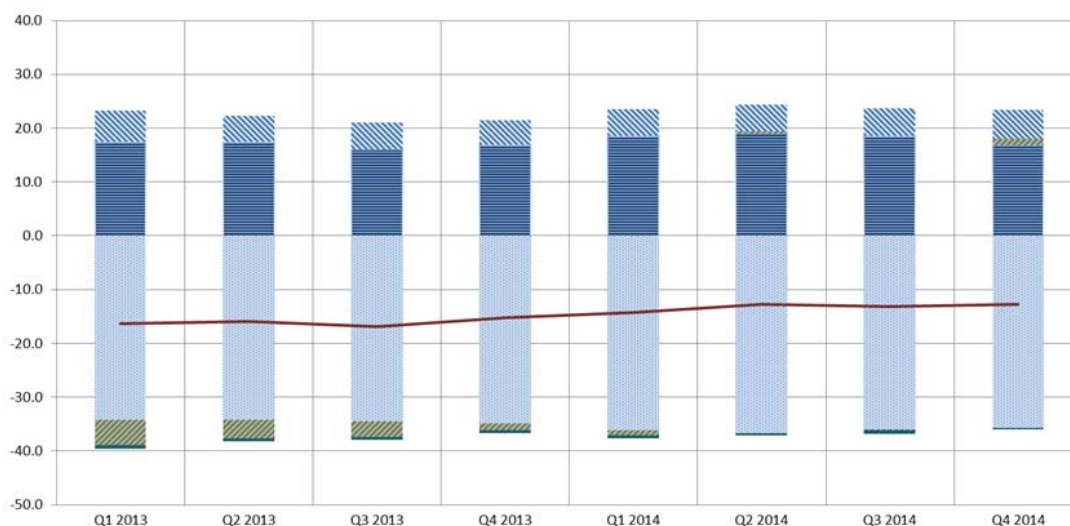
### COMMUNIQUÉ DE PRESSE

#### BALANCE DES PAIEMENTS TRIMESTRIELLE ET POSITION EXTÉRIEURE DE LA ZONE EURO (quatrième trimestre 2014)

- *Le compte des transactions courantes de la zone euro a affiché un excédent de 212,7 milliards d'euros (2,1 % du PIB de la zone) en 2014.*
- *À fin 2014, la position extérieure de la zone euro enregistrait des engagements nets de 1 300 milliards d'euros, soit 13 % environ du PIB de la zone.*

**Graphique 1 Position extérieure nette de la zone euro**

(encours en fin de période en pourcentage du PIB)



Source : BCE

Investissements directs  
 Autres investissements  
 Dérivés financiers  
 Investissements de portefeuille  
 Avoirs de réserve  
 Position extérieure nette

## Compte des transactions courantes

Au dernier trimestre 2014, le *compte des transactions courantes* de la zone euro a affiché un excédent de 91,8 milliards d'euros, contre 78,9 milliards au dernier trimestre 2013 (cf. tableau 1). La hausse de l'excédent au titre des *transactions courantes* s'explique par l'augmentation des excédents au titre des *biens* (de 60,0 milliards d'euros à 81,1 milliards) et des *revenus primaires* (de 29,5 milliards à 30,3 milliards). Ces évolutions ont été en partie contrebalancées par une réduction de l'excédent des *services* (de 18,7 milliards d'euros à 12,8 milliards) et un accroissement du déficit au titre des *revenus secondaires* (de 29,3 milliards à 32,4 milliards)<sup>1</sup>.

Les évolutions dans les *services* s'expliquent dans une large mesure par une détérioration des soldes de l'ensemble des grandes composantes, à l'exception des *services de télécommunications, d'informatique et d'information*, dont l'excédent est passé de 10,6 milliards d'euros à 12,2 milliards.

L'accroissement de l'excédent des *revenus primaires* s'explique par une réduction du déficit des *revenus des investissements* relatifs aux *investissements de portefeuille*, tandis que toutes les autres composantes des revenus primaires sont demeurées pratiquement inchangées.

## Position extérieure

À fin 2014, la position extérieure de la zone euro enregistrait des engagements nets de 1 300 milliards d'euros vis-à-vis du reste du monde, soit 13 % environ du PIB de la zone (cf. graphique 1). Cela représente une diminution des engagements nets de 38 milliards d'euros par rapport au troisième trimestre 2014 (cf. tableau 2).

Cette diminution s'explique (a) par une baisse de la position débitrice nette au titre des *investissements de portefeuille* (de 3 631 milliards d'euros à 3 606 milliards) et des *dérivés financiers* (de 75 milliards à 39 milliards), (b) par le passage d'une position débitrice nette à une position créditrice nette au titre des *autres investissements* (de 6 milliards à 128 milliards) et (c) par une hausse des *avoirs de réserve* (de 519 milliards à 534 milliards). Ces évolutions ont été en partie contrebalancées par une diminution de la position créditrice nette au titre des *investissements directs* (de 1 867 milliards d'euros à 1 697 milliards).

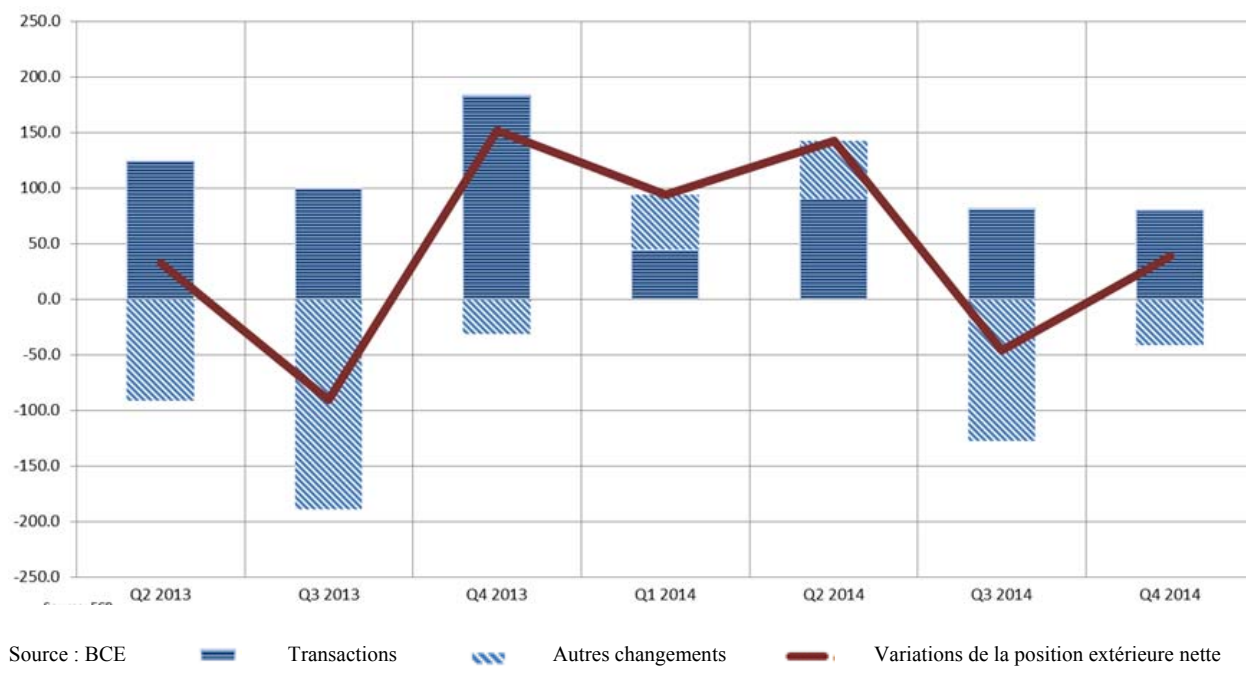
Ces variations de la position nette de *toutes les composantes, hors investissements de portefeuille*, reflètent essentiellement des réévaluations – variations des taux de change et des prix des actifs – et d'autres changements en termes de volume, tandis que les évolutions au titre des *investissements de portefeuille* s'expliquent par les transactions et les autres changements ayant un effet inverse (cf. graphique 2).

---

<sup>1</sup> De façon schématique, le nouveau concept MBP6 de « revenus primaires » correspond à l'ancien concept MBP5 de « revenus » et le nouveau concept de « revenus secondaires » correspond à l'ancien concept de « transferts courants ».

## Graphique 2 Variations de la position extérieure nette de la zone euro

(en milliards d'euros ; flux au cours de la période)



À fin 2014, la *dette extérieure brute* de la zone euro s'élevait à 12 000 milliards d'euros (120 % environ du PIB de la zone), soit une augmentation de 30 milliards par rapport au trimestre précédent. En revanche, la *dette extérieure nette* a reculé d'autant (30 milliards d'euros) en raison d'une augmentation plus forte de la détention par les résidents de la zone euro de titres (de dette) émis par les non-résidents.

### Révisions des données

- Ce communiqué de presse intègre des révisions importantes des données relatives aux périodes de référence allant du premier trimestre 2013 au troisième trimestre 2014. Ces révisions reflètent à la fois des améliorations majeures des contributions nationales aux agrégats de la zone euro et des travaux visant à estimer les agrégats provisoires de la zone en remontant jusqu'à janvier (premier trimestre) 2009.

### Informations complémentaires

- Données pour les séries chronologiques : [Entrepôt de données statistiques de la BCE \(SDW\)](#).
- Documentation méthodologique : [site internet de la BCE](#).
- [Prochains communiqués de presse](#) :
  - o Balance des paiements mensuelle : **17 avril 2015** (données de référence allant jusqu'à février 2015).

- Balance des paiements trimestrielle et position extérieure : **9 juillet 2015** (données de référence allant jusqu'au premier trimestre 2015)

### **Annexes**

- Tableau 1 : Compte de transactions courantes de la zone euro
- Tableau 2 : Position extérieure de la zone euro

**Pour toute demande d'information, les médias peuvent s'adresser à Rocio Gonzalez au numéro suivant : +49 69 1344 6451.**

Banque de France  
Direction de la Communication  
Service de Presse  
9 rue du Colonel Driant  
75049 PARIS CEDEX 01  
Tél. : 01 42 92 39 00 – Télécopie : 01 42 60 36 82  
Internet : <http://www.banque-france.fr>

Reproduction autorisée sous réserve de citation de la source.

## Tableau 1 : Compte des transactions courantes de la zone euro

(montants en milliards d'euros, sauf indication contraire ; transactions au cours de la période; données brutes)

	Chiffres cumulés sur quatre trimestres à fin de période						T4 2013			T4 2014		
	T3 2014			T4 2014			Net	Crédit	Débit	Net	Crédit	Débit
	Net	Crédit	Débit	Net	Crédit	Débit						
<b>Compte des transactions courantes</b>	<b>199,8</b>	<b>3 314,2</b>	<b>3 114,4</b>	<b>212,7</b>	<b>3 331,1</b>	<b>3 118,4</b>	<b>78,9</b>	<b>843,2</b>	<b>764,3</b>	<b>91,8</b>	<b>860,0</b>	<b>768,3</b>
en pourcentage du PIB	2,0	32,9	30,9	2,1	32,9	30,8	-	-	-	-	-	-
<b>Biens</b>	<b>225,1</b>	<b>1 936,2</b>	<b>1 711,1</b>	<b>246,2</b>	<b>1 957,6</b>	<b>1 711,4</b>	<b>60,0</b>	<b>490,1</b>	<b>430,1</b>	<b>81,1</b>	<b>511,4</b>	<b>430,3</b>
dont : Marchandises générales	218,4	1 889,4	1 671,0	239,9	1 911,2	1 671,3	56,6	475,9	419,3	78,2	497,8	419,6
<b>Services</b>	<b>71,2</b>	<b>678,5</b>	<b>607,3</b>	<b>65,3</b>	<b>688,7</b>	<b>623,3</b>	<b>18,7</b>	<b>168,5</b>	<b>149,9</b>	<b>12,8</b>	<b>178,7</b>	<b>165,9</b>
Transports	4,6	125,8	121,2	4,4	126,2	121,8	1,0	31,7	30,6	0,9	32,0	31,2
Voyages	19,2	116,5	97,3	18,1	116,9	98,8	1,8	23,5	21,7	0,7	23,9	23,1
Services d'assurance et de pension et services financiers	16,4	78,3	62,0	14,4	78,7	64,2	5,2	20,2	15,0	3,3	20,5	17,2
Services de télécommunications, d'informatique et d'information	40,2	81,0	40,8	41,8	83,1	41,3	10,6	21,1	10,5	12,2	23,2	11,0
Autres services aux entreprises	3,1	179,2	176,1	3,3	185,0	181,7	0,5	46,7	46,3	0,7	52,6	51,9
Autres	-12,2	97,7	109,8	-16,8	98,8	115,5	-0,4	25,4	25,8	-5,0	26,6	31,5
<b>Revenus primaires</b>	<b>41,2</b>	<b>608,3</b>	<b>567,1</b>	<b>42,1</b>	<b>591,7</b>	<b>549,6</b>	<b>29,5</b>	<b>161,6</b>	<b>132,2</b>	<b>30,3</b>	<b>145,0</b>	<b>114,7</b>
<b>Rémunération des salariés</b>	<b>18,3</b>	<b>32,8</b>	<b>14,5</b>	<b>18,7</b>	<b>33,0</b>	<b>14,3</b>	<b>4,6</b>	<b>8,3</b>	<b>3,7</b>	<b>4,9</b>	<b>8,5</b>	<b>3,5</b>
<b>Revenus des investissements</b>	<b>-0,7</b>	<b>536,2</b>	<b>536,9</b>	<b>1,0</b>	<b>519,4</b>	<b>518,4</b>	<b>8,5</b>	<b>133,5</b>	<b>125,0</b>	<b>10,2</b>	<b>116,7</b>	<b>106,5</b>
Investissements directs	71,3	325,6	254,3	69,9	307,2	237,2	20,9	84,2	63,3	19,5	65,8	46,2
dont : Bénéfices réinvestis	-25,7	25,9	51,5	-28,5	38,9	67,4	-9,3	-9,5	-0,2	-12,1	3,5	15,6
Investissements de portefeuille	-70,9	163,0	233,9	-67,9	166,2	234,1	-12,4	36,7	49,1	-9,4	39,8	49,2
Dividendes	2,3	54,9	52,6	2,9	56,1	53,2	4,0	10,3	6,3	4,6	11,5	6,9
Revenus des parts de fonds de placement	-70,1	5,1	75,2	-72,8	4,7	77,5	-13,6	1,4	15,0	-16,3	0,9	17,2
Intérêts	-3,1	103,0	106,1	2,0	105,4	103,5	-2,7	25,0	27,7	2,3	27,4	25,1
Autres investissements	-4,1	44,6	48,7	-4,0	43,1	47,1	-0,8	11,8	12,6	-0,7	10,4	11,1
dont : Intérêts	-2,9	41,5	44,5	-3,0	40,0	43,0	-0,6	10,9	11,5	-0,6	9,4	10,0
Avoirs de réserve		3,0			2,9			0,8			0,7	
<b>Autres revenus primaires</b>	<b>23,6</b>	<b>39,3</b>	<b>15,7</b>	<b>22,4</b>	<b>39,3</b>	<b>16,9</b>	<b>16,3</b>	<b>19,9</b>	<b>3,5</b>	<b>15,2</b>	<b>19,8</b>	<b>4,7</b>
<b>Revenus secondaires</b>	<b>-137,7</b>	<b>91,2</b>	<b>229,0</b>	<b>-140,9</b>	<b>93,2</b>	<b>234,1</b>	<b>-29,3</b>	<b>22,9</b>	<b>52,2</b>	<b>-32,4</b>	<b>24,9</b>	<b>57,3</b>

Source : BCE