



BANQUE CENTRALE EUROPÉENNE

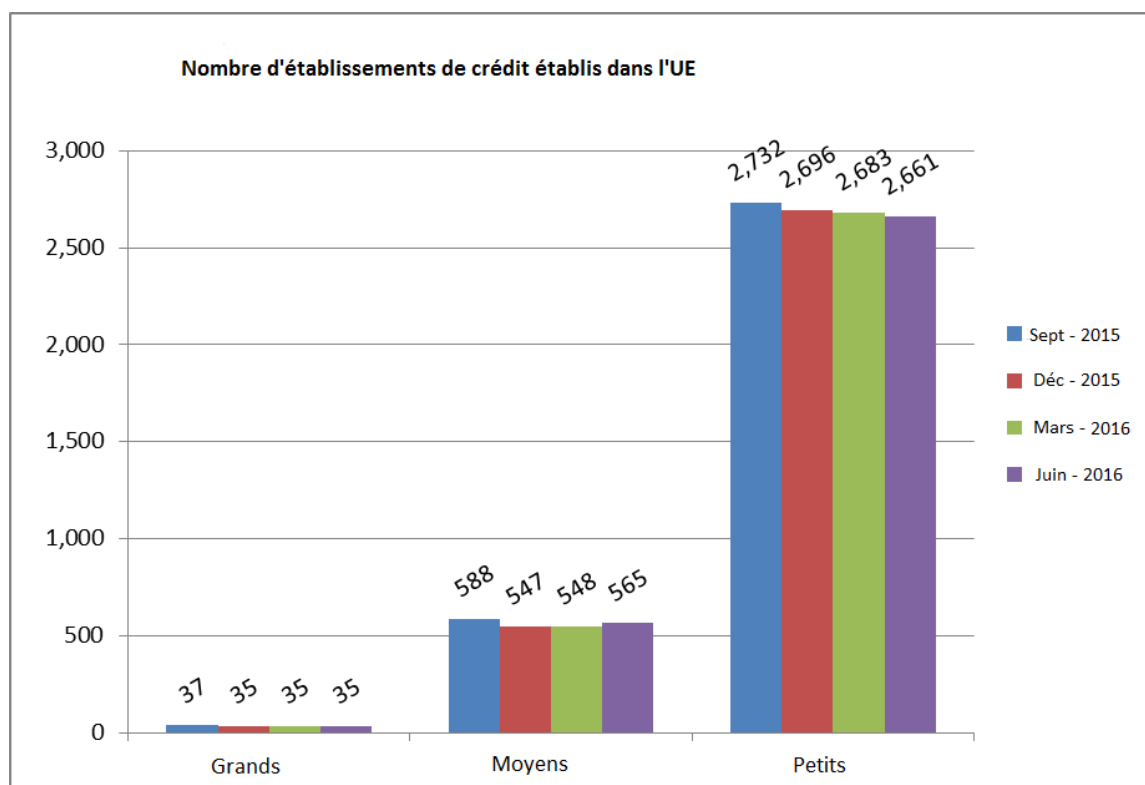
EUROSYSTEME

COMMUNIQUÉ DE PRESSE

23 novembre 2016

La BCE publie les données bancaires consolidées à fin juin 2016

- Le nombre d'établissements de crédit établis dans l'UE est demeuré relativement stable, s'établissant à 3 261 en juin 2016 (3 266 en mars 2016).
- Le total des actifs de ces établissements de crédit a augmenté de 1,6 % au deuxième trimestre 2016, passant de 34 400 milliards d'euros à 34 900 milliards. Cette hausse est attribuable dans une large mesure aux pays de la zone euro.
- Les données bancaires consolidées trimestrielles sont un sous-ensemble des données annuelles correspondantes, couvrant toutes les informations pertinentes pour l'analyse du secteur bancaire.



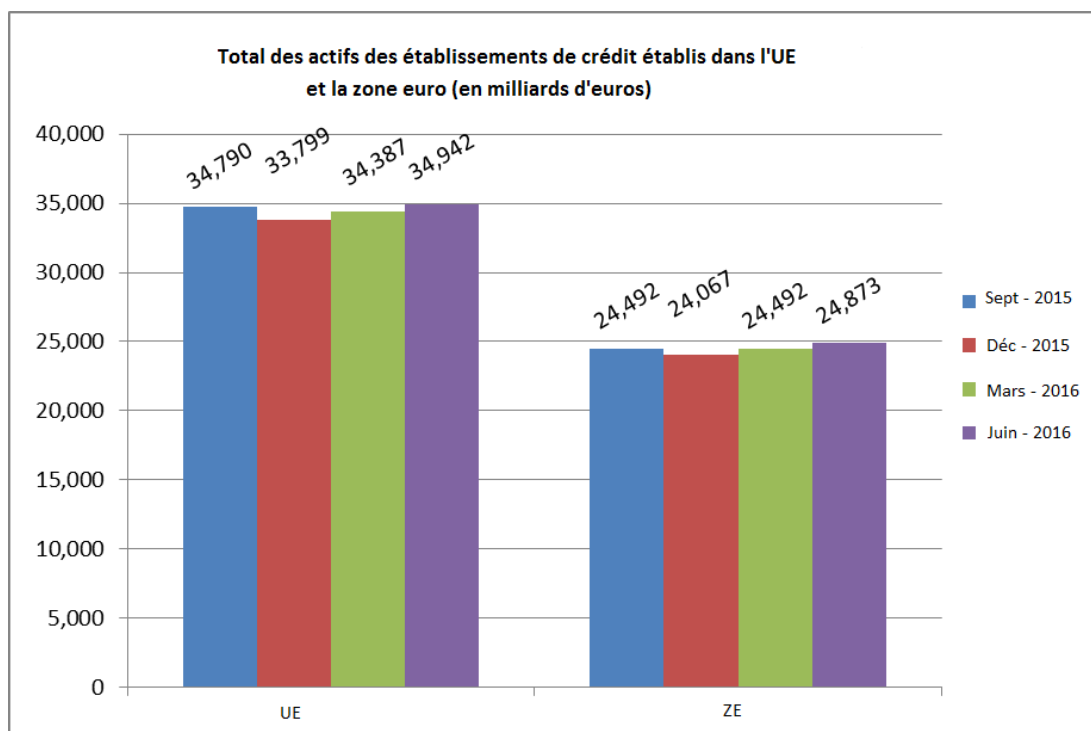
Banque centrale européenne Direction générale Communication

Division Relations avec les médias, Sonnemannstrasse 20, 60314 Francfort-sur-le-Main, Allemagne

Tél. : +49 69 1344 7455, courriel : media@ecb.europa.eu, internet : www.ecb.europa.eu

Reproduction autorisée en citant la source.

Traduction : Banque de France



La Banque centrale européenne (BCE) a publié les données bancaires consolidées (*Consolidated Banking Data – CBD*) à fin juin 2016, un ensemble de données relatives au système bancaire de l'Union européenne (UE) sur une base consolidée par groupe.

Les données bancaires consolidées trimestrielles couvrent les informations pertinentes nécessaires à l'analyse du secteur bancaire de l'UE, bien qu'elles soient un sous-ensemble simplifié des données correspondantes de fin d'année. Les données à fin juin 2016 portent sur 353 groupes bancaires et sur 3 201 établissements de crédit indépendants, et couvrent également 957 succursales et filiales sous contrôle étranger exerçant leur activité dans l'UE, soit la quasi-totalité des bilans du secteur bancaire de l'UE. Cet ensemble de données inclut un large éventail d'indicateurs relatifs à la rentabilité et à l'efficacité, aux bilans, à la liquidité et au financement, à la qualité des actifs, aux actifs gagés ainsi qu'à l'adéquation des fonds propres et à la solvabilité.

Les agrégats et les indicateurs sont publiés pour l'intégralité de l'échantillon du secteur bancaire. Tandis que les grands déclarants appliquent les normes internationales d'information financière (IFRS) ainsi que les normes techniques d'exécution relatives au *reporting* prudentiel de l'Autorité bancaire européenne (ABE), dans d'autres cas, les déclarants peuvent appliquer les normes comptables nationales, auxquelles ils associent ou non les normes de l'ABE. Par conséquent, les agrégats et les indicateurs sont également

Banque centrale européenne Direction générale Communication

Division Relations avec les médias, Sonnemannstrasse 20, 60314 Francfort-sur-le-Main, Allemagne

Tél. : +49 69 1344 7455, courriel : media@ecb.europa.eu, internet : www.ecb.europa.eu

Reproduction autorisée en citant la source.

Traduction : Banque de France

publiés pour les données fondées sur les normes comptables nationales, en fonction de la disponibilité des rubriques sous-jacentes.

Outre les données à fin juin 2016, ce communiqué de presse contient également quelques révisions des données antérieures.

Pour toute demande d'information, les médias peuvent s'adresser à Stefan Ruhkamp au +49 69 1344 5057.

Notes :

- Les données bancaires consolidées sont également accessibles à partir du *Statistical Data Warehouse* (SDW) (Entrepôt de données statistiques) de la BCE : <http://sdw.ecb.europa.eu/browse.do?node=9691144>.
- Des informations complémentaires relatives à la méthodologie servant de base à l'élaboration des données sont disponibles sur le site internet de la BCE à l'adresse suivante : <http://www.ecb.int/stats/money/consolidated/html/index.en.html>.

Banque centrale européenne Direction générale Communication

Division Relations avec les médias, Sonnemannstrasse 20, 60314 Francfort-sur-le-Main, Allemagne

Tél. : +49 69 1344 7455, courriel : media@ecb.europa.eu, internet : www.ecb.europa.eu

Reproduction autorisée en citant la source.

Traduction : Banque de France