



BANQUE CENTRALE EUROPÉENNE

EUROSYSTEME

# COMMUNIQUÉ DE PRESSE

10 mars 2016

## Statistiques relatives aux émissions de titres de la zone euro : janvier 2016

- Le taux de variation annuel de l'[encours des titres de créance](#) émis par les résidents de la zone euro a diminué, revenant de – 0,2 % en décembre 2015 à – 0,8 % en janvier.
- En ce qui concerne l'[encours des actions cotées](#) émises par les résidents de la zone euro, la progression annuelle s'est inscrite à 1,0 % en janvier 2016, après 1,1% en décembre.
- En janvier 2016, l'[encours des actions cotées dans le secteur des IFM](#) a baissé de 95,5 milliards d'euros, en raison essentiellement d'effets de revalorisation, pour s'établir à 490,7 milliards.

### Titres de créance

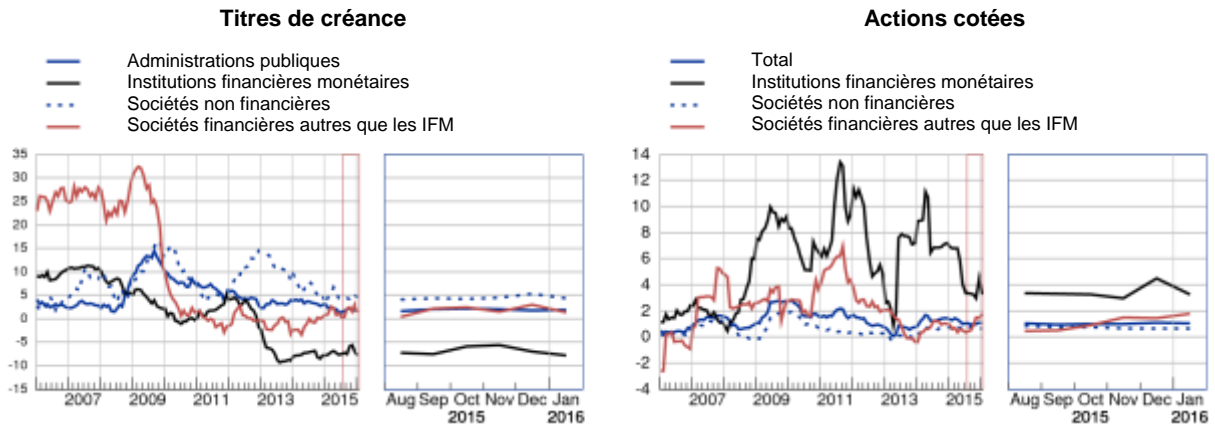
En janvier 2016, les [émissions](#) de titres de créance des résidents de la zone euro ont représenté au total 527,7 milliards d'euros. Les [remboursements](#) ont porté sur 506,9 milliards d'euros et les [émissions nettes](#) sont ressorties à 11,2 milliards<sup>1</sup>. Le taux de variation annuel de l'[encours des titres de créance](#) émis par les résidents de la zone euro a diminué, revenant de – 0,2 % en décembre 2015 à – 0,8 % en janvier.

---

<sup>1</sup> La ventilation complète des émissions nettes entre émissions brutes et remboursements n'étant pas disponible en raison de données manquantes, la différence entre les émissions brutes globales et les remboursements peut ne pas être égale aux émissions nettes globales.

## Taux de croissance annuels des titres de créance et des actions cotées émis par les résidents de la zone euro, par secteurs

(variations en pourcentage)



### Ventilation par échéances

La variation annuelle de l'encours des [titres de créance à court terme](#) s'est inscrite en baisse, revenant de - 6,5 % en décembre 2015 à - 9,0 % en janvier. Pour les [titres de créance à long terme](#), le rythme de progression annuel est passé de 0,3 % en décembre 2015 à 0,0 % en janvier. Le taux de croissance annuel de l'encours des [titres de créance à long terme assortis d'un taux fixe](#) s'est ralenti, passant de 3,0 % en décembre 2015 à 2,6 % en janvier. La variation annuelle de l'encours des [titres de créance à long terme assortis d'un taux variable](#) s'est établie à - 9,7 % en janvier 2016, contre - 9,5 % en décembre.

### Ventilation par secteurs

En ce qui concerne la ventilation sectorielle, le taux de variation annuel de l'encours des [titres de créance émis par les sociétés non financières](#) a diminué, revenant de 5,3 % en décembre 2015 à 4,4 % en janvier. Pour le secteur des [institutions financières monétaires \(IFM\)](#), ce taux s'est inscrit en baisse sur la période, revenant de - 7,0 % en décembre 2015 à - 7,9 % en janvier. S'agissant des [sociétés financières autres que les IFM](#), il est revenu de 3,0 % en décembre 2015 à 1,4 % en janvier. En ce qui concerne les [administrations publiques](#), ce taux de progression s'est inscrit à 1,9 % en janvier 2016, contre 1,7 % en décembre.

La variation annuelle de l'encours des [titres de créance à court terme émis par les IFM](#) s'est établie à - 11,6 % en janvier après - 6,1 % en décembre 2015. Pour les [titres de créance à long terme émis par les IFM](#), elle est ressortie à - 7,3 % en janvier 2016 contre - 7,1 % en décembre.

### Ventilation par devises

S'agissant de la ventilation par devises, le taux de variation annuel de l'encours des [titres de créance libellés en euros](#) est passé de - 1,3 % en décembre 2015 à - 1,6 % en janvier. Pour les [titres de créance émis dans d'autres devises](#), ce taux est revenu de 6,5 % en décembre 2015 à 4,0 % en janvier.

**Banque centrale européenne** Direction générale Communication

Division Relations avec les médias, Sonnemannstrasse 20, 60314 Frankfurt am Main, Allemagne

Tél. : +49 69 1344 7455, courriel : [media@ecb.europa.eu](mailto:media@ecb.europa.eu), internet : [www.ecb.europa.eu](http://www.ecb.europa.eu)

Reproduction autorisée en citant la source.

Traduction : Banque de France

## Actions cotées

En janvier 2016, les [émissions](#) d'actions cotées par les résidents de la zone euro ont représenté au total 5,6 milliards d'euros. Les [remboursements](#) ont porté sur 1,3 milliard d'euros et les [émissions nettes](#) sont ressorties à 4,3 milliards. Le rythme de croissance annuel de l'encours des [actions cotées émises par les résidents de la zone euro](#) (hors effets de valorisation) s'est établi à 1,0% en janvier 2016, contre 1,1 % en décembre. Le taux de progression annuel des [actions cotées émises par les sociétés non financières](#) s'est inscrit à 0,7 % en janvier 2016, après 0,6 % en décembre. En ce qui concerne les [IFM](#), ce taux est revenu de 4,5 % en décembre 2015 à 3,3% en janvier. Pour les [sociétés financières autres que les IFM](#), il est passé de 1,5 % en décembre 2015 à 1,8 % en janvier.

La valeur de marché de l'[encours des actions cotées](#) émises par les résidents de la zone euro s'élevait au total à 6 313,9 milliards d'euros à fin janvier 2016. Par rapport aux 6 431,5 milliards d'euros recensés à fin janvier 2015, la valeur du stock d'actions cotées a enregistré une diminution annuelle de -1,8 % en janvier 2016, contre 12,8 % en décembre.

**Pour toute demande d'information, les médias peuvent s'adresser à Stefan Ruhkamp (tél : +49 69 1344 5057).**

## Notes :

- Sauf indication contraire, les données présentées sont brutes. Outre les évolutions pour janvier 2016, le présent communiqué de presse contient des révisions mineures des données relatives aux périodes précédentes. Les taux de croissance annuels étant calculés sur la base des transactions financières qui interviennent lorsqu'une entité institutionnelle contracte ou rembourse des engagements, ils ne sont pas affectés par les effets de toute autre modification ne découlant pas d'opérations.
- Une série exhaustive de statistiques mises à jour relative aux émissions de titres peut être obtenue à la page *Monetary and Financial Statistics* (Statistiques monétaires et financières) de la rubrique *Statistics* du site internet de la BCE (<http://www.ecb.europa.eu/stats/money/securities/html/index.en.html>) et un sous-ensemble fait l'objet d'une présentation visuelle dans *Nos statistiques* à l'adresse [www.euro-area-statistics.org](http://www.euro-area-statistics.org). <http://www.euro-area-statistics.org> Ces données, ainsi que les données de la zone euro correspondant à la composition de la zone au moment de la période de référence, peuvent être téléchargées à partir du *Statistical Data Warehouse* (SDW) (Entrepôt de données statistiques) de la BCE. Les tableaux et graphiques joints à ce communiqué de presse peuvent également être téléchargés dans la section des rapports du SDW (<http://sdw.ecb.europa.eu/reports.do?node=1000002753>).
- Le prochain communiqué de presse relatif aux émissions de titres de la zone euro sera publié le mardi 12 avril 2016.

**Banque centrale européenne** Direction générale Communication  
Division Relations avec les médias, Sonnemannstrasse 20, 60314 Frankfurt am Main, Allemagne  
Tél. : +49 69 1344 7455, courriel : [media@ecb.europa.eu](mailto:media@ecb.europa.eu), internet : [www.ecb.europa.eu](http://www.ecb.europa.eu)

**Reproduction autorisée en citant la source.**  
Traduction : Banque de France