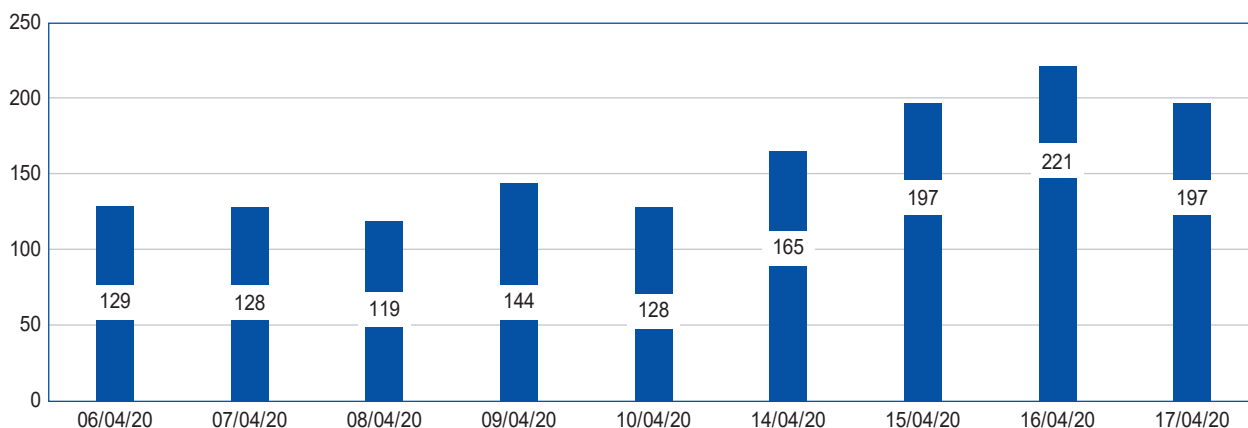
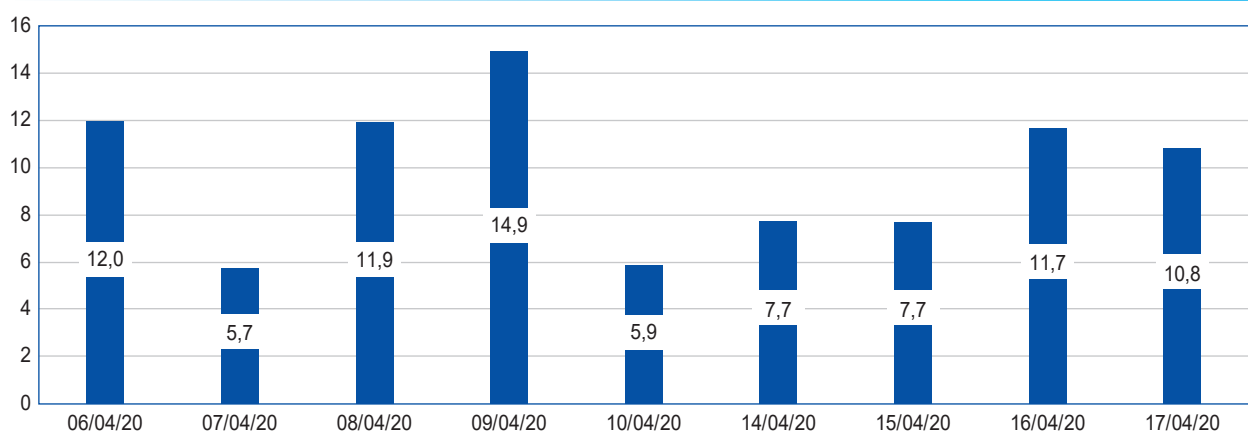


Flux quotidiens du 6 au 17 avril 2020

Nombre de dossiers éligibles (France métropolitaine)

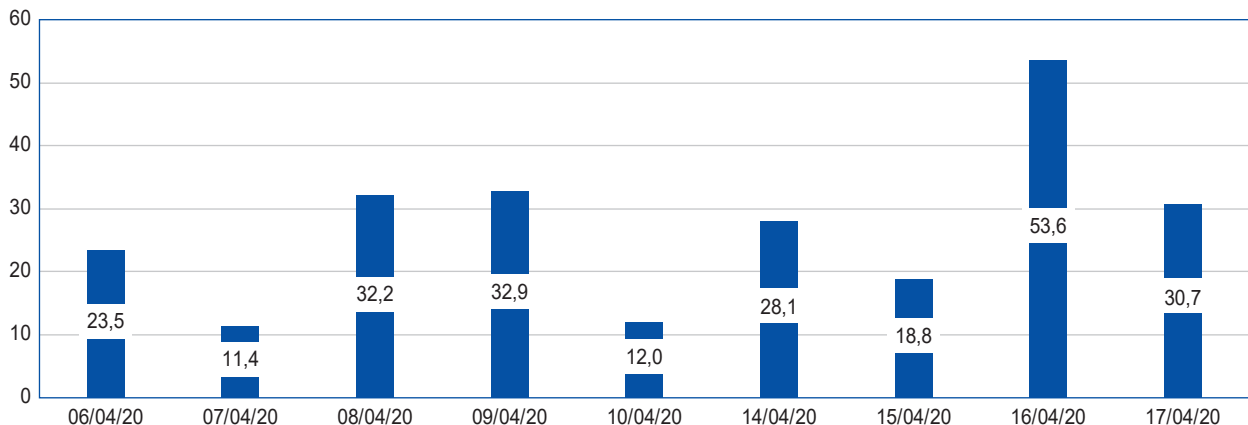


Effectifs moyens des entreprises éligibles (France métropolitaine)



Montants des crédits demandés par les entreprises éligibles (France métropolitaine)

(en millions)



Pour la France métropolitaine, 1 428 dossiers ont été considérés comme éligibles depuis le 6 avril, soit une moyenne quotidienne proche de 159 dossiers.

Une accélération du rythme des saisines est observée avec un niveau qui atteint 221 demandes éligibles pour la journée du 16 avril.

Les entreprises concernées sont très majoritairement des TPE (moins de 10 salariés) dont la situation est souvent dégradée et qui sont, de plus en plus fréquemment, confrontées à des refus de prêts garantis par l'État (PGE).

La médiation est plus ponctuellement également saisie par des entreprises de plus grande taille (une quarantaine de PME, avec des effectifs de plus de 50 salariés ou des montants de crédits de plus de 10 millions d'euros).

Les demandes émanent des secteurs frappés de plein fouet par le confinement : services, petit commerce de détail ou commerce de gros, restauration, hébergement, bâtiment.

Les montants cumulés de crédits demandés atteignent 243,1 millions d'euros, soit une moyenne quotidienne de 27 millions. L'encours moyen s'établit à 170 264 euros.

Répartition régionale des dossiers éligibles à la médiation

	Médiation du crédit du 6 au 17 avril 2020				Données 2019 (sur 12 mois)		Encours bancaires	
	Dossiers éligibles		Crédits demandés		Dossiers éligibles		Crédits bancaires ^{a)}	
	(nombre)	(%)	(en millions d'euros)	(en %)	(nombre)	(%)	(en milliards d'euros)	(en %)
Auvergne-Rhône-Alpes	170	12	36,9	15	116	12	86,7	10
Bourgogne-Franche-Comté	58	4	7,7	3	59	6	27,5	3
Bretagne	53	4	3,5	1	33	3	38,3	4
Centre-Val de Loire	67	5	4,3	2	50	5	24,7	3
Corse	8	1	0,3	0	9	1	3,1	0
Grand Est	100	7	42,0	17	54	5	60,1	7
Hauts-de-France	177	12	14,0	6	56	6	52,4	6
Île-de-France	245	17	61,3	25	222	22	370,2	41
Normandie	51	4	15,6	6	26	3	31,1	3
Nouvelle-Aquitaine	137	10	15,7	6	119	12	62,4	7
Occitanie	167	12	17,4	7	108	11	56,3	6
Pays de la Loire	56	4	7,2	3	53	5	42,7	5
Provence-Alpes-Côte d'Azur	139	10	17,4	7	100	10	46,8	5
France métropolitaine	1 428	100	243,1	100	1 005	100	902,3	100
Outre-mer	39		2,9		30		30	

a) Crédits bancaires : données extraites du STAT INFO de mars 2020 et de Crédits bancaires dans l'Outre-mer au 31 décembre 2019 (créances commerciales, crédits à l'exportation, crédits de trésorerie, crédits à l'équipement).