

Octobre 2017

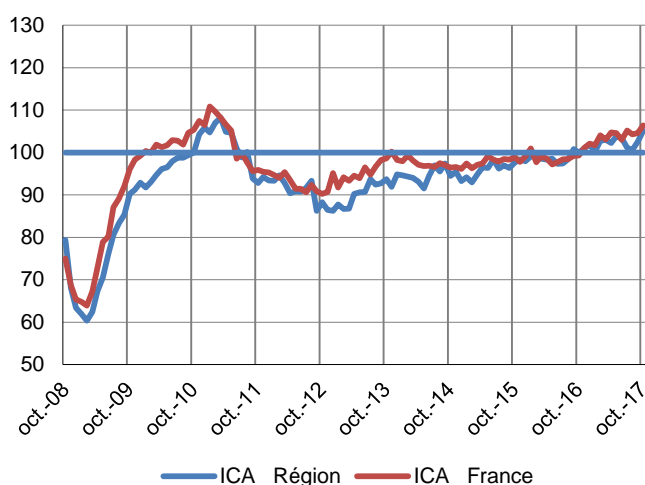
En octobre, l'activité continue de progresser dans l'industrie. Elle se stabilise dans les services marchands. Les prévisions à court terme sont bien orientées.

Enquêtes mensuelles

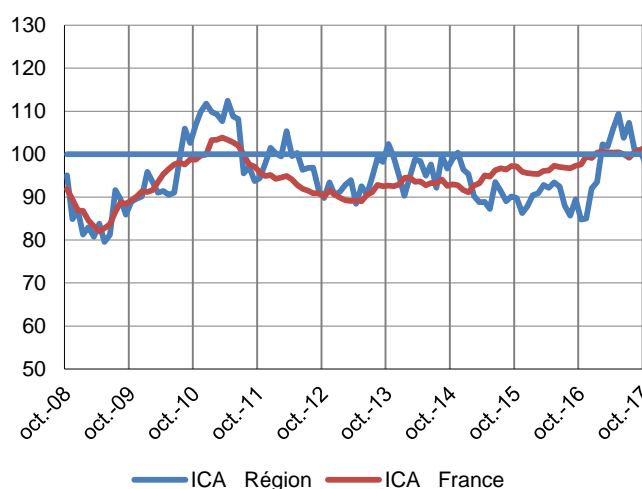
Indicateurs du Climat des Affaires

Un indicateur du climat des affaires permet une lecture rapide et simplifiée de la situation conjoncturelle. Il résume par une variable synthétique l'évolution des soldes d'opinion qui présentent des évolutions similaires dans le temps. En hausse, il traduit une amélioration du climat conjoncturel ; en baisse, sa dégradation ; 100 = moyenne de longue période.

Industrie



Services marchands



Au niveau national, l'indicateur du climat des affaires dans l'industrie s'élève à **106**. En Normandie, l'indicateur atteint **105**.

Au niveau national, l'indicateur du climat des affaires dans les services marchands atteint **101**. Au niveau régional, il s'élève à **98**.

Enquêtes trimestrielles

Bâtiment et Travaux Publics

L'activité dans le bâtiment s'apprécie par rapport au trimestre précédent et par rapport à la même période de 2016. Cette hausse concerne le second œuvre de manière plus marquée que le gros œuvre. Dans les travaux publics, l'activité affiche une baisse par rapport au deuxième trimestre 2017. Néanmoins, d'une année sur l'autre la tendance reste haussière.

Commerce de gros

Au troisième trimestre, le courant d'affaires progresse par rapport au trimestre précédent pour les volumes achetés et vendus, tandis que les prix se resserrent.

Dernières enquêtes et statistiques nationales de la Banque de France

Enquête mensuelle de conjoncture – [cliquer ici](#)

Défaillances d'entreprises – [cliquer ici](#)

Investissements, marges et situation de trésorerie dans l'industrie, le commerce de gros et les travaux publics – [cliquer ici](#)

Accès des entreprises au crédit – [cliquer ici](#)

Conjoncture commerce de détail – [cliquer ici](#)

Crédits par taille d'entreprises – [cliquer ici](#)

Enquête régionale

Les entreprises en Normandie
Bilan 2016, perspectives 2017 [Accéder à l'enquête](#)



22 %

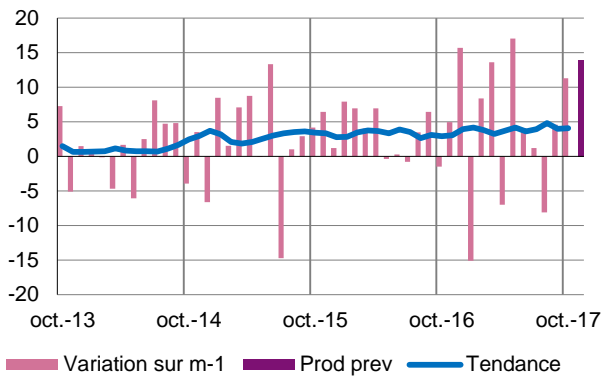
Poids des effectifs de l'industrie par rapport à la totalité des effectifs
(source : ACOSS-URSSAF 12/2015)

Industrie

Après la reprise de septembre, la production accélère en octobre. Les commandes se sont appréciées, alimentant des carnets désormais bien garnis. Selon les chefs d'entreprise la production devrait continuer de progresser au même rythme en Novembre.

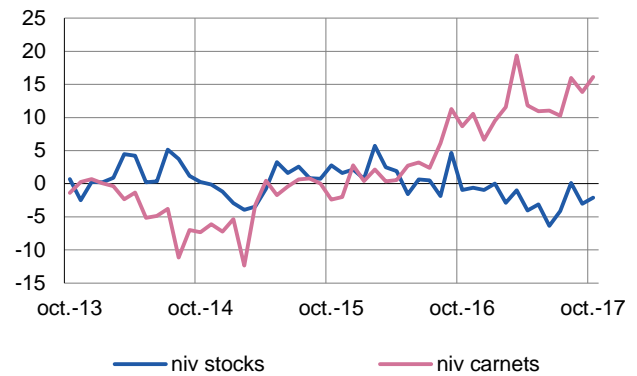
Production passée et prévisions

(en solde d'opinions CVS)



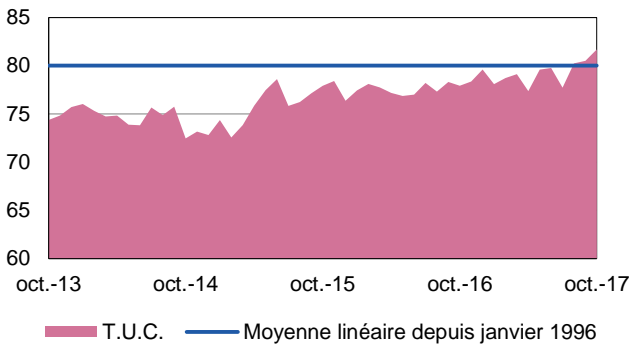
Situation des carnets et des stocks de produits finis

(en solde d'opinions CVS)



Utilisation des capacités de production

(en pourcentage)



Le taux d'utilisation des capacités de production s'élève à près de 82%, dépassant légèrement sa moyenne de longue période.



18 %

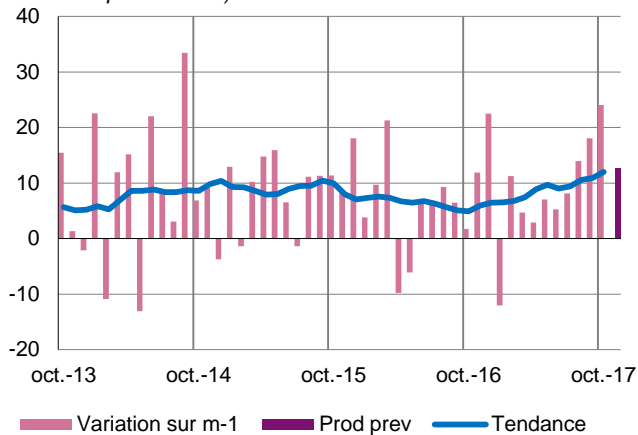
Poids des effectifs du sous-secteur dans la totalité de l'industrie
(source : ACOSS-URSSAF 12/2015)

Fabrication de denrées alimentaires et de boissons

La production globale s'affiche en augmentation, des disparités sont toutefois observées selon les branches. Les carnets offrent, pour l'essentiel grâce à la demande étrangère, une bonne visibilité. Une hausse des volumes d'affaires est attendue à court terme.

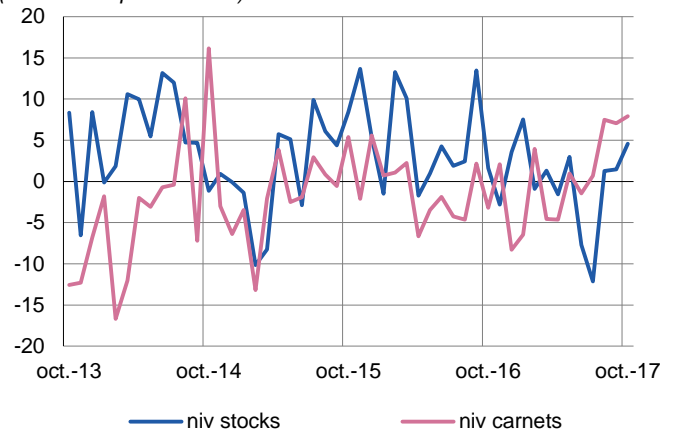
Production passée et prévisions

(en solde d'opinions CVS)



Situation des carnets et des stocks de produits finis

(en solde d'opinions CVS)



Transformation et conservation de la viande et préparation à base de viande

La production augmente légèrement en dépit d'entrées d'ordres en baisse. Les carnets ne sont pas jugés satisfaisants.

Les coûts d'approvisionnement se stabilisent tandis que les prix de vente ont été revalorisés.

Les prévisions sont prudentes à court terme.

Fabrication de produits laitiers

Les cadences de production suivent encore une tendance haussière grâce à une demande vigoureuse. Les coûts d'approvisionnement et les prix de vente restent orientés à la hausse.

Les stocks sont bien garnis et devraient encore être renforcés.

Les carnets sont favorablement orientés et les industriels envisagent une intensification de la production.



13 %

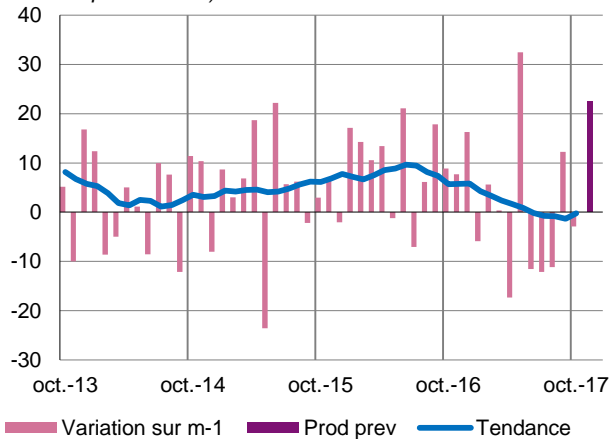
Poids des effectifs du sous-secteur dans la totalité de l'industrie
(source : ACOSS-URSSAF 12/2015)

Équipements électriques électroniques, informatiques et autres machines

Après une hausse sensible au mois de septembre, l'activité se stabilise en octobre. La demande reste ferme et les plans de charge sont jugés satisfaisants. Les prix de vente sont stables tandis que les prix des matières premières augmentent légèrement. Les industriels interrogés tablent sur une progression de la production à court terme.

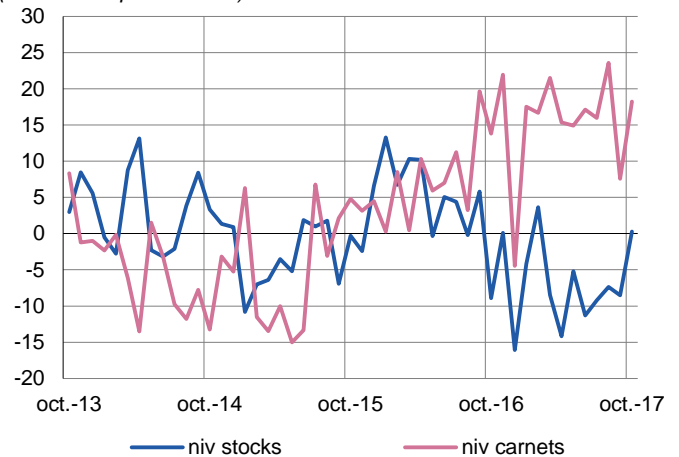
Production passée et prévisions

(en solde d'opinions CVS)



Situation des carnets et des stocks de produits finis

(en solde d'opinions CVS)





14 %

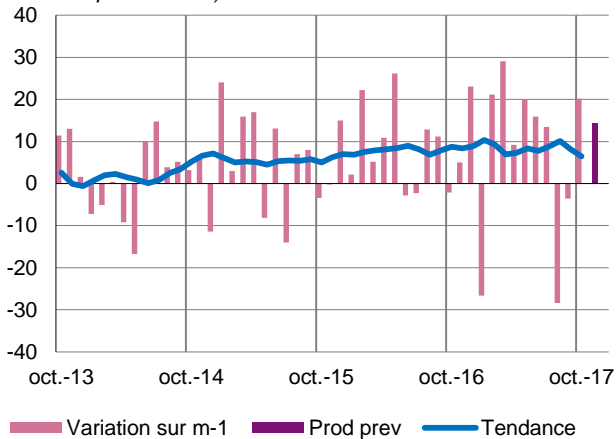
Poids des effectifs du sous-secteur dans la totalité de l'industrie
(source : ACOSS-URSSAF 12/2015)

Matériels de transport

La production rebondit en octobre. La demande est toujours aussi dynamique et les carnets présentent une solide tenue. Les coûts d'approvisionnement diminuent légèrement tandis que les prix de vente ont été revalorisés. Les effectifs ont progressé sur le mois écoulé. Les prévisions sont optimistes à court terme.

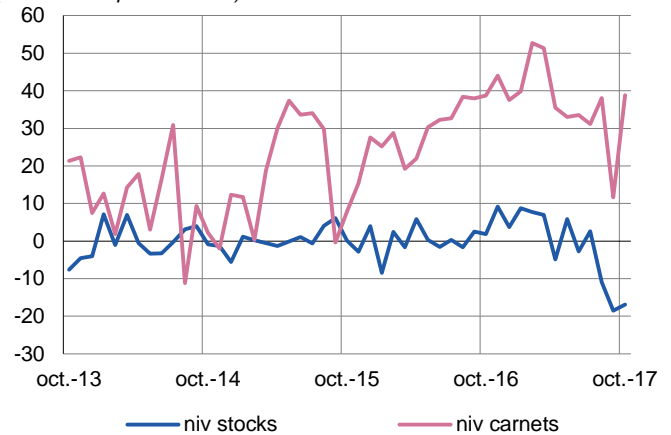
Production passée et prévisions

(en solde d'opinions CVS)



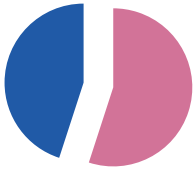
Situation des carnets et des stocks de produits finis

(en solde d'opinions CVS)



Industrie automobile

Dans le secteur automobile, la production rebondit par rapport à septembre. La demande est vigoureuse et les plans de charge sont jugés très consistants. Les coûts des matières premières sont stables et les prix de vente augmentent légèrement. Les perspectives sont favorablement orientées à court terme.



55 %

Poids des effectifs du sous-secteur dans la totalité de l'industrie
(source : ACOSS-URSSAF 12/2015)

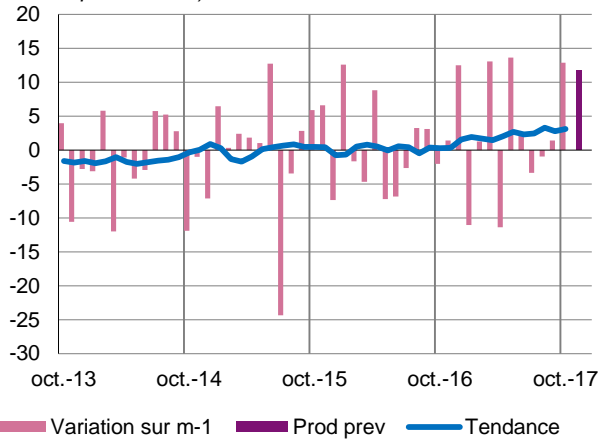
Autres produits industriels

Textiles, habillement, cuir et chaussure – Industrie chimique – Produits en caoutchouc, plastique et autres produits non métalliques – Métallurgie et produits métalliques – Bois, papier et imprimerie

En octobre, la production globale affiche une montée en charge. Les commandes progressent, surtout à l'export. Les carnets sont jugés satisfaisants. Les prévisions sont bien orientées.

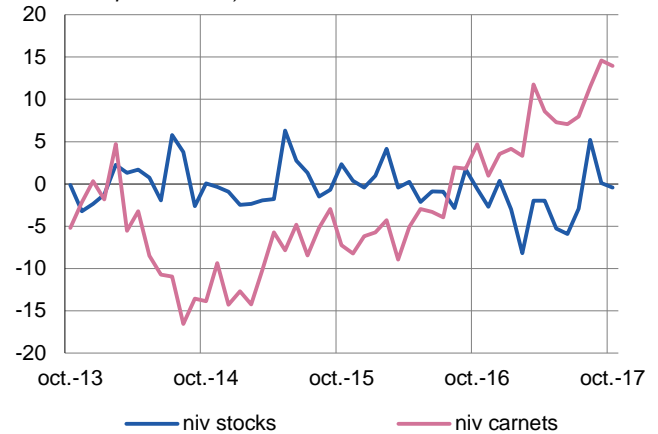
Production passée et prévisions

(en solde d'opinions CVS)



Situation des carnets et des stocks de produits finis

(en solde d'opinions CVS)



Travail du bois, industrie du papier et imprimerie

Les cadences de fabrication ont fortement augmenté. Les commandes se renforcent, surtout à l'export. Les coûts d'approvisionnement se stabilisent tandis que les prix de vente se renchérissent. Malgré tout, les chefs d'entreprise signalent des carnets un peu courts. Les prévisions tablent sur une production en baisse, notamment du fait d'arrêts techniques de maintenance.

Métallurgie et fabrication de produits métalliques

La tendance baissière de la production se poursuit. Les commandes se sont néanmoins raffermies. Le carnet est jugé plus consistant qu'en septembre mais tout juste satisfaisant. Les prix de vente et les coûts d'approvisionnement ont augmenté au même rythme. La visibilité des carnets reste limitée.

Industrie chimique

La progression de ces derniers mois se confirme. Les entrées d'ordres sont dynamiques, étoffant des carnets jugés satisfaisants. Les coûts des matières se sont renchérissés, partiellement compensés par la hausse des prix de vente. Les anticipations de production sont positives à court terme.

Produits en caoutchouc, plastique et autres

La production rebondit en octobre. Les commandes augmentent, surtout en provenance du marché national. Les coûts des matières premières et les prix de vente progressent légèrement. Les carnets sont jugés suffisamment consistants. Les chefs d'entreprise sont optimistes pour le mois prochain.



34 %

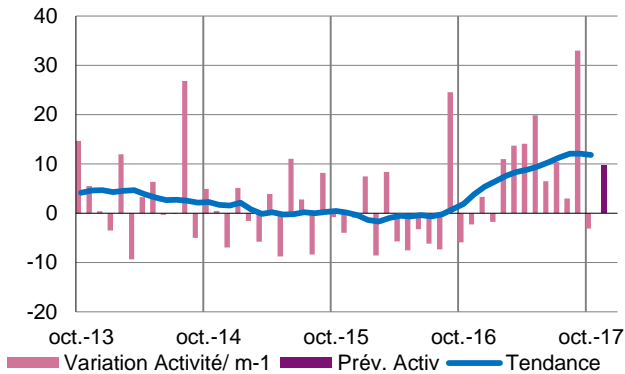
Poids des effectifs des services marchands par rapport à la totalité des effectifs
(source : ACOSS-URSSAF 12/2015)

Services marchands

L'activité globale se stabilise en octobre ; elle s'affiche en baisse dans l'hôtellerie. Les prévisions sont néanmoins bien orientées à court terme.

Évolution globale

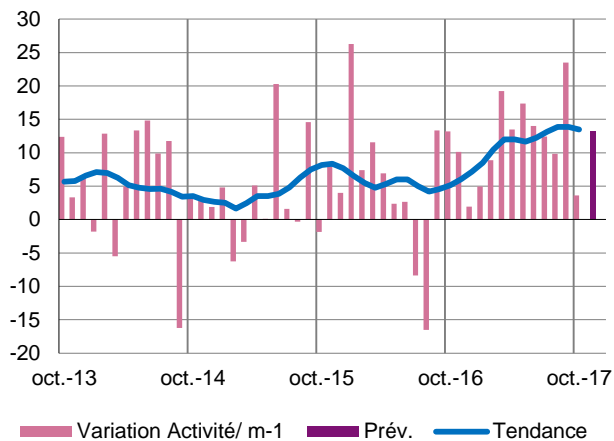
Activité passée et prévisions
(en solde d'opinions CVS)



Après la forte hausse du mois de septembre, l'activité marque le pas en octobre. Un rebond à court terme est anticipé.

Activités spécialisées, scientifiques et techniques, services administratifs et soutien

Évolution de la demande et prévisions
(en solde d'opinions CVS)

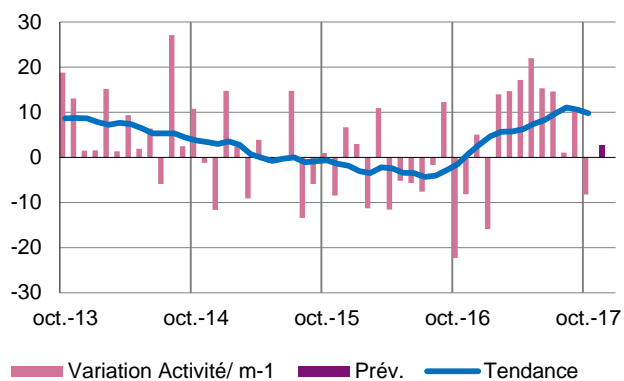


Services relatifs aux bâtiments et aménagement paysager

L'activité a progressé, sur un rythme moins élevé qu'en septembre du fait d'une demande moins dynamique. Les chefs d'entreprise sont optimistes pour le mois prochain.

Transports, hébergement et restauration

Évolution de la demande et prévisions
(en solde d'opinions CVS)



Transports routiers de fret et par conduites

Dans le transport routier, l'activité s'est à nouveau inscrite en hausse grâce à une demande soutenue. Les perspectives pour le mois de novembre sont positives.

Hébergement

L'activité a diminué dans le secteur de l'hébergement du fait d'une demande en baisse. Les prix ont reculé. Les prévisions sont prudentes à court terme.



9 %

Poids des effectifs du bâtiment et des travaux publics par rapport à la totalité des effectifs

(source : ACOSS-URSSAF 12/2015)

Bâtiment et Travaux Publics (Enquête trimestrielle – T3 2017)

Bâtiment

L'activité s'inscrit en hausse par rapport au trimestre précédent et par rapport à la même période de 2016. Cette augmentation concerne aussi bien le gros œuvre que le second œuvre où la progression est plus sensible.

Les prix des devis se renchérissent et sont prévus en hausse pour le trimestre prochain.

Gros œuvre

Dans ce segment, le courant d'affaires progresse mais en décélérant par rapport au trimestre précédent. Les prévisions sont optimistes.

Second œuvre

Les réalisations dans le second œuvre s'inscrivent en hausse, elles sont plus dynamiques que dans le gros œuvre. Les anticipations sont également positives pour le prochain trimestre

Travaux publics

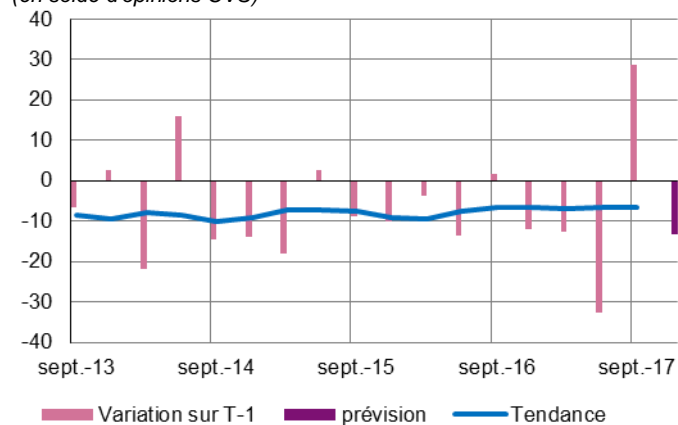
Le secteur affiche une baisse d'activité par rapport au deuxième trimestre. Néanmoins depuis l'année dernière à la même époque, la tendance est haussière. Malgré des carnets moins bien étoffés, les anticipations des chefs d'entreprise sont plutôt optimistes pour le trimestre à venir.

Commerce de gros (Enquête trimestrielle – T3 2017)

Au troisième trimestre, l'activité s'inscrit en hausse par rapport au trimestre précédent tant pour les volumes achetés que pour ceux vendus. Les prix des achats et des ventes ressortent en baisse. Avec des carnets jugés peu consistants, les prévisions sont moins bien orientées pour le quatrième trimestre.

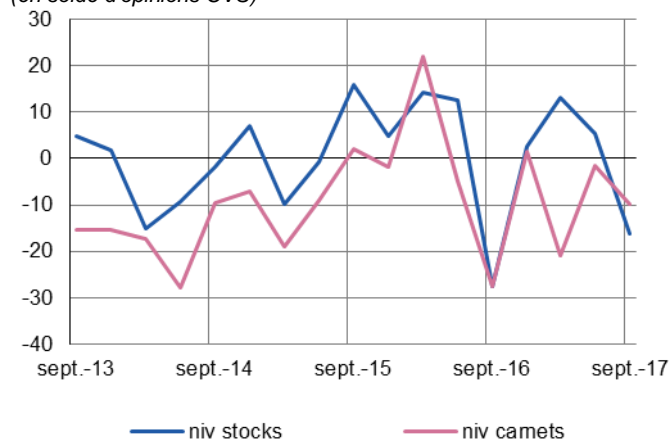
Activité passée et prévisions

(en solde d'opinions CVS)



Situation des carnets et des stocks de produits finis

(en solde d'opinions CVS)



Contactez nous

Banque de France
Succursale de Rouen
Service des Affaires Régionales
32 rue Jean Lecanuet
CS 50896
76 005 ROUEN CEDEX

Téléphone : 02.35.52.78.45

Télécopie : 02.35.52.78.94

Renseignements d'ordre général :
Courriel : REG28-CONJONCTURE-UT@banque-france.fr

* * * * *

- **Le rédacteur en chef**
Yvan DUBRAVICA

- **Le directeur de la publication**
Marc LANTÉRI
Directeur Régional