

JANVIER 2017

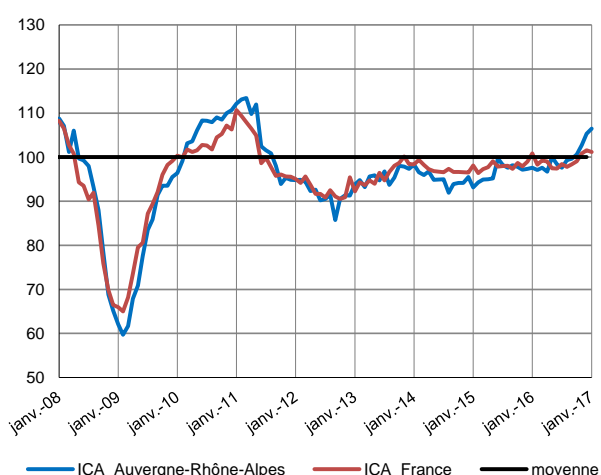
La production industrielle se stabilise en janvier à un niveau assez satisfaisant, du fait d'entrées de commandes dynamiques notamment dans l'agroalimentaire ou la fabrication de produits électriques et électroniques. Les ventes à l'export restent actives et la demande intérieure consistante. Le secteur des services affiche également un courant d'affaires correct même si le transport-entreposage enregistre un recul en ce début d'année. De l'avis des chefs d'entreprises interrogés, la tendance observée devrait se prolonger dans les semaines à venir.

Enquêtes mensuelles

Indicateurs du Climat des Affaires

Un indicateur du climat des affaires permet une lecture rapide et simplifiée de la situation conjoncturelle. Il résume par une variable synthétique l'évolution des soldes d'opinion qui présentent des évolutions similaires dans le temps. En hausse, il traduit une amélioration du climat conjoncturel ; en baisse, sa dégradation ; 100 = moyenne de longue période.

Industrie



L'indicateur Auvergne-Rhône-Alpes du climat des affaires dans l'industrie s'établit à 106 et l'ICA France à 101.

Services marchands



L'indicateur Auvergne-Rhône-Alpes du climat des affaires dans les services aux entreprises s'établit à 107 et l'ICA France à 101.

Enquêtes trimestrielles

Bâtiment et Travaux Publics

Le quatrième trimestre semble bien orienté dans le bâtiment et les Travaux Publics dans un contexte de prix des devis qui se raffermissent légèrement. Les carnets se densifient et laissent penser que le secteur progressera en 2017.

Commerce de gros

Le niveau des ventes de ce trimestre progresse dans un contexte de renchérissement des tarifs. Les carnets sont corrects et les stocks ajustés en fin de période, les perspectives ressortent ainsi favorables.

Dernières enquêtes et statistiques nationales de la Banque de France

Enquête mensuelle de conjoncture

Investissements, marges et situation de trésorerie dans l'industrie, le commerce de gros et les travaux publics

Conjoncture commerce de détail

Défaillances d'entreprises

Accès des entreprises au crédit

Crédits par taille d'entreprises



18,4 %

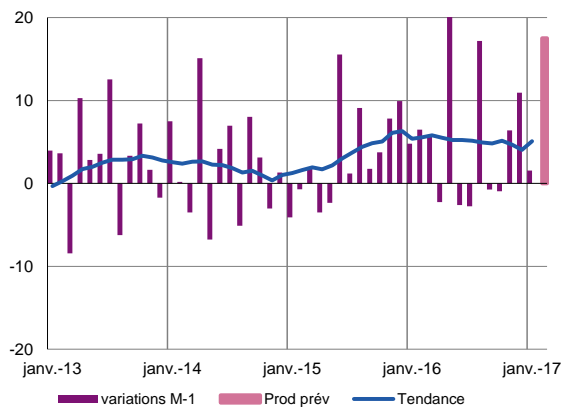
Poids des effectifs de l'industrie par rapport à la totalité des effectifs
(source : ACOSS - URSSAF 31/12/2015)

Industrie

Le mois de janvier ressort correct avec un maintien de la production industrielle dans un contexte d'entrées de commandes bien orienté, tant à l'export que sur le marché domestique. Les carnets demeurent ainsi bien garnis et les stocks toujours ajustés, laissent augurer une activité satisfaisante pour les semaines qui viennent dans tous les secteurs interrogés.

Production passée et prévisions

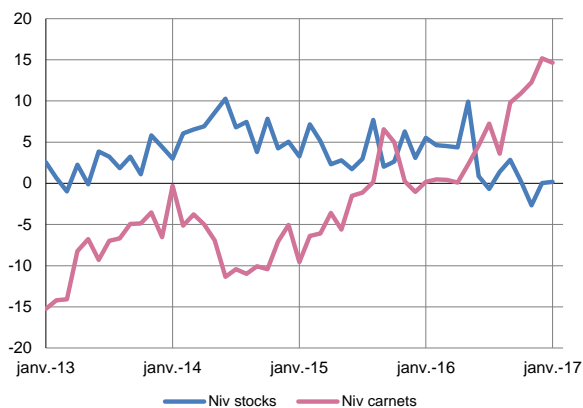
(en solde d'opinions CVS)



Si le mois de janvier apparaît globalement stable, dans le prolongement de la tendance de long terme, il est à noter certaines évolutions disparates comme le recul de la fabrication de matériels de transport ou de produits métalliques. A l'inverse, la chimie - et dans une moindre mesure la pharmacie - sont restées dynamiques. Les perspectives sont globalement bien orientées.

Situation des carnets et des stocks de produits finis

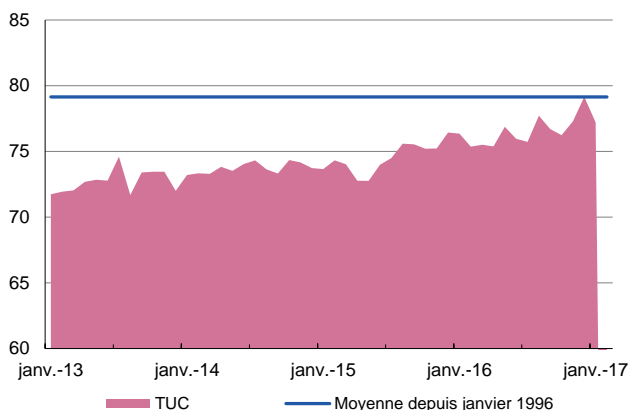
(en solde d'opinions CVS)



Les entrées de commandes restent dynamiques et confortent des carnets déjà bien garnis. Dans le même temps les stocks restent parfaitement maîtrisés.

Utilisation des capacités de production CVS

(en pourcentage)



Le taux d'utilisation des capacités de production se positionne à 77%, proche de sa moyenne de long terme, bien que toujours légèrement en-dessous.



63,5 %

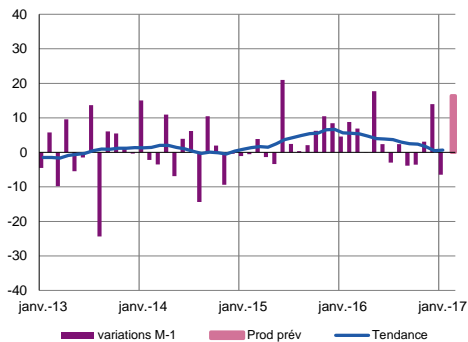
Poids des effectifs du secteur dans la totalité de l'industrie
(source : ACOSS - URSSAF 31/12/2015)

Métallurgie – Plasturgie Chimie – Pharmacie et autres produits industriels

La demande poursuit sa progression, mais le repli constaté dans les produits métalliques et les produits en caoutchouc-plastique a pesé sur la production. La nouvelle hausse du cours des matières premières n'a pas eu d'impact sur les prix de vente. Les carnets de commandes étoffés laissent envisager une reprise de l'activité, sans incidence sur l'emploi.

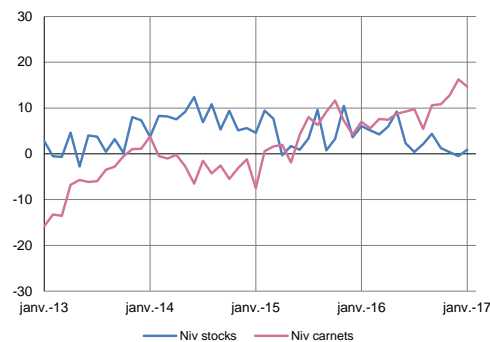
Production passée et prévisions

(en solde d'opinions CVS)



Situation des carnets et des stocks de produits finis

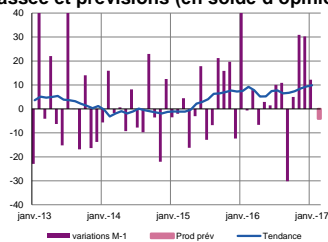
(en solde d'opinions CVS)



Métallurgie

3,6 % des effectifs du total de l'industrie

Production passée et prévisions (en solde d'opinions CVS)

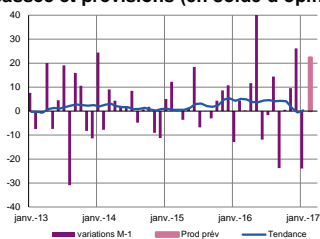


La baisse de la demande intérieure a conduit à une moindre progression de la production. Les stocks de produits finis ont été réduits mais restent encore supérieurs au niveau souhaité. Les prix des approvisionnements et les tarifs de vente ont été revalorisés. En dépit de carnets de commandes toujours convenables, l'activité devrait se stabiliser et des réductions d'effectifs pourraient intervenir.

Fabrication de produits métalliques

14,6 % des effectifs du total de l'industrie

Production passée et prévisions (en solde d'opinions CVS)



La hausse de la demande s'est interrompue et la production a diminué. Les stocks restent maîtrisés. Les prix des matières premières poursuivent leur progression. Avec des carnets bien garnis, la hausse de l'activité devrait reprendre, sans impact sur les prix et les effectifs.

Métiers du décolletage, usinage et traitement des métaux

8,2 % des effectifs du total de l'industrie

En dépit de la stabilité des entrées d'ordres, la production s'est infléchi. Le niveau des stocks paraît adapté aux besoins. Les carnets de commandes se sont encore renforcés et les prévisions d'activité semblent favorables. Les prix devraient en bénéficier.

Coutellerie, outillage, ouvrages en métaux

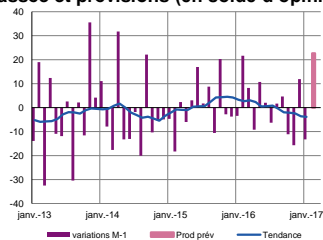
3,3 % des effectifs du total de l'industrie

Demande et production sont de nouveau en progression. Les stocks sont conformes au niveau souhaité. La hausse des coûts d'approvisionnements s'est poursuivie, sans répercussion sur les prix de vente. Avec des carnets toujours bien garnis, une nouvelle hausse de l'activité est attendue, s'accompagnant de quelques embauches.

Fabrication de produits en caoutchouc, plastiques et autres

12,7 % des effectifs du total de l'industrie

Production passée et prévisions (en solde d'opinions CVS)



Fabrication de produits en plastique

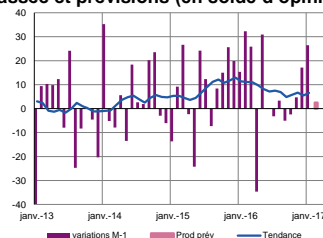
6,0 % des effectifs du total de l'industrie

La production et les entrées d'ordres, notamment domestiques, poursuivent une légère progression. Les prix des matières premières sont toujours orientés à la hausse avec une répercussion sur les tarifs de vente. Les stocks sont conformes à la normale. Avec des carnets de commandes corrects, une hausse de l'activité est envisagée.

Industrie chimique

5,0 % des effectifs du total de l'industrie

Production passée et prévisions (en solde d'opinions CVS)



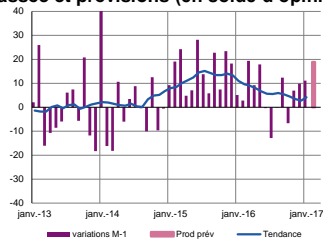
Malgré une demande bien orientée, notamment étrangère, la production s'est repliée. Les stocks de produits finis sont inférieurs au niveau souhaité. La hausse des prix des matières premières s'est poursuivie, sans répercussion sur les prix de vente. Avec des carnets de commandes satisfaisants, un redressement de l'activité est attendu.

La production progresse à nouveau du fait d'une demande bien orientée. Les cours des matières premières restent orientés à la hausse sans incidence sur les prix de vente. Les stocks ont été abaissés et sont inférieurs au niveau souhaité. Les carnets de commandes, toujours satisfaisants, devraient favoriser un maintien de l'activité.

Industrie pharmaceutique

3,6 % des effectifs du total de l'industrie

Production passée et prévisions (en solde d'opinions CVS)

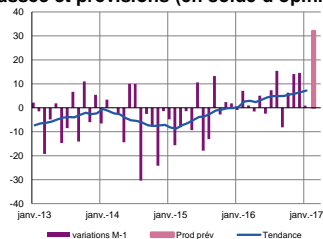


Grâce à une demande soutenue, la production s'est de nouveau améliorée en janvier. Les prix de vente sont orientés à la hausse, les stocks jugés un peu supérieurs aux attentes. Des carnets correctement garnis permettent d'envisager une amélioration de l'activité.

Textile, habillement, cuir

5,0 % des effectifs du total de l'industrie

Production passée et prévisions (en solde d'opinions CVS)

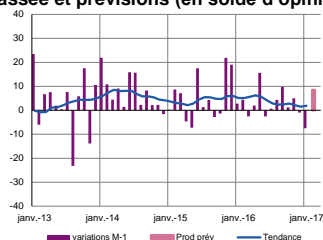


Pénalisées par la demande étrangère, les commandes ont reculé et la production s'est stabilisée. Les stocks sont maintenus à un niveau jugé conforme à l'activité. Avec des carnets de commandes satisfaisants, l'activité devrait rester bien orientée.

Travail du bois, industrie du papier – carton

5,4 % des effectifs du total de l'industrie

Production passée et prévisions (en solde d'opinions CVS)



Pénalisée par une demande étrangère peu dynamique, le niveau de la commande globale est resté stable. Les volumes produits se sont légèrement repliés, les stocks de produits finis paraissent adaptés à l'activité. En dépit de carnets peu garnis, l'activité devrait rester bien orientée.



20,9 %

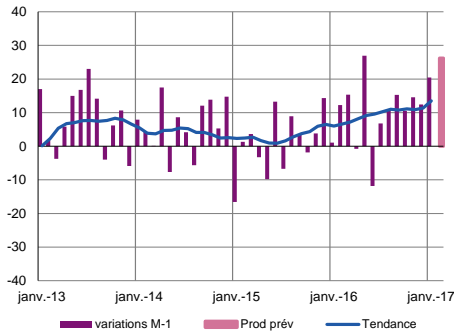
Poids des effectifs du secteur dans la totalité de l'industrie
(source : ACOSS - URSSAF 31/12/2015)

Équipements électriques électroniques, informatiques et autres machines

La production s'est accélérée sous l'effet de la croissance continue des commandes. Avec des stocks de produits finis conformes au niveau souhaité et des carnets de commandes corrects, la tendance haussière de l'activité observée depuis plusieurs mois devrait se poursuivre.

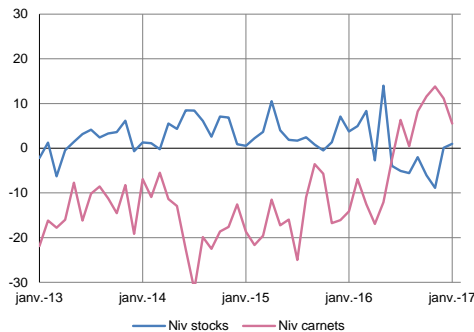
Production passée et prévisions

(en solde d'opinions CVS)



Situation des carnets et des stocks de produits finis

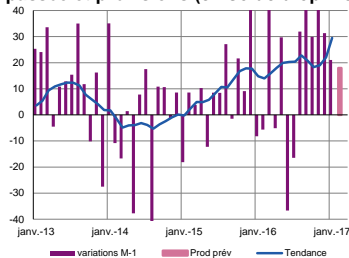
(en solde d'opinions CVS)



Fabrication de produits informatiques, électroniques, optiques

5,6 % des effectifs du total de l'industrie

Production passée et prévisions (en solde d'opinions CVS)

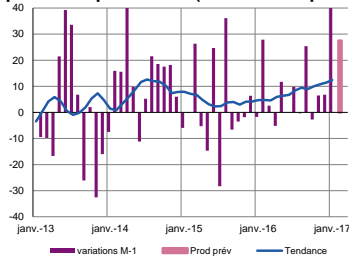


Les entrées d'ordres et la production continuent de s'accroître depuis août 2016, soutenues par le dynamisme de la demande étrangère. Avec des stocks de produits finis ajustés et des carnets de commandes satisfaisants, cette tendance haussière devrait se poursuivre avec un renforcement des effectifs.

Fabrication d'équipements électriques

5,7 % des effectifs du total de l'industrie

Production passée et prévisions (en solde d'opinions CVS)

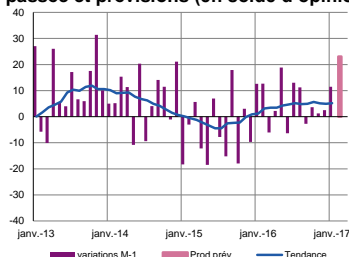


La production s'est sensiblement accélérée sous l'effet d'une progression de la demande. Le renchérissement des matières premières entamé le mois passé s'est poursuivi, mais la répercussion sur les prix de vente reste difficile. Les stocks de produits finis sont adaptés à l'activité. Les carnets de commandes sont correctement garnis et une nouvelle hausse de l'activité est anticipée.

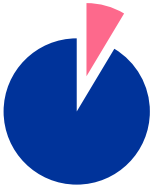
Fabrication de machines et équipements

9,0 % des effectifs du total de l'industrie

Production passée et prévisions (en solde d'opinions CVS)



Un rebond de l'activité a été constaté après la stabilité observée ces quatre derniers mois. Les stocks de produits finis sont conformes au niveau souhaité. Les prix de vente devraient être revalorisés pour répercuter partiellement la hausse du coût des matières premières. Avec des carnets de commandes renforcés, une accélération de la production est anticipée.



9,4 %

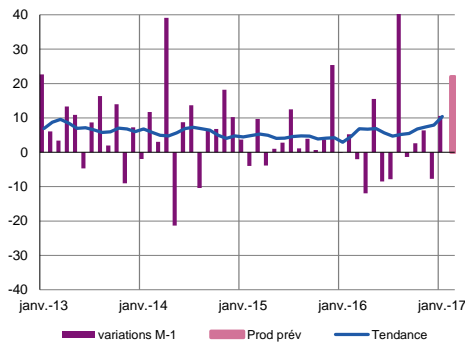
Poids des effectifs du secteur dans la totalité de l'industrie
(source : ACOSS - URSSAF 31/12/2015)

Fabrication de denrées alimentaires et de boissons

La demande et la production se sont inscrites en hausse après le repli enregistré le mois dernier. Un renchérissement du prix des matières premières a été noté. La répercussion sur les prix de vente entamée ce mois devrait se poursuivre. Avec des stocks de produits finis affaiblis et des carnets de commandes confortables, les prévisions tablent sur une progression de l'activité.

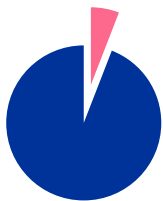
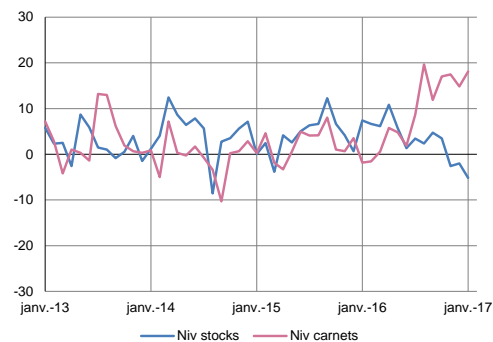
Production passée et prévisions

(en solde d'opinions CVS)



Situation des carnets et des stocks de produits finis

(en solde d'opinions CVS)



6,3%

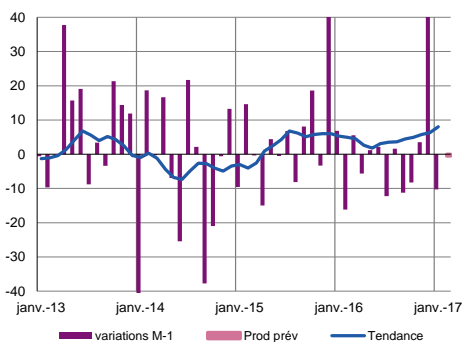
Poids des effectifs de la branche dans la totalité de l'industrie
(source : ACOSS - URSSAF 31/12/2015)

Fabrication de matériels de transport

Après l'amélioration de l'activité observée en fin d'année, la production globale s'est légèrement dégradée en janvier. Les carnets sont néanmoins considérés comme encore relativement bien garnis avec une orientation plus favorable des commandes intérieures au détriment de l'export. Les prix des matières premières demeurent stables tandis que ceux des produits finis sont toujours tirés vers le bas. Les perspectives de production pour les prochains mois sont empreintes d'un certain attentisme sur fond de visibilité insuffisante. Les effectifs devraient se maintenir.

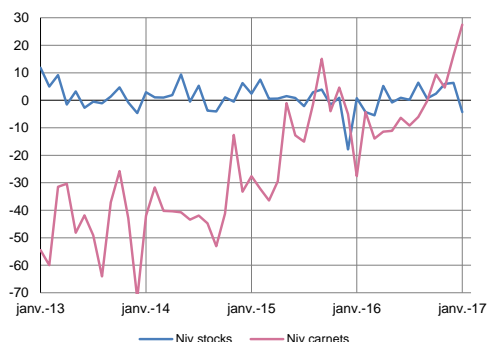
Production passée et prévisions

(en solde d'opinions CVS)



Situation des carnets et des stocks de produits finis

(en solde d'opinions CVS)





22,5 %

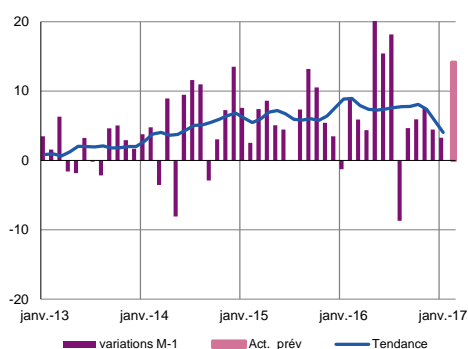
Poids des effectifs des services marchands par rapport à la totalité des effectifs
(source : ACOSS - URSSAF 31/12/2015)

Services marchands

La demande reste bien orientée même si son rythme se ralentit légèrement depuis quelques mois. Les perspectives sont toujours favorables dans un contexte de prix en hausse, notamment dans le transport de fret sous l'effet du renchérissement du pétrole. Le bon courant d'affaires du secteur informatique se prolonge également dans les recrutements opérés et à venir.

Évolution globale

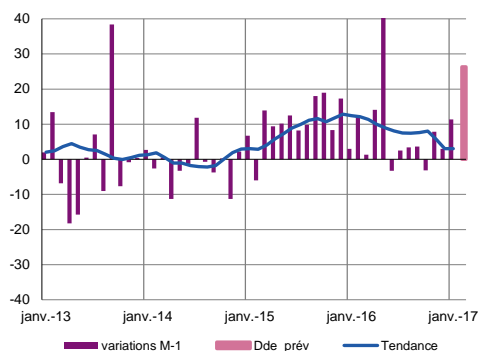
Activité passée et prévisions
(en solde d'opinions CVS)



Le ralentissement de l'activité est principalement lié à la relative faiblesse du courant d'affaires dans le transport et à la pause observée en janvier dans l'intérim. Pour autant les perspectives apparaissent satisfaisantes, tirées par la demande dans l'informatique et l'ingénierie technique.

Ingénierie-études techniques

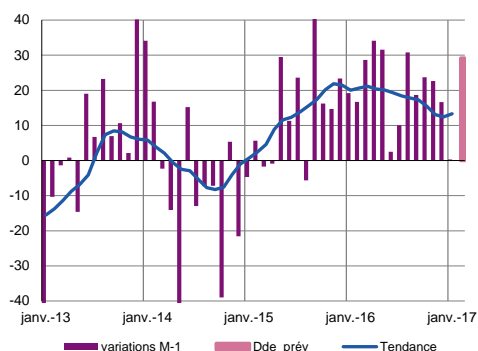
Évolution de la demande et prévisions
(en solde d'opinions CVS)



Grâce à une demande qui s'est légèrement améliorée, l'activité a repris un peu de vigueur mais sans incidence encore sur le niveau des recrutements. Les perspectives apparaissent par ailleurs favorablement orientées même si la visibilité reste réduite. Les prix demeurent stables mais toujours insuffisamment rémunérateurs.

Activités des agences de travail temporaire

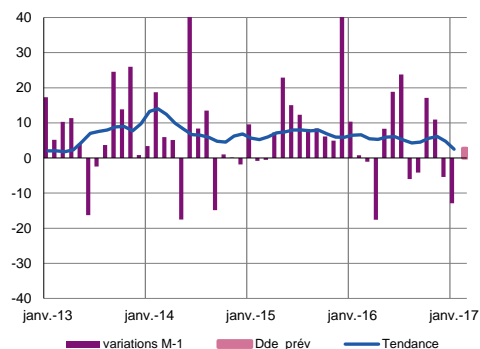
Évolution de la demande et prévisions
(en solde d'opinions CVS)



Le prolongement de contrats interrompus pour les congés de fin d'année a tout juste permis de maintenir l'activité dans l'industrie ce mois-ci, alors que le bâtiment a été moins demandeur compte tenu de conditions météorologiques difficiles. La demande reste cependant plutôt bien orientée pour les mois à venir même si la pénurie de certains profils perdure. Quelques agences commencent à envisager de réévaluer leurs tarifs.

Transports routiers de fret et par conduites

Évolution de la demande et prévisions
(en solde d'opinions CVS)

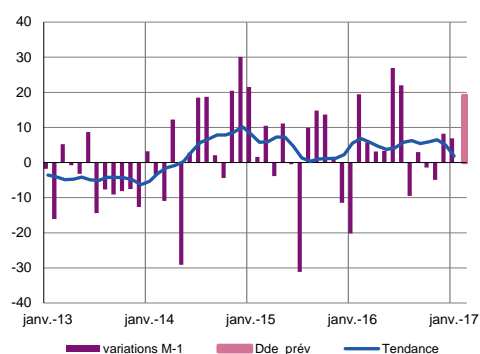


L'activité s'est encore ralentie au cours du mois de janvier et notamment dans la première quinzaine en raison d'une moindre activité dans le BTP du fait des conditions climatiques. Certaines entreprises ont parallèlement privilégié un allègement de leur stock, réduisant d'autant le recours à des transporteurs.

Les prévisions restent prudentes et tablent sur un maintien des effectifs.

Hébergement et restauration

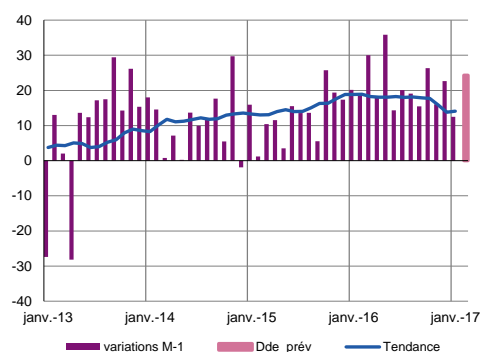
Évolution de la demande et prévisions
(en solde d'opinions CVS)



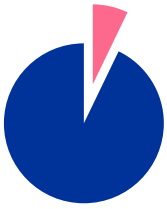
L'activité est restée stable à un niveau juste correct, avec des disparités marquées par établissements. La fréquentation touristique de villégiature s'est maintenue et les différents événements comme le salon SIRHA à Lyon ou diverses manifestations, sportives notamment, organisées dans la région ont été de bons vecteurs d'activité. Les prévisions sont contrastées entre l'hôtellerie d'affaires qui serait peu sollicitée par manque de séminaires et des hôtels de montagne qui attendent une bonne fréquentation durant les vacances scolaires avec le retour de la neige.

Activités informatiques et traitement de données

Évolution de la demande et prévisions
(en solde d'opinions CVS)



La bonne tenue de l'activité observée ces derniers mois s'est confirmée en janvier grâce à de nouveaux contrats engrangés en provenance essentiellement du secteur privé, la demande publique étant relativement atone et très concurrentielle. Elle s'est accompagnée d'un renforcement des effectifs dans un contexte persistant de tensions sur les ressources. Pour les prochains mois, la tendance favorable devrait se consolider grâce à un niveau d'activité satisfaisant bénéficiant de la fermeté de la demande. Les conditions tarifaires demeurent stables.



7,7 %

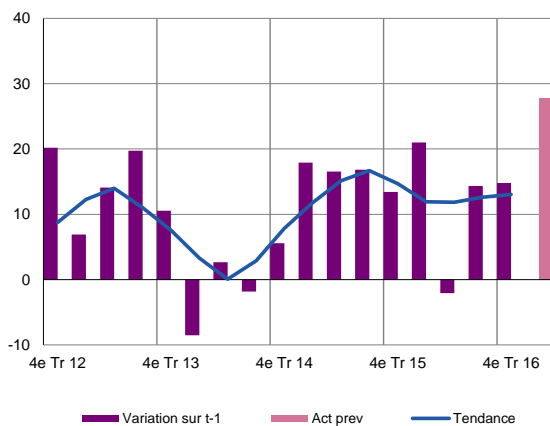
Poids des effectifs du bâtiment et des travaux publics par rapport à la totalité des effectifs
(source : ACOSS - URSSAF 31/12/2015)

Bâtiment et Travaux Publics (Enquête trimestrielle)

L'activité dans le bâtiment demeure favorablement orientée, avec des volumes en nouvelle progression sur le dernier trimestre de l'année, et des carnets de commande encore confortés et jugés satisfaisants. Les travaux publics bénéficient également d'un courant d'affaires raffermi qui ne devrait pas faiblir en regard de carnets corrects. Ces deux segments restent toutefois soumis à de fortes pressions sur les prix, contraignant les perspectives d'embauches.

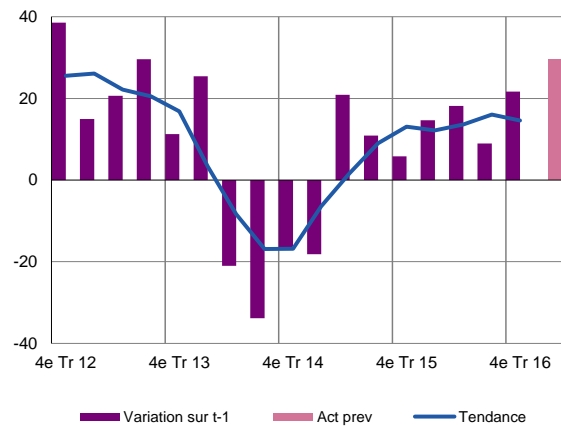
Bâtiment

Activité passée et prévisions
(en solde d'opinions CVS)



Travaux publics

Activité passée et prévisions
(en solde d'opinions CVS)



Gros œuvre

Dans le prolongement du trimestre précédent, la progression de l'activité s'est confirmée au cours du dernier trimestre 2016 avec notamment le développement de programmes immobiliers à destination de particuliers. Les carnets ont continué à s'étoffer et permettent de bénéficier d'une certaine visibilité pour 2017. Cependant, les marges se maintiennent à un niveau jugé insuffisant du fait de prix de devis qui n'arrivent pas à progresser dans un contexte de vive concurrence. Cette situation ne profite pas immédiatement à l'emploi, mais quelques recrutements sont annoncés pour accélérer les chantiers.

Second œuvre

Après plusieurs mois de stabilité, l'activité est redevenue plus dynamique avec des carnets de commande beaucoup plus conséquents. Quelques entreprises annoncent même des chantiers signés pour le second semestre. Le segment du second œuvre bénéficie progressivement de la tendance favorable observée dans le gros-œuvre. Grâce au regain des courants d'affaires, quelques recrutements sont envisagés pour le début 2017.

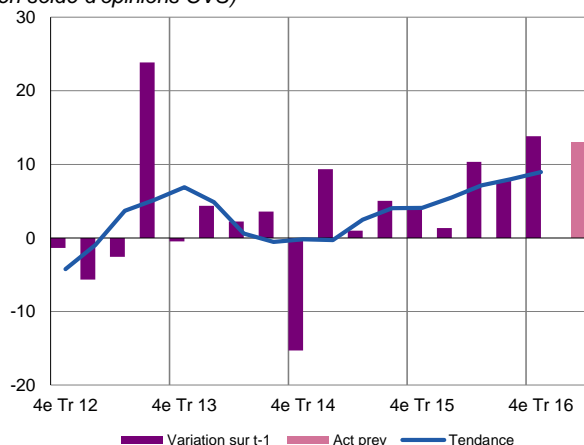
L'activité dans les travaux publics poursuit sa progression au cours du quatrième trimestre grâce notamment à des carnets de commande mieux garnis et des conditions météorologiques favorables. Le marché est en général plus porteur, avec des acteurs privés qui ont retrouvé un certain dynamisme, palliant ainsi le déficit partiel d'un secteur public davantage en retrait. Les devis demeurent par contre toujours âprement discutés dans un contexte de vive concurrence. Dans ces conditions, les effectifs sont gérés au plus près pour maintenir des marges encore fragiles. L'orientation favorable de l'activité devrait perdurer dans les prochains mois.

Commerce de gros (Enquête trimestrielle)

Les transactions sur les produits industriels se sont intensifiées avec une progression sensible des ventes et, dans une moindre mesure, des achats. À l'inverse, l'activité est apparue en retrait sur l'agroalimentaire dans un contexte de renchérissement sensible des échanges. Avec des carnets satisfaisants et des stocks jugés à peine suffisants, les volumes d'activité devraient progresser en début d'année 2017 dans le négoce de produits industriels et dans l'agroalimentaire.

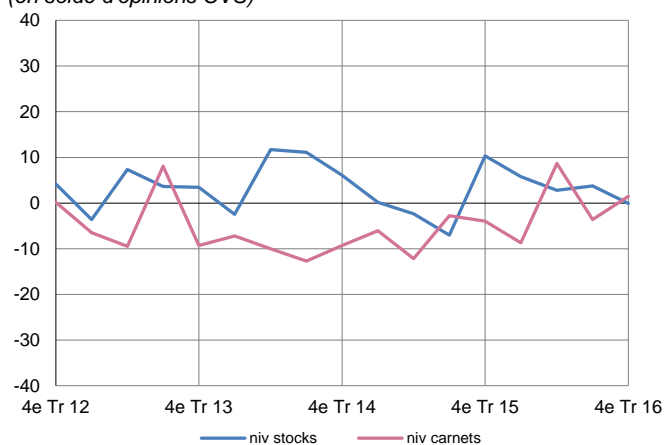
Activité passée et prévisions

(en solde d'opinions CVS)



Situation des carnets et des stocks de produits finis

(en solde d'opinions CVS)



Contactez-nous

**Banque de France
Succursale de Lyon**

4 bis cours Bayard
CS 70075
69268 LYON CEDEX 02

Téléphone

04 72 41 25 25 (standard)

Télécopie

04 72 41 25 87

Renseignements d'ordre général :

Courriel : 0497-conjoncture-ut@banque-france.fr

* * *

- Le rédacteur en chef
Stéphane ALBERT
- Le directeur de la publication
Pierre DU PELOUX DE SAINT-ROMAIN
Directeur Régional de la Banque de France de Lyon