

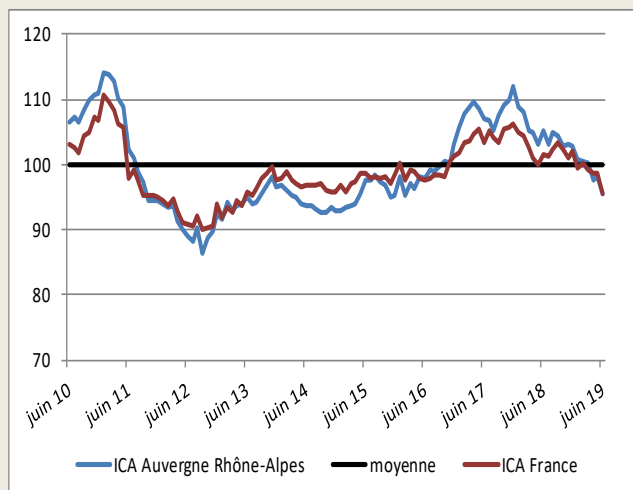
JUIN 2019

La production industrielle marque le pas en juin et prolonge ainsi le ralentissement observé depuis quelques mois. Les carnets se resserrent encore à un niveau désormais juste correct alors que dans le même temps les stocks ont tendance à s'alourdir. Dans ce contexte les prévisions sont prudentes et les effectifs ne devraient pas progresser à court terme. Dans les services, la tendance haussière de l'activité se poursuit en raison d'un courant d'affaires toujours bien orienté. Les perspectives demeurent globalement favorables pour les semaines à venir et si les besoins de main d'œuvre sont toujours présents, ils semblent moins préoccupants sur le mois de juin.

## Indicateurs du Climat des Affaires

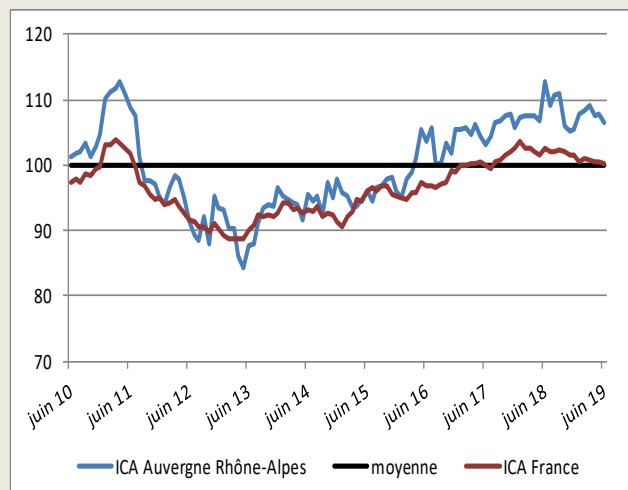
*Un indicateur du climat des affaires permet une lecture rapide et simplifiée de la situation conjoncturelle. Il résume par une variable synthétique l'évolution des soldes d'opinion qui présentent des évolutions similaires dans le temps. En hausse, il traduit une amélioration du climat conjoncturel ; en baisse, sa dégradation ; 100 = moyenne de longue période.*

### INDUSTRIE



L'indicateur Auvergne-Rhône-Alpes du climat des affaires dans l'industrie s'établit à 96 et l'ICA France à 95.

### SERVICES MARCHANDS



L'indicateur Auvergne-Rhône-Alpes du climat des affaires dans les services aux entreprises à 107 et l'ICA France à 100.

## ENQUÊTE TRIMESTRIELLE

### Bâtiment et Travaux Publics

L'activité dans le bâtiment et les travaux publics reste soutenue, en dépit d'un léger ralentissement du courant d'affaires dans le second œuvre. Les carnets de commandes demeurent bien étoffés. Les prix des devis poursuivent leur progression dans le bâtiment alors que des tensions persistent dans les travaux publics. À l'approche de la période estivale, les prévisions à court terme semblent mesurées malgré la bonne tenue annoncée des entrées d'ordres. Le secteur des travaux publics affiche par ailleurs des perspectives d'emploi favorables.

### DERNIÈRES ENQUÊTES ET STATISTIQUES NATIONALES DE LA BANQUE DE FRANCE

Enquête mensuelle de conjoncture [CONSULTER >](#)

Défaillances d'entreprises [CONSULTER >](#)

Crédits par taille d'entreprises [CONSULTER >](#)

Accès des entreprises au crédit [CONSULTER >](#)

Conjoncture commerce de détail [CONSULTER >](#)

### ENQUÊTE RÉGIONALE

Les entreprises en Auvergne-Rhône-Alpes Bilan 2018, perspectives 2019 [CONSULTER >](#)



**17,9 %**

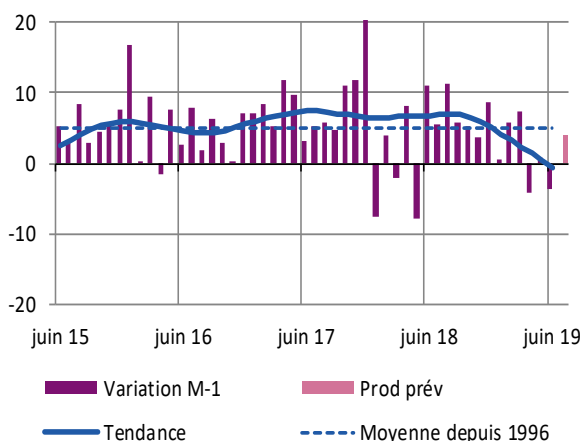
Poids des effectifs de l'industrie par rapport à la totalité des effectifs  
(source : ACOSS - URSSAF 31/12/2017)

# INDUSTRIE

La production industrielle recule légèrement en juin sous l'effet d'une contraction des entrées de commandes, tant domestiques qu'étrangères, dans de nombreux secteurs. En effet, en dehors de quelques branches orientées à la hausse comme *l'agroalimentaire, la pharmacie ou les équipements électriques*, la majorité des segments interrogés s'inscrit en repli -parfois significatif- tels *le caoutchouc-plastiques, la chimie, le matériel de transport ou la fabrication de machines et équipements*. Ainsi, le taux d'utilisation des capacités de production diminue mais demeure encore au niveau de sa moyenne de long terme. Dans un environnement moins porteur du fait du gonflement des stocks et de l'érosion continue des carnets de commandes, les prévisions demeurent convenables pour le mois à venir.

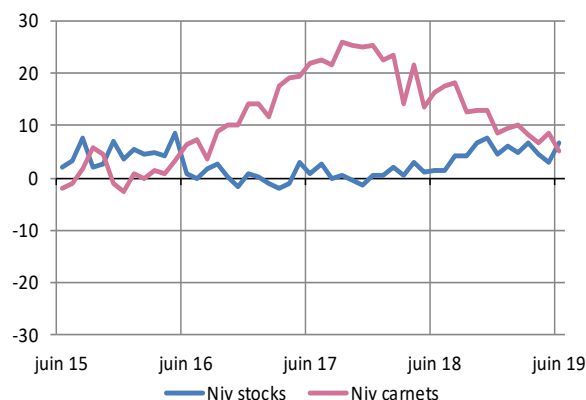
## Production passée et prévisions

(en solde d'opinions CVS)



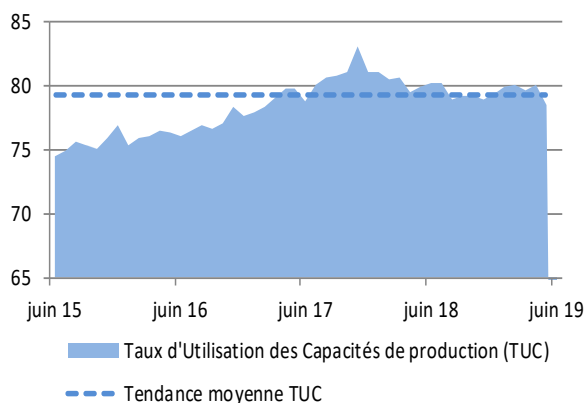
## Situation des carnets de commandes et des stocks de produits finis

(en solde d'opinions CVS)



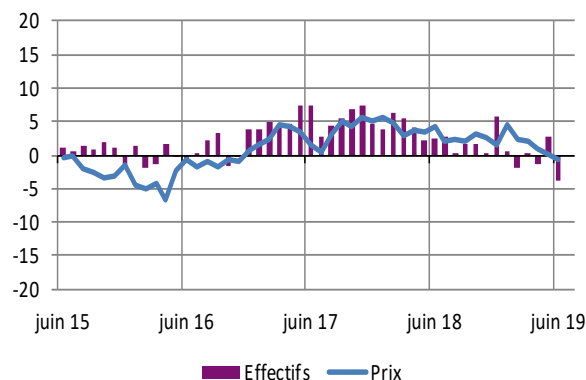
## Situation des capacités de production

(en pourcentage)



## Évolution prix et effectifs

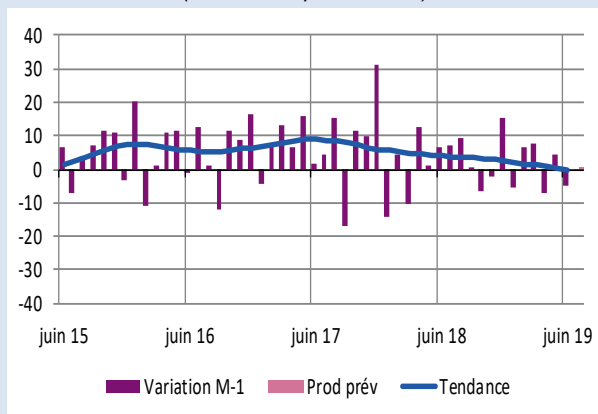
(en solde d'opinions CVS)



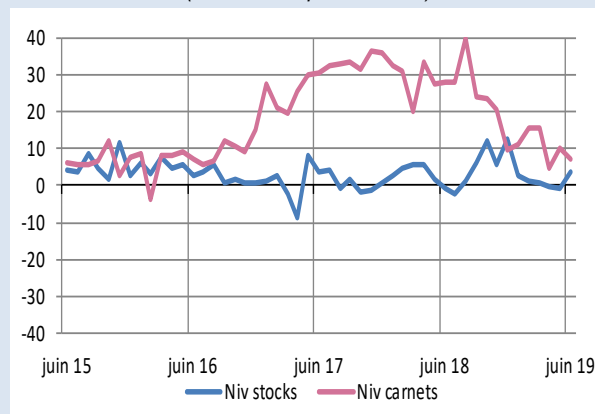
## Métallurgie et fabrication de produits métalliques

19,3 % des effectifs du total de l'industrie

**Production passée et prévisions**  
(en solde d'opinions CVS)



**Situation des carnets et des stocks de produits finis**  
(en solde d'opinions CVS)



Le léger rebond de la production enregistré le mois passé ne s'est pas confirmé du fait d'un retrait des entrées de commandes. Les coûts des matières premières continuent de se déprécier très légèrement sans impact sur les prix de vente à ce stade. Avec des carnets de commandes corrects et des stocks de produits finis un peu au-dessus du niveau souhaité, un maintien de l'activité est attendu pour le mois de juillet.

### Métiers du décolletage, usinage et traitement des métaux

8,4 % des effectifs du total de l'industrie

Les entrées de commandes et la production se sont à peine maintenues après le redressement du mois dernier. La dépréciation des matières premières s'est atténuée alors que les prix de vente sont restés stables. Les stocks de produits finis se sont regarnis et sont désormais un peu hauts. Cependant, les carnets de commandes restent corrects et la production ne devrait pas évoluer à court terme.

### Coutellerie, outillage, ouvrages en métaux

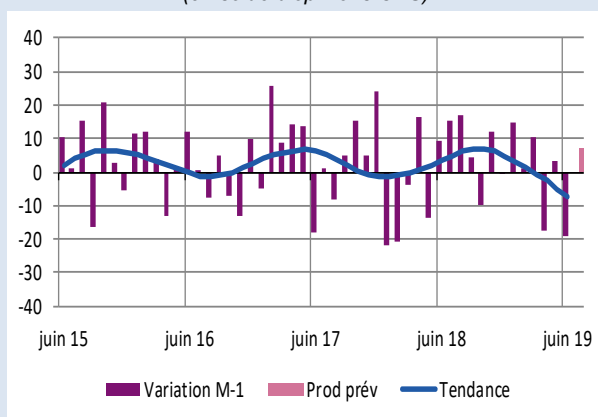
3,5 % des effectifs du total de l'industrie

Avec une baisse des commandes domestiques tout juste compensée par la progression de la demande extérieure, le repli de la production s'est poursuivi pour le troisième mois consécutif. Au vu de stocks de produits finis jugés lourds et de carnets de commandes désormais trop justes, la production devrait au mieux se maintenir.

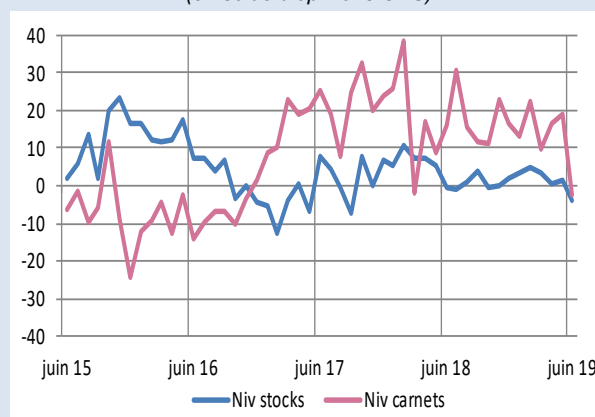
## Fabrication de produits en caoutchouc, plastiques et autres produits non métalliques

13,0 % des effectifs du total de l'industrie

**Production passée et prévisions**  
(en solde d'opinions CVS)



**Situation des carnets et des stocks de produits finis**  
(en solde d'opinions CVS)



La production s'est nettement infléchie, après le léger mieux observé le mois passé, pénalisée par un recul des commandes, notamment intérieures. Le coût des matières premières continue de s'éroder tandis que les prix de vente restent stables. Malgré des carnets de commandes qui perdent en consistance, une amélioration de la production est envisagée.

### Fabrication de produits en plastique

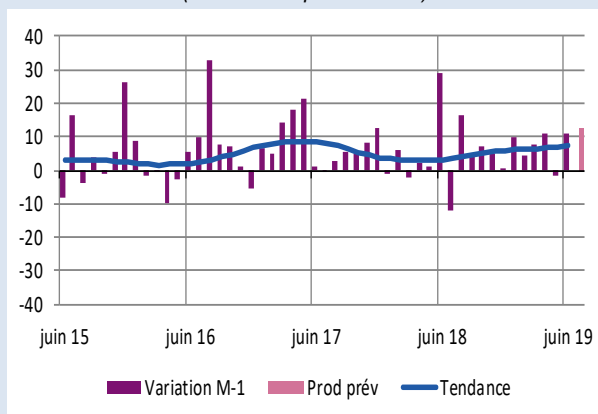
6,0 % des effectifs du total de l'industrie

Le secteur connaît une évolution mesurée de son activité en raison du ralentissement de la demande principalement domestique. Le niveau des stocks de produits finis s'est alourdi le portant légèrement au-dessus des besoins. Les carnets de commandes se contractent mais les prévisions d'activité restent plutôt favorables.

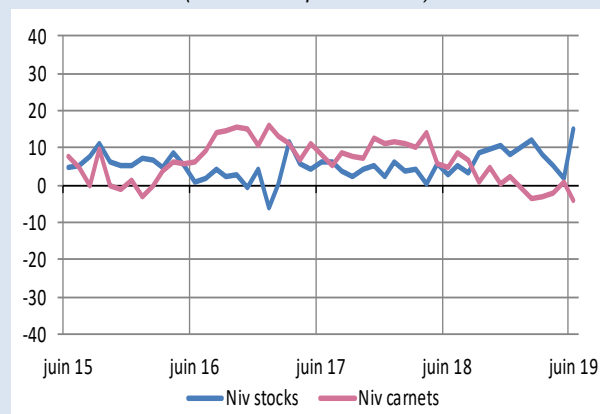
## Fabrication de denrées alimentaires et de boissons

9,7 % des effectifs du total de l'industrie

**Production passée et prévisions**  
(en solde d'opinions CVS)



**Situation des carnets et des stocks de produits finis**  
(en solde d'opinions CVS)

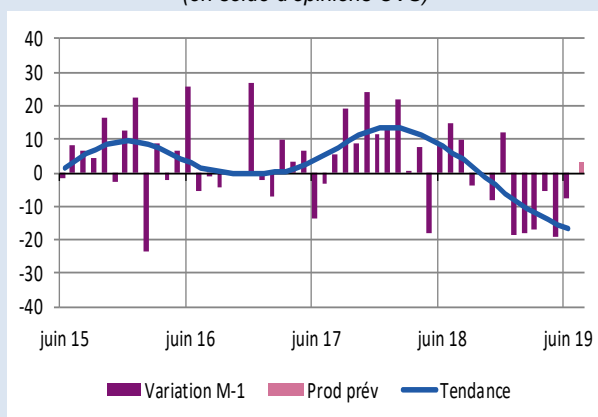


Grâce à une amélioration des entrées d'ordres tant sur le marché domestique qu'étranger, le secteur enregistre un rebond de la production. Les prix des matières premières sont restés quasi-stables, tandis que les prix des produits finis continuent de s'apprécier. En dépit de carnets de commandes en léger repli et des stocks jugés un peu élevés pour la période, l'activité devrait continuer de progresser et pourrait s'accompagner de renforts en effectifs.

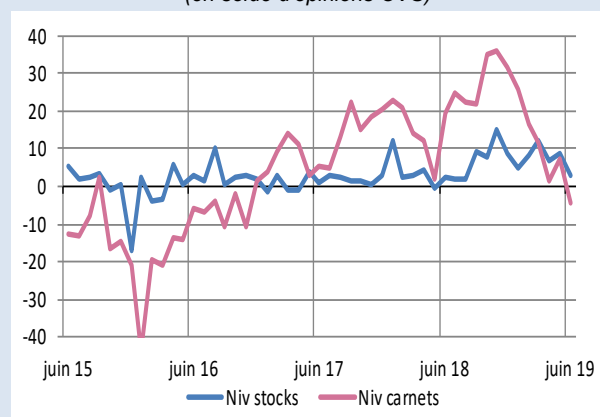
## Fabrication de matériels de transports

6,3 % des effectifs du total de l'industrie

**Production passée et prévisions**  
(en solde d'opinions CVS)



**Situation des carnets et des stocks de produits finis**  
(en solde d'opinions CVS)



Dans la continuité des mois précédents, la production s'est à nouveau dégradée au regard de l'intensification du recul des entrées de commandes. Ainsi, les carnets s'allègent dangereusement et sont désormais jugés en dessous des niveaux de référence. Les effectifs pâtissent de cette situation qui semble s'installer. Dans ce contexte, les prévisions d'activité émises par les chefs d'entreprises restent prudentes pour les prochaines semaines.

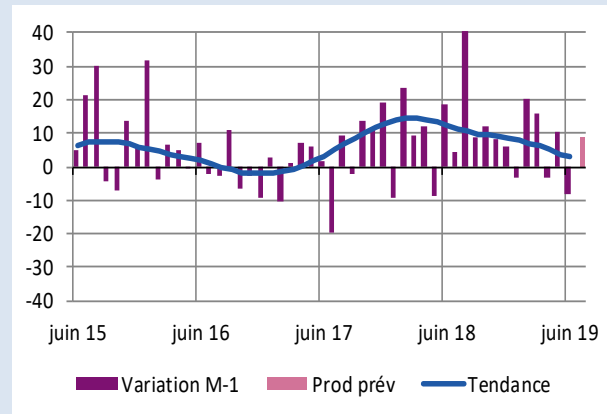
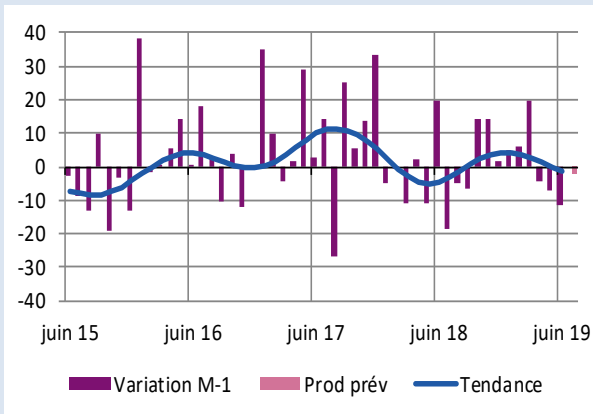
## Fabrication de machines et équipements

9,2 % des effectifs du total de l'industrie

## Autres industries manufacturières

10,9 % des effectifs du total de l'industrie

**Production passée et prévisions**  
(en solde d'opinions CVS)



Avec une contraction des entrées de commandes, internes comme externes, qui s'intensifie depuis trois mois, les carnets de commandes sont désormais considérés un peu justes. Dans ce contexte, le fléchissement de la production s'est accentué mais les stocks de produits finis se sont alourdis. Aussi, l'activité devrait à peine se maintenir le mois prochain et les effectifs pourraient baisser.

Pénalisée par un recul de la demande étrangère –alors que la demande domestique est tout juste stable–, la production s'est légèrement repliée en juin. Malgré tout les stocks de produits finis apparaissent lourds. Les carnets de commandes, toujours consistants, permettent d'envisager un rebond de l'activité au cours des prochaines semaines, accompagné d'un possible renforcement des effectifs.

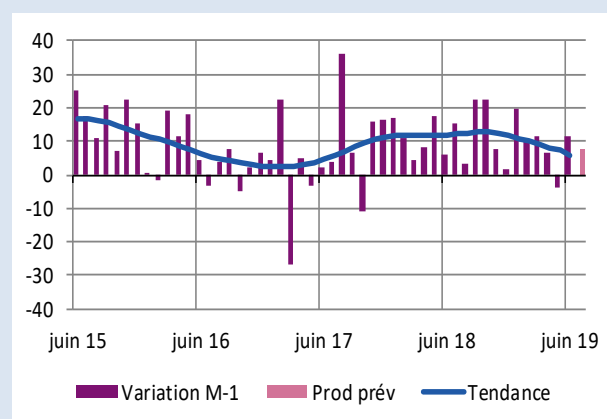
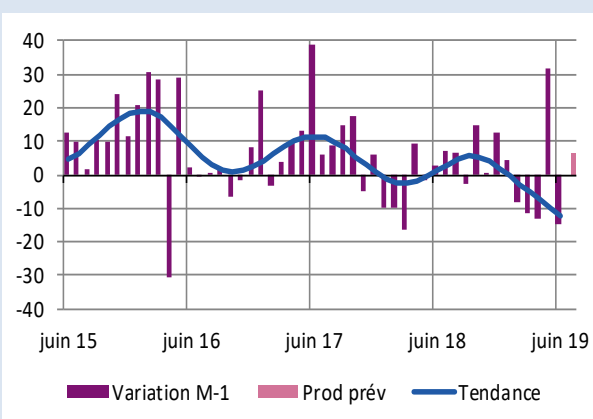
## Industrie chimique

5,4 % des effectifs du total de l'industrie

## Industrie pharmaceutique

4,1 % des effectifs du total de l'industrie

**Production passée et prévisions**  
(en solde d'opinions CVS)



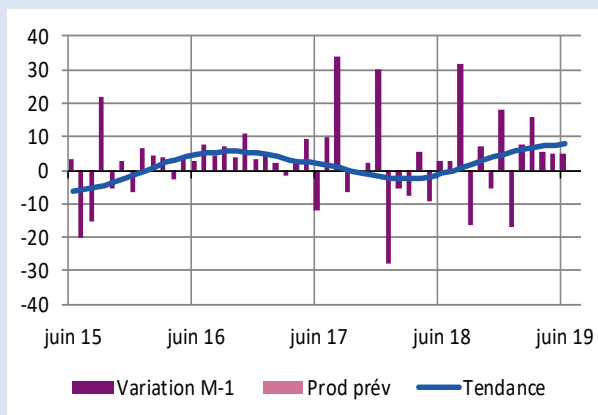
Après le redressement ponctuel noté le mois dernier, la production s'est repliée en juin, pénalisée par un nouveau tassement de la demande interne. Dans ce contexte, les effectifs ont été revus à la baisse. Les stocks de produits finis sont jugés un peu lourds. Malgré des carnets de commandes un peu courts, une légère amélioration de l'activité est attendue par les chefs d'entreprises interrogés.

Sous l'effet d'une demande dynamique, principalement sur le marché domestique, la production s'est sensiblement redressée. Les prix des matières premières se sont légèrement renchérissés alors que ceux des produits finis sont quasi-stables. Les stocks de produits finis sont inférieurs au niveau souhaité. Malgré des carnets juste convenables, la production devrait poursuivre cette tendance haussière.

## Textile, habillement, cuir

5,4 % des effectifs du total de l'industrie

**Production passée et prévisions**  
(en solde d'opinions CVS)

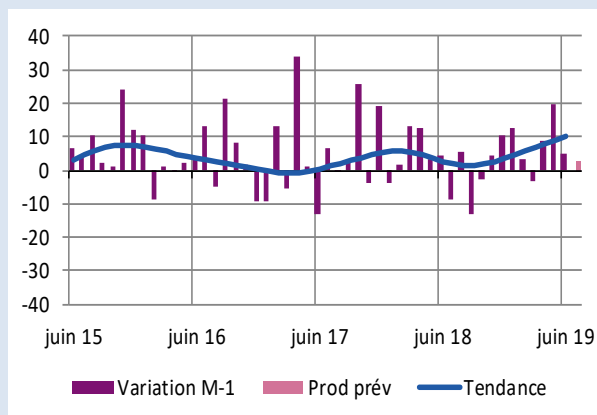


La progression de la production est régulière depuis trois mois grâce à la bonne tenue de la demande domestique. Les prix des matières premières et des produits finis se maintiennent alors que les stocks sont jugés un peu courts. A l'appui de carnets de commandes à peine corrects, les prévisions se révèlent prudentes. Ainsi, les professionnels tablent au mieux sur un maintien de la production.

## Travail du bois, industrie du papier, carton

5,4 % des effectifs du total de l'industrie

**Production passée et prévisions**  
(en solde d'opinions CVS)

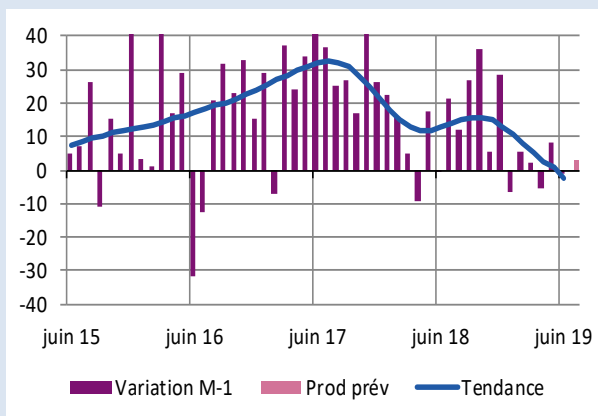


La production a continué de progresser -à un rythme modéré toutefois-, à la faveur d'un flux soutenu de commandes reçues dans un contexte de stabilité des prix des matières premières et des produits finis. En dépit de stocks de produits un peu lourds et de carnets de commandes qui se contractent, les perspectives d'activité à court terme demeurent à peine favorables.

## Fabrication de produits informatiques, électroniques, optiques

5,6 % des effectifs du total de l'industrie

**Production passée et prévisions**  
(en solde d'opinions CVS)

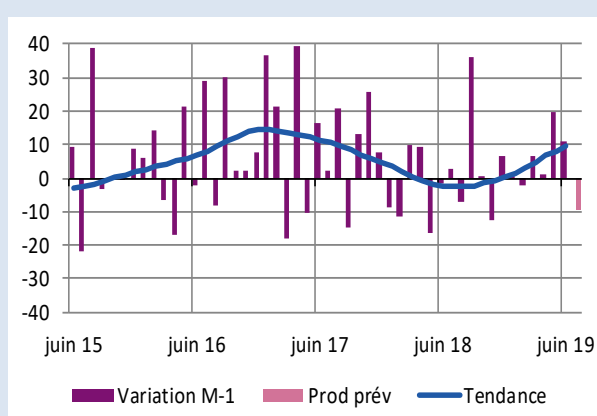


Dans un contexte où les entrées d'ordres se sont nettement contractées sur le marché intérieur, la production s'est tout juste maintenue sur le mois. La réduction des effectifs observée ces dernières semaines s'est poursuivie en juin et devrait se prolonger à court terme. Selon les chefs d'entreprises, les carnets de commandes, correctement garnis, devraient permettre un maintien de la production pour le mois prochain.

## Fabrication d'équipements électriques

5,7 % des effectifs du total de l'industrie

**Production passée et prévisions**  
(en solde d'opinions CVS)



Les entrées d'ordres et la production ont continué de progresser à un rythme moins toutefois moins soutenu que le mois passé. La dépréciation des matières premières s'est interrompue alors qu'une nouvelle baisse des prix de vente a été notée. Les stocks sont ajustés et malgré des carnets de commandes toujours satisfaisants, un ralentissement pourrait être observé à court terme.



24 %

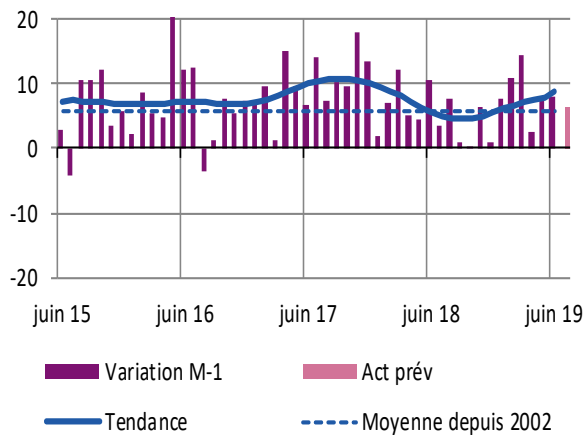
Poids des effectifs des services marchands  
par rapport à la totalité des effectifs  
(source : ACOSS - URSSAF 31/12/2017)

## SERVICES MARCHANDS

Les activités de services progressent en raison d'un courant d'affaires assez soutenu pour l'ensemble des secteurs, hormis l'*Ingénierie* dont la demande s'est stabilisée en juin. Les prix n'évoluent guère et pourraient même se contracter dans le *travail temporaire* où les tarifs se tendent depuis trois mois. Selon les chefs d'entreprises interrogés, les prévisions d'activité sont favorablement orientées, notamment dans l'*Informatique*, secteur où les besoins en effectifs demeurent toujours particulièrement élevés.

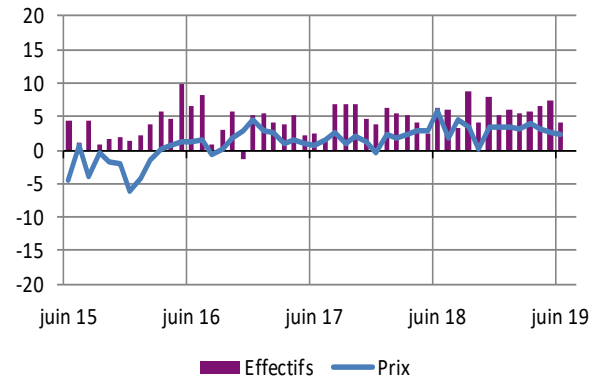
### Évolution globale

Activité passée et prévisions  
(en solde d'opinions CVS)



### Évolution prix et effectifs

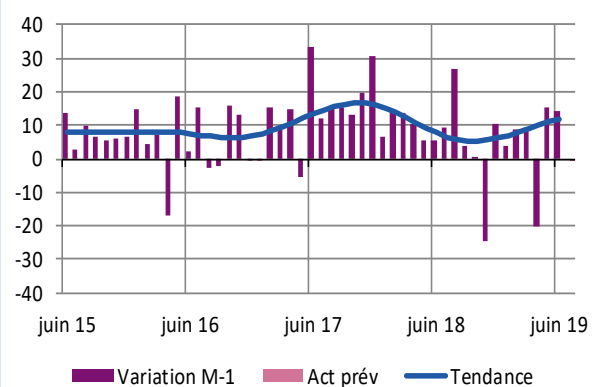
(en solde d'opinions CVS)



### Transports routiers de fret et par conduites

En raison de la bonne tenue de la demande, l'activité a continué de progresser au même rythme qu'au mois de mai. Après plusieurs hausses, les tarifs pratiqués semblent se stabiliser en juin, mais ils pourraient de nouveau s'apprécier à court terme. Les chefs d'entreprises sont prudents et anticipent au mieux une stabilité de l'activité pour les prochaines semaines, accompagnée d'une possible baisse des effectifs.

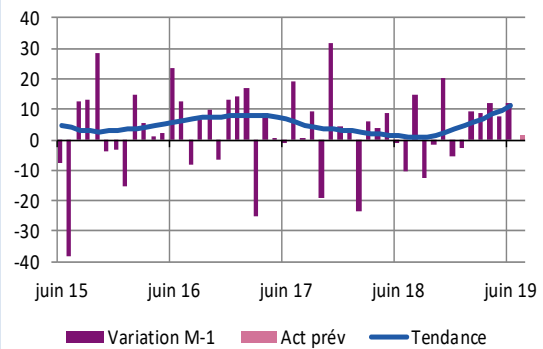
### Évolution de l'activité et prévisions (en solde d'opinions CVS)



## Hébergement et restauration

La fermeté de la demande pour l'ensemble du secteur continue de porter favorablement d'une activité jugée soutenue depuis plusieurs mois. Malgré ce dynamisme, les hôteliers et restaurateurs n'ont pas réévalué leurs tarifs. Après deux mois de forts recrutements, les besoins en effectifs se sont stabilisés. Les prix, comme le recrutement de personnel, ne devraient ainsi pas connaître d'évolution significative à court terme.

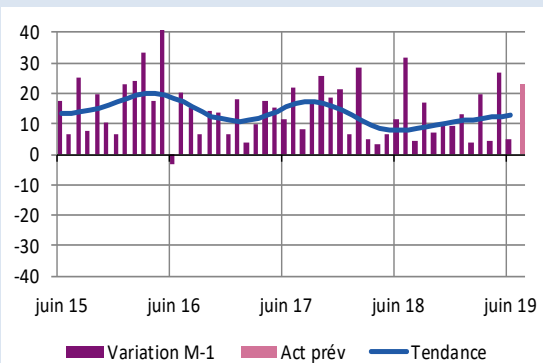
Évolution de l'activité et prévisions  
(en solde d'opinions CVS)



## Activités informatiques et traitement de données

Dans la continuité des mois précédents, la bonne tenue de l'activité a perduré -à un degré moindre toutefois- sous l'effet d'une demande encore vigoureuse. Dans un contexte de pénurie de profils adaptés, les besoins en effectifs restent importants et insuffisamment satisfaits. Pour les prochaines semaines, les professionnels anticipent une consolidation de la demande qui devrait porter favorablement l'activité.

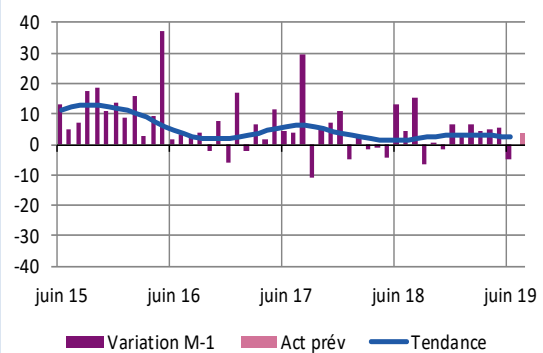
Évolution de l'activité et prévisions  
(en solde d'opinions CVS)



## Ingénierie-études techniques

Alors que le niveau de la demande s'est stabilisé, l'activité globale s'est quelque peu contractée en juin. Il en va de même pour le niveau des effectifs qui n'ont quasiment pas évolué d'un mois sur l'autre. Avec des carnets de commandes convenablement remplis, les entreprises du secteur devraient voir leur activité progresser dans les prochaines semaines. L'érosion des prix devrait s'atténuer à court terme.

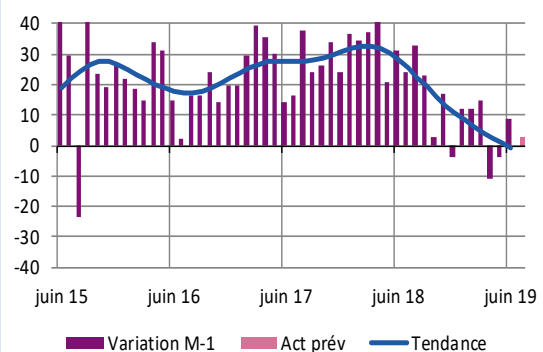
Évolution de l'activité et prévisions  
(en solde d'opinions CVS)



## Activités des agences de travail temporaire

Après le tassement observé ces deux derniers mois, l'activité a de nouveau progressé légèrement, tirée par une demande un peu plus dynamique. Pour autant, l'activité dans ce secteur est toujours délicate et les anticipations des chefs d'entreprises pour les prochaines semaines restent très prudentes pour la période dans un contexte où la demande maque de plus en plus de vigueur. Les tensions sur les prix devraient perdurer à court terme.

Évolution de l'activité et prévisions  
(en solde d'opinions CVS)







**7,6 %**

Poids des effectifs du bâtiment et des TP par rapport à la totalité des effectifs (source : ACOSS - URSSAF 31/12/2017)

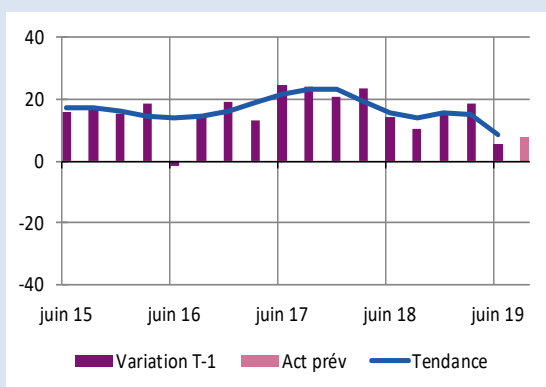
## BÂTIMENT ET TRAVAUX PUBLICS

### Enquête trimestrielle – 2ème trimestre 2019

L'activité dans le bâtiment et les travaux publics reste soutenue, en dépit d'un léger ralentissement du courant d'affaires dans le second œuvre. Les carnets de commandes demeurent bien étoffés. Les prix des devis poursuivent leur progression dans le bâtiment alors que des tensions persistent dans les travaux publics. À l'approche de la période estivale, les prévisions à court terme semblent mesurées malgré la bonne tenue annoncée des entrées d'ordres. Le secteur des travaux publics affiche par ailleurs des perspectives d'emploi favorables.

### Bâtiment

**Activité passée et prévisions**  
(en solde d'opinions CVS)



#### Gros œuvre

A l'appui de carnets de commandes toujours bien fournis, le secteur enregistre une nouvelle progression d'activité, proche de celle du trimestre dernier. En dépit de la tendance haussière des prix des devis depuis plusieurs trimestres, le courant d'affaires du gros oeuvre conserve une bonne dynamique. Dans ce contexte, le besoin de main d'oeuvre supplémentaire persiste tout comme les difficultés de recrutement. Au demeurant, les prévisions restent favorables.

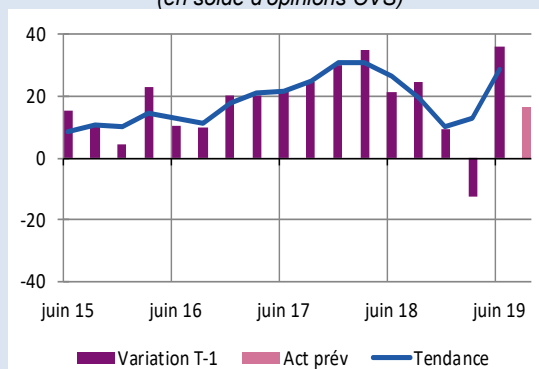
#### Second œuvre

Alors que la tendance était haussière sur les périodes précédentes, l'activité des entreprises de second œuvre s'est juste maintenue ce deuxième trimestre -à un bon niveau toutefois-. Les carnets de commandes sont encore bien étoffés et permettent d'entrevoir des perspectives toujours optimistes pour les prochains mois. Pour autant, les prix des devis devraient se stabiliser, tout comme des effectifs toujours difficiles à recruter dans ce secteur.

### Travaux publics

Ce deuxième trimestre semble marqué par une reprise de l'activité dans les travaux publics, après une première partie de l'année plus en retrait. Les carnets de commandes sont bien garnis et les prévisions des chefs d'entreprises interrogés sont optimistes pour les trois mois à venir. Le recours à du personnel supplémentaire –permanents et intérimaires- est toujours envisagé dans le secteur. Les prix des devis tendent à se stabiliser depuis un an environ après une période de hausse.

**Activité passée et prévisions**  
(en solde d'opinions CVS)



## Méthodologie

**Enquête réalisée auprès d'environ 1100 entreprises et établissements de la région Auvergne-Rhône-Alpes sur l'évolution de la conjoncture économique dans les secteurs de l'industrie, des services marchands, du bâtiment et des travaux publics.**

### Solde d'opinion :

- En évolution : un solde d'opinion positif correspond à une hausse et un solde d'opinion négatif correspond à une baisse.
- En situation : un solde d'opinion positif indique que la majorité des réponses est en dessus de la normale et un solde négatif indique des réponses en dessous de la normale.

Les **séries** sont révisées mensuellement et prennent en compte les données brutes et l'actualisation en fonction des coefficients CVS-CJO (corrigés des variations saisonnières et des jours ouvrables).

La **tendance** est une moyenne statistique calculée sur plusieurs mois glissants.

Les **effectifs ACCOSS** sont les effectifs recensés par l'URSSAF et correspondent « au nombre de salariés inscrits au dernier jour de la période » renseigné dans la Déclaration Sociale Nominative, (DSN) hormis certains salariés comme des intérimaires, les apprentis, les stagiaires...

## Contactez-nous

**BANQUE DE FRANCE**  
Direction des Affaires Régionales

4 bis cours Bayard - CS 70075

69268 LYON CEDEX 02

 **04 72 41 25 25**



[etudes-conjoncturelles@banque-france.fr](mailto:etudes-conjoncturelles@banque-france.fr)

### Rédacteur en chef

Stéphane ALBERT

### Directeur de la publication

Christian Jacques BERRET

Directeur régional Auvergne-Rhône-Alpes

**Retrouvez toutes les informations disponibles  
sur le site de la Banque de France**  
<https://www.banque-france.fr>

