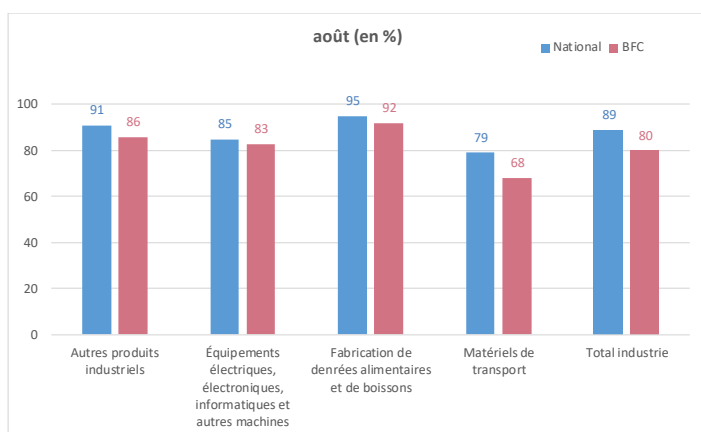


Industrie : Le redressement de la production se poursuit, mais à un rythme moindre que le mois précédent. Les prévisions sont prudentes.

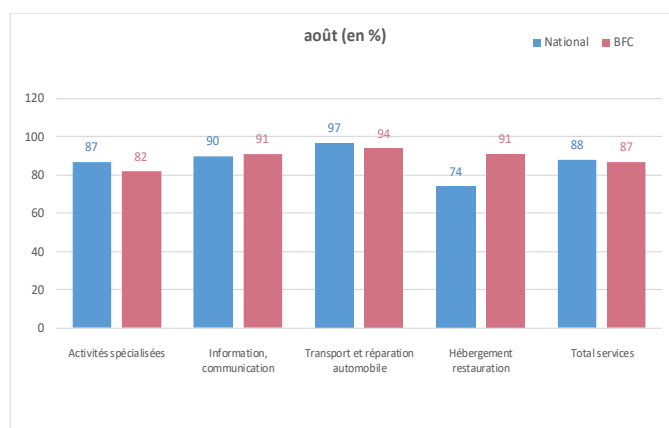
Services marchands : L'activité s'est renforcée modérément. Les prévisions d'activité restent sur une tendance favorable.

Jugement des dirigeants sur le niveau d'activité de leurs entreprises (en pourcentage du niveau jugé « normal »)

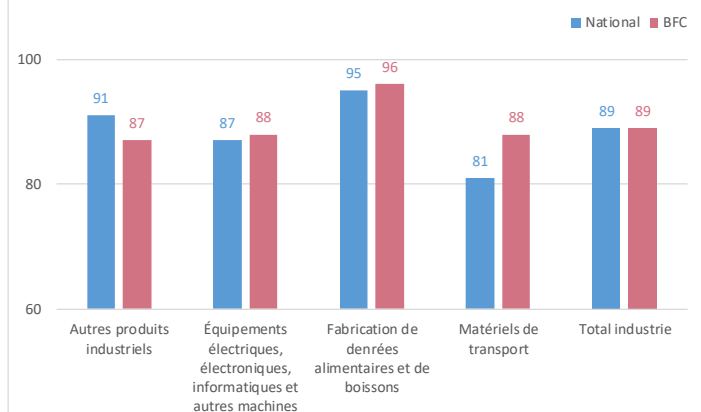
Industrie



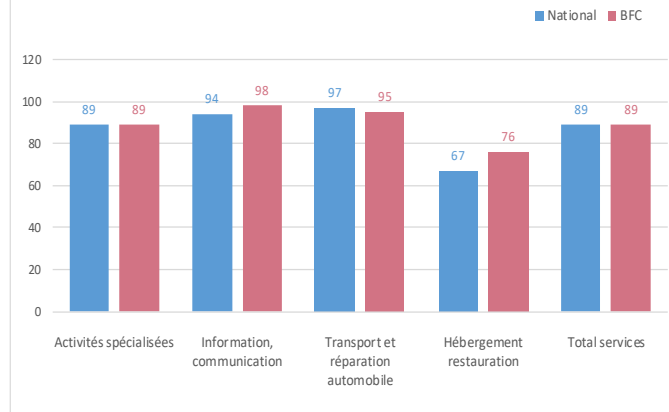
Services marchands



prévu fin septembre (en %)



prévu fin septembre (en %)



Selon les chefs d'entreprise interrogés, l'activité continue de se redresser **en août**, dans l'**industrie** comme dans les **services** et le **bâtiment**, à un rythme modéré, mais un peu plus soutenu qu'anticipé le mois précédent. L'activité demeure dans l'ensemble significativement en deçà de son niveau d'avant-crise, mais avec une forte hétérogénéité entre les secteurs. Les perspectives **pour le mois de septembre** font ressortir une relative stabilité de l'activité. Le scénario d'une reprise « en aile d'oiseau » est confirmé, avec une première phase de rebond marquée de l'activité à la faveur du déconfinement, suivie d'une deuxième phase de reprise plus lente.

Selon les projections de la Banque de France, le PIB en France se contracterait de 8,7 % en 2020.

Dans ce contexte, la Banque de France et ses équipes sont totalement mobilisées sur le [soutien à l'économie, aménagement sa cotation et invite les entreprises à communiquer](#). Les unités de son réseau sont toutes opérationnelles.



25,9 %

Poids des effectifs de l'industrie par rapport à la totalité des effectifs
(source : ACOSS-URSSAF-31/12/2019)

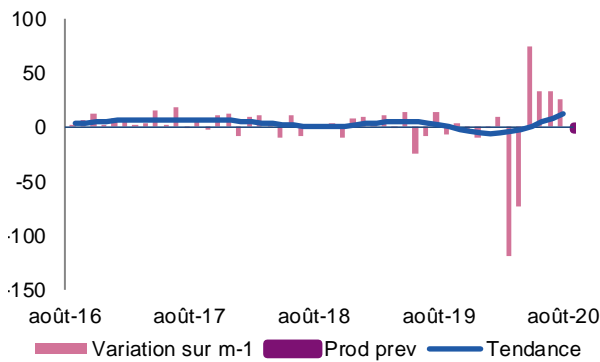
Industrie

La production et les livraisons continuent de croître, quoique plus modérément que le mois précédent. Les commandes ont évolué favorablement, mais les carnets restent en deçà de l'attendu. Des renforcements d'effectifs ont été enregistrés.

Les perspectives sont prudentes.

Production passée et prévisions

(en solde d'opinions CVS)

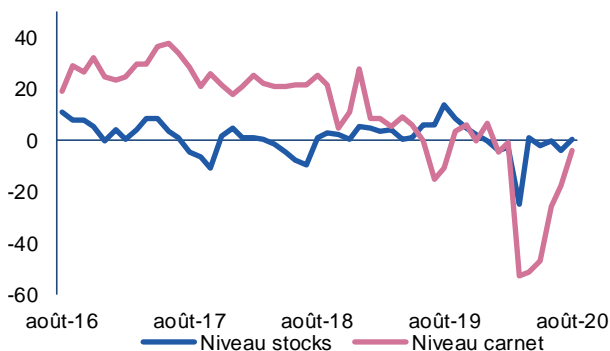


La reprise de l'activité se confirme dans la quasi-totalité des branches de l'industrie.

Une très légère baisse de la production est anticipée.

Situation des carnets et des stocks de produits finis

(en solde d'opinions CVS)

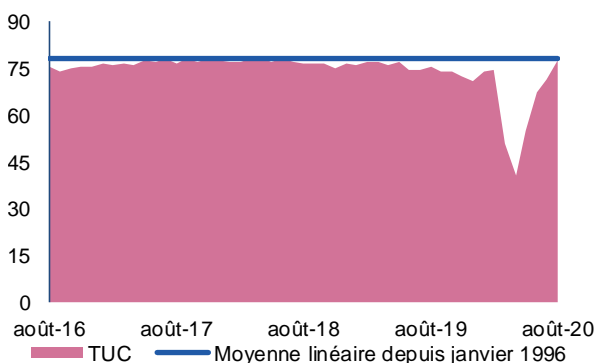


Le renforcement des carnets s'est poursuivi, mais ces derniers restent insuffisamment garnis.

Les stocks de produits finis se redressent et retrouvent des niveaux adaptés aux besoins.

Utilisation des capacités de production

(en solde d'opinions CVS)



Le taux d'utilisation des capacités de production confirme son redressement et s'établit à 77,3% contre 71,3% le mois dernier.



10,7 %

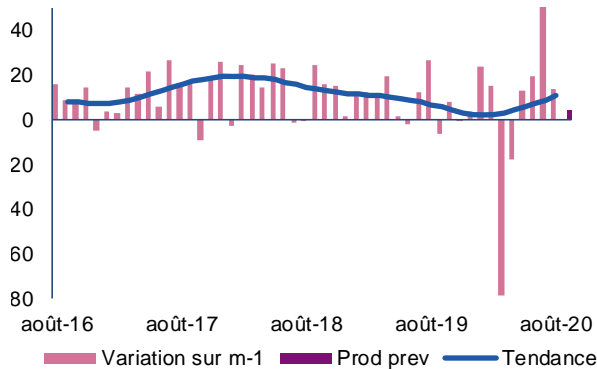
Poids des effectifs du sous-secteur dans la totalité de l'industrie
(source : ACOSS URSSAF 31/12/2019)

Fabrication de denrées alimentaires et de boissons

La production est globalement en hausse, avec des disparités selon les branches. Les entrées de commandes ont quelque peu fléchi, mais les carnets restent correctement garnis. Les effectifs devraient se renforcer. Une hausse modérée de la production est prévue.

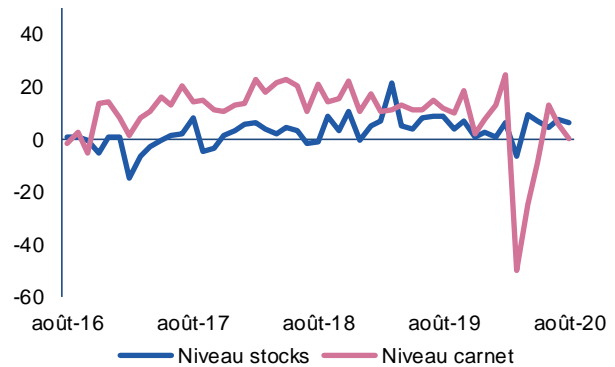
Production passée et prévisions

(en solde d'opinions CVS)



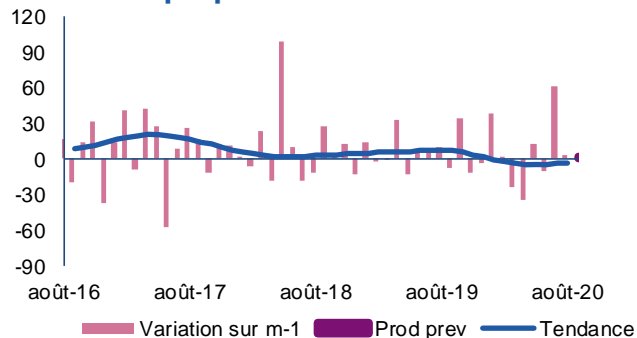
Situation des carnets et des stocks de produits finis

(en solde d'opinions CVS)



Sous-secteur

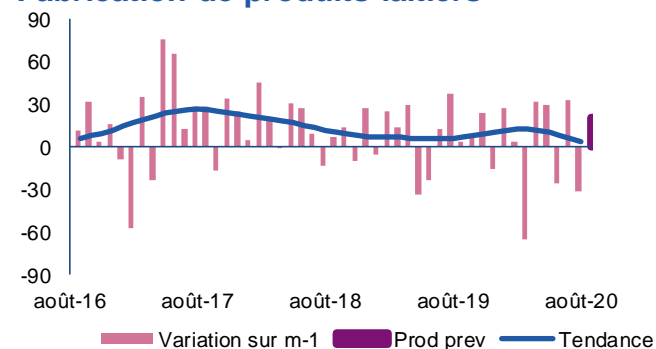
Transformation et conservation de la viande et préparation à base de viande



La production s'est maintenue. Le flux de commandes reste positif grâce au soutien de l'export.
Les effectifs enregistrent un léger tassement.
Les prévisions de production sont prudentes.

Sous-secteur

Fabrication de produits laitiers



La production est en recul conséquent, tout comme les commandes.
Les effectifs ont été ajustés à la baisse. Ils devraient augmenter.
Les perspectives de production sont orientées à la hausse.



15,8 %

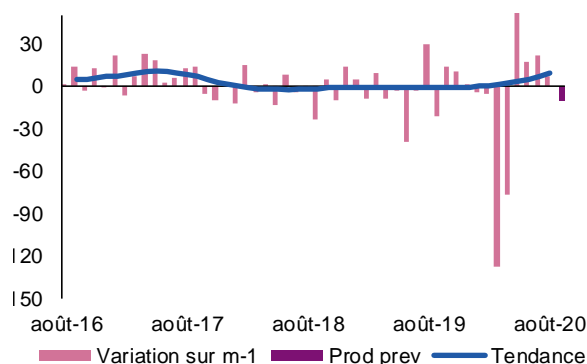
Poids des effectifs du sous-secteur dans la totalité de l'industrie
(source : ACOSS – URSSAF 31/12/2019)

Équipements électriques électroniques, informatiques et autres machines

La production est globalement en hausse. Les commandes, tant nationales qu'en provenance de l'export, sont en retrait. Les effectifs, temporairement renforcés, seront réajustés à la baisse en septembre. Un fléchissement de la production est attendu.

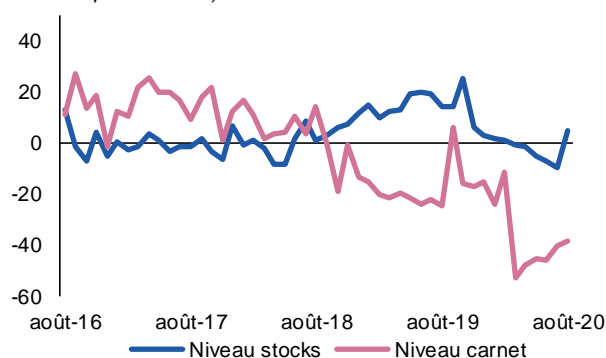
Production passée et prévisions

(en solde d'opinions CVS)



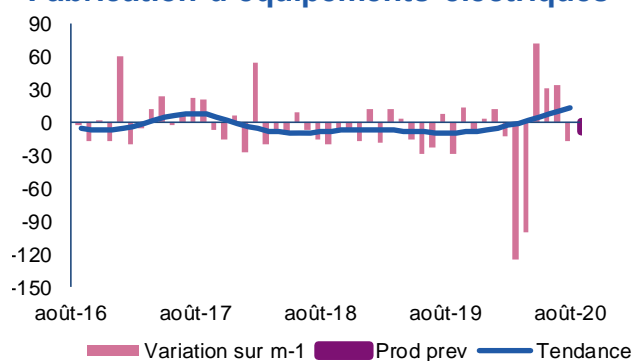
Situation des carnets et des stocks de produits finis

(en solde d'opinions CVS)



Sous-secteur

Fabrication d'équipements électriques

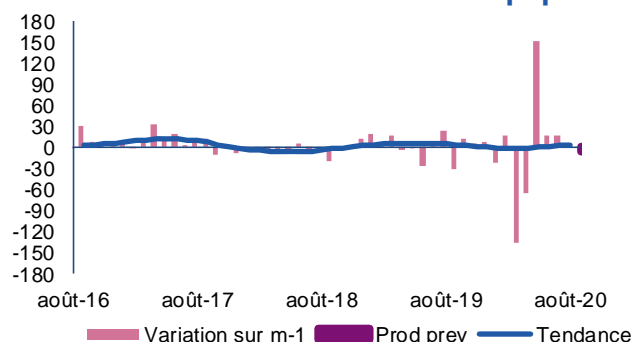


La production a diminué. La réduction des flux de commandes est importante, tant sur le marché intérieur qu'à l'export. Les effectifs sont en légère progression.

Un recul de la production est anticipé.

Sous secteur

Fabrication de machines et d'équipements



La production est en légère progression, dans la lignée du mois précédent, mais demeure très en-deçà des volumes de l'année précédente. Les carnets de commandes se dégradent, surtout à l'export.

Les effectifs fléchissent.

Les prévisions de production sont orientées à la baisse.



15,6 %

Poids des effectifs du sous-secteur dans la totalité de l'industrie
(source : ACOSS URSSAF 31/12/2019)

Matériels de transport

Les cadences de production sont en nette progression. Les flux de commandes reçus de l'étranger et du marché intérieur continuent d'augmenter. Cependant, le niveau des carnets demeure insatisfaisant. Le niveau des stocks de produits finis est jugé insuffisant.

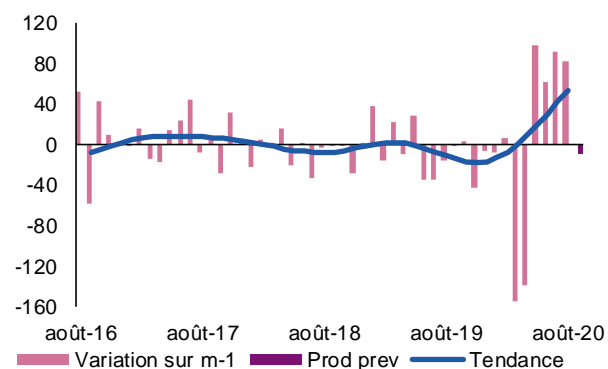
Les prix de vente comme ceux des matières premières sont stables. Les tensions de trésorerie s'accroissent.

Les effectifs se renforcent par un recours accru à l'intérim et cette tendance devrait se poursuivre.

Un ralentissement modéré de la production est attendu.

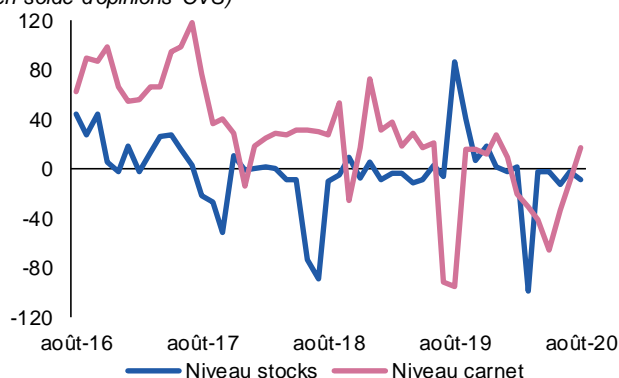
Production passée et prévisions

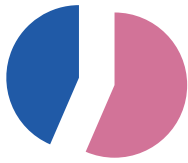
(en solde d'opinions CVS)



Situation des carnets et des stocks de produits finis

(en solde d'opinions CVS)





57,9 %

Poids des effectifs du sous-secteur dans la totalité de l'industrie
(source : ACOSS – URSSAF 31/12/2019)

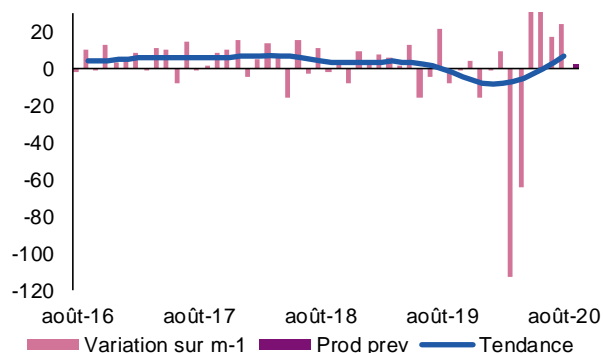
Autres produits industriels

Textiles, habillement, cuir et chaussure – Industrie chimique – Produits en caoutchouc, plastique et autres produits non métalliques – Métallurgie et produits métalliques – Bois, papier et imprimerie

L'activité continue de progresser et la demande s'amplifie sur tous les marchés. Les carnets de commandes gagnent en consistance, mais peinent à se reconstituer. Les stocks de produits finis retrouvent leurs niveaux d'équilibre. L'ajustement à la hausse des effectifs se fait par un recours accru aux intérimaires. Les perspectives s'avèrent prudentes.

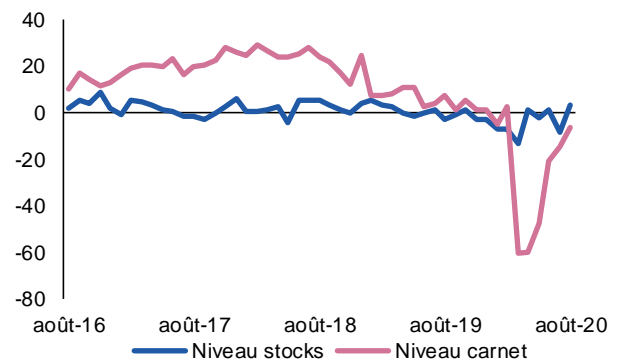
Production passée et prévisions

(en solde d'opinions CVS)



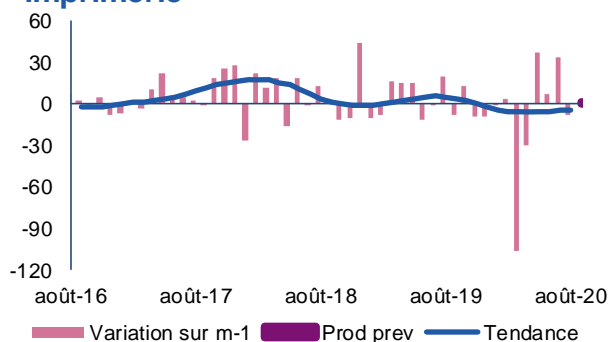
Situation des carnets et des stocks de produits finis

(en solde d'opinions CVS)



Sous-secteur

Travail du bois, industrie du papier et imprimerie



Après trois mois de hausse, l'activité fléchit.

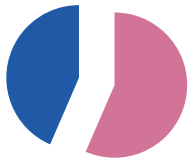
La demande progresse grâce à la bonne tenue du marché intérieur, l'export se positionnant en léger retrait.

Les carnets se reconstituent difficilement.

Les coûts des matières premières de même que les tarifs de ventes restent inchangés.

Les effectifs sont stables.

Les prévisions, au demeurant prudentes, sont positives.



57,9 %

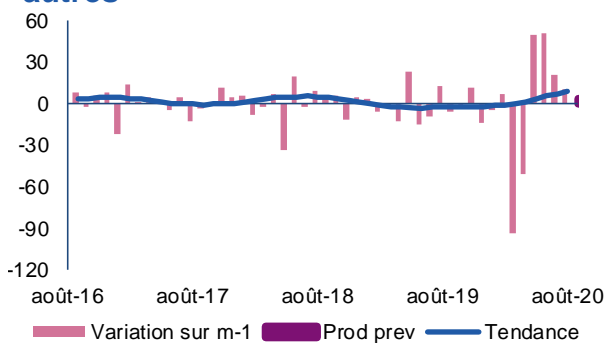
Poids des effectifs du sous-secteur
dans la totalité de l'industrie
(source : ACOSS – URSSAF 31/12/2019)

Autres produits industriels

Textiles, habillement, cuir et chaussure – Industrie chimique – Produits en caoutchouc, plastique et autres produits non métalliques – Métallurgie et produits métalliques – Bois, papier et imprimerie

Sous-secteur

Produits en caoutchouc, plastique et autres



La hausse de l'activité se poursuit de manière plus modérée.

La demande s'intensifie avec une reprise plus marquée des commandes en provenance de l'étranger.

Les carnets peinent encore à se reconstituer.

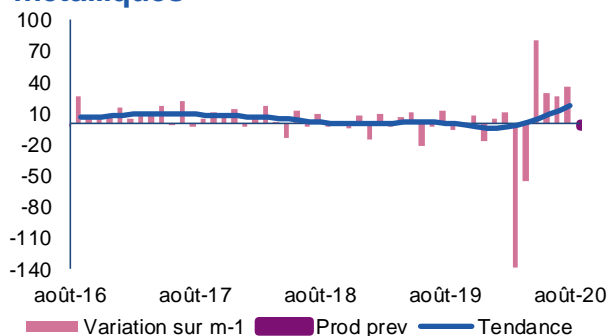
Les coûts d'achat s'apprécient, les tarifs de vente ne répercutent que partiellement ces hausses.

Les effectifs s'accroissent essentiellement par l'embauche d'intérimaires.

Les prévisions demeurent favorables.

Sous-secteur

Métallurgie et fabrication de produits métalliques



Les volumes de production progressent à un rythme plus soutenu que le mois dernier.

Les flux de commandes s'accroissent quel que soit le marché. Les carnets ne retrouvent pas encore leurs niveaux habituels.

Des hausses de tarifs sont appliquées ; les coûts d'approvisionnement se stabilisent.

Les effectifs se renforcent.

Les prévisions anticipent un léger ralentissement de l'activité.



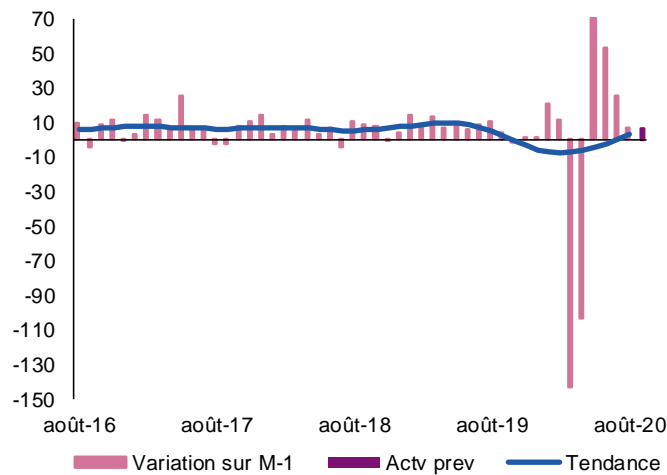
44,2 %

Poids des effectifs des services marchands par rapport à la totalité des effectifs de Bourgogne-Franche-Comté
(source : ACOSS URSSAF -31/12/2019)

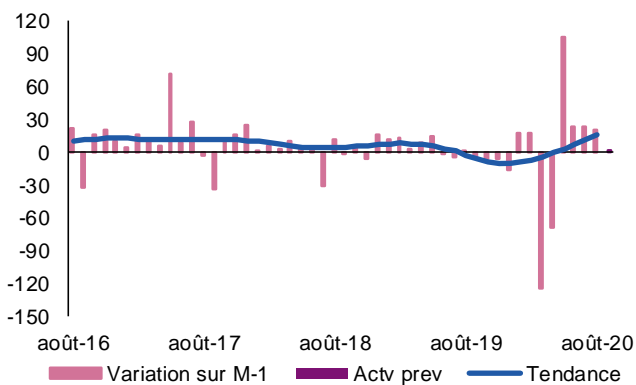
Services marchands

L'activité est en hausse modérée, avec des évolutions divergentes selon les sous-secteurs.
La hausse des effectifs devrait se poursuivre.
Les prévisions sont favorables.

Évolution globale - Activité passée et prévisions
(en solde d'opinions CVS)



Sous-secteur Transports et entreposage



L'activité est en hausse avec une demande intérieure dynamique.
Les effectifs sont renforcés.
Les prévisions sont prudentes.

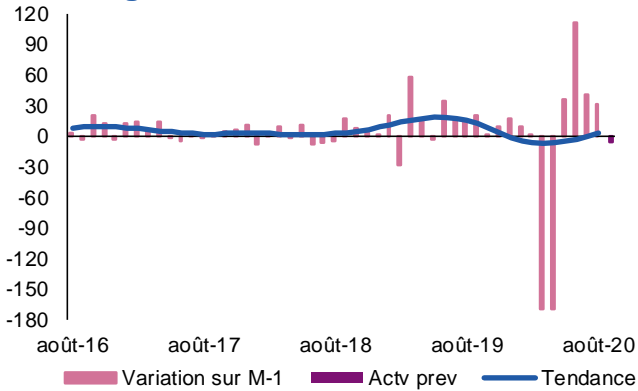


44,2 %

Poids des effectifs des services marchands par rapport à la totalité des effectifs de Bourgogne-Franche-Comté
(source : ACOSS URSSAF -31/12/2019)

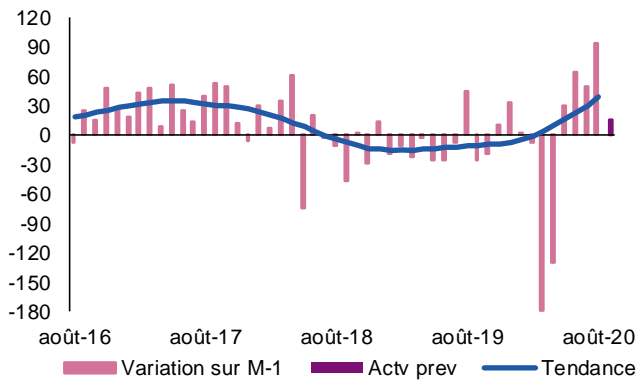
Services marchands

Sous-secteur Hébergement-restauration



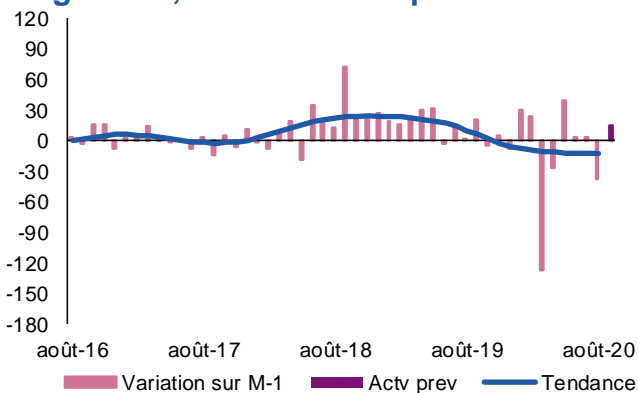
La progression de l'activité se poursuit, de façon plus marquée dans l'hébergement.
Les effectifs ont été renforcés.
Les prix sont stables.
Un ralentissement est prévu sur septembre.

Sous-secteur Travail temporaire



L'activité est très dynamique, portée par la demande des industries automobile et agroalimentaire.
Les prévisions sont bien orientées.

Sous-secteur Ingénierie, études techniques



L'activité est en baisse.
Les effectifs ont été renforcés.
Les prévisions sont bonnes.

Contactez-nous

Banque de France Succursale de Dijon

2-4, place de la Banque
CS 10426
21004 Dijon Cedex

Téléphone :

03 80 50 41 41

Télécopie :

03 80 50 41 57

Courriel :

etudes-bfc@banque-france.fr

Le rédacteur en chef

Caroline ROBERT
Responsable de la Direction des Affaires Régionales

Le directeur de la publication

François BAVAY
Directeur Régional