

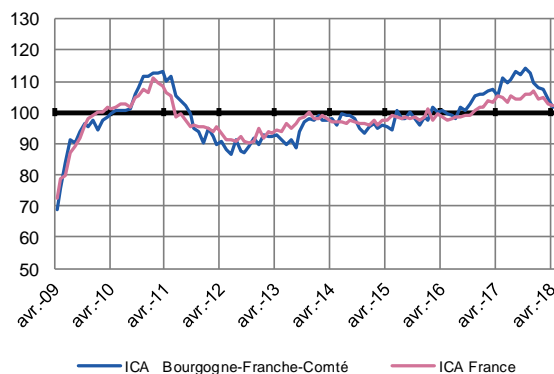
Dans l'industrie, la production est ressortie en léger recul. Malgré le ralentissement constaté sur les marchés étrangers, la demande globale s'est maintenue et les chefs d'entreprise continuent de recruter. Les prix sont revus à la hausse. Les prévisions demeurent positives.

Dans les services marchands, les courants d'affaires ont progressé. Une légère augmentation des prix est à noter. L'activité devrait s'intensifier en mai.

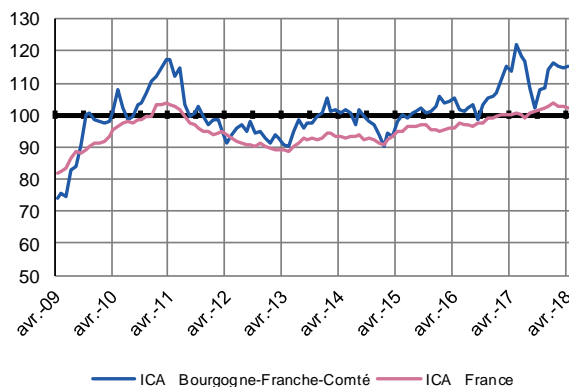
## Indicateurs du Climat des Affaires

Un indicateur du climat des affaires permet une lecture rapide et simplifiée de la situation conjoncturelle. Il résume par une variable synthétique l'évolution des soldes d'opinion qui présentent des évolutions similaires dans le temps. En hausse, il traduit une amélioration du climat conjoncturel ; en baisse, sa dégradation ; 100 = moyenne de longue période.

### Industrie



### Services marchands



L'indice du climat des affaires dans l'industrie en Bourgogne-Franche-Comté a enregistré un léger recul en avril, et s'est établi à 102.

L'indice régional du climat des affaires dans les services marchands a regagné 0,5 point et s'est établi à 115 en avril en raison de prévisions optimistes.

## Dernières enquêtes et statistiques de la Banque de France

Enquête mensuelle de conjoncture - [Cliquer ici](#)

Investissements, marges et situation de trésorerie dans l'industrie, le commerce de gros et les travaux publics - [Cliquer ici](#)

Conjoncture commerce de détail - [Cliquer ici](#)

Défaillances d'entreprises - [Cliquer ici](#)

Accès des entreprises au crédit - [Cliquer ici](#)

Crédits par taille d'entreprises - [Cliquer ici](#)

Les entreprises en Bourgogne-Franche-Comté  
Bilan 2017, perspectives 2018- [Cliquer ici](#)



**26,2%**

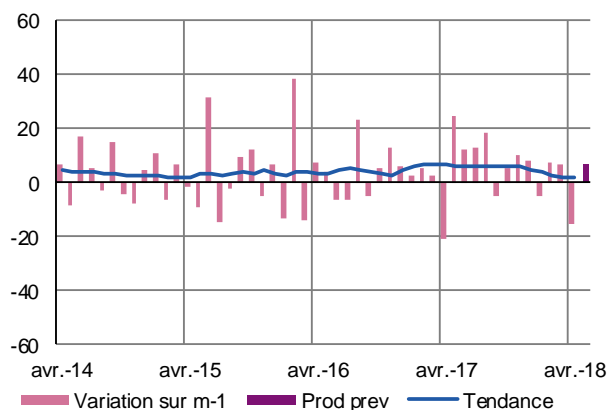
Poids des effectifs de l'industrie par rapport à la totalité des effectifs  
(source : ACOSS-URSSAF-31/12/2016)

## Industrie

La production s'est ralentie au cours du mois en raison d'une moindre activité dans le secteur de la fabrication des machines et équipements et du matériel de transport. La demande est apparue moins dynamique sur les marchés internationaux. Les prix ont quant à eux augmenté. Les effectifs se renforcent légèrement. Les perspectives demeurent favorables.

### Production passée et prévisions

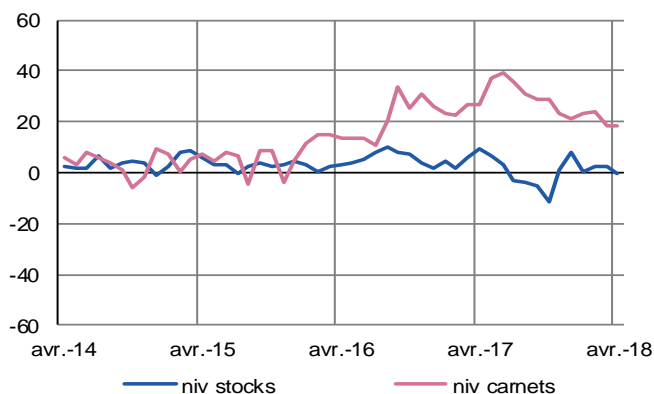
(en solde d'opinions CVS)



Le repli de la production dans les secteurs du matériel de transport et des équipements électriques et électroniques explique la majeure partie de la tendance baissière de la production industrielle d'avril.

### Situation des carnets et des stocks de produits finis

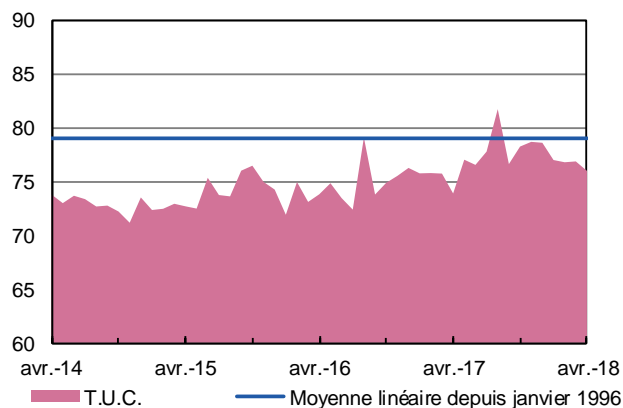
(en solde d'opinions CVS)



Les carnets de commandes se sont maintenus à un niveau jugé satisfaisant. Les stocks de produits finis sont stables et estimés à peine suffisants.

### Utilisation des capacités de production

(en solde d'opinions CVS)



Le taux d'utilisation des capacités de production fléchit légèrement, passant de 77% à 76%.



**9,9%**

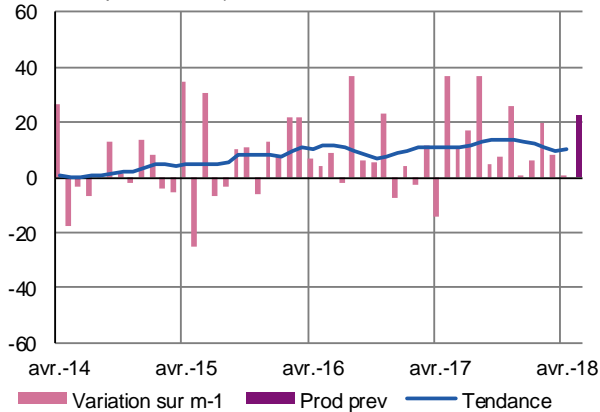
Poids des effectifs du sous-secteur dans la totalité de l'industrie  
(source : ACOSS URSSAF 31/12/2016)

## Fabrication de denrées alimentaires et de boissons

La production s'est stabilisée dans l'industrie agro-alimentaire avec, cependant, des divergences selon les branches. Les prix des produits finis ont sensiblement progressé. Les carnets de commandes se sont étoffés et les effectifs devraient se renforcer, sauf pour la filière viande.

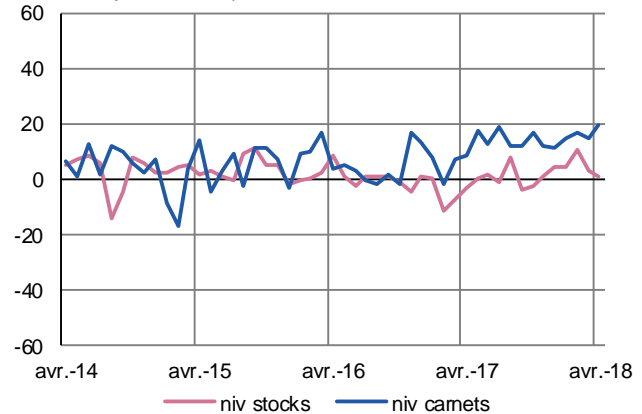
### Production passée et prévisions

(en solde d'opinions CVS)



### Situation des carnets et des stocks de produits finis

(en solde d'opinions CVS)



### Transformation et conservation de la viande et préparation à base de viande

Le recul de l'activité s'est amplifié au cours du mois d'avril. Les commandes en provenance de l'étranger se sont toutefois accrues. Le coût d'achat des matières premières (notamment du porc) a connu une baisse alors que les prix de vente se sont stabilisés. Les stocks se sont contractés et les cadences de production pourraient ralentir au cours du mois de mai.

### Fabrication de produits laitiers

Une augmentation de la production, plus importante que prévu, a été enregistrée. Les flux de commandes ont de nouveau crû, mais à un rythme moindre que les mois précédents. Le coût des matières premières a connu une hausse qui a été partiellement répercutée sur les prix de vente. Les stocks de produits finis sont en recul. Avec des carnets de commandes en légère hausse, la production de mai devrait se renforcer.



**16,0%**

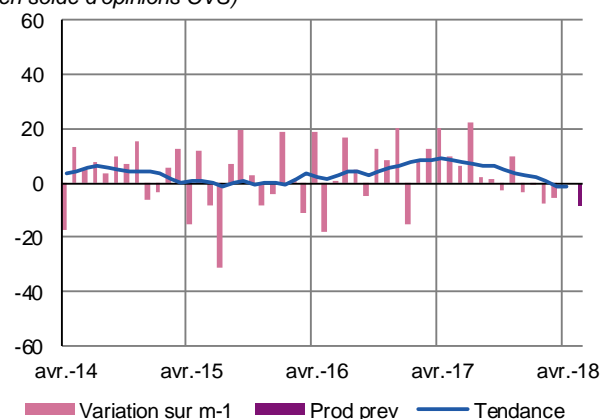
Poids des effectifs du sous-secteur dans la totalité de l'industrie  
(source : ACOSS – URSSAF 31/12/2016)

## Équipements électriques électroniques, informatiques et autres machines

La production est ressortie globalement stable en avril. Les carnets de commandes offrent une visibilité jugée correcte. Le dynamisme de la demande étrangère a fléchi. Le niveau des stocks se contracte. Les prix des matières premières continuent d'augmenter, sans répercussion toutefois sur les tarifs des produits finis. La production est attendue en légère baisse en mai.

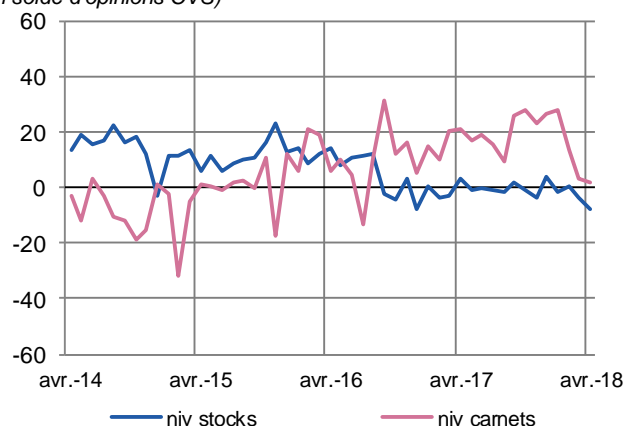
### Production passée et prévisions

(en solde d'opinions CVS)



### Situation des carnets et des stocks de produits finis

(en solde d'opinions CVS)



### Fabrication d'équipements électriques

L'activité marque un léger recul mais demeure soutenue. La demande est moins active à l'export. Les carnets de commandes sont satisfaisants. Les prix des matières premières poursuivent leur hausse, notamment celui du cuivre. Quelques tensions sont à signaler sur le marché des composants électroniques. Des renforcements d'effectifs sont envisagés.

### Fabrication de machines et équipements

Un tassement de l'activité est signalé lié à une baisse de la demande, en particulier à l'export. Les carnets de commandes se sont réduits. Un ajustement des effectifs a été opéré et devrait se poursuivre. Les perspectives pour le mois prochain sont prudentes.



**17,3%**

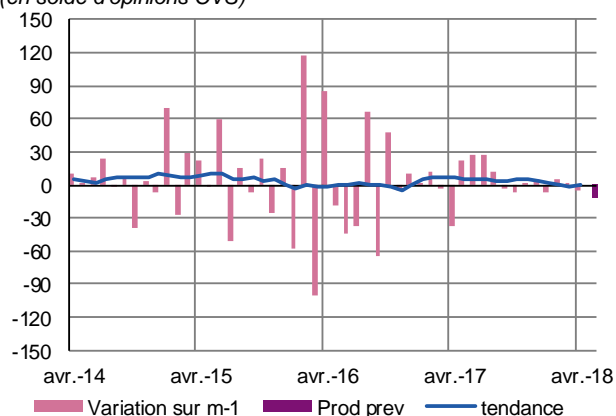
Poids des effectifs du sous-secteur dans la totalité de l'industrie  
(source : ACOSS URSSAF 31/12/2016)

## Matériels de transport

Un léger ralentissement de l'activité a été signalé, notamment en raison de perturbations dans les transports ferroviaires. La demande demeure dynamique au niveau national et les carnets sont confortables. Les effectifs diminuent légèrement dans un contexte de non remplacement des départs en retraite. L'intérim demeure fortement sollicité. L'activité devrait se contracter en mai prochain en raison des jours fériés qui impacteront les cadences de production.

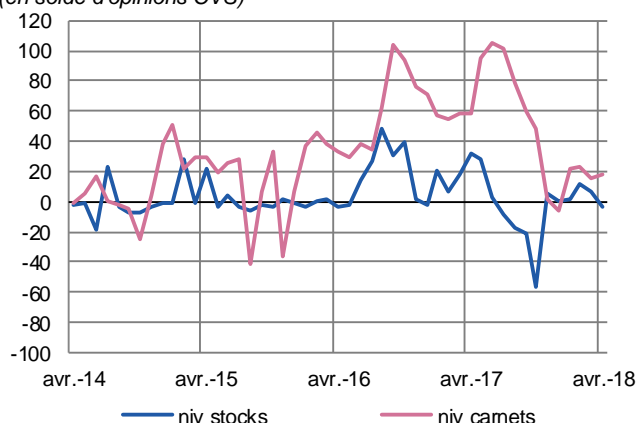
### Production passée et prévisions

(en solde d'opinions CVS)



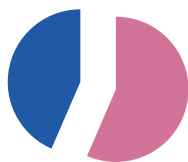
### Situation des carnets et des stocks de produits finis

(en solde d'opinions CVS)



### Industrie Automobile

On note une légère baisse de la production en avril, en raison de problèmes d'approvisionnement et de livraison des produits finis, consécutifs aux perturbations des transports ferroviaires. La demande ralentit un peu, notamment celle en provenance de l'étranger, excepté de l'Europe de l'Est. Toutefois, les carnets demeurent bien garnis grâce aux fortes commandes des mois précédents. Les stocks de produits finis se contractent légèrement. Malgré un courant conjoncturel toujours favorable, les perturbations liées aux jours fériés impacteront la production de mai, prévue en diminution.



**56,9%**

Poids des effectifs du sous-secteur dans la totalité de l'industrie  
(source : ACOSS – URSSAF 31/12/2016)

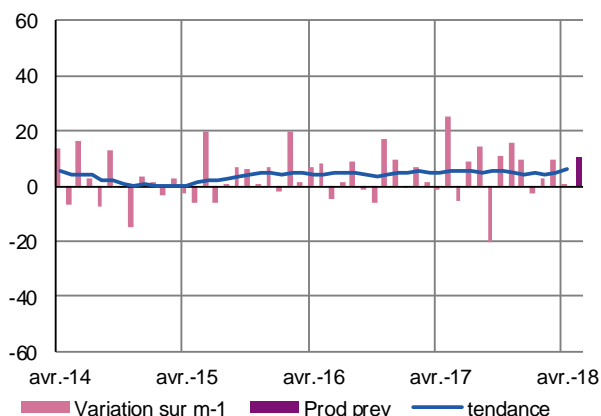
## Autres produits industriels

Textiles, habillement, cuir et chaussure – Industrie chimique – Produits en caoutchouc, plastique et autres produits non métalliques – Métallurgie et produits métalliques – Bois, papier et imprimerie

L'activité est restée globalement stable, mais des divergences sont constatées d'un secteur à l'autre. La demande, toujours dynamique, maintient les carnets de commandes à un niveau jugé favorable. Les prix des matières premières ont augmenté et leur hausse est partiellement répercutée sur les tarifs des produits finis. Les effectifs ont été renforcés. Les perspectives demeurent optimistes.

### Production passée et prévisions

(en solde d'opinions CVS)

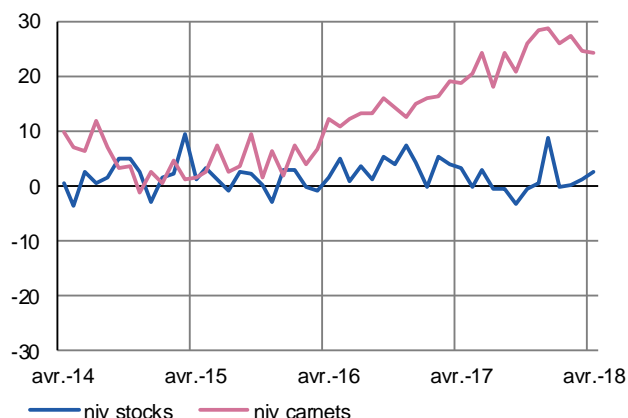


### Travail du bois, industrie du papier et imprimerie

L'activité est très soutenue depuis la mi-avril. La demande reste dynamique au niveau national et se maintient à l'étranger dans l'ensemble des branches. Les coûts d'achat des matières premières augmentent sous l'impulsion d'une forte demande chinoise. Les prix des produits finis sont ajustés à la hausse. Les effectifs se renforcent. Les carnets augurent de perspectives favorables, au-delà du mois de mai qui sera impacté par les jours fériés.

### Situation des carnets et des stocks de produits finis

(en solde d'opinions CVS)



### Produits en caoutchouc, plastique et autres

L'activité s'inscrit en léger retrait tout en restant à un bon niveau. Les stocks ont été reconstitués. Le dynamisme de la demande, plus particulièrement étrangère, permet de conforter les carnets de commandes et autorise des prévisions favorables. Des ajustements d'effectifs s'effectueront par un recours accru à l'intérim.

### Métallurgie et fabrication de produits métalliques

L'activité se stabilise à un haut niveau. Les flux de commandes, tant en France qu'en provenance de l'étranger, se maintiennent. Des problèmes d'approvisionnement sont à signaler ainsi que des retards de livraison, en partie liés aux perturbations dans les transports ferroviaires. Les prix des matières premières continuent à progresser. Cette augmentation a été partiellement répercutée sur les tarifs de vente. Le recours à l'intérim permet d'ajuster le niveau des effectifs. Les carnets de commandes sont bien garnis, ce qui augure de bonnes perspectives.



**44,2%**

Poids des effectifs des services marchands par rapport à la totalité des effectifs de Bourgogne

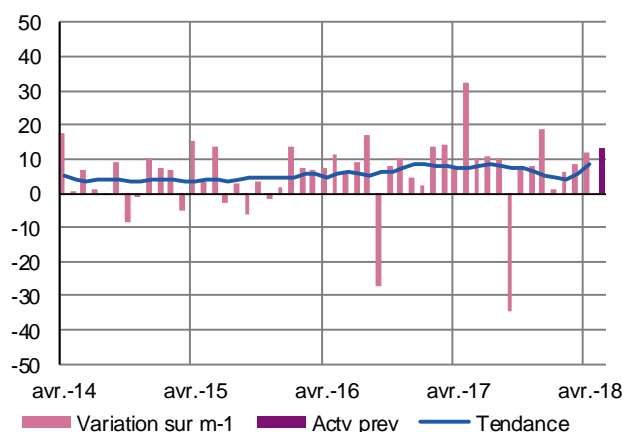
(source : ACOSS URSSAF -31/12/2016)

## Services marchands

L'activité du mois d'avril a globalement progressé, à l'exception de l'hôtellerie-restauration où elle s'est repliée. Les prix se sont appréciés, sauf dans le secteur de l'ingénierie et des études techniques. Les effectifs ont été renforcés mais des difficultés de recrutement perdurent dans plusieurs branches. Les anticipations d'activité sont bien orientées pour le mois prochain.

### Évolution globale

Activité passée et prévisions  
(en solde d'opinions CVS)



### Transports et entreposage

Une stabilité de l'activité a été constatée dans le domaine du transport et de l'entreposage. La demande a légèrement fléchi. La hausse du prix du gazole a été répercutée sur les tarifs de vente. Les effectifs ont été renforcés. Les prévisions sont favorables et de nouvelles embauches sont attendues.

### Hébergement et restauration

Une baisse de la fréquentation a été observée dans les deux branches, en raison notamment des vacances scolaires et des perturbations dans les transports ferroviaires. Les tarifs moyens ont évolué à la hausse. Les perspectives sont positives pour les semaines à venir.

### Activité des agences de travail temporaire

Le mois d'avril a enregistré une forte progression de l'activité. Toutefois, les embauches sont freinées par la pénurie de personnes qualifiées et les professionnels de l'intérim ne peuvent pas répondre à toutes les demandes. Les prix ont légèrement augmenté. Les prévisions s'orientent sur un ralentissement de l'activité compte tenu des nombreux jours fériés du mois de mai.

### Ingénierie, études techniques

Les prestations ont progressé au cours du mois d'avril en raison du dynamisme de la demande intérieure. Des embauches ont été réalisées pour renforcer les effectifs. Les prix se sont légèrement contractés. Les jours fériés du mois de mai laissent présager une diminution de l'activité pour les semaines à venir.

## Contactez-nous

### Banque de France Succursale de Dijon

2-4, place de la Banque  
CS 10426  
21004 Dijon Cedex

**Téléphone :**

03 80 50 41 41

**Télécopie :**

03 80 50 41 57

**Courriel :**

[etudes-bfc@banque-france.fr](mailto:etudes-bfc@banque-france.fr)

**Le rédacteur en chef**

Caroline DADRIER  
Responsable de la Direction des Affaires Régionales

**Le directeur de la publication**

François BAVAY  
Directeur Régional