

Industrie : La production a enregistré un recul ; les prévisions affichent une stabilité d'ensemble.

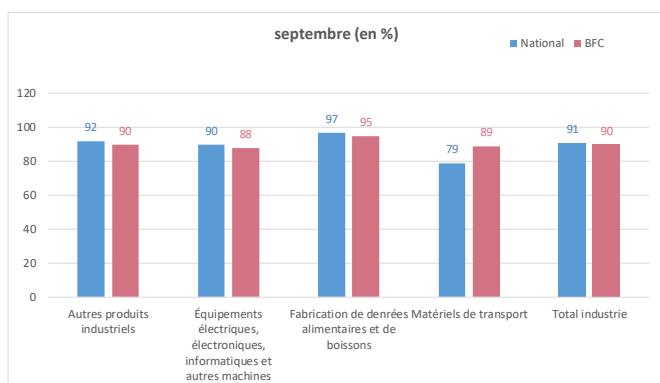
Services Marchands : L'activité s'est renforcée à un rythme modéré. Les prévisions d'activité restent sur une tendance favorable.

Bâtiment, travaux publics : L'activité trimestrielle a été soutenue et les prévisions restent bien orientées.

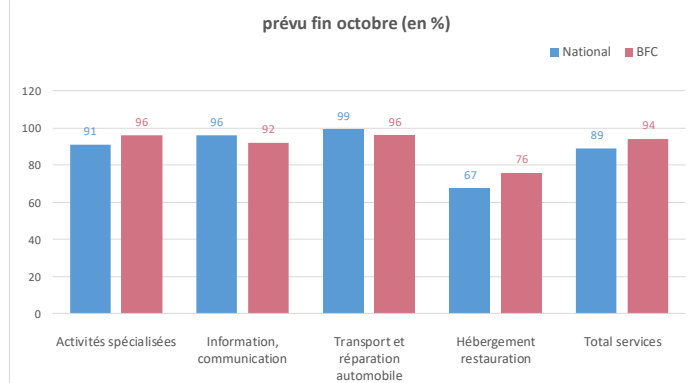
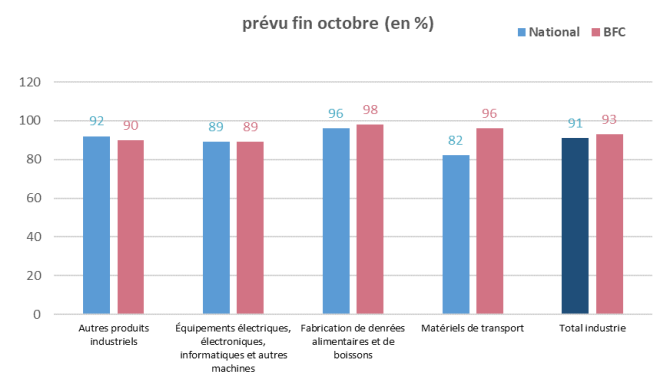
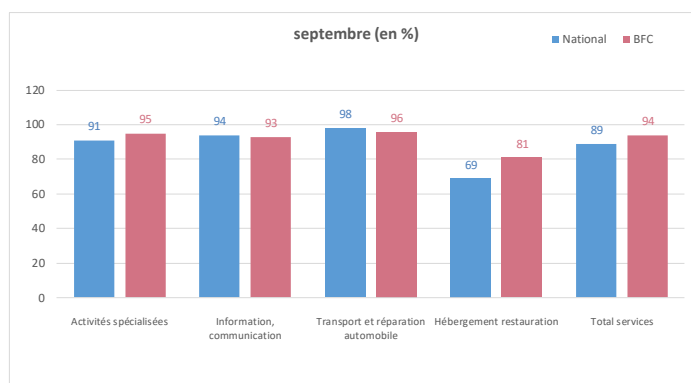
En ce qui concerne les niveaux d'activité régionaux, ils se rapprochent du niveau national dans l'industrie et demeurent meilleurs dans les services marchands.

Jugement des dirigeants sur le niveau d'activité de leurs entreprises (en pourcentage du niveau jugé « normal »)

Industrie



Services marchands



Selon les chefs d'entreprise interrogés, l'activité nationale est, comme attendu il y a un mois, stable **en septembre** dans l'**industrie comme dans les services et le bâtiment**. Elle demeure dans l'ensemble inférieure à son niveau d'avant crise, mais avec toujours une forte hétérogénéité entre les secteurs. Les perspectives **pour le mois d'octobre** font également ressortir une relative stabilité de l'activité dans l'industrie, les services et le bâtiment.

Dans ce contexte, la Banque de France et ses équipes sont totalement mobilisées sur le soutien à l'économie, et elles aménagent la cotation et invitent les entreprises à communiquer. Les unités de son réseau sont toutes opérationnelles.



25,9 %

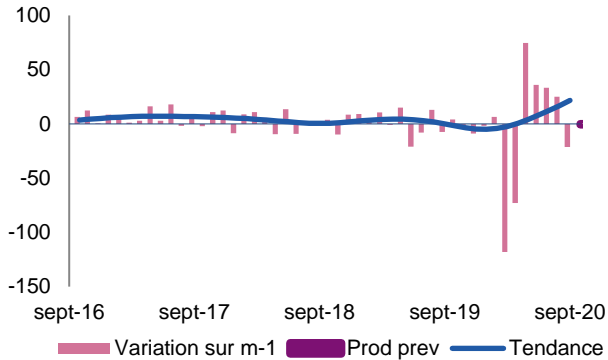
Poids des effectifs de l'industrie par rapport à la totalité des effectifs
(source : ACOSS-URSSAF-31/12/2019)

Industrie

La production et les livraisons se sont repliées. Les stocks de produits finis sont globalement stables. La demande a peu évolué dans l'ensemble, et les carnets restent en-deçà de l'attendu. Les prévisions affichent une stabilité d'ensemble.

Production passée et prévisions

(en solde d'opinions CVS)

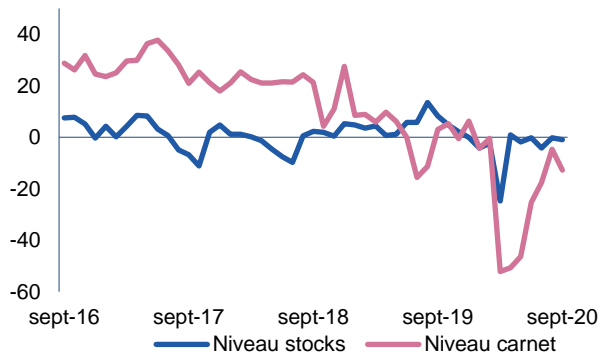


L'activité est en retrait dans l'ensemble des sous-secteurs, à l'exception de l'industrie agricole et alimentaire.

Les prévisions sont prudentes.

Situation des carnets et des stocks de produits finis

(en solde d'opinions CVS)

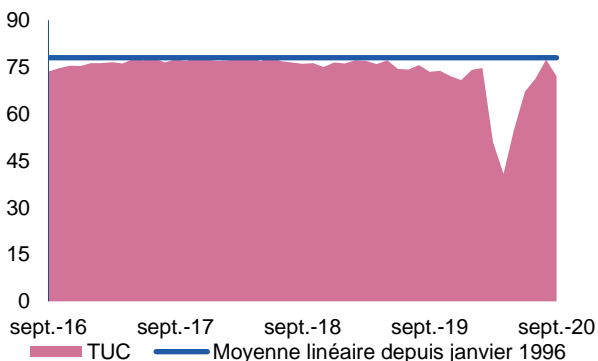


Les stocks de produits finis se maintiennent à des niveaux proches de ceux conformes aux besoins.

Le redressement des carnets s'est interrompu, et ces derniers sont toujours insuffisamment garnis.

Utilisation des capacités de production

(en solde d'opinions CVS)



Le taux d'utilisation des capacités de production a fléchi et s'établit à 72% contre 77,4% le mois dernier.



10,7 %

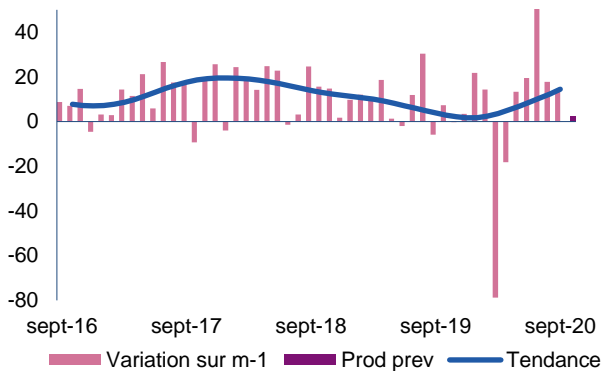
Poids des effectifs du sous-secteur dans la totalité de l'industrie
(source : ACOSS URSSAF 31/12/2019)

Fabrication de denrées alimentaires et de boissons

L'activité poursuit sa progression. Les commandes s'inscrivent en hausse avec une plus forte demande à l'export. Les carnets se reconstituent. Les prix des matières premières n'ont pas varié tandis que ceux des produits finis ont très légèrement baissé. Les effectifs sont ajustés par l'emploi d'intérimaires. Les prévisions sont prudentes.

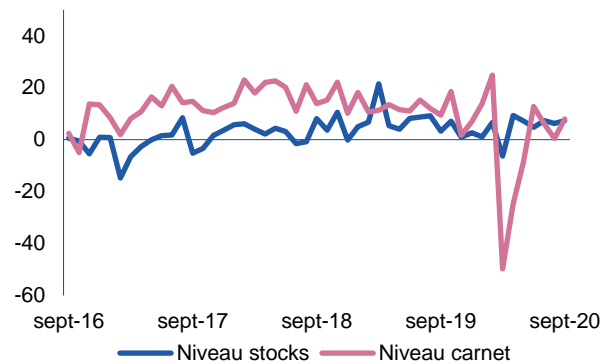
Production passée et prévisions

(en solde d'opinions CVS)



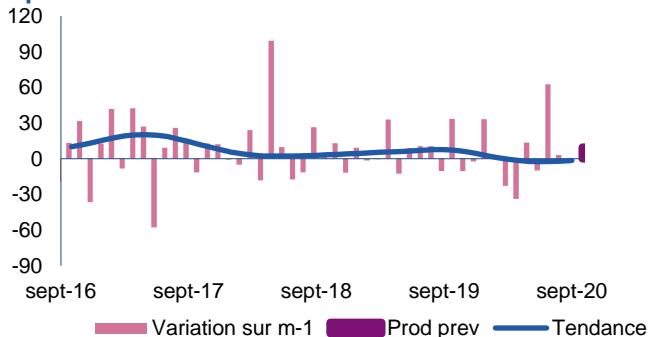
Situation des carnets et des stocks de produits finis

(en solde d'opinions CVS)



Sous-secteur

Transformation et conservation de la viande et préparation à base de viande



L'activité demeure stable.

La demande s'intensifie surtout en provenance de l'étranger.

Les carnets gagnent en consistance.

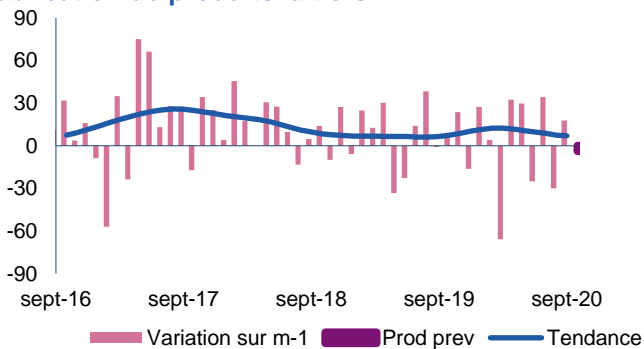
Les coûts d'achat ainsi que les tarifs de vente se maintiennent.

Les effectifs s'ajustent avec le départ d'une partie des intérimaires.

Les prévisions sont plutôt bien orientées.

Sous-secteur

Fabrication de produits laitiers



La production repart à la hausse.

Les flux de commandes sont plus dynamiques sur tous les marchés.

Les carnets de commandes sont confortés.

Le coût des matières premières diminue, les tarifs de vente restent stables.

Les perspectives sont réservées.



15,8 %

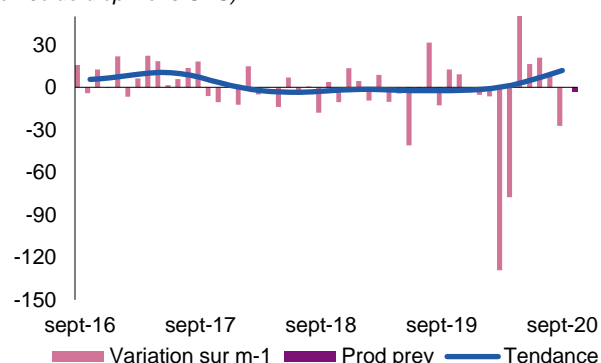
Poids des effectifs du sous-secteur dans la totalité de l'industrie
(source : ACOSS – URSSAF 31/12/2019)

Équipements électriques électroniques, informatiques et autres machines

La production marque une forte baisse. Les flux de commandes ont fléchi, notamment sur le marché extérieur. Le niveau des carnets est jugé bas. Les effectifs se sont contractés. Les prévisions sont prudentes, avec des évolutions divergentes selon les compartiments.

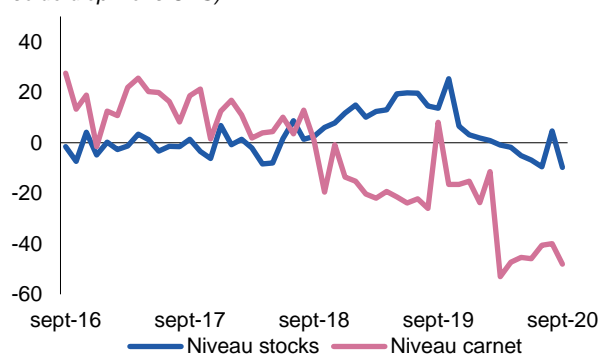
Production passée et prévisions

(en solde d'opinions CVS)



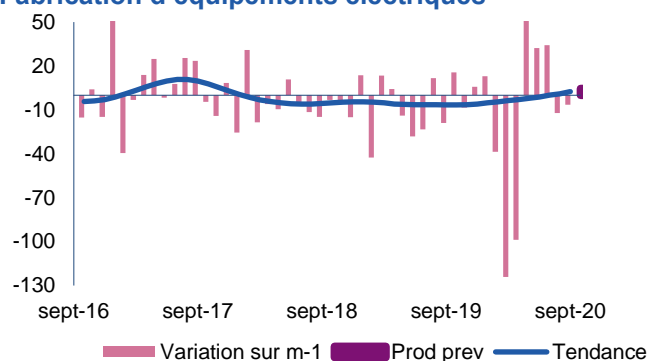
Situation des carnets et des stocks de produits finis

(en solde d'opinions CVS)



Sous-secteur

Fabrication d'équipements électriques



La baisse de la production et des livraisons se poursuit.

Les carnets de commande diminuent malgré une reprise du marché intérieur.

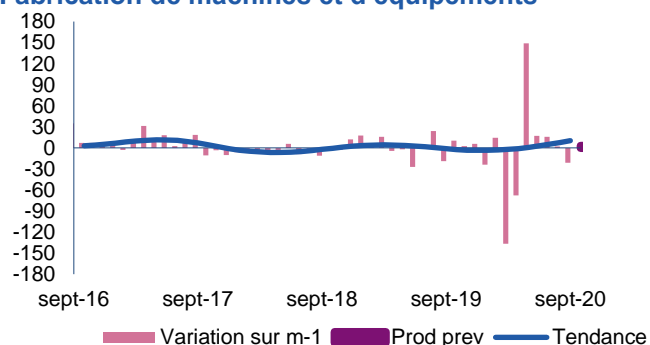
L'augmentation des prix des matières premières ne s'est pas répercutée sur ceux des produits finis.

Les effectifs sont stables.

L'activité devrait légèrement progresser.

Sous-secteur

Fabrication de machines et d'équipements



La production est en recul.

Le niveau des carnets de commandes est jugé préoccupant.

Les prix des matières premières sont en hausse avec une répercussion partielle sur les prix des produits finis.

Un nouvel ajustement à la baisse des effectifs est effectué.

Les prévisions restent prudentes.



15,6 %

Poids des effectifs du sous-secteur dans la totalité de l'industrie
(source : ACOSS URSSAF 31/12/2019)

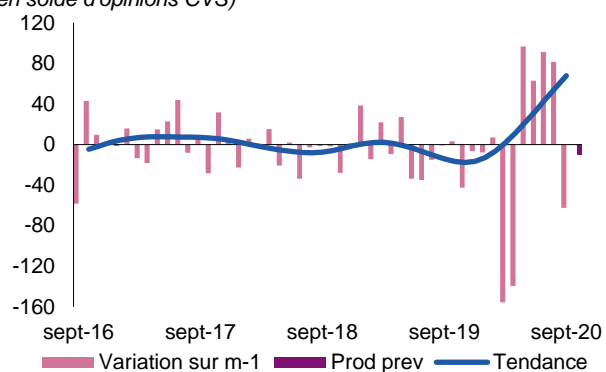
Matériels de transport

Comme anticipé, un ralentissement des cadences de production est constaté. Les livraisons ont baissé. Le niveau des carnets de commandes est de nouveau inférieur à l'attendu. La demande en provenance de l'étranger a augmenté. Les stocks de produits finis sont insuffisants. Les tensions sur les trésoreries perdurent. La proportion d'intérimaires a augmenté.

Les prévisions affichent un fléchissement de la production.

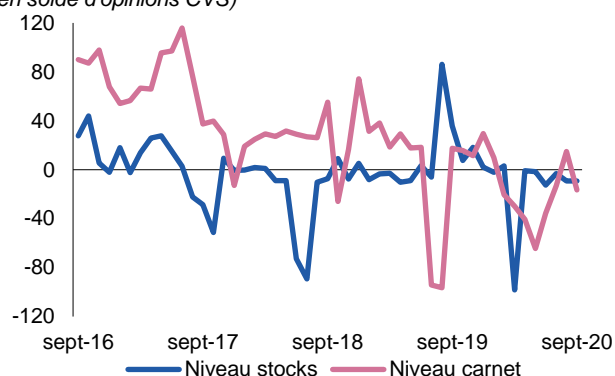
Production passée et prévisions

(en solde d'opinions CVS)



Situation des carnets et des stocks de produits finis

(en solde d'opinions CVS)





57,9 %

Poids des effectifs du sous-secteur dans la totalité de l'industrie
(source : ACOSS – URSSAF 31/12/2019)

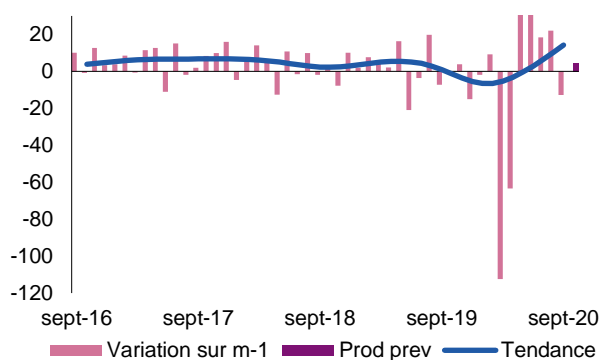
Autres produits industriels

Textiles, habillement, cuir et chaussure – Industrie chimique – Produits en caoutchouc, plastique et autres produits non métalliques – Métallurgie et produits métalliques – Bois, papier et imprimerie

Après plusieurs mois de hausse, la production fléchit. La demande, un peu plus active en provenance de l'étranger, permet aux carnets de commandes de revenir à leur point d'équilibre. Les stocks de produits finis sont adaptés aux besoins. Le volant d'intérimaires s'est accru. Les prévisions demeurent prudentes.

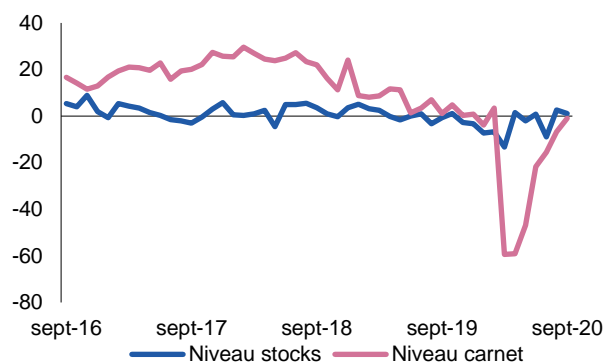
Production passée et prévisions

(en solde d'opinions CVS)



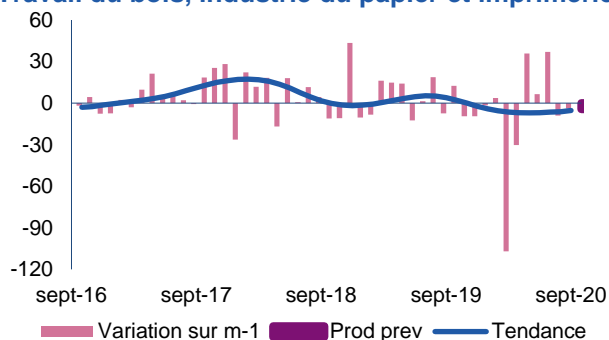
Situation des carnets et des stocks de produits finis

(en solde d'opinions CVS)



Sous-secteur

Travail du bois, industrie du papier et imprimerie



L'activité s'inscrit en léger retrait.

Les prises d'ordre sont insuffisantes. Les carnets ne retrouvent pas un niveau conforme à l'attendu. Les coûts d'approvisionnement s'apprécient. Des revalorisations tarifaires sont appliquées. Les prévisions restent défavorables.



57,9 %

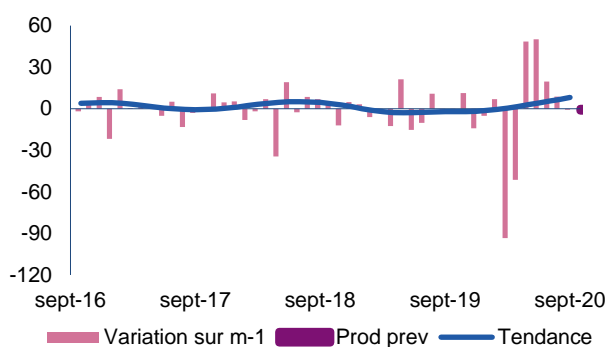
Poids des effectifs du sous-secteur
dans la totalité de l'industrie
(source : ACOSS – URSSAF 31/12/2019)

Autres produits industriels

Textiles, habillement, cuir et chaussure – Industrie chimique – Produits en caoutchouc, plastique et autres produits non métalliques – Métallurgie et produits métalliques – Bois, papier et imprimerie

Sous-secteur

Produits en caoutchouc, plastique et autres



L'activité se stabilise après quatre mois de progression.

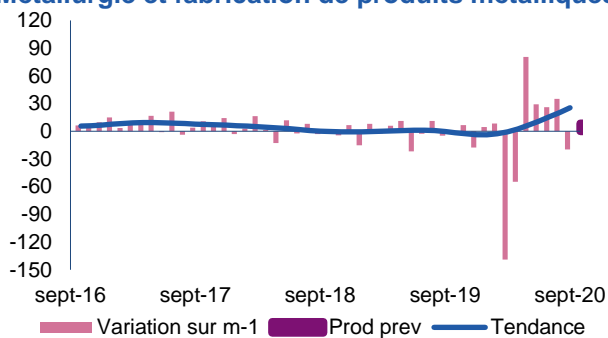
La demande reste orientée à la hausse tant sur le marché national qu'à l'export, mais les carnets de commandes peinent encore à se reconstituer.

Les coûts d'achat ainsi que les tarifs de vente demeurent stables.

Les prévisions font état une légère baisse de la production à venir.

Sous-secteur

Métallurgie et fabrication de produits métalliques



L'activité enregistre un retrait après plusieurs mois de hausse.

La demande s'intensifie sur tous les marchés ; cependant, les carnets ne sont pas encore suffisamment étoffés.

Les prix des matières premières progressent, notamment sous la poussée de celui de l'acier, tandis que les prix de vente demeurent relativement stables.

Des embauches d'intérimaires ont été réalisées.

Une évolution mesurée de la production est envisagée.



44,2 %

Poids des effectifs des services marchands par rapport à la totalité des effectifs de Bourgogne

(source : ACOSS URSSAF -31/12/2019)

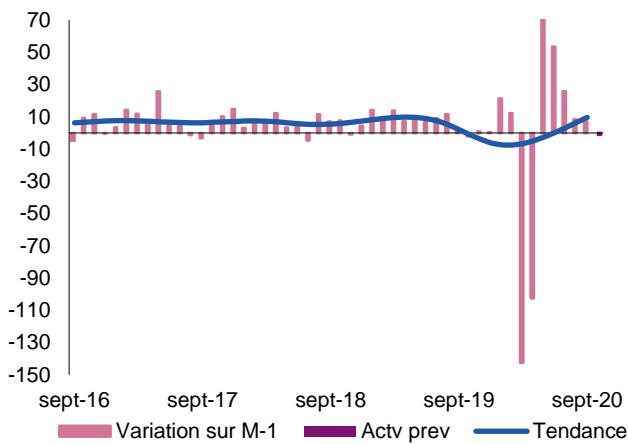
Services marchands

L'activité a globalement progressé, avec une forte disparité en fonction des branches. Les transports et l'hébergement enregistrent notamment un net recul. Les effectifs se sont modérément renforcés. Les prix s'inscrivent à la baisse.

Les prévisions font état d'un manque de visibilité dans l'ensemble des sous-secteurs et plus particulièrement dans l'hébergement et la restauration.

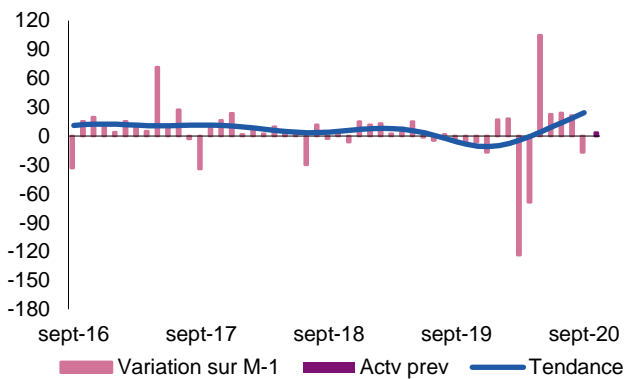
Évolution globale

Activité passée et prévisions
(en solde d'opinions CVS)



Sous-secteur

Transports et entreposage



L'activité est en retrait en raison d'une baisse sensible de la demande des industriels. Les effectifs se sont renforcés. Les tarifs, très négociés, diminuent. La situation des trésoreries s'améliore. Les prévisions sont prudentes.



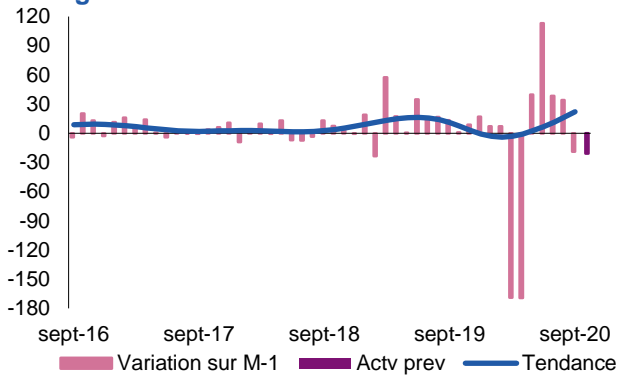
44,2 %

Poids des effectifs des services marchands par rapport à la totalité des effectifs de Bourgogne

(source : ACOSS URSSAF -31/12/2019)

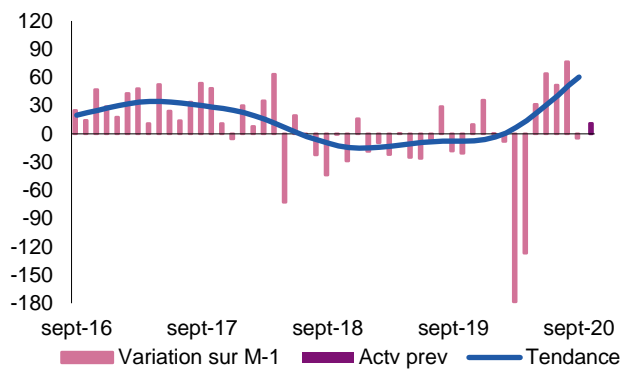
Services marchands

Sous-secteur Hébergement-restauration



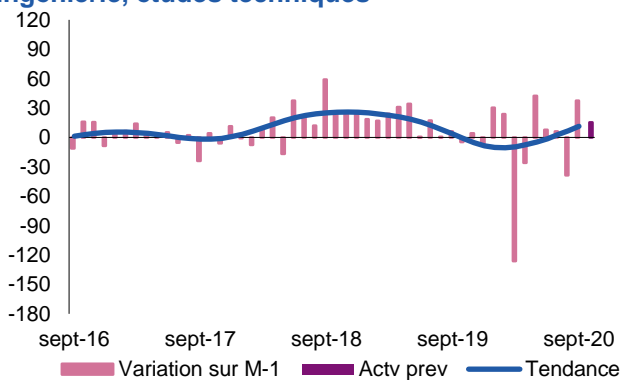
L'activité est en repli, notamment sous l'effet d'une moindre fréquentation touristique. Les effectifs sont stables. Les prix sont en baisse, surtout dans l'hébergement. Les tensions de trésorerie augmentent. Compte tenu des nombreuses incertitudes liées à l'évolution de la situation sanitaire, les perspectives se dégradent.

Sous-secteur Travail temporaire

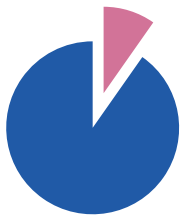


Une légère diminution de l'activité est enregistrée. Les demandes des industriels portent sur des contrats à court terme (missions de moins d'un mois) et, dans la construction, la demande est plus timide. Les prix sont tendus. Les prévisions s'inscrivent en hausse.

Sous-secteur Ingénierie, études techniques



Un regain d'activité est constaté, soutenu par la demande intérieure. Les effectifs n'ont pas évolué, mais de nouveaux recrutements sont envisagés pour faire face à un accroissement de la demande. Les tarifs sont restés stables. Les perspectives sont favorables.



8,8 %

Poids des effectifs du bâtiment et des travaux publics par rapport à la totalité des effectifs
(source : ACOSS-URSSAF-31/12/2019)

Bâtiment et Travaux Publics (Enquête trimestrielle)

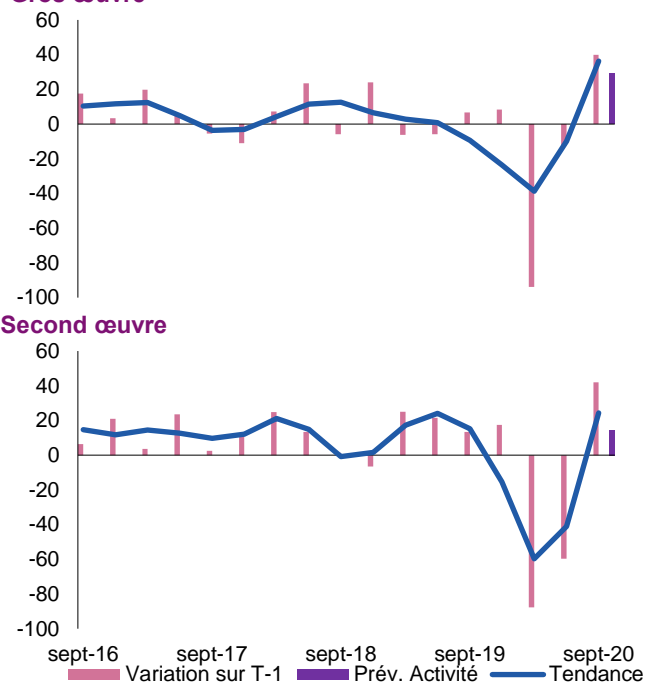
L'activité du troisième trimestre progresse fortement, sans toutefois rattraper le niveau d'avant crise dans les travaux publics. Les carnets de commandes sont étoffés dans le bâtiment. Les effectifs ont globalement augmenté ; cette tendance devrait se poursuivre dans tous les secteurs. Les prévisions d'activité sont favorables pour le bâtiment, et prudentes dans les travaux publics.

Bâtiment (gros œuvre et second œuvre)

Activité passée et prévisions
(en solde d'opinions CVS)

Bâtiment

Gros œuvre



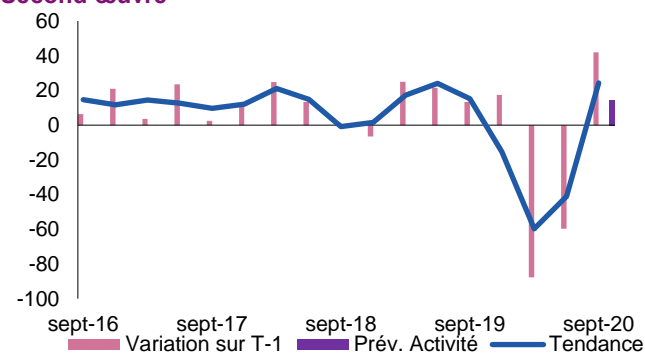
L'activité est en hausse.

Les carnets de commandes sont correctement garnis.

Les prix des devis ont augmenté et la tendance devrait se poursuivre.

Les chefs d'entreprise annoncent une activité dynamique jusqu'à la fin de l'année.

Second œuvre



L'activité s'inscrit en hausse.

Les carnets de commandes offrent une bonne visibilité.

Les prix des devis ont augmenté légèrement.

Les effectifs ont été renforcés.

Les prévisions d'activité sont bien orientées.



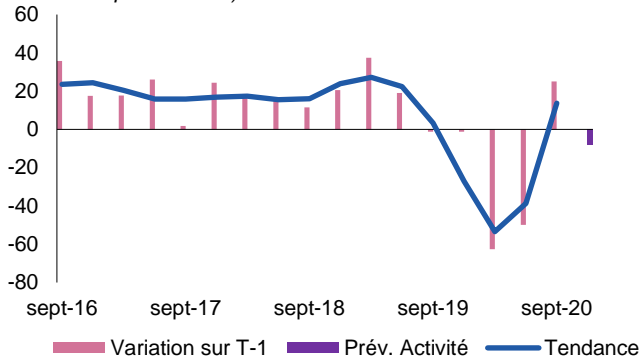
8,6 %

Poids des effectifs du bâtiment et des travaux publics par rapport à la totalité des effectifs
(source : ACOSS-URSSAF-31/12/2018)

Bâtiment et Travaux Publics (Enquête trimestrielle)

Travaux publics

Activité passée et prévisions
(en solde d'opinions CVS)



L'activité est en augmentation, mais reste en-deçà du niveau d'avant crise.

Les carnets de commandes sont insuffisamment garnis.

Les devis sont négociés avec des prix en baisse.

Les prévisions sont réservées.

Contactez-nous

Banque de France Succursale de Dijon

2-4, place de la Banque
CS 10426
21004 Dijon Cedex

Téléphone :

03 80 50 41 41

Télécopie :

03 80 50 41 57

Courriel :

etudes-bfc@banque-france.fr

Le rédacteur en chef

Caroline ROBERT
Responsable de la Direction des Affaires Régionales

Le directeur de la publication

François BAVAY
Directeur Régional