

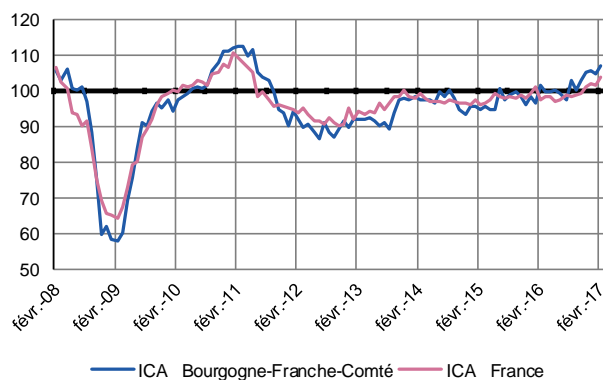
Le léger regain d'activité constaté dans l'industrie en février devrait se consolider en mars grâce à une demande dynamique et à des carnets de bonne tenue. Une hausse des prix de certaines matières premières est notée.

Les services marchands ont enregistré une activité en hausse, portée par la demande intérieure. Les prévisions sont optimistes.

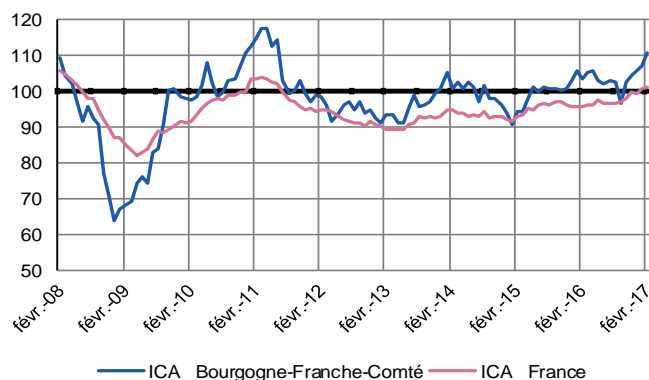
Indicateurs du Climat des Affaires

Un indicateur du climat des affaires permet une lecture rapide et simplifiée de la situation conjoncturelle. Il résume par une variable synthétique l'évolution des soldes d'opinion qui présentent des évolutions similaires dans le temps. En hausse, il traduit une amélioration du climat conjoncturel ; en baisse, sa dégradation ; 100 = moyenne de longue période.

Industrie



Services marchands



L'indice régional du climat des affaires dans l'industrie s'est établi à 107,3 en février, légèrement au-dessus de sa moyenne de longue période. Le dernier franchissement de ce niveau remonte à mai 2011.

L'indice régional du climat des affaires dans les services marchands a dépassé 110,8 en février, un niveau atteint pour la dernière fois en juin 2011.

Dernières enquêtes et statistiques de la Banque de France

Enquête mensuelle de conjoncture – [Cliquer ici](#)

Investissements, marges et situation de trésorerie dans l'industrie, le commerce de gros et les travaux publics – [Cliquer ici](#)

Conjoncture commerce de détail – [Cliquer ici](#)

Défaillances d'entreprises – [Cliquer ici](#)

Accès des entreprises au crédit – [Cliquer ici](#)

Crédits par taille d'entreprises – [Cliquer ici](#)

Les entreprises en Bourgogne-Franche-Comté
Bilan 2016, perspectives 2017 – [Cliquer ici](#)



28,4 %

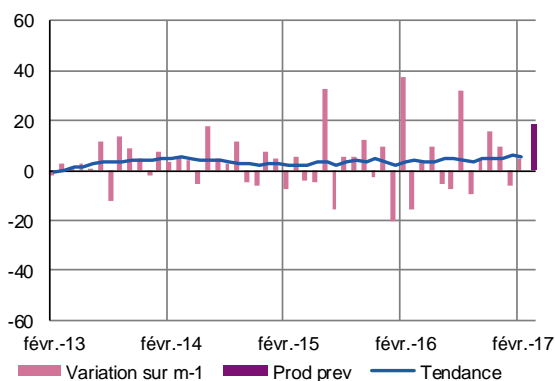
Poids des effectifs de l'industrie par rapport à la totalité des effectifs de Bourgogne-Franche-Comté
(source : ACOSS-URSSAF-31/12/2015)

Industrie

La production industrielle a légèrement progressé en février. Les flux de commandes se sont renforcés, en France comme à l'étranger. La forte accélération des prix des matières premières, entamée en janvier, s'est poursuivie dans tous les secteurs, sans être totalement répercutée dans les prix des produits finis. Le niveau des stocks s'est un peu accru. Les carnets de commandes sont demeurés dans l'ensemble satisfaisants. La faible érosion des effectifs s'est poursuivie. Les perspectives sont positives.

Production passée et prévisions

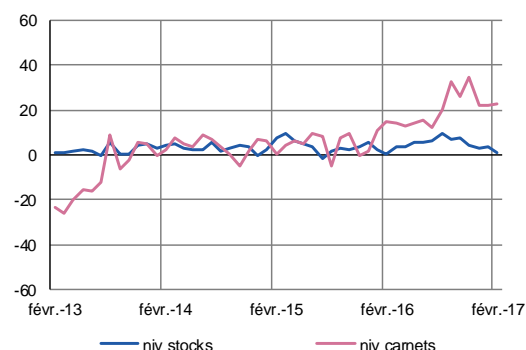
(en solde d'opinions CVS)



La production industrielle a été favorablement impactée par le dynamisme des secteurs des matériels de transport et du caoutchouc, plastique et autres matériaux non ferreux.

Situation des carnets et des stocks de produits finis

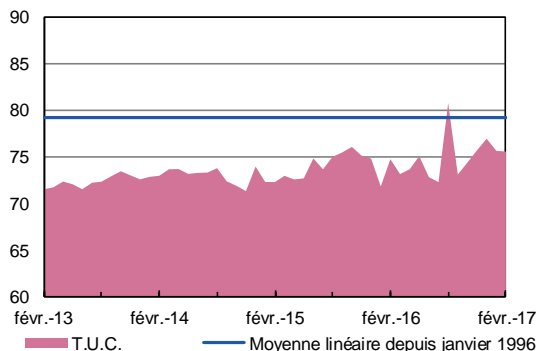
(en solde d'opinions CVS)



Alors que les carnets de commandes se sont maintenus à un niveau jugé satisfaisant, les stocks de produits finis ont légèrement décru, revenant à un niveau normal.

Utilisation des capacités de production

(en solde d'opinions CVS)



Le taux d'utilisation des capacités de production s'est maintenu à 76%.



10,0 %

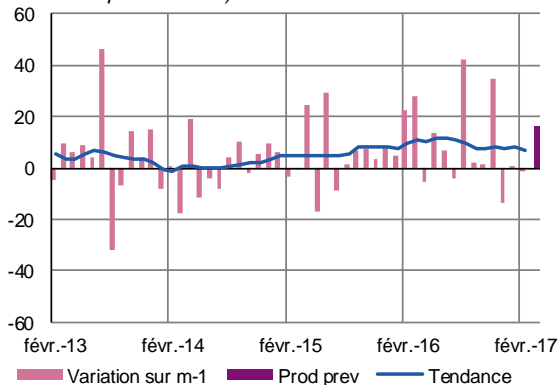
Poids des effectifs du sous-secteur dans la totalité de l'industrie
(source : ACOSS URSSAF 31/12/2015)

Fabrication de denrées alimentaires et de boissons

En février, l'activité s'est maintenue, avec des évolutions contrastées entre les deux branches principales, que sont l'industrie laitière et l'industrie des viandes. Certaines productions ont progressé pour conforter les stocks, jugés bas en général, et en prévision parfois d'opérations promotionnelles. Les prix des matières premières agricoles restent hauts dans la plupart des secteurs et des révisions tarifaires avec la grande distribution ont été engagées. Le recours au personnel intérimaire a été réduit. Bien que les carnets soient jugés un peu courts, la production devrait s'intensifier dans les prochaines semaines.

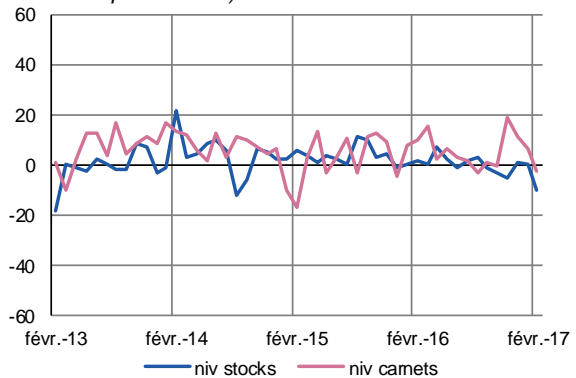
Production passée et prévisions

(en solde d'opinions CVS)



Situation des carnets et des stocks de produits finis

(en solde d'opinions CVS)



Transformation et conservation de la viande et préparation à base de viande

Les productions se sont à nouveau inscrites en hausse, soutenues par les préparations de plats à base de viande, tant au niveau industriel que chez les traiteurs et malgré la moindre demande de la restauration collective pendant les vacances scolaires. C'est un peu moins vrai pour le secteur de l'abattage. Les cours des matières premières ont continué d'évoluer sur une tendance haussière, en particulier celui du porc. Le recours au personnel intérimaire a diminué. Les stocks sont demeurés insuffisants. Le niveau des carnets de commandes ne laisse pas augurer une progression de l'activité à court terme.

Fabrication de produits laitiers

Les volumes traités globalement fléchi en février face à une collecte de lait toujours basse et à un recul de la consommation domestique. Toutefois, la demande de produits laitiers frais a progressé à l'export. Les hausses du prix du lait ont été répercutées sur les produits finis après des négociations tarifaires avec la grande distribution, plus ou moins difficiles selon les enseignes. Un moindre recours aux intérimaires a été constaté. Les prévisions sont optimistes pour les prochains mois.



15,6 %

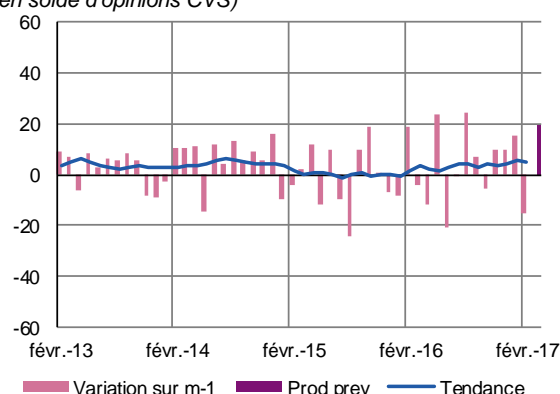
Poids des effectifs du sous-secteur dans la totalité de l'industrie
(source : ACOSS – URSSAF 31/12/2015)

Équipements électriques électroniques, informatiques et autres machines

La production s'est globalement ralentie mais les flux de commandes ont continué à progresser. L'augmentation des prix des matières premières s'est poursuivie, avec une répercussion plutôt bien acceptée sur les prix des produits finis. Les effectifs se sont légèrement renforcés. Les stocks ressortent en deçà du niveau normal. Les carnets de commandes sont moins étoffés mais demeurent corrects. Les prévisions de production sont optimistes.

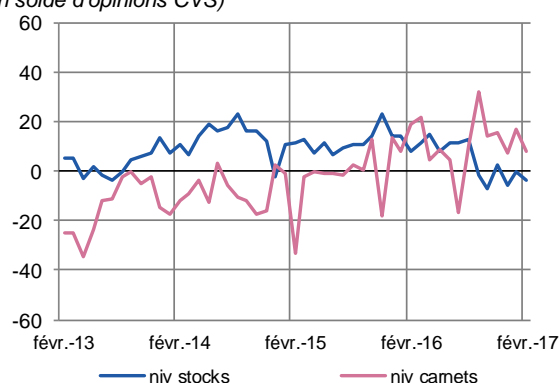
Production passée et prévisions

(en solde d'opinions CVS)



Situation des carnets et des stocks de produits finis

(en solde d'opinions CVS)

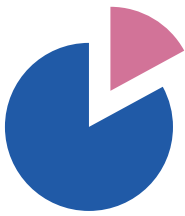


Fabrication d'équipements électriques

La production ressort en légère hausse. Les flux de commandes, notamment en provenance de l'étranger, se sont ralentis. Les prix des matières premières ont poursuivi leur hausse, mais à un rythme moindre que les mois précédents. La répercussion sur les tarifs des produits finis a été partielle. Des difficultés d'approvisionnement en cuivre ont été signalées. Les niveaux des stocks sont jugés insuffisants pour répondre aux plans de charge. Les effectifs ont diminué. Les carnets de commandes se réduisent un peu mais restent corrects. Une hausse de la production est attendue.

Fabrication de machines et équipements

La production a enregistré un recul en février, alors que la demande a été dynamique, notamment à l'export. Cela est en partie dû à des problèmes d'approvisionnement pour certaines matières premières, dont les prix globaux ont augmenté de nouveau, avec une répercussion totale sur les produits finis. Le niveau des stocks est adapté. Les effectifs ont été renforcés. Les carnets de commandes, légèrement moins étoffés, se maintiennent à un niveau correct. Les perspectives de production sont positives.



17,5 %

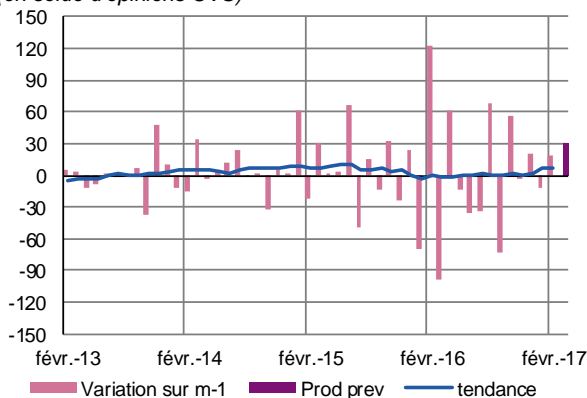
Poids des effectifs du sous-secteur dans la totalité de l'industrie
(source : ACOSS URSSAF 31/12/2015)

Matériels de transport

La production ressort en hausse en février, portée par une demande intérieure dynamique et une demande à l'export qui s'améliore. Les capacités de production sont bien sollicitées, et le recours aux intérimaires s'est maintenu. La hausse des prix des matières premières n'est pas intégralement répercutée sur les prix des produits finis. Les carnets de commandes sont bien remplis et l'activité devrait encore progresser le mois prochain.

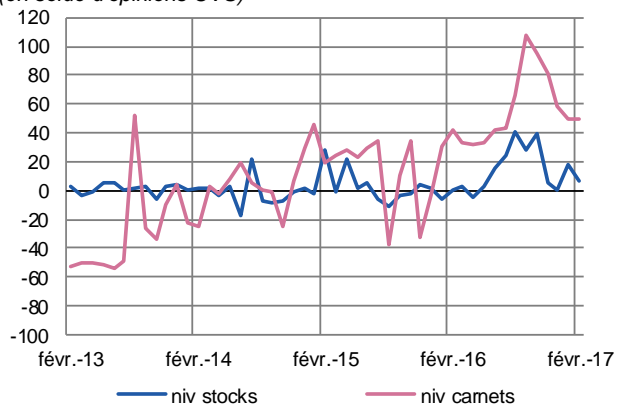
Production passée et prévisions

(en solde d'opinions CVS)



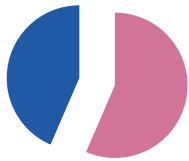
Situation des carnets et des stocks de produits finis

(en solde d'opinions CVS)



Industrie Automobile

La production s'est améliorée dans l'ensemble. Elle a notamment repris, après certains problèmes d'approvisionnement rencontrés en janvier. La demande est restée dynamique tant sur le marché intérieur qu'à l'exportation. L'augmentation des prix des matières premières s'est poursuivie sans répercussion pour le moment sur les fabrications. Un rythme soutenu d'activité est attendu en mars avec un recours accru aux intérimaires pour y faire face.



56,9 %

Poids des effectifs du sous-secteur dans la totalité de l'industrie
(source : ACOSS – URSSAF 31/12/2015)

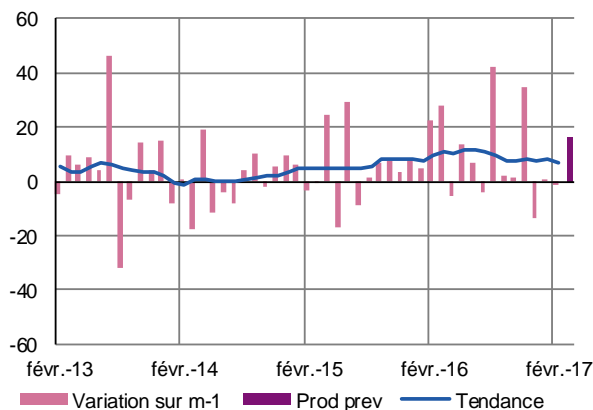
Autres produits industriels

Textiles, habillement, cuir et chaussure – Industrie chimique – Produits en caoutchouc, plastique et autres produits non métalliques – Métallurgie et produits métalliques – Bois, papier et imprimerie

La production s'est légèrement améliorée en février, sans évolution notable des flux de commandes. L'augmentation des prix des matières premières s'est accélérée, très partiellement répercutée sur les tarifs des produits finis. Le niveau des stocks se situe légèrement au-dessus de la normale. Les carnets de commandes sont jugés corrects. Une hausse de la production est prévue.

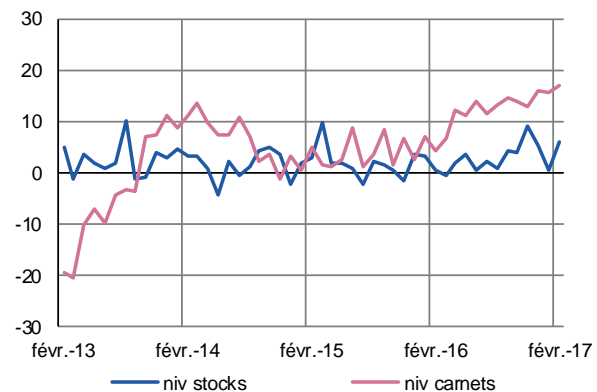
Production passée et prévisions

(en solde d'opinions CVS)



Situation des carnets et des stocks de produits finis

(en solde d'opinions CVS)



Travail du bois, industrie du papier et imprimerie

La production du mois de février s'est légèrement redressée après la baisse constatée en janvier. Un léger recul de la demande a été signalé. Les problèmes structurels de pénurie en bois brut continuent de peser sur les filières bois et papier, poussant les prix des matières premières à la hausse, avec une répercussion partielle sur ceux des produits finis. Les stocks apparaissent insuffisants. Les effectifs se sont réduits. Les carnets de commandes sont jugés corrects. Une hausse substantielle de la production est prévue.

Produits en caoutchouc, plastique et autres

La production s'est légèrement redressée en février. La demande globale est ressortie stable. L'anticipation de la hausse des prix du pétrole, déjà ressentie dans toutes les entreprises qui en utilisent ou en produisent des dérivés, et partiellement répercutée sur les tarifs des produits finis, a notamment contribué au dynamisme de la demande étrangère. Les stocks sont jugés légèrement insuffisants. Les effectifs ont faiblement diminué. Les carnets de commandes sont corrects. Une nouvelle progression de la production est attendue.

Métallurgie et fabrication de produits métalliques

La production a été stable. Les commandes ont faiblement progressé. La hausse du coût des matières premières -notamment le cuivre- se poursuit avec un début de répercussion sur les produits finis. Les carnets de commandes offrent une belle visibilité. Les stocks de produits finis se sont contractés et se situent à l'équilibre. Les effectifs ont été renforcés. Les perspectives de production sont positives.



40,0 %

Poids des effectifs des services marchands par rapport à la totalité des effectifs de Bourgogne-Franche-Comté

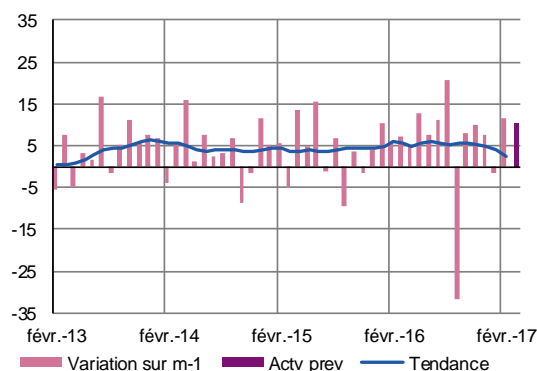
(source : ACOSS URSSAF -31/12/2015)

Services marchands

L'activité a progressé en février, grâce au dynamisme de la demande intérieure. Une légère augmentation du niveau des prix s'est dans l'ensemble confirmée. Les trésoreries sont jugées satisfaisantes. Le renforcement des effectifs s'est poursuivi et pourrait même s'accélérer. La demande et l'activité des prochaines semaines sont attendues en hausse.

Évolution globale

Activité passée et prévisions
(en solde d'opinions CVS)



Transports et entreposage

L'activité a un peu augmenté en février portée par la demande intérieure. Les prix se sont maintenus, en dépit des revalorisations contractuelles liées à la hausse du coût d'achat du gasoil en janvier, à cause d'une forte concurrence. Les trésoreries sont confortables. Des difficultés de recrutement ont été signalées. L'activité et la demande devraient progresser.

Activité des agences de travail temporaire

Le mois de février a été marqué par une forte augmentation de la demande dans l'industrie, dans les transports, et dans le second œuvre. La forte concurrence a légèrement fait baisser les prix. Malgré l'impact favorable du C.I.C.E. sur les marges, les trésoreries ont été affectées par cette hausse rapide de l'activité et par la mise en place des mutuelles complémentaires obligatoires. Les prévisions sont optimistes.

Hébergement et restauration

Avec des résultats divergents entre l'hébergement et la restauration qui, par son poids économique, emporte la tendance, l'activité s'est globalement améliorée, grâce à une meilleure fréquentation par les clientèles individuelles et d'affaires, et à une légère augmentation des prix. Les trésoreries sont à l'équilibre. Alors que l'activité et la demande devraient ralentir, les effectifs pourraient se renforcer.

Ingénierie, études techniques

L'érosion de l'activité s'est poursuivie en février en dépit d'un maintien des prix, dans un contexte où la demande globale est stable mais la demande étrangère est atone. Les trésoreries sont encore jugées confortables. Les effectifs ont progressé et devraient continuer à se renforcer. Si la demande prévue est stable, l'activité est attendue en hausse.

Contactez-nous

Banque de France Succursale de Dijon

2-4, place de la Banque
CS 10426
21004 Dijon Cedex

Téléphone :

03 80 50 41 41

Télécopie :

03 80 50 41 57

Courriel :

etudes-bfc@banque-france.fr

Le rédacteur en chef

Caroline DADRIER
Responsable de la Direction des Affaires Régionales

Le directeur de la publication

Jeannine ROGHE
Directrice Régionale