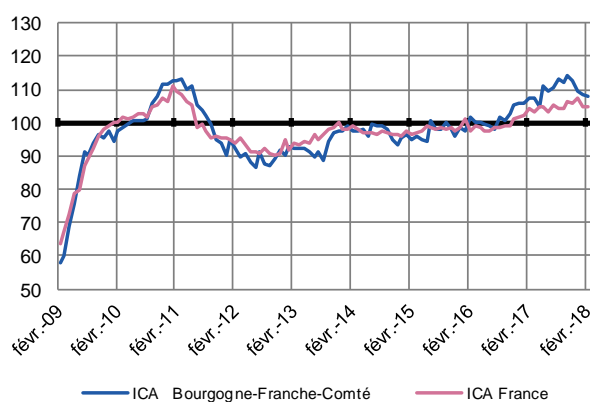


La production industrielle a augmenté en février et devrait être confortée en mars. La demande est restée dynamique et les carnets sont consistants. L'activité des services marchands a enregistré une hausse. Les prévisions sont positives.

Indicateurs du Climat des Affaires

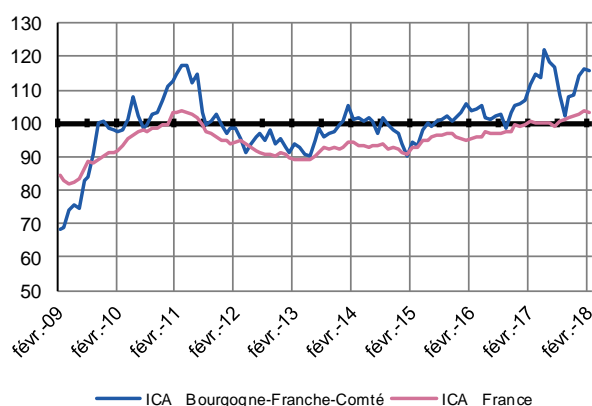
Un indicateur du climat des affaires permet une lecture rapide et simplifiée de la situation conjoncturelle. Il résume par une variable synthétique l'évolution des soldes d'opinion qui présentent des évolutions similaires dans le temps. En hausse, il traduit une amélioration du climat conjoncturel ; en baisse, sa dégradation ; 100 = moyenne de longue période.

Industrie



L'indice régional du climat des affaires dans l'industrie s'est établi à 107,8 en février.

Services marchands



L'indice régional du climat des affaires dans les services marchands s'est établi à 115,6 en février.

Dernières enquêtes et statistiques de la Banque de France

Enquête mensuelle de conjoncture - [Cliquer ici](#)

Investissements, marges et situation de trésorerie dans l'industrie, le commerce de gros et les travaux publics - [Cliquer ici](#)

Conjoncture commerce de détail - [Cliquer ici](#)

Défaillances d'entreprises - [Cliquer ici](#)

Accès des entreprises au crédit - [Cliquer ici](#)

Crédits par taille d'entreprises - [Cliquer ici](#)

Les entreprises en Bourgogne-Franche-Comté
Bilan 2017, perspectives 2018- [Cliquer ici](#)



26,2 %

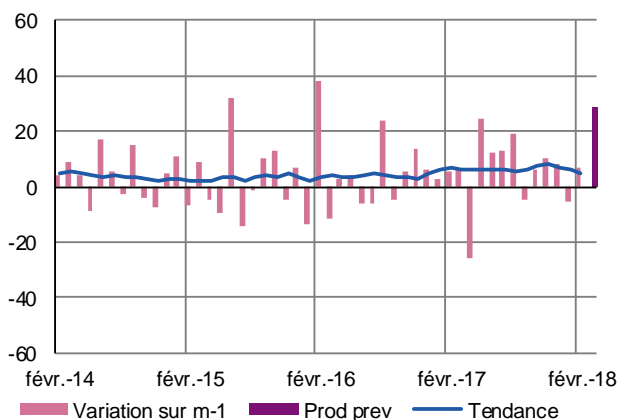
Poids des effectifs de l'industrie par rapport à la totalité des effectifs
(source : ACOSS-URSSAF-31/12/2016)

Industrie

La production industrielle a progressé en février. Les flux de commandes, en France comme à l'étranger, sont toujours dynamiques. Les prix des matières premières se sont appréciés et leur hausse n'a été que partiellement répercutée sur les tarifs de vente dans la plupart des secteurs. Les effectifs se sont repliés. Les carnets de commandes sont jugés satisfaisants. Les prévisions sont positives pour mars, à l'exception de la branche des équipements électriques.

Production passée et prévisions

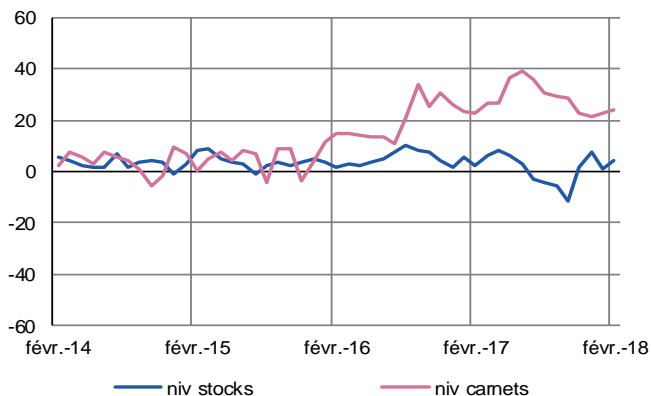
(en solde d'opinions CVS)



La production industrielle a augmenté, impactée notamment par le dynamisme des secteurs des matériels de transport et des équipements électriques.

Situation des carnets et des stocks de produits finis

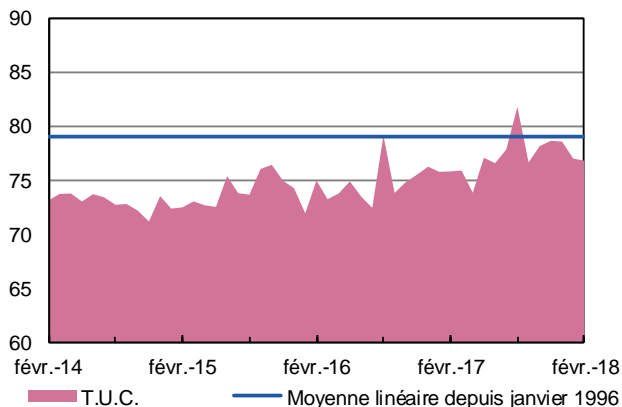
(en solde d'opinions CVS)



Les carnets de commandes se sont maintenus à un niveau jugé satisfaisant. Les stocks de produits finis se sont légèrement redressés et se situent au-dessus de la normale.

Utilisation des capacités de production

(en solde d'opinions CVS)



Le taux d'utilisation des capacités de production est stable à 77%.



9,9 %

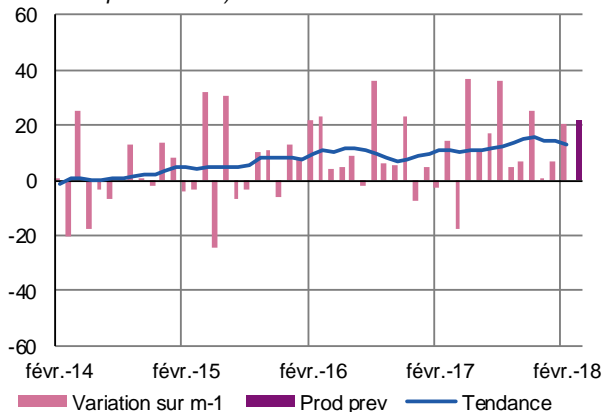
Poids des effectifs du sous-secteur dans la totalité de l'industrie
(source : ACOSS URSSAF 31/12/2016)

Fabrication de denrées alimentaires et de boissons

Comme prévu, l'activité a progressé dans la majorité des entreprises agro-alimentaires. La demande s'inscrit en hausse en raison des commandes en provenance de l'étranger. Les prix des matières premières se sont stabilisés tandis que ceux des produits finis sont toujours en cours de renégociation. Les carnets de commandes restent bien garnis et les anticipations de production demeurent bien orientées.

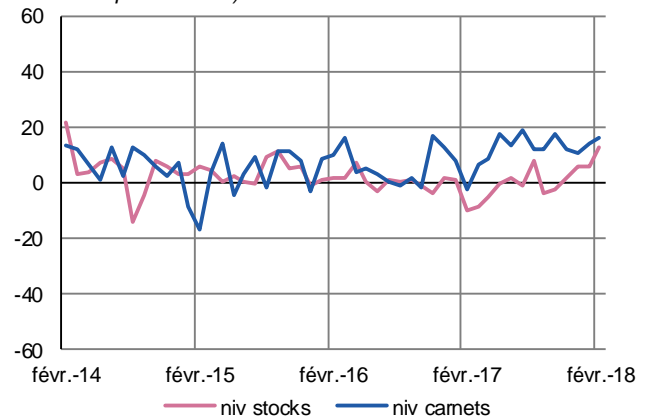
Production passée et prévisions

(en solde d'opinions CVS)



Situation des carnets et des stocks de produits finis

(en solde d'opinions CVS)



Transformation et conservation de la viande et préparation à base de viande

La production a été légèrement plus faible mais la demande s'est raffermie en raison des conditions météorologiques propices à la consommation de produits fumés. Les effectifs sont restés stables ainsi que les prix des matières premières. Les négociations tarifaires se poursuivent avec la grande distribution. La production est attendue à la hausse grâce, notamment, aux fêtes de Pâques.

Fabrication de produits laitiers

L'activité est repartie sur un rythme soutenu avec une demande dynamique, tant au niveau national qu'à l'export. Les prix des matières premières se sont inscrits à la baisse alors que les tarifs des produits finis se sont stabilisés. Les stocks se sont reconstitués à un niveau jugé satisfaisant et les livraisons se sont accélérées. La baisse du nombre de saisonniers s'est poursuivie. Les perspectives sont prudentes.



16,0 %

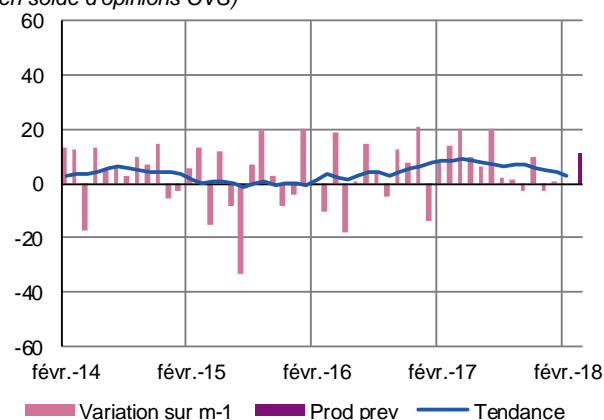
Poids des effectifs du sous-secteur dans la totalité de l'industrie
(source : ACOSS – URSSAF 31/12/2016)

Équipements électriques électroniques, informatiques et autres machines

La production a légèrement augmenté et la demande intérieure a progressé. La hausse du prix des matières premières n'a été que partiellement répercutée sur les tarifs de vente. Les effectifs ont été renforcés. Le niveau des stocks de produits finis s'est légèrement redressé. Les carnets de commandes sont jugés satisfaisants. Les perspectives sont favorables pour les semaines à venir.

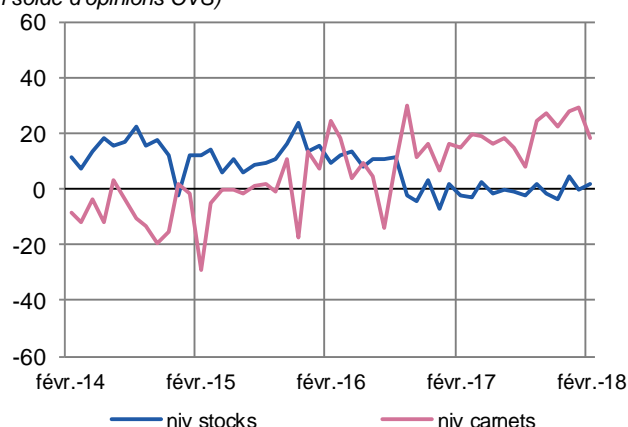
Production passée et prévisions

(en solde d'opinions CVS)



Situation des carnets et des stocks de produits finis

(en solde d'opinions CVS)



Fabrication d'équipements électriques

La production a progressé sur le mois de février. La demande s'est repliée, principalement sur le marché intérieur, mais les carnets de commandes restent bien garnis. Les prix des matières premières se sont appréciés, ce qui s'est traduit par une revalorisation des tarifs de vente d'une ampleur comparable. Les effectifs, renforcés par du personnel intérimaire sur la période, devraient diminuer en raison de prévisions baissières.

Fabrication de machines et équipements

Les cadences de production ont ralenti sur février alors que les entrées de commandes ont été dynamiques, aussi bien en France qu'à l'export. Des tensions sur les prix des matières premières ont été enregistrées, notamment sur l'acier. Les tarifs de ventes sont restés stables. Les effectifs ont diminué et cette tendance devrait se poursuivre dans les semaines à venir. Les carnets de commandes se sont réduits. Les perspectives pour le mois prochain sont positives.



17,3 %

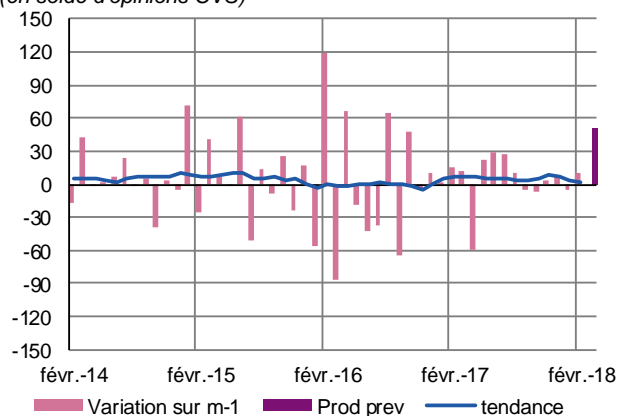
Poids des effectifs du sous-secteur dans la totalité de l'industrie
(source : ACOSS URSSAF 31/12/2016)

Matériels de transport

La production a continué de croître à un rythme soutenu. Les flux de commandes ont conforté les carnets. La hausse des tarifs des métaux et des produits chimiques s'est progressivement répercutée sur le prix des produits finis. Le recours à l'intérim a diminué. Les stocks, jugés élevés, devraient diminuer dans les prochains mois. Les prévisions demeurent favorablement orientées.

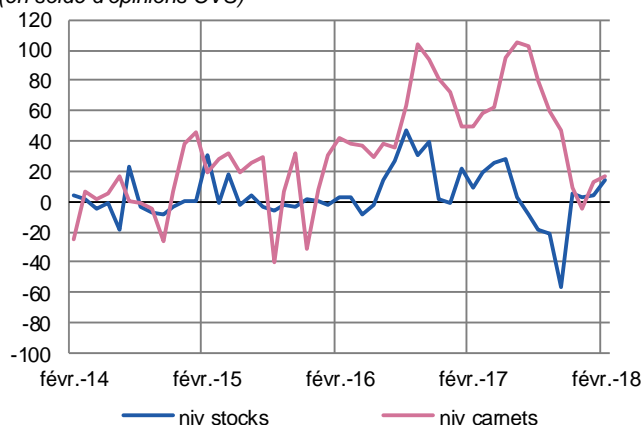
Production passée et prévisions

(en solde d'opinions CVS)



Situation des carnets et des stocks de produits finis

(en solde d'opinions CVS)



Industrie Automobile

Les rythmes productifs demeurent soutenus et ressortent en progression par rapport à janvier. Toutefois, la croissance de l'activité apparaît perturbée par des problèmes de maintenance et d'approvisionnements. La demande globale reste élevée, encouragée par le segment de deuxième monte et par les petites séries. Les carnets se confortent. La modulation horaire permet un moindre recours à l'intérim. Un bon courant d'activité est annoncé pour les prochains mois.



56,9 %

Poids des effectifs du sous-secteur
dans la totalité de l'industrie
(source : ACOSS – URSSAF 31/12/2016)

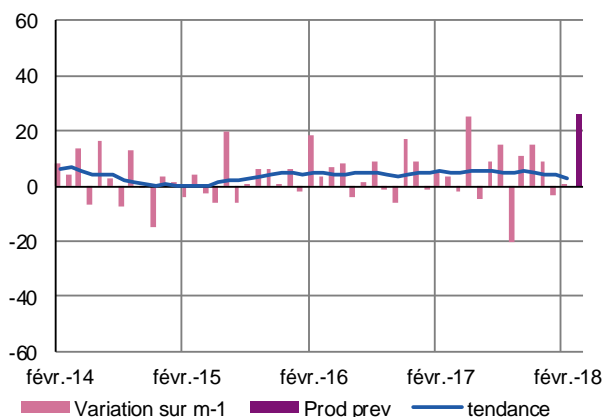
Autres produits industriels

Textiles, habillement, cuir et chaussure – Industrie chimique – Produits en caoutchouc, plastique et autres produits non métalliques – Métallurgie et produits métalliques – Bois, papier et imprimerie

L'activité s'est globalement stabilisée en février. Toutefois, les évolutions de production divergent selon les branches. Les carnets de commandes se sont étoffés et demeurent bien orientés, notamment dans le secteur du travail du bois, de l'industrie du papier et de l'imprimerie. La hausse récurrente du coût d'achat des matières premières n'est pas intégralement répercutée sur les tarifs de vente. Les effectifs diminuent en raison des difficultés de recrutement. Des remplacements sont prévus. Les perspectives sont favorables.

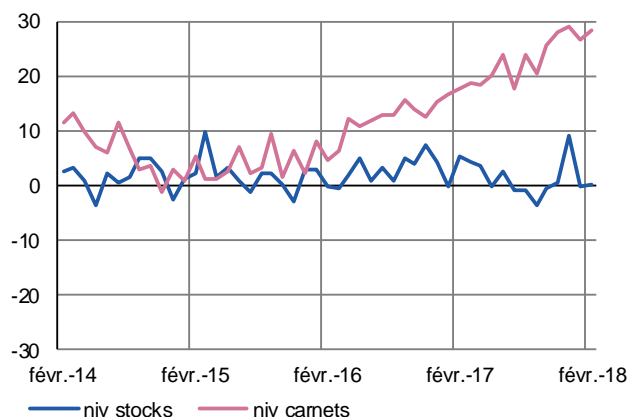
Production passée et prévisions

(en solde d'opinions CVS)



Situation des carnets et des stocks de produits finis

(en solde d'opinions CVS)



Travail du bois, industrie du papier et imprimerie

La production a sensiblement progressé en février dans la plupart des compartiments. La demande, plus particulièrement en France, a augmenté. Il est à noter un renchérissement du coût d'achat des matières premières avec une répercussion partielle sur les prix de vente. Les prévisions sont favorables avec des carnets de commandes bien confortés.

Produits en caoutchouc, plastique et autres

L'activité a légèrement diminué du fait d'une demande plus faible sur le marché national. Les tarifs de vente n'ont pas pu être ajustés à même hauteur que le coût des matières premières. Les effectifs ont été renforcés notamment par un recours accru à l'intérim. Les carnets de commandes, jugés bons, autorisent des prévisions favorables.

Métallurgie et fabrication de produits métalliques

L'activité est demeurée bien orientée, bien qu'en léger repli. Les carnets sont bien garnis avec une demande un peu plus dynamique à l'export. Les effectifs ont diminué, en raison de départs en retraite et d'un moindre recours à l'intérim. Les difficultés de recrutement perdurent dans certains compartiments. Les anticipations de production sont toujours favorables.



44,2 %

Poids des effectifs des services marchands par rapport à la totalité des effectifs de Bourgogne

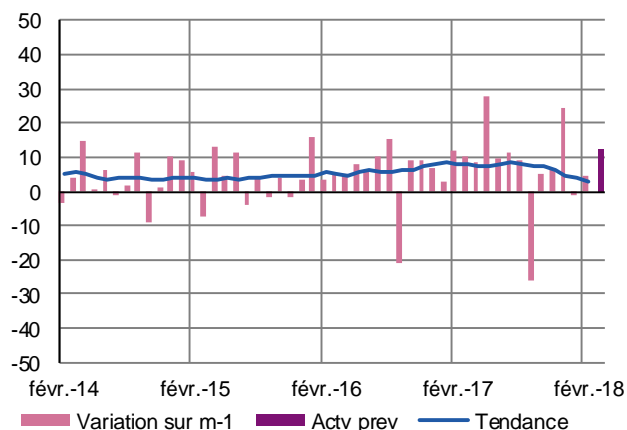
(source : ACOSS URSSAF -31/12/2016)

Services marchands

L'activité est ressortie en hausse, hormis pour les secteurs de l'ingénierie et de la restauration. La demande a légèrement progressé, soutenue, dans la majorité des entreprises, par la signature de contrats nationaux. Le travail temporaire a renforcé ses effectifs. Les prévisions restent bien orientées avec une situation stable dans le secteur de l'intérim.

Évolution globale

Activité passée et prévisions
(en solde d'opinions CVS)



Transports et entreposage

L'activité du mois de février a progressé par rapport à janvier, malgré les épisodes neigeux qui ont perturbé le trafic routier. Les tarifs sont difficilement revus à la hausse, en dépit d'une demande consistante. Les négociations sur les salaires s'annoncent difficiles. Le recours à l'intérim s'est accentué et les entreprises recherchent toujours des chauffeurs. Les trésoreries demeurent équilibrées. Les prévisions sont optimistes malgré la concurrence des pays de l'Est.

Hébergement et restauration

En février, l'activité s'est globalement repliée, avec toutefois des résultats divergents entre les deux branches. Dans l'hébergement, la demande a progressé, alors que dans la restauration, elle a diminué, notamment suite à la fermeture pour congés de certains établissements. Les prix se sont stabilisés. Les effectifs ont été légèrement renforcés. Dans l'ensemble, les prévisions pour le mois de mars sont favorables et des embauches sont annoncées.

Activité des agences de travail temporaire

L'activité ne s'est pas améliorée autant qu'espéré, pénalisée par les mauvaises conditions météorologiques de ces dernières semaines. La demande a néanmoins été portée par l'orientation favorable de l'industrie automobile et, dans une moindre mesure, du secteur des transports. Le manque de personnel qualifié perdure. Les trésoreries se contractent dans un contexte de stabilité des prix. Les prévisions demeurent bien orientées avec une reprise annoncée en mars.

Ingénierie, études techniques

En baisse ce mois-ci, l'activité a été pénalisée par les vacances scolaires et par une moindre demande en provenance de l'étranger. Les prix sont restés stables. Les problèmes de recrutement sont récurrents et les salaires ont été revus à la hausse afin de conserver les effectifs. Les augmentations de tarifs sont difficiles du fait d'une concurrence vive. Les trésoreries sont donc impactées et tendues. Compte tenu de la consistance des carnets de commandes, les prévisions sont favorablement orientées et des recrutements sont envisagés pour les mois à venir.

Contactez-nous

Banque de France Succursale de Dijon

2-4, place de la Banque
CS 10426
21004 Dijon Cedex

Téléphone :

03 80 50 41 41

Télécopie :

03 80 50 41 57

Courriel :

etudes-bfc@banque-france.fr

Le rédacteur en chef

Caroline DADRIER
Responsable de la Direction des Affaires Régionales

Le directeur de la publication

François BAVAY
Directeur Régional