

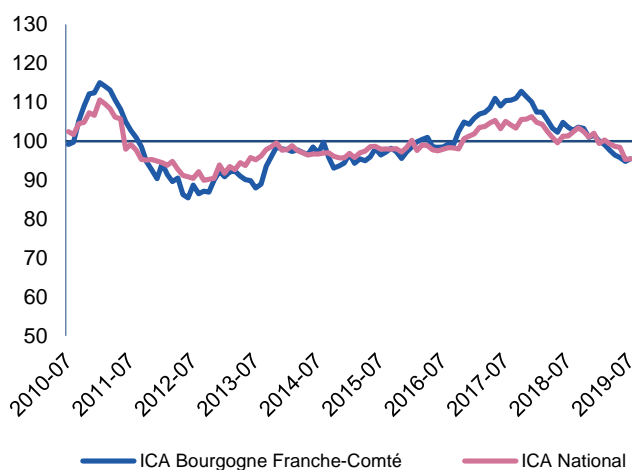
La production industrielle s'est contractée. Les flux de commandes sont en hausse, mais les carnets de commandes sont jugés insuffisants. Les embauches et les cadences devraient s'accélérer.

L'activité a augmenté dans les services marchands, portée par une demande dynamique. La croissance des prix et des effectifs ralentit. Les prévisions restent favorables.

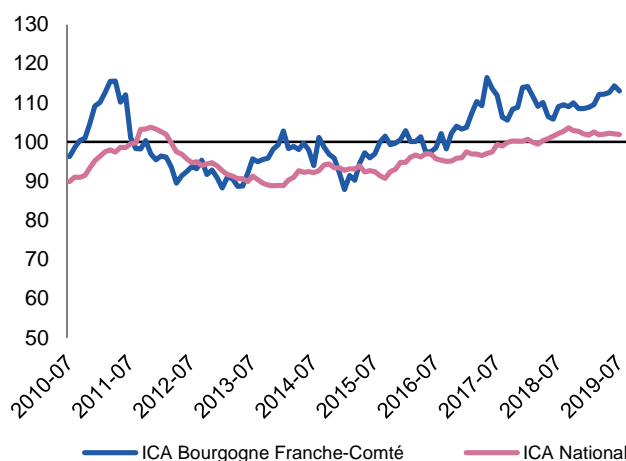
### Indicateurs du Climat des Affaires

Un indicateur du climat des affaires permet une lecture rapide et simplifiée de la situation conjoncturelle. Il résume par une variable synthétique l'évolution des soldes d'opinion qui présentent des évolutions similaires dans le temps. En hausse, il traduit une amélioration du climat conjoncturel ; en baisse, sa dégradation ; 100 = moyenne de longue période.

#### Industrie



#### Services marchands



L'indice régional du climat des affaires dans l'industrie se redresse légèrement en juillet, à 95,5 contre 94,9 en juin.

L'indice régional du climat des affaires dans les services marchands s'est établi à 113 en juillet, en recul d'un point par rapport au mois de juin.

### Dernières enquêtes et statistiques de la Banque de France

Enquête mensuelle de conjoncture : [Cliquer ici](#)

Conjoncture commerce de détail : [Cliquer ici](#)

Défaillances d'entreprises : [Cliquer ici](#)

Accès des entreprises au crédit : [Cliquer ici](#)

Crédits par taille d'entreprise : [Cliquer ici](#)

Les entreprises en Bourgogne-Franche-Comté Bilan 2018, perspectives 2019 - [Cliquer ici](#)



**25,7 %**

Poids des effectifs de l'industrie par rapport à la totalité des effectifs  
(source : ACOSS-URSSAF-31/12/2018)

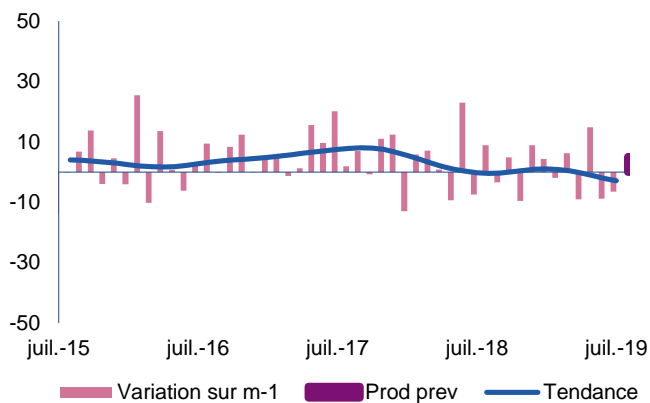
## Industrie

Une baisse de la production et des livraisons a été observée en juillet. Alors que les flux de commandes ont été positifs, la visibilité offerte par les carnets est faible et diminuée, fortement pénalisée par l'industrie automobile. La baisse des effectifs ralentit et une hausse est attendue.

Les prévisions de production sont positives.

### Production passée et prévisions

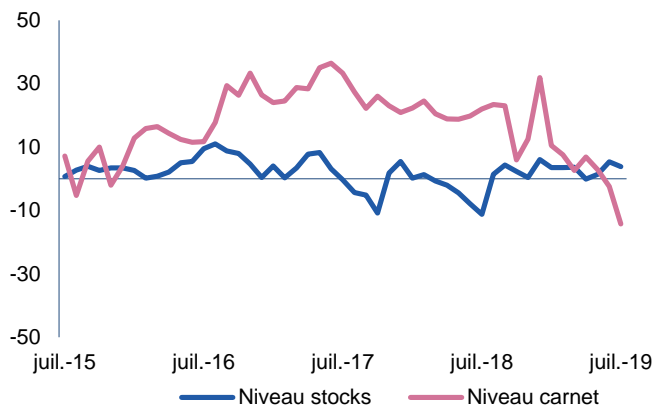
(en solde d'opinions CVS)



L'évolution à la baisse de la production industrielle résulte de tendances divergentes en fonction des secteurs : en hausse dans l'agro-alimentaire et dans les autres produits industriels, en baisse dans les équipements électriques, électroniques et autres machines, et en très forte baisse dans les matériels de transport.

### Situation des carnets et des stocks de produits finis

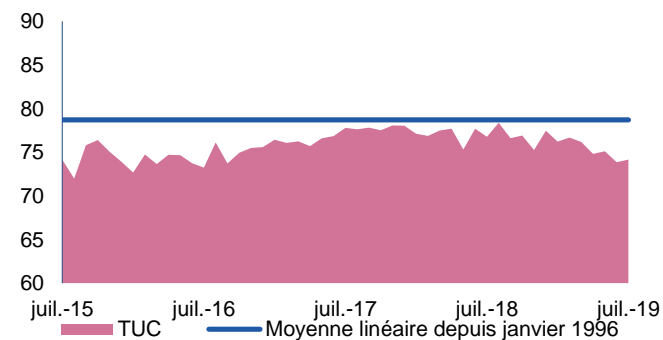
(en solde d'opinions CVS)



La dégradation du solde d'opinions sur les carnets de commandes dans l'industrie régionale découle de celle observée dans la filière automobile.

### Utilisation des capacités de production

(en solde d'opinions CVS)



Le taux d'utilisation des capacités de production dans l'industrie a augmenté de 0,3 point en juillet, à 74,2%.



**10,4 %**

Poids des effectifs du sous-secteur dans la totalité de l'industrie  
(source : ACOSS URSSAF 31/12/2018)

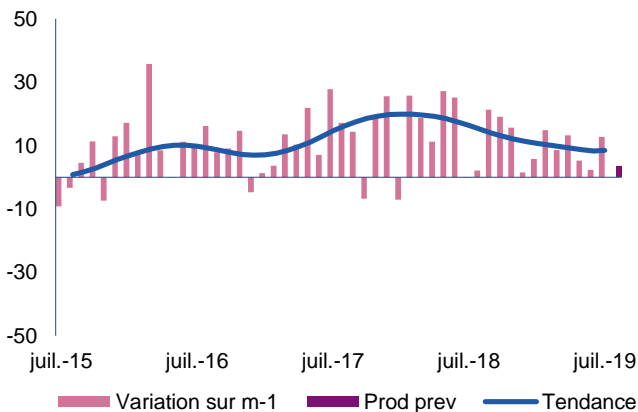
## Fabrication de denrées alimentaires et de boissons

La production est en hausse. Les commandes intérieures augmentent, plus faiblement que celles en provenance de l'étranger. Les prix de vente poursuivent leur progression. Les prix d'achats sont quant à eux en recul. Une hausse des effectifs, notamment intérimaires, est constatée.

Les perspectives de production demeurent prudentes.

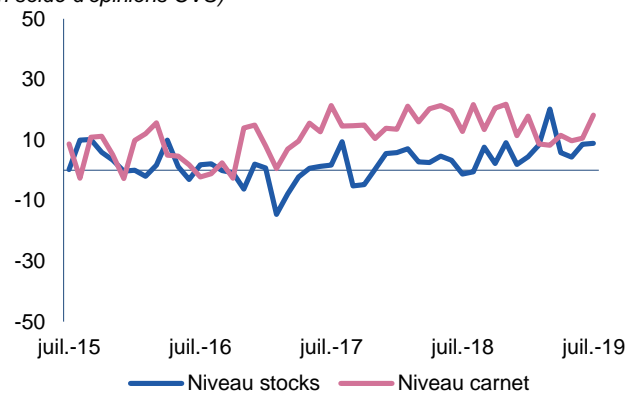
### Production passée et prévisions

(en solde d'opinions CVS)



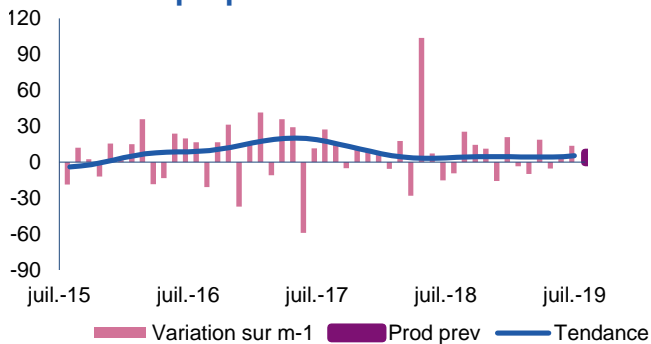
### Situation des carnets et des stocks de produits finis

(en solde d'opinions CVS)



### Sous-secteur

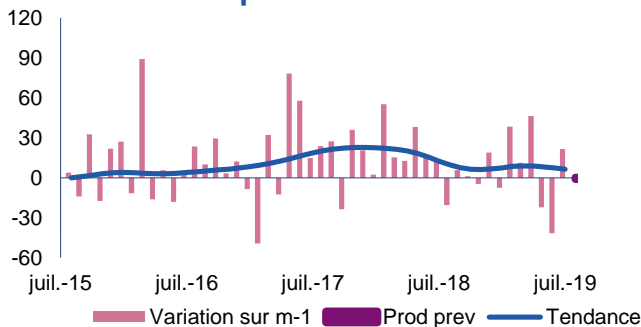
#### Transformation et conservation de la viande et préparation à base de viande



La production est orientée à la hausse. Les commandes sont en légère baisse. Les prix des matières premières se stabilisent. Les prix de vente continuent d'augmenter. Les effectifs sont stables et des recrutements sont prévus. La production devrait continuer de progresser.

### Sous-secteur

#### Fabrication de produits laitiers



La production repart à la hausse. Les commandes sont bien orientées, portées par le marché intérieur. Les prix de vente se contractent légèrement. Les prix des matières premières baissent plus fortement. Les effectifs progressent, essentiellement dans l'intérim. La production devrait se maintenir.



**16,0 %**

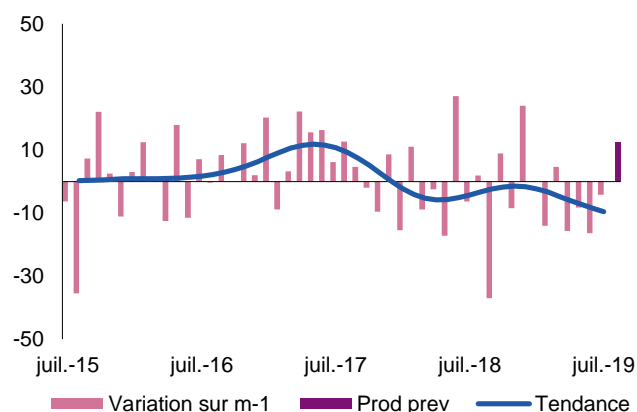
Poids des effectifs du sous-secteur dans la totalité de l'industrie  
(source : ACOSS – URSSAF 31/12/2018)

## Équipements électriques électroniques, informatiques et autres machines

La production et les livraisons ont de nouveau reculé, à un rythme toutefois moindre qu'en juin. Le niveau des carnets se redresse légèrement, demeurant néanmoins insatisfaisant. Les stocks de produits finis poursuivent leur progression, notamment pour mieux anticiper la demande des prochains mois. Le niveau des effectifs tend à baisser. Une hausse de l'activité est prévue.

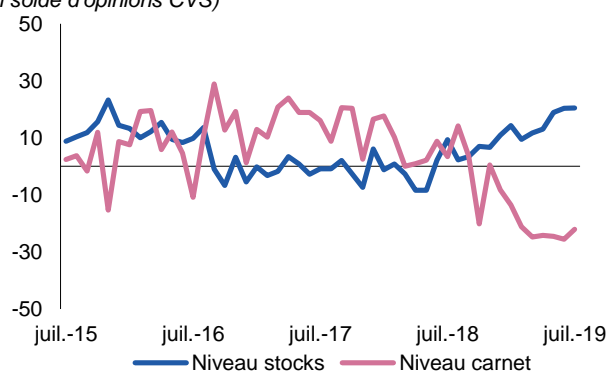
### Production passée et prévisions

(en solde d'opinions CVS)



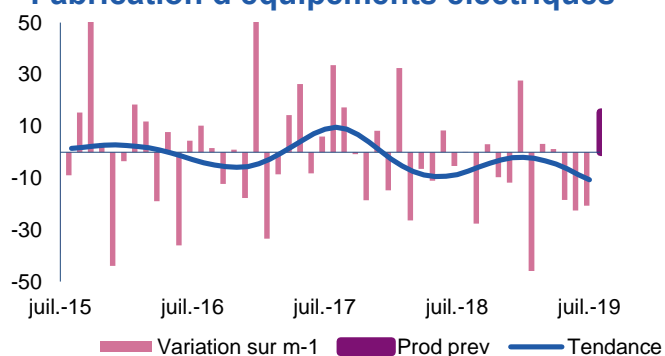
### Situation des carnets et des stocks de produits finis

(en solde d'opinions CVS)



### Sous-secteur

#### Fabrication d'équipements électriques



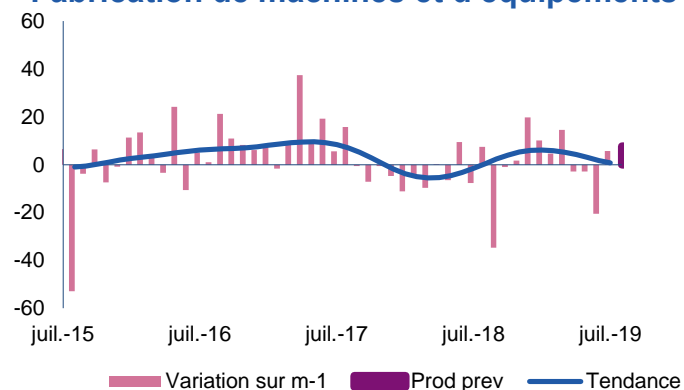
La production et les livraisons diminuent.

Les prises de commandes progressent, surtout en provenance de l'étranger. Les carnets de commandes s'étoffent. Les prix des matières premières sont en hausse, ainsi que les tarifs de vente.

Une reprise de la production est attendue avec un renforcement des effectifs.

### Sous secteur

#### Fabrication de machines et d'équipements



Le niveau de la production progresse.

La demande fléchit, tant à l'export que sur le marché intérieur. Les carnets de commandes se dégarnissent. Les prix des matières premières et les prix de vente sont stables. Le niveau des effectifs est revu à la baisse.

La production devrait encore progresser.



**15,9 %**

Poids des effectifs du sous-secteur dans la totalité de l'industrie  
(source : ACOSS URSSAF 31/12/2018)

## Matériels de transport

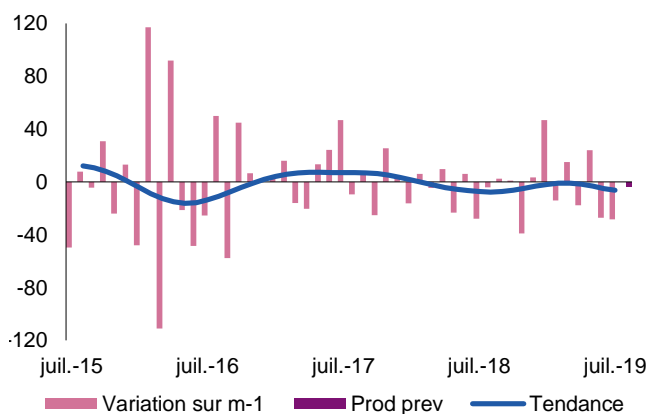
La production et les livraisons ont diminué.

Les prises de commandes progressent, essentiellement à l'export ; les sous-traitants de la filière automobile signalent, quant à eux, des baisses de prises d'ordres. L'opinion sur les carnets se dégrade fortement, traduisant une inquiétude générale sur l'évolution de la demande. Les stocks de produits finis se contractent légèrement et demeurent en-dessous de la normale. La baisse des effectifs s'accélère.

Un ralentissement de la production est de nouveau attendu.

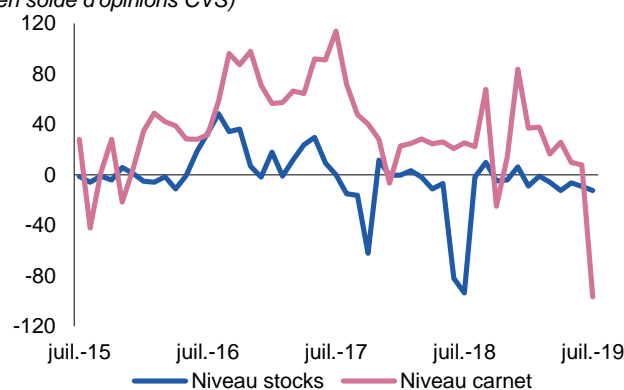
### Production passée et prévisions

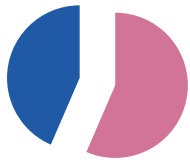
(en solde d'opinions CVS)



### Situation des carnets et des stocks de produits finis

(en solde d'opinions CVS)





**57,6 %**

Poids des effectifs du sous-secteur dans la totalité de l'industrie  
(source : ACOSS – URSSAF 31/12/2018)

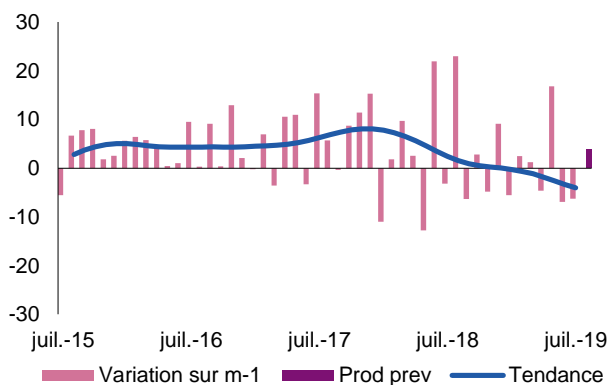
## Autres produits industriels

Textiles, habillement, cuir et chaussure – Industrie chimique – Produits en caoutchouc, plastique et autres produits non métalliques – Métallurgie et produits métalliques – Bois, papier et imprimerie

La baisse de la production se poursuit. Le niveau des commandes reste faible. Les carnets sont jugés corrects. Les prix de vente stagnent, alors que ceux des matières premières s'apprécient quelque peu. Les effectifs se maintiennent. Une hausse de la production est prévue.

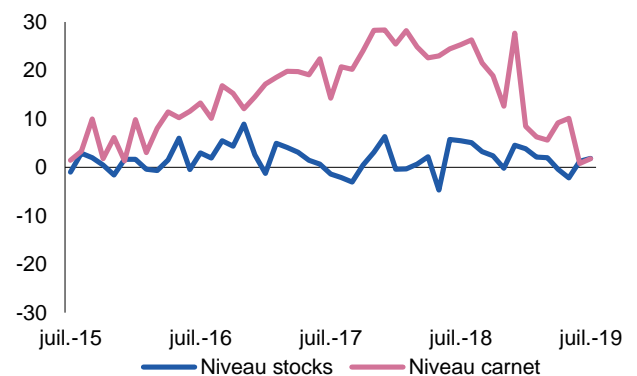
### Production passée et prévisions

(en solde d'opinions CVS)



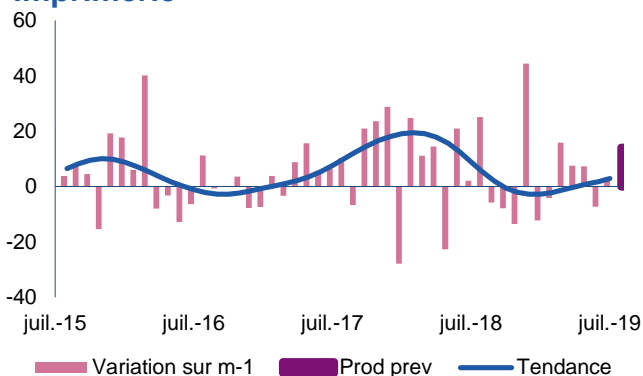
### Situation des carnets et des stocks de produits finis

(en solde d'opinions CVS)



### Sous-secteur

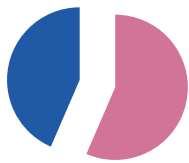
#### Travail du bois, industrie du papier et imprimerie



La production a connu une hausse modeste.

Les commandes reçues se replient, notamment en provenance du marché intérieur. Les carnets demeurent insuffisants. Les prix des matières premières se stabilisent après plusieurs mois de baisse, sous l'effet d'une hausse de la demande chinoise. Les prix de vente continuent de se contracter. Les effectifs sont en baisse et cette tendance devrait perdurer.

Les prévisions d'activité sont favorables.



**57,6 %**

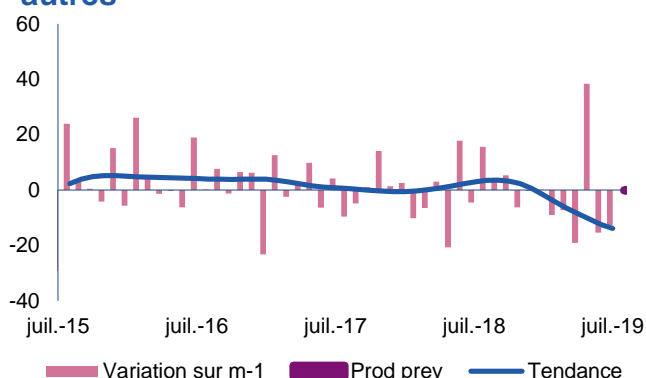
Poids des effectifs du sous-secteur dans la totalité de l'industrie  
(source : ACOSS – URSSAF 31/12/2018)

## Autres produits industriels

Textiles, habillement, cuir et chaussure – Industrie chimique – Produits en caoutchouc, plastique et autres produits non métalliques – Métallurgie et produits métalliques – Bois, papier et imprimerie

### Sous-secteur

#### Produits en caoutchouc, plastique et autres



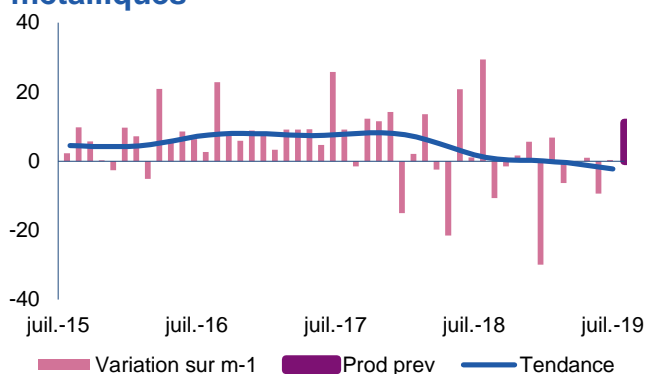
La production s'inscrit à nouveau en baisse significative.

Les commandes se replient. Les prix de vente, comme ceux des matières premières, sont orientés à la hausse. Des recrutements ont été réalisés et cette tendance devrait perdurer, notamment via l'intérim.

Les perspectives sont mesurées.

### Sous-secteur

#### Métallurgie et fabrication de produits métalliques



La production se stabilise.

Le niveau des commandes est toujours soutenu. Les carnets sont jugés corrects. L'érosion des effectifs se poursuit.

Les perspectives de production restent élevées.



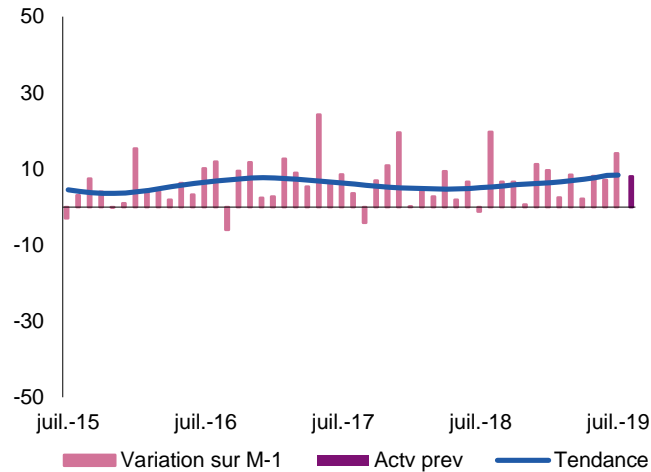
# 44,9 %

Poids des effectifs des services marchands par rapport à la totalité des effectifs de Bourgogne-Franche-Comté  
(source : ACOSS URSSAF -31/12/2018)

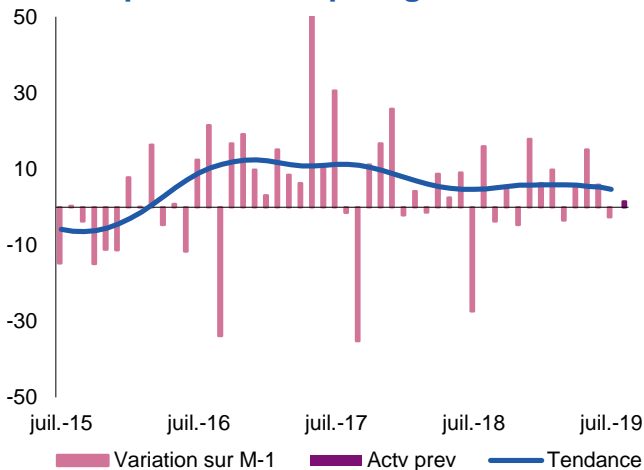
## Services marchands

L'activité s'est accélérée, notamment grâce au dynamisme de l'hébergement-restauration. La hausse des prix se stabilise. La croissance des effectifs, moins élevée que les mois précédents, se poursuit et devrait s'accélérer. Les prévisions sont bonnes.

### Évolution globale - Activité passée et prévisions (en solde d'opinions CVS)



### Sous-secteur Transports et entreposage



L'activité a connu un faible repli.  
La demande, soutenue, a été moins forte qu'en juin. Les effectifs ont légèrement diminué, reflétant les difficultés de recrutement de chauffeurs, mais les embauches devraient reprendre.  
Une hausse modeste de l'activité est attendue.



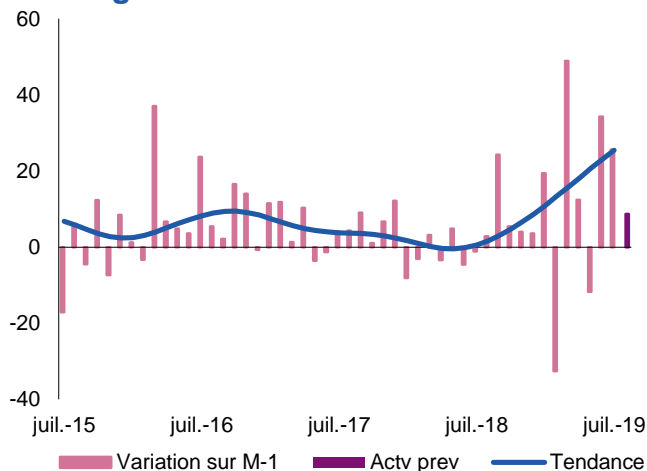


**44,9 %**

Poids des effectifs des services marchands par rapport à la totalité des effectifs de Bourgogne-Franche-Comté  
(source : ACOSS URSSAF -31/12/2018)

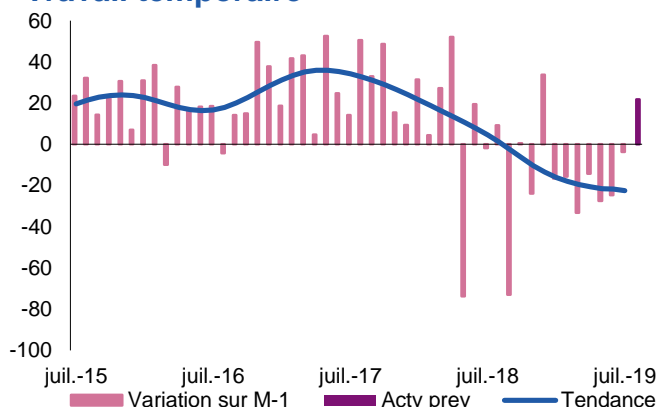
# Services marchands

## Sous-secteur Hébergement-restauration



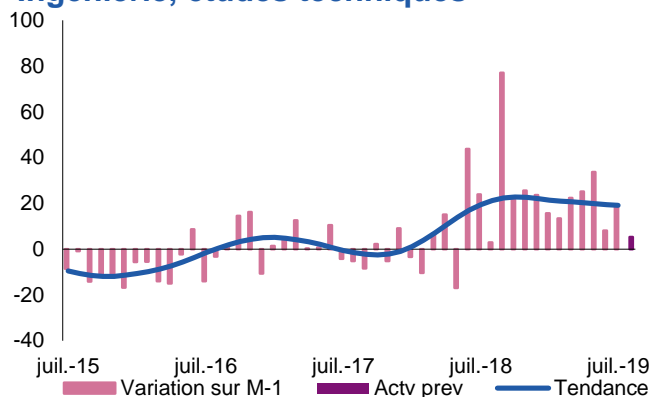
L'activité a progressé.  
La fréquentation a augmenté, en particulier celle de la clientèle française. Certains hôtels baissent leurs tarifs. Les effectifs ont été renforcés. Les prévisions sont favorables.

## Sous-secteur Travail temporaire



L'activité s'est légèrement repliée.  
Les agences signalent à la fois un repli global du marché et un manque de profils à offrir sur les métiers en tension. Les perspectives de court terme demeurent bonnes.

## Sous-secteur Ingénierie, études techniques



L'activité, jugée soutenue, et portée par une demande dynamique, a progressé.  
Les effectifs ont été renforcés et devraient continuer à l'être. Une légère hausse de l'activité est attendue.

## Contactez-nous

### Banque de France Succursale de Dijon

2-4, place de la Banque  
CS 10426  
21004 Dijon Cedex

**Téléphone :**

03 80 50 41 41

**Télécopie :**

03 80 50 41 57

**Courriel :**

[etudes-bfc@banque-france.fr](mailto:etudes-bfc@banque-france.fr)

**Le rédacteur en chef**

Caroline ROBERT  
Responsable de la Direction des Affaires Régionales

**Le directeur de la publication**

François BAVAY  
Directeur Régional