

Progrès mesurés de l'activité en décembre.

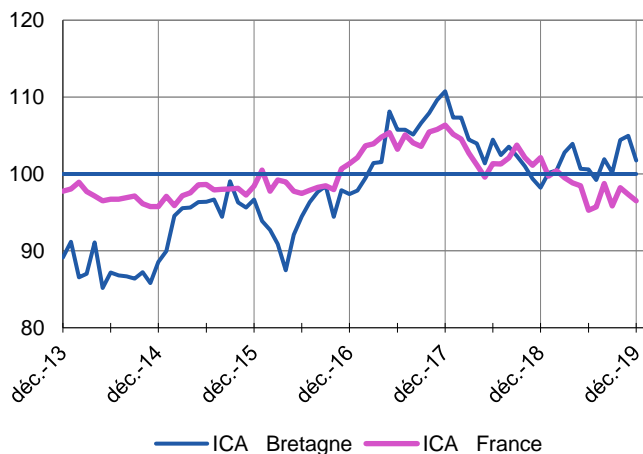
Prévisions prudentes dans l'industrie mais orientées à la hausse dans les autres secteurs.

## Enquêtes mensuelles

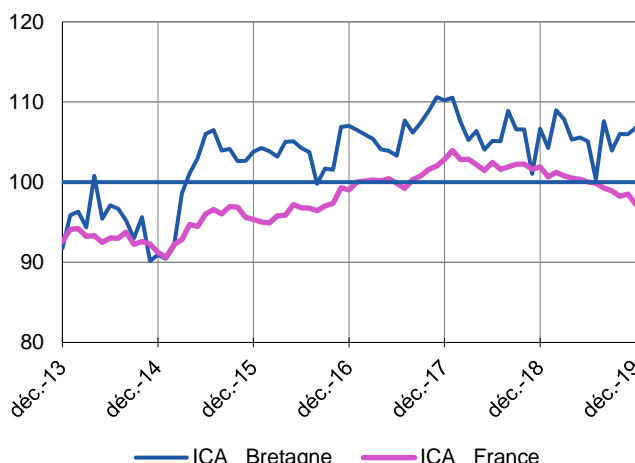
### Indicateurs du Climat des Affaires

Un indicateur du climat des affaires permet une lecture rapide et simplifiée de la situation conjoncturelle. Il résume par une variable synthétique l'évolution des soldes d'opinion qui présentent des évolutions similaires dans le temps. En hausse, il traduit une amélioration du climat conjoncturel ; en baisse, sa dégradation ; 100 = moyenne de longue période.

#### Industrie



#### Services marchands



L'indicateur du climat des affaires dans l'industrie a reculé de 3 points, retrouvant son niveau d'août 2019.

Dans les services marchands, l'indicateur du climat des affaires, déjà à un niveau élevé, s'est encore élevé d'un point.

## Enquête trimestrielle

### Bâtiment et Travaux Publics

L'activité s'est développée moins rapidement dans le bâtiment et est apparue en recul dans les travaux publics.

Au prochain trimestre, globalement, l'activité s'inscrirait en hausse.



Accédez aux dernières actualités économiques et financières, ainsi qu'aux données détaillées

Dernières enquêtes et statistiques nationales de la Banque de France :

[CONSULTER >](#)

Enquête mensuelle de conjoncture

Commerce de détail

[CONSULTER >](#)

Accès des entreprises au crédit

[CONSULTER >](#)

Informations sur les entreprises :

[CONSULTER >](#)

Crédit aux sociétés non financières

[CONSULTER >](#)

Coût du crédit aux entreprises

Défaillances d'entreprise

[CONSULTER >](#)



**18,0 %**

Poids des effectifs salariés de l'industrie par rapport à la totalité des effectifs salariés tous secteurs confondus

(source : ACOSS-URSSAF au 31/12/2018)

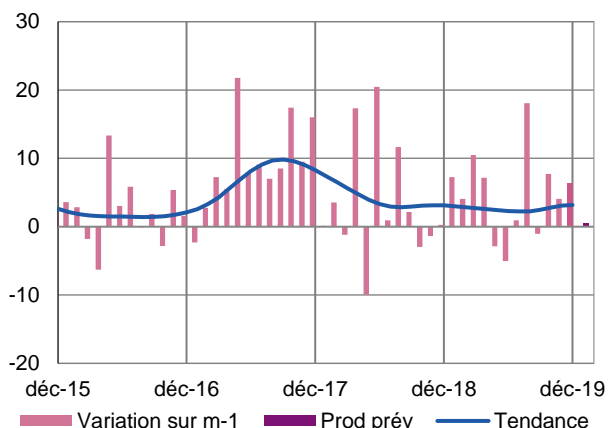
## Industrie

La production industrielle a faiblement augmenté.

Prochainement, une stagnation de l'activité est attendue.

### Production passée et prévisions

(en solde d'opinions CVS)



En décembre, la production a marqué de menus progrès.

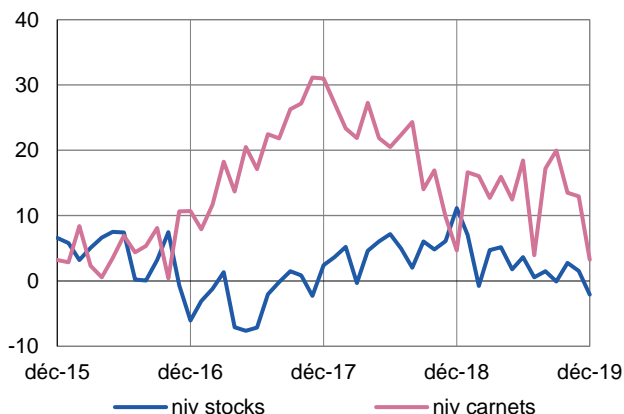
Malgré des difficultés à embaucher toujours importantes, les effectifs ont été renforcés sur la période.

Le renchérissement, bien tangible, des prix des matières premières s'est prolongé et les prix de vente ont été ajustés en proportion.

Les prévisions à court terme tablent sur un niveau de production inchangé.

### Situation des carnets et des stocks de produits finis

(en solde d'opinions CVS)



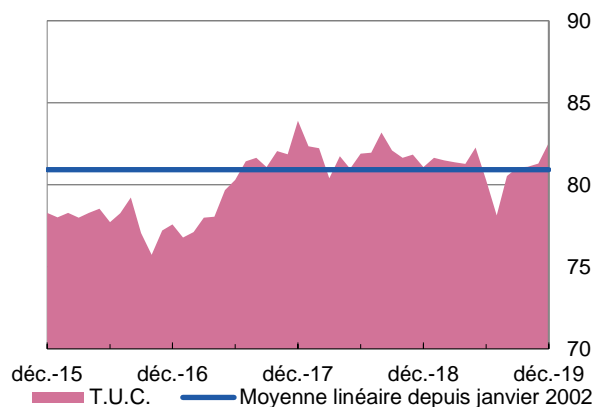
Le volume des commandes nouvelles a un peu baissé, sous l'effet d'une moindre animation sur le marché intérieur.

Les carnets restent cependant correctement pourvus mais, désormais, sans marge de sécurité.

Les stocks de produits finis sont toujours bien adaptés au niveau actuel de l'activité.

### Utilisation des capacités de production

(en pourcentage)



A un mois d'intervalle, le taux d'utilisation des capacités de production ressort, de nouveau, en augmentation.



**40,8 %**

Poids des effectifs salariés du sous-secteur dans la totalité des effectifs salariés de l'industrie

(source : ACOSS-URSSAF au 31/12/2018)

## Fabrication de denrées alimentaires et de boissons

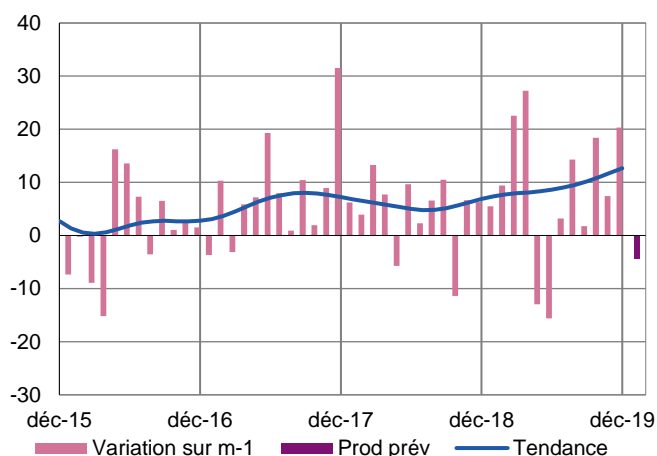
La production s'est accélérée en décembre.

La demande s'est un peu appréciée et, en fin de mois, les carnets de commandes restent correctement garnis.

À très court terme, les prévisions tablent sur un léger effritement des volumes produits.

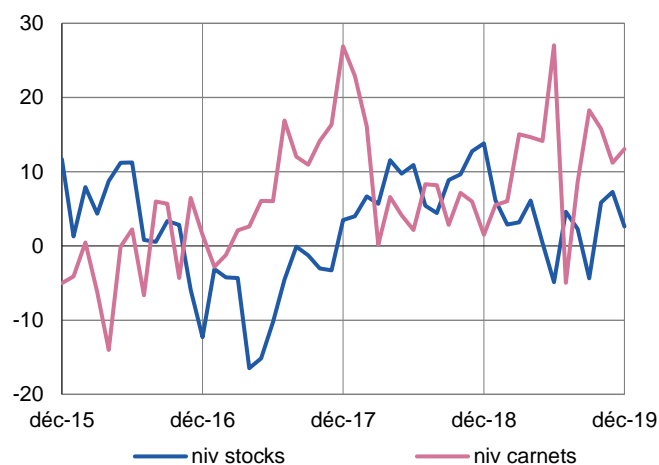
### Production passée et prévisions

(en solde d'opinions CVS)



### Situation des carnets et des stocks de produits finis

(en solde d'opinions CVS)



### Transformation et conservation de la viande de boucherie

La production s'est contractée. La demande s'est aussi comprimée mais de manière moins marquée. L'appréciation positive sur l'état des carnets de commandes est restée d'actualité.

Tout en demeurant bien perceptible, le renchérissement des prix des matières premières s'est ralenti.

Eu égard à des stocks de produits finis toujours un peu excédentaires, la production progresserait moins rapidement lors des prochaines semaines.

### Fabrication de produits laitiers

Comparée à novembre, les volumes produits sont apparus en hausse.

Le prix de la matière première s'est encore élevé.

Les stocks de produits finis se sont un peu alourdis.

En présence de carnets de commandes jugés insuffisamment remplis, à brève échéance, les industriels anticipent une progression limitée des volumes produits.



**12,4 %**

Poids des effectifs salariés du sous-secteur dans la totalité des effectifs salariés de l'industrie

(source : ACOSS-URSSAF au 31/12/2018)

## Équipements électriques électroniques, informatiques et autres machines

La production a marqué des avancées ténues.

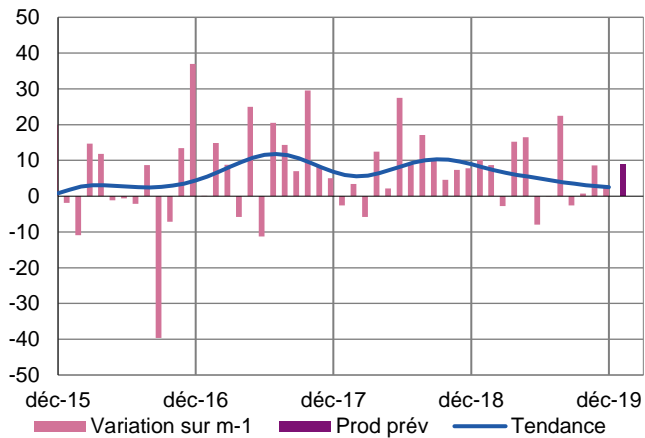
La demande s'est nettement amoindrie, si bien que le jugement positif porté sur le niveau des carnets d'ordres est moins favorable qu'en novembre.

Les recrutements se sont poursuivis.

À un horizon proche, la production devrait gagner un peu en consistance.

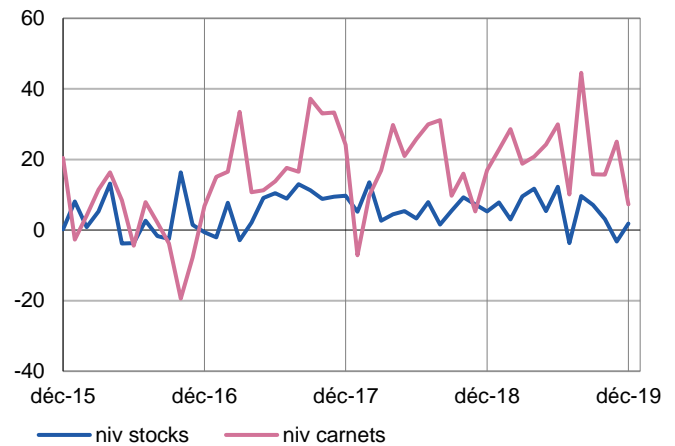
### Production passée et prévisions

(en solde d'opinions CVS)



### Situation des carnets et des stocks de produits finis

(en solde d'opinions CVS)



### Produits informatiques, électroniques et optiques

La production s'est intensifiée en décembre mais, dans le même temps, les flux de commandes nouvelles, sur le marché intérieur comme en provenance de l'étranger, ont significativement évolué à la baisse.

En fin de mois, le niveau des carnets a baissé, tout en restant jugé encore correct.

Pour janvier, les professionnels prévoient une quasi-stabilité des fabrications.

### Machines et équipements

La production et la demande globale se sont sensiblement repliées. Pour autant, à fin décembre, les carnets de commandes sont jugés convenablement garnis.

Dans l'immédiat, malgré des stocks de produits finis un peu lourds, un redressement de la production est escompté.



**7,6 %**

Poids des effectifs salariés du sous-secteur dans la totalité des effectifs salariés de l'industrie

(source : ACOSS-URSSAF au 31/12/2018)

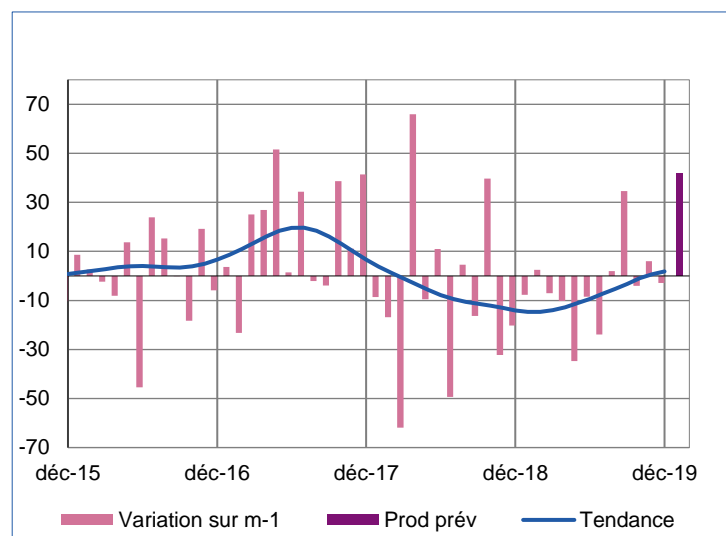
## Matériels de transport

La production a, certes, légèrement reculé en décembre mais, sans changement, les capacités de production ont été très sollicitées.

Parallèlement, la demande globale s'est réduite, de sorte que le niveau des carnets est, désormais, considéré un peu en dessous de la normale. Dans un avenir proche, la production devrait nettement se redresser.

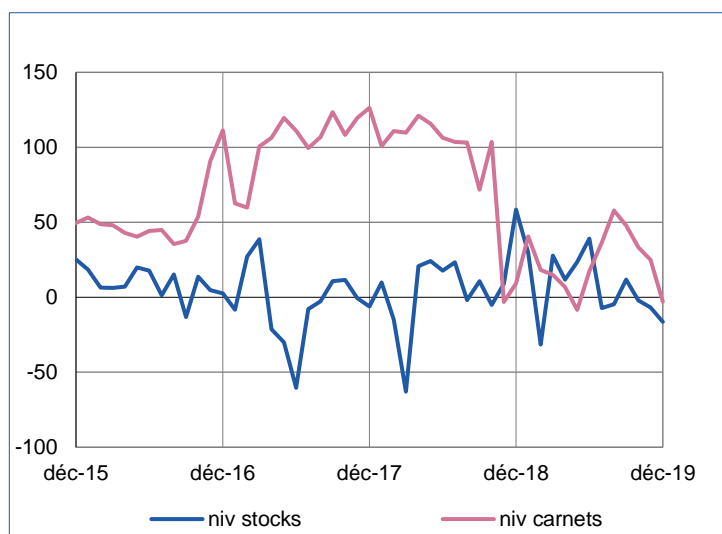
### Production passée et prévisions

(en solde d'opinions CVS)



### Situation des carnets et des stocks de produits finis

(en solde d'opinions CVS)





**39,1 %**

Poids des effectifs salariés du sous-secteur dans la totalité des effectifs salariés de l'industrie

(source : ACOSS-URSSAF au 31/12/2018)

## Autres produits industriels

Textiles, habillement, cuir et chaussure – Industrie chimique – Produits en caoutchouc, plastique et autres produits non métalliques – Métallurgie et produits métalliques – Bois, papier et imprimerie

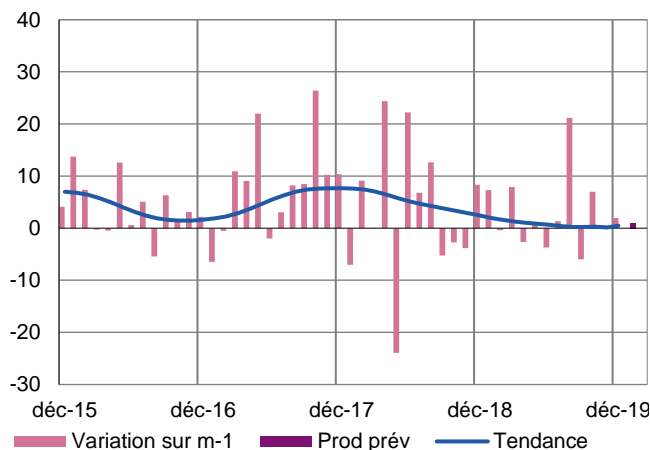
La production s'est faiblement étoffée en décembre.

Un rétrécissement de la demande est intervenu. Le niveau des carnets de commandes est normal, sans plus.

À court terme, les industriels prévoient une reconduction du niveau actuel de production.

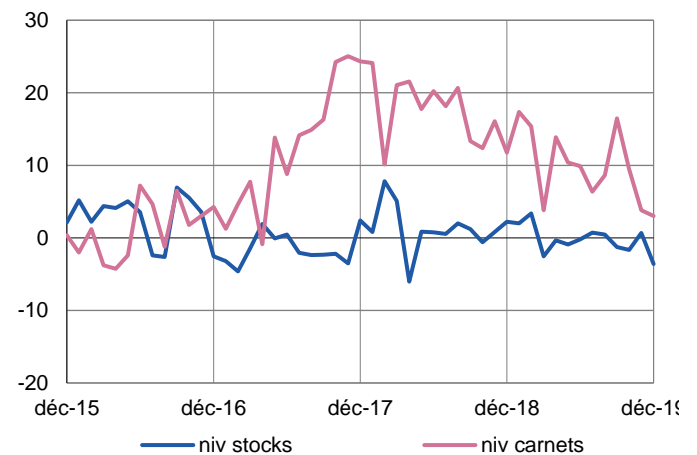
### Production passée et prévisions

(en solde d'opinions CVS)



### Situation des carnets et des stocks de produits finis

(en solde d'opinions CVS)



### Bois, papier, imprimerie

La production, et la demande globale, ressortent à un niveau supérieur à celui de novembre. Les carnets ont gagné en fermeté.

Les stocks de produits finis se sont un peu regarnis, à un niveau très proche de la situation estimée normale.

À bref délai, les industriels anticipent un simple maintien des volumes produits.

### Produits en caoutchouc et en plastique

La production s'est infléchie tandis que la demande s'est franchement contractée.

Les stocks de produits finis sont, selon les professionnels, un peu faibles, la production devrait croître modérément lors de la période immédiatement à venir.

### Autres produits minéraux non métalliques

Après deux mois de hausse, la production s'est stabilisée. La demande globale n'a pas enregistré d'avancées et les carnets de commandes sont normaux, sans aucune marge de sécurité.

En début d'année, une accentuation mesurée de la production est envisagée.

### Métallurgie et produits métalliques

La production a progressé au même rythme qu'en novembre.

Malgré une stagnation des entrées d'ordres étrangers, la demande s'est légèrement raffermie. Le niveau des carnets d'ordres est estimé meilleur, tous en étant largement perfectible.

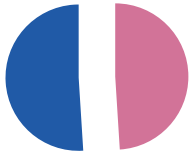
Sur la période à venir, les volumes produits ne varieraient pas.

### Autres industries manufacturières, réparation et installation de machines

Un rebond de la production est intervenu en décembre.

De façon plus contenue, la demande globale a suivi une trajectoire identique. L'état des carnets de commandes en fin de mois est perçu comme étant moins favorable, mais pas anormal pour autant.

Pour le proche avenir, les anticipations d'activité sont très prudentes puisqu'elles tablent sur un très léger retrait.



**55.4 %**

Poids des effectifs salariés des services marchands par rapport à la totalité des effectifs salariés tous secteurs confondus

(source : ACOSS-URSSAF au 31/12/2018)

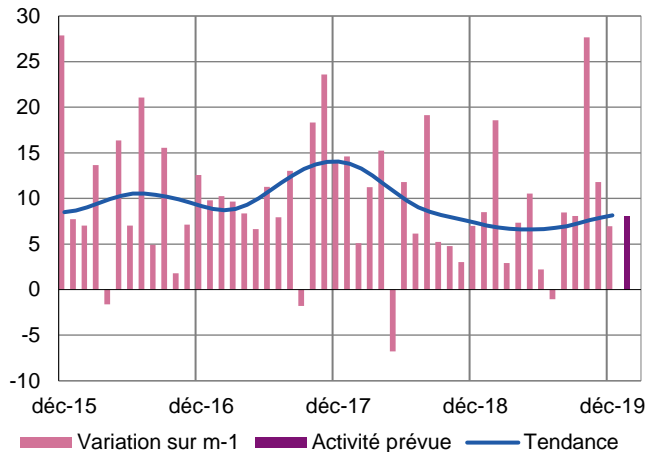
## Services marchands

L'évolution de l'activité est restée positive en décembre.

Pour le début de l'année, les dirigeants anticipent un renforcement de l'activité.

### Activité passée et prévisions

(en solde d'opinions CVS)



L'activité continue à se développer sur un rythme cependant plus modeste.

La demande globale est restée significative, elle devrait se renforcer au cours des semaines à venir.

Les dirigeants continuent de renforcer leurs équipes malgré les difficultés de recrutement.

Les prévisions tablent sur un renforcement de l'activité pour les semaines à venir.

### Réparation automobile

La progression de l'activité a été moins forte en décembre.

L'effectif s'est très légèrement contracté.

La demande resterait stable, si bien que les professionnels n'anticipent qu'une progression très modeste du volume d'affaires.

### Transports et entreposage

Ce mois-ci, l'activité a été nettement plus dynamique. Sous l'effet d'une hausse significative des entrées d'ordres étrangers, la demande a progressé.

Le secteur prévoit de poursuivre les recrutements.

Demande et activité resteraient orientés positivement.

### Hébergement

La demande étant moins dynamique, la croissance du nombre de nuitées est moins forte que précédemment.

La demande garderait son orientation favorable.

L'activité resterait en hausse pour les semaines à venir.

### Activités d'architecture, d'ingénierie, de contrôles techniques

Du fait d'une demande en progression plus modérée, l'activité s'est stabilisée sur la période.

Le renforcement des effectifs est toujours prévu par les dirigeants.

La demande se redresserait nettement en janvier, si bien que les prévisions tablent sur une intensification de l'activité.

### Publicité et études de marché

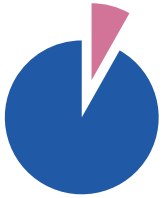
Pour le deuxième mois consécutif, la demande s'est contractée, l'activité aussi.

Bien que la demande se redresse légèrement, les perturbations en cours n'incitent pas les dirigeants à être positifs pour les semaines à venir.

### Activités liées à l'emploi

L'activité s'est contractée en fin d'année, du fait d'une demande atone.

Les prévisions d'activité sont beaucoup plus positives pour le proche avenir.



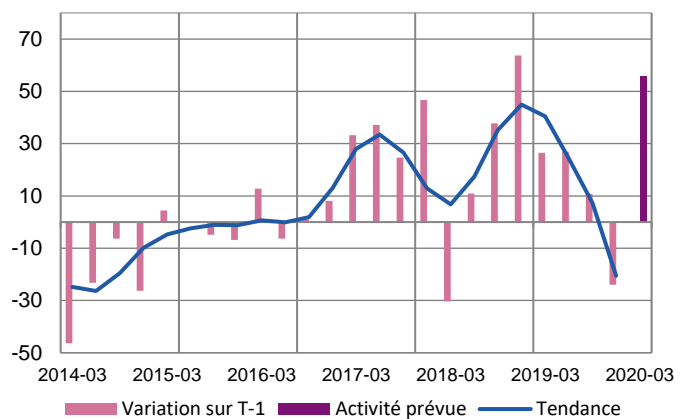
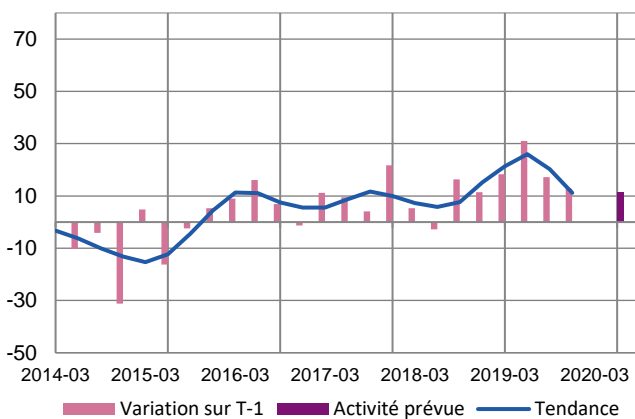
**8,2 %**

Poids des effectifs salariés du bâtiment et des travaux publics par rapport à la totalité des effectifs salariés tous secteurs confondus (source : ACOSS-URSSAF au 31/12/2018)

## Bâtiment et Travaux Publics (Enquête trimestrielle)

Évolution de l'activité contrastée sur le dernier trimestre : développement moins fort dans le bâtiment et retrait pour les entreprises de travaux publics, pénalisées par des conditions climatiques difficiles rendant les sols très humides. Les carnets de commandes se renouvellent et gardent un volume satisfaisant. Les recrutements se poursuivent dans tous les compartiments. Les dirigeants réévaluent avec prudence le prix des devis.

L'activité s'inscrirait en hausse sensible, sauf dans le gros œuvre où elle se stabiliserait.



### Bâtiment

#### Gros œuvre

Les carnets de commandes sont restés bien garnis, si bien que l'activité a continué à croître au 4<sup>ème</sup> trimestre. Les recrutements se sont poursuivis sur un rythme plus modeste. Les hausses du prix des devis sont prudentes.

Pour le trimestre à venir, les dirigeants tablent sur une stabilisation de leur production au même niveau.

#### Second œuvre

La progression de l'activité a été moins forte que sur la période précédente. La demande significative, notamment en entretien-rénovation, a permis de conforter les carnets de commandes. Les recrutements se poursuivent et ne devraient pas faiblir début 2020.

La croissance de l'activité serait plus dynamique au cours de la période à venir.

### Travaux publics

L'activité s'est nettement contractée sur la période. Les conditions climatiques ont rendu les terrains très humides, les travaux ont été difficiles, voire retardés sur certains chantiers. Les carnets de commandes sont toujours jugés confortables par nos interlocuteurs.

Les prix des devis augmentent toujours.

Bien que le marché du travail soit compliqué, les effectifs progressent.

Les prévisions sont résolument optimistes pour la période à venir si les conditions hivernales ne viennent pas compliquer les chantiers.

Directeur de publication : Hervé MATTEI, Directeur Régional de la Banque de France

Rédacteur en chef : Vincent ROCHE, Directeur des affaires régionales

### Contactez-nous :

Banque de France  
Succursale de Rennes  
25 rue de la Visitation  
35000 RENNES

Rédacteur : Patrick ROLANDIN  
Responsable du pôle économique régional  
Téléphone : 02 99 25 12 45  
Courriel : 0682-EMC-ut@banque-france.fr