

En février, très légère contraction de la production dans l'industrie et croissance limitée dans les services marchands.

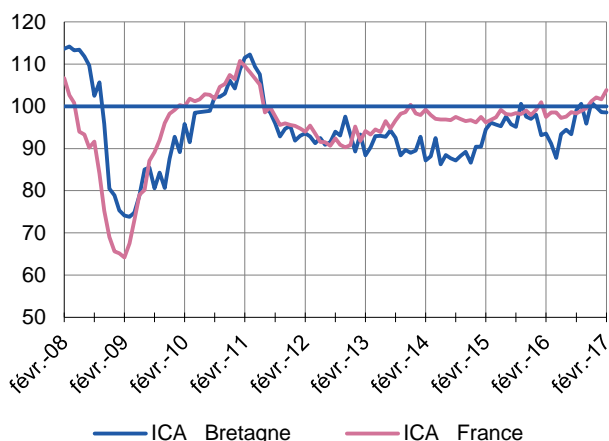
Quels que soient les secteurs, les perspectives sont favorables.

Enquêtes mensuelles

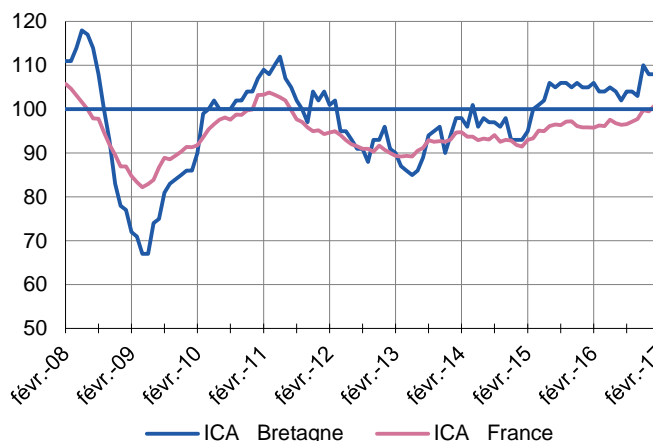
Indicateurs du Climat des Affaires

Un indicateur du climat des affaires permet une lecture rapide et simplifiée de la situation conjoncturelle. Il résume par une variable synthétique l'évolution des soldes d'opinion qui présentent des évolutions similaires dans le temps. En hausse, il traduit une amélioration du climat conjoncturel ; en baisse, sa dégradation ; 100 = moyenne de longue période.

Industrie



Services marchands



En février, l'indicateur du climat des affaires dans l'industrie s'est stabilisé et reste positionné sous son niveau moyen de longue période.

Dans les services marchands, l'indicateur du climat des affaires n'a pas varié en février et se maintient donc au-dessus de sa moyenne de longue période.

Enquête trimestrielle

Bâtiment et Travaux Publics

Au 4^{ème} trimestre 2016, l'activité a poursuivi son redressement.

Lors des trois prochains mois, cette orientation favorable devrait s'amplifier.

Dernières enquêtes et statistiques nationales de la Banque de France

Conjoncture industrie, services, bâtiment – [Cliquer ici](#)

Investissements, marges et situation de trésorerie dans l'industrie, le commerce de gros et les travaux publics – [Cliquer ici](#)

Commerce de détail – [Cliquer ici](#)

Défaillances d'entreprises – [Cliquer ici](#)

Accès des entreprises au crédit – [Cliquer ici](#)

Crédits par taille d'entreprises – [Cliquer ici](#)



18,5 %

Poids des effectifs salariés de l'industrie par rapport à la totalité des effectifs salariés tous secteurs confondus

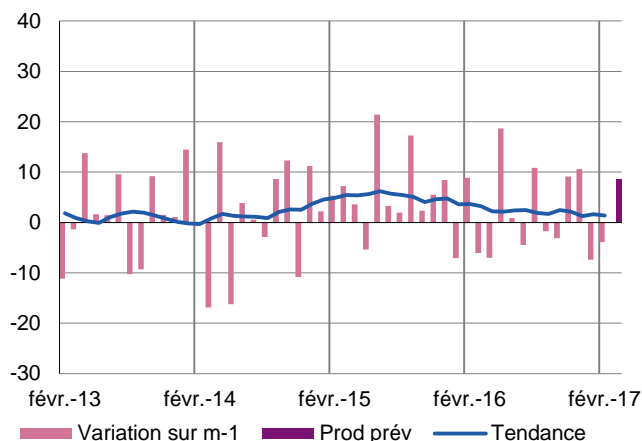
(source : ACOSS-URSSAF au 31/12/2015)

Industrie

Nouvel effritement de l'activité industrielle en février
mais les perspectives restent favorables.

Production passée et prévisions

(en solde d'opinions CVS)



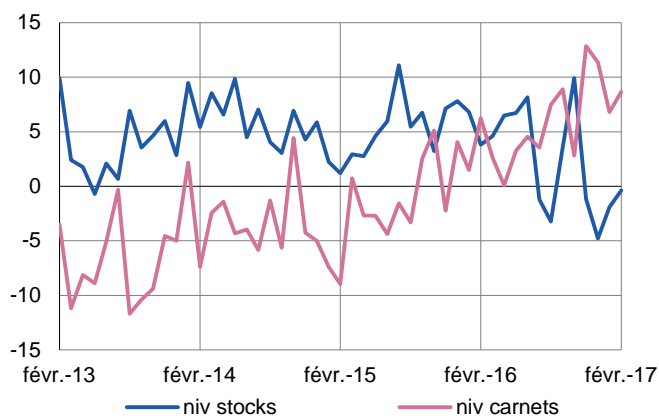
Pour le deuxième mois consécutif la production industrielle s'est légèrement repliée en février.

L'industrie évolue toujours dans un environnement de pressions à la hausse du coût matière répercutées seulement en partie dans les prix des produits finis.

Les chefs d'entreprise maintiennent des prévisions positives pour les mois à venir.

Situation des carnets et des stocks de produits finis

(en solde d'opinions CVS)

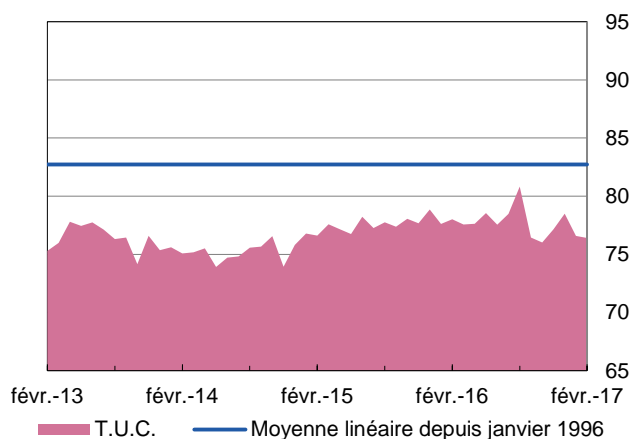


Les commandes ayant de nouveau progressé, la situation des carnets d'ordres reste satisfaisante.

Les stocks de produits finis sont désormais considérés comme ayant atteint un niveau normal.

Utilisation des capacités de production

(en pourcentage)



Ayant peu évolué d'un mois sur l'autre, le taux d'utilisation des capacités de production reste positionné largement sous sa moyenne linéaire de longue période.



37,1 %

Poids des effectifs salariés du sous-secteur dans la totalité des effectifs salariés de l'industrie

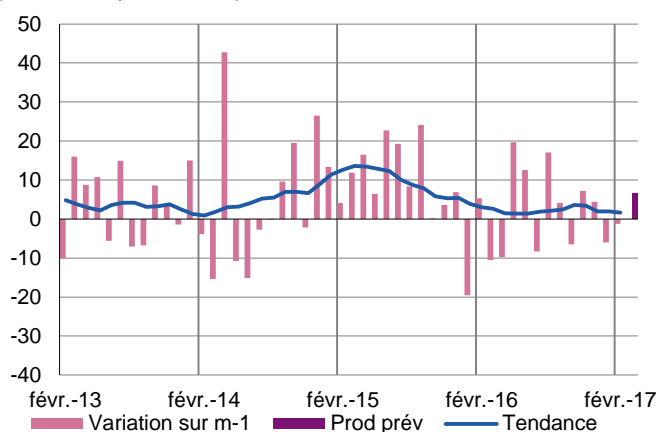
(source : ACOSS-URSSAF au 31/12/2015)

Fabrication de denrées alimentaires et de boissons

Moindre érosion de l'activité alors que la demande globale, soutenue par les marchés extérieurs, retrouvait le chemin d'une légère croissance. En février, le secteur a vu se confirmer une hausse significative des prix de la matière première, non répercutée en totalité sur les conditions de vente. Malgré des carnets un peu en dessous du niveau jugé normal, les perspectives de production sont légèrement orientées à la hausse.

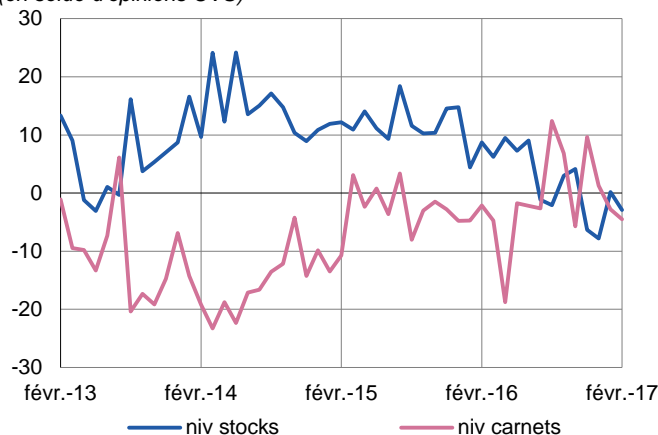
Production passée et prévisions

(en solde d'opinions CVS)



Situation des carnets et des stocks de produits finis

(en solde d'opinions CVS)



Transformation et conservation de la viande de boucherie

La contraction de la production enregistrée le mois précédent a perduré en février. Une même tendance a également été constatée sur les commandes globales, la progression des exportations n'ayant pas totalement contrebalancé l'orientation négative de la demande intérieure. Les stocks se sont de nouveau contractés légèrement, restant sous un niveau jugé normal.

Bien que les carnets soient toujours considérés comme insuffisants, les professionnels tablent sur une intensification des volumes au cours des prochains mois.

Fabrication de produits laitiers

Nouvelle très légère baisse de la production, les marchés d'exportation pesant sur le niveau de demande globale.

Les carnets d'ordres largement garnis permettent d'anticiper une accélération de l'activité au cours des prochains mois malgré un niveau de stocks supérieur à la normale.



12,2 %

Poids des effectifs salariés du sous-secteur dans la totalité des effectifs salariés de l'industrie

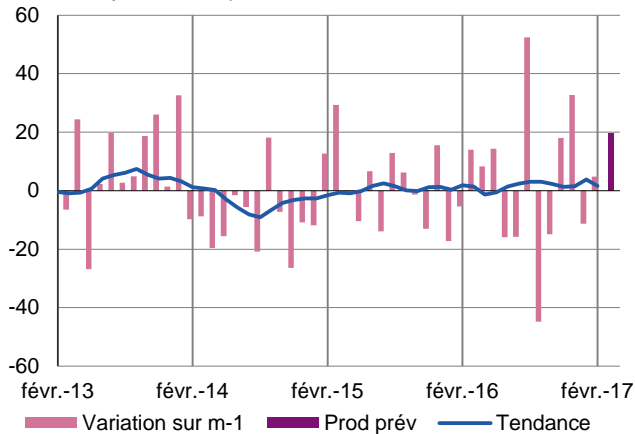
(source : ACOSS-URSSAF au 31/12/2015)

Équipements électriques électroniques, informatiques et autres machines

La production, qui s'était dégradée en janvier, a peu évolué durant le mois sous revue alors que la demande se contractait sous l'influence d'un marché intérieur moins dynamique. Les carnets se maintiennent toutefois à un bon niveau, ce qui permet d'anticiper une accélération de l'activité au cours des prochains mois.

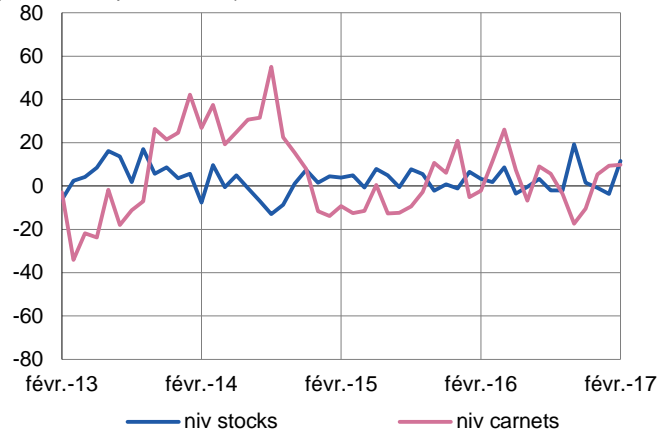
Production passée et prévisions

(en solde d'opinions CVS)



Situation des carnets et des stocks de produits finis

(en solde d'opinions CVS)



Produits informatiques, électroniques et optiques

Faisant suite au repli de janvier, février a vu l'activité se redresser légèrement malgré une demande globale en contraction significative liée à l'évolution négative de la demande intérieure.

Si les stocks sont désormais considérés comme normaux, les carnets de commandes jugés un peu limités amènent les chefs d'entreprise à prévoir un nouveau ralentissement de la production.

Machines et équipements

En dépit d'une demande globale en croissance, tant sur le marché intérieur qu'à l'exportation, la production s'est de nouveau légèrement contractée durant le mois.

La consistance des carnets de commandes permet toutefois d'anticiper une accélération des fabrications malgré un niveau de stocks jugé un peu élevé.



9,4 %

Poids des effectifs salariés du sous-secteur dans la totalité des effectifs salariés de l'industrie

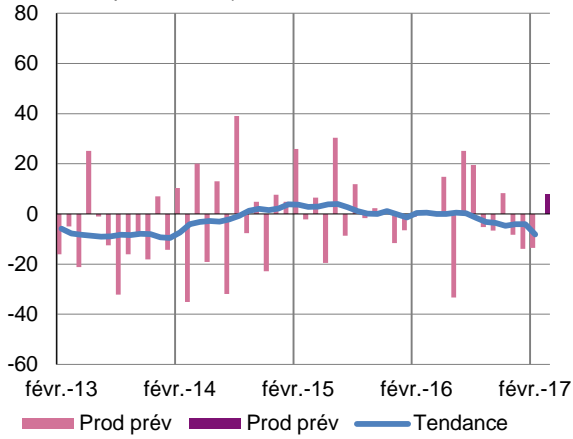
(source : ACOSS-URSSAF au 31/12/2015)

Matériels de transport

Nouvel effritement de la production en février. La demande globale s'est également contractée sous l'influence d'un repli du marché intérieur alors que la demande provenant de l'étranger progressait significativement. Les carnets sont toutefois jugés largement garnis par les chefs d'entreprise, ce qui devrait permettre un retournement favorable de l'activité.

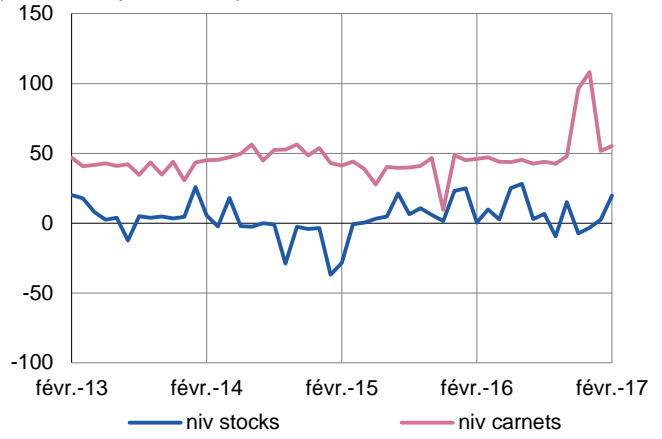
Production passée et prévisions

(en solde d'opinions CVS)



Situation des carnets et des stocks de produits finis

(en solde d'opinions CVS)





41,4 %

Poids des effectifs salariés du sous-secteur dans la totalité des effectifs salariés de l'industrie

(source : ACOSS-URSSAF au 31/12/2015)

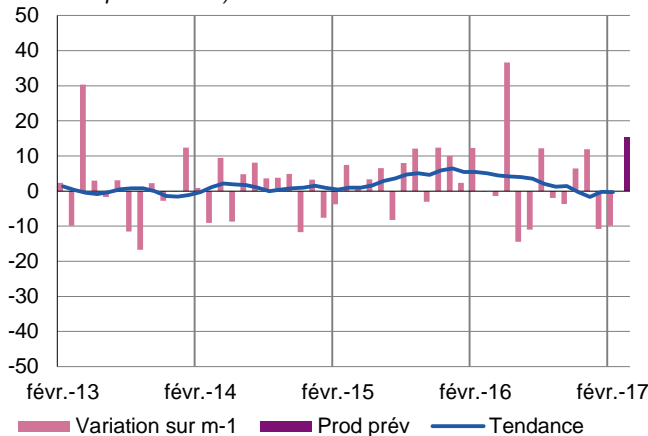
Autres produits industriels

Textiles, habillement, cuir et chaussure – Industrie chimique – Produits en caoutchouc, plastique et autres produits non métalliques – Métallurgie et produits métalliques – Bois, papier et imprimerie

La production s'est de nouveau effritée en février, dans des proportions comparables au mois précédent. Les carnets de commandes jugés bien garnis et des stocks un peu limités devraient permettre une accélération prochaine de la production. Les industriels évoluent toujours dans un environnement de hausse du coût matière.

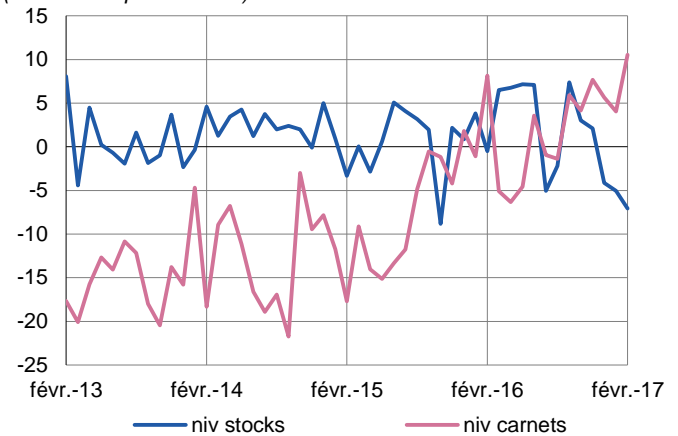
Production passée et prévisions

(en solde d'opinions CVS)



Situation des carnets et des stocks de produits finis

(en solde d'opinions CVS)



Bois, papier, imprimerie

Nouvelle dégradation de l'activité en février, la demande globale se contractant principalement sous l'influence des ordres provenant de l'étranger.

Les carnets de commandes sont, comme en janvier, jugés insuffisants par les professionnels qui anticipent toutefois une accélération des fabrications au cours des prochains mois.

Produits en caoutchouc et en plastique

Légère progression de l'activité dans ce secteur en février alors que la demande globale, impactée par un repli des ordres provenant de l'étranger, s'est un peu contractée. Le secteur évolue depuis plusieurs mois dans un environnement de hausse du coût matière.

Le niveau jugé satisfaisant des carnets de commandes permet toutefois d'anticiper une croissance des volumes au cours des prochains mois.

Autres produits minéraux non métalliques

Nouveau repli de la production, après celui connu en janvier. La demande globale a progressé toutefois significativement à la faveur du dynamisme du marché intérieur, la demande provenant de l'étranger se contractant sensiblement.

Les stocks jugés normaux et les carnets de commandes plutôt favorables doivent assurer une légère amélioration de l'activité au cours des prochains mois.

Métallurgie et produits métalliques

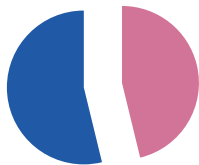
En février, la production a encore baissé. En revanche, la demande globale a de nouveau progressé, tant en provenance du marché intérieur que de l'étranger. Dans ce secteur également, les pressions à la hausse sur le coût matière restent fortes.

Le niveau des stocks jugé insuffisant et celui des carnets d'ordres plutôt satisfaisant permettent d'anticiper une progression d'activité pour la période à venir.

Autres industries manufacturières, réparation et installation de machines

La production s'est contractée en février après un mois de janvier déjà en repli. Toutefois la demande a progressé sous l'influence d'un volume de commandes provenant du marché intérieur en croissance.

Les carnets sont jugés satisfaisants et les chefs d'entreprise tablent sur une accélération significative des fabrications au cours des prochains mois.



47,0 %

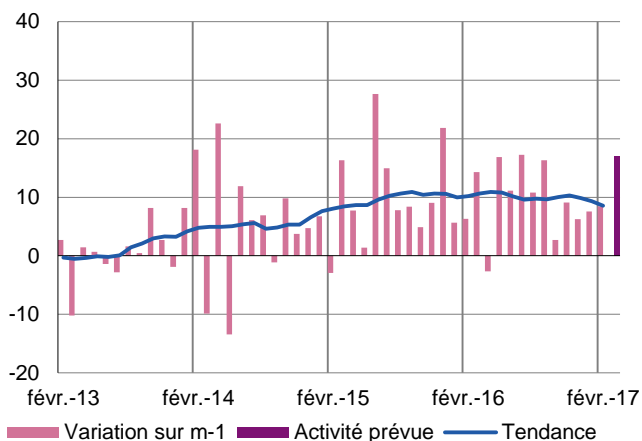
Poids des effectifs salariés des services marchands par rapport à la totalité des effectifs salariés tous secteurs confondus
(source : ACOSS-URSSAF au 31/12/2015)

Services marchands

En février, une croissance qui s'est prolongée et dont l'ampleur devrait s'amplifier lors des prochaines semaines.

Services marchands

Activité passée et prévisions
(en salde d'opinions CVS)



Dans la continuité de l'évolution constatée le mois précédent, l'activité et la demande globale se sont encore raffermies.

Le renforcement des effectifs s'est prolongé tandis que les prix des prestations ont poursuivi leur hausse.

Les trésoreries ont préservé leur aisance antérieure.

À court terme, l'activité devrait s'accélérer.

Réparation automobile

En février, l'activité et la demande globale ont retrouvé une trajectoire haussière.

Le niveau des effectifs, qui s'est amélioré, devrait permettre d'accompagner une nouvelle hausse de l'activité attendue à terme rapproché.

Transports et entreposage

Faisant suite à la forte progression enregistrée en janvier, l'activité et la demande globale se sont un peu repliées. Le contexte de hausse significative des prix des prestations est resté d'actualité.

Les effectifs ont été étoffés en vue d'un redémarrage prochain de l'activité.

Hébergement

Rapporté aux mois précédents, le raffermissement de l'activité et de la demande globale s'est avéré de moindre ampleur. Ce mois-ci, les effectifs se sont seulement maintenus.

Les prévisions d'activité sont raisonnablement optimistes.

Activités d'architecture, d'ingénierie, de contrôles techniques

À la pause observée en janvier, a succédé un très léger retrait de l'activité. Cependant la demande globale a affiché des avancées et le renforcement des effectifs s'est poursuivi.

À bref délai, redressement de l'activité et nouvelle hausse des effectifs sont les hypothèses retenues par les chefs d'entreprise.

Publicité et études de marché

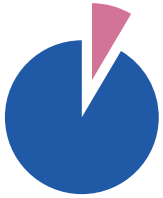
En février, un rebond de l'activité a été noté. Dans le même temps, la demande globale a été éte et les effectifs orientés à la baisse.

Dans un avenir proche, une diminution de l'activité est prévue.

Activités liées à l'emploi

Au cours du mois sous revue, l'activité et la demande globale se sont accélérées. Le niveau des effectifs a peu évolué.

Pour les mois qui arrivent, les perspectives de croissance significative ne sont pas remises en cause.



8,5 %

Poids des effectifs salariés du bâtiment et des travaux publics par rapport à la totalité des effectifs salariés tous secteurs confondus
(source : ACOSS-URSSAF au 31/12/2015)

Bâtiment et Travaux Publics (Enquête trimestrielle)

Le 4^{ème} trimestre 2016 a confirmé l'amélioration perçue tout au long de l'année. L'activité a continué de s'améliorer au sein du bâtiment. Dans les travaux publics, la situation semble enfin avoir cessé de se dégrader et les premiers signaux de redémarrage sont même perçus mais dans un contexte toujours difficile. Quelques soient les secteurs d'activité, on note que les carnets de commandes se regarnissent progressivement. Les prix des devis ne baissent plus mais demeurent sous tension à un niveau très bas.

Les prévisions des professionnels du secteur s'avèrent plutôt optimistes pour les trois mois qui viennent.

Bâtiment

Gros œuvre

La remontée de l'activité, tendance amorcée fin 2015, s'est confirmée au 4^{ème} trimestre 2016. Sur le marché de la construction neuve de logements, la situation s'est améliorée grâce à un regain d'activité sur le marché du logement collectif et, à un degré moindre, de l'individuel pur. En revanche, le secteur de l'individuel groupé a été orienté à la baisse.

Sur le créneau du « non résidentiel », les volumes sont restés relativement faibles du fait d'un niveau d'investissement privé qui reste très insuffisant et d'une demande publique en baisse régulière. Par segment, on note une érosion progressive des chantiers se rapportant aux bâtiments d'« élevage » tandis qu'un maintien est constaté dans le domaine des bâtiments industriels.

La reconstitution des plans de charge s'est poursuivie. Les prix des devis auraient cessé de baisser pour enfin atteindre ce qui pourrait être un point bas. Pour autant, leur niveau extrêmement faible continue de peser sur les résultats des entreprises et, de façon inchangée, un certain nombre d'entre-elles font état de trésoreries toujours très tendues.

Pour le premier trimestre 2017, les prévisions des professionnels du secteur sont optimistes, tout en évoquant une reprise non encore pérenne sur le créneau de la construction non résidentielle.

Second œuvre

Au cours du 4^{ème} trimestre 2016, l'activité s'est stabilisée à un niveau convenable mais en retrait de ce qui été escompté. La progression régulière des ventes immobilières dans l'ancien a continué de fournir au segment de l'entretien-amélioration un apport non négligeable via, principalement, les travaux de rénovation à l'initiative des nouveaux propriétaires.

Les carnets de commandes restent trop étroits et les difficultés de trésorerie persistantes évoquées par un certain nombre d'entreprises interpellent sur leur capacité à financer dans de bonnes conditions un éventuel rebond d'activité.

Pour les trois prochains mois, les perspectives sont raisonnablement positives.

Travaux publics

Le 4^{ème} trimestre 2016 a confirmé la fin de la dégradation de la situation. Pour le moment, le contexte demeure toutefois fragile, la réduction des budgets des collectivités locales et des réorganisations actuelles des organes décisionnels dans le cadre de la loi NOTRe ayant pour conséquence le report d'un volant non négligeable d'investissements.

Les carnets de commandes ont un peu regagné en consistance mais dans des proportions encore insuffisantes.

Les prix des prestations sont toujours sous tension et une proportion importante d'entreprises du secteur reste fragilisée.

Compte tenu du cycle électoral programmé fin du premier semestre, en 2017, la reprise devrait être très progressive.

Directeur de publication : **Jean-Pascal PREVET**, Directeur Régional de la Banque de France

Rédacteur en chef : **Pascal CHEMELAT**

Contactez-nous

Banque de France
Succursale de Rennes
25 rue de la Visitation
35000 RENNES

Téléphone : 02 99 25 12 12
Télécopie : 02 99 25 12 25
Courriel : 0682-EMC-ut@banque-france.fr