

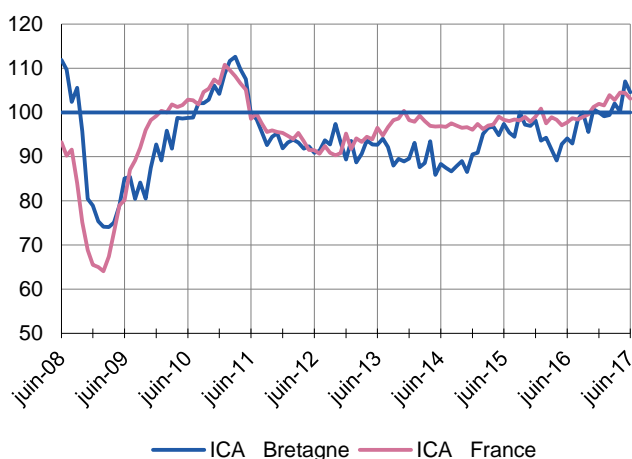
Bonne orientation de l'activité dans l'industrie, comme dans les services marchands.  
Prévisions toujours favorables.

## Enquêtes mensuelles

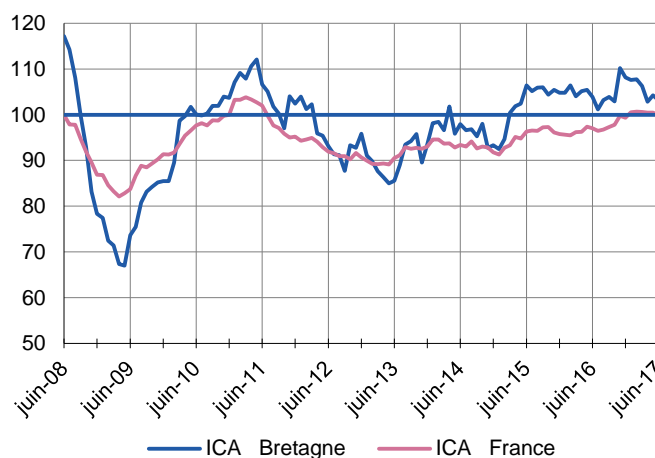
### Indicateurs du Climat des Affaires

Un indicateur du climat des affaires permet une lecture rapide et simplifiée de la situation conjoncturelle. Il résume par une variable synthétique l'évolution des soldes d'opinion qui présentent des évolutions similaires dans le temps. En hausse, il traduit une amélioration du climat conjoncturel ; en baisse, sa dégradation ; 100 = moyenne de longue période.

#### Industrie



#### Services marchands



En juin, l'indicateur du climat des affaires dans l'industrie a reculé de 2 points mais se maintient à un niveau élevé.

L'indicateur du climat des affaires dans les services marchands a perdu 1 point, tout en restant favorablement positionné.

## Enquête trimestrielle

### Bâtiment et Travaux Publics

Consolidation de la reprise dans le bâtiment.

Demande encore faible dans les travaux publics mais perspectives de reprise au 2<sup>ème</sup> semestre.

### Dernières enquêtes et statistiques nationales de la Banque de France

Conjoncture industrie, services, bâtiment – [Cliquer ici](#)

Investissements, marges et situation de trésorerie dans l'industrie, le commerce de gros et les travaux publics – [Cliquer ici](#)

Commerce de détail – [Cliquer ici](#)

Défaillances d'entreprises – [Cliquer ici](#)

Accès des entreprises au crédit – [Cliquer ici](#)

Crédits par taille d'entreprises – [Cliquer ici](#)



**18,5 %**

Poids des effectifs salariés de l'industrie par rapport à la totalité des effectifs salariés tous secteurs confondus

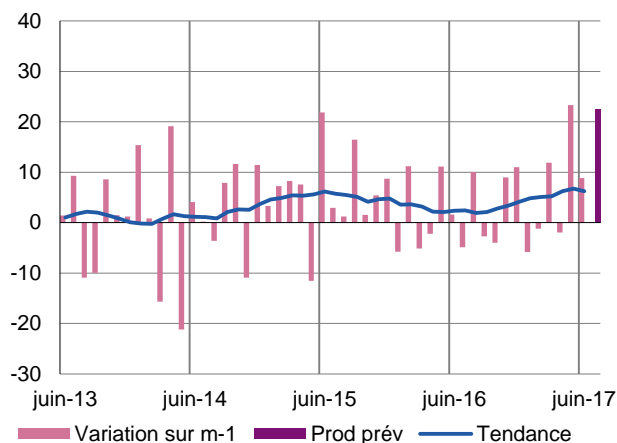
(source : ACOSS-URSSAF au 31/12/2015)

## Industrie

L'activité industrielle est restée bien orientée en juin.  
Les perspectives demeurent positives.

### Production passée et prévisions

(en solde d'opinions CVS)



En juin, l'activité industrielle a de nouveau progressé mais dans une moindre mesure que lors du mois précédent, la demande extérieure, en repli, ayant impacté les rythmes de fabrication.

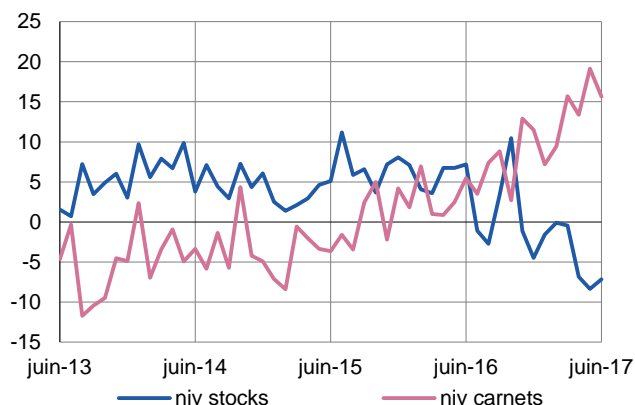
Les effectifs se sont de nouveau renforcés.

Bien que le coût matière ait eu tendance à se contracter, les prix de vente ont continué à progresser légèrement.

La trajectoire reste orientée à la hausse, tant en production qu'en évolution de l'emploi.

### Situation des carnets et des stocks de produits finis

(en solde d'opinions CVS)

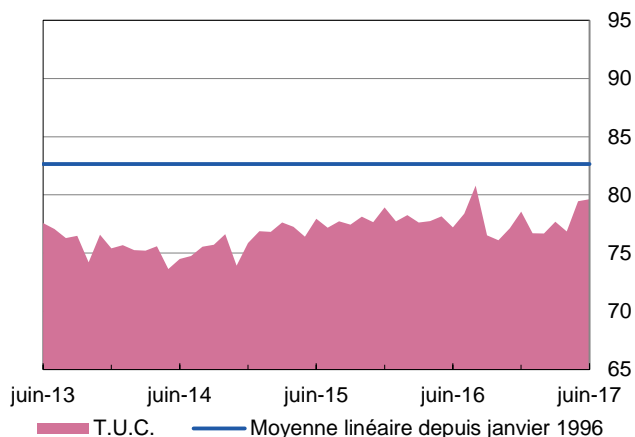


Malgré une moindre croissance de la demande, les carnets de commandes sont toujours considérés comme satisfaisants.

Le niveau des stocks reste particulièrement bas.

### Utilisation des capacités de production

(en pourcentage)



D'un mois sur l'autre, le taux d'utilisation des capacités de production évolue peu et demeure donc sous sa moyenne de longue période.



**37,1 %**

Poids des effectifs salariés du sous-secteur dans la totalité des effectifs salariés de l'industrie

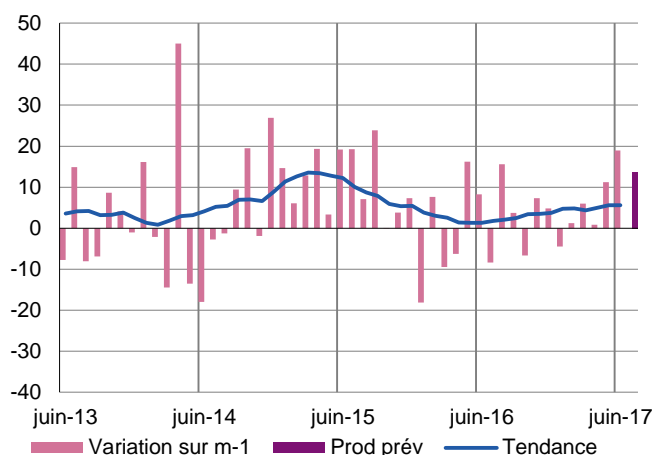
(source : ACOSS-URSSAF au 31/12/2015)

## Fabrication de denrées alimentaires et de boissons

Malgré une demande extérieure en léger repli, la production s'est accélérée en juin, nécessitant un accroissement des effectifs. Contrairement au mois précédent, les professionnels ont vu le coût matière se réduire ; pour autant, ils ont maintenu leurs prix de vente. Malgré des carnets jugés juste normaux, les fabrications devraient s'accélérer à court terme en raison de stocks insuffisants.

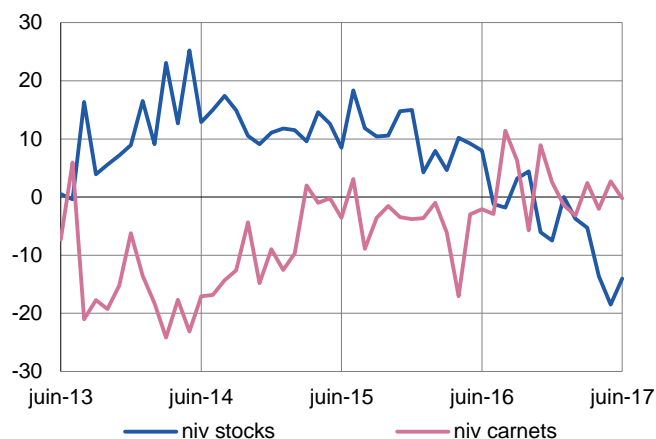
### Production passée et prévisions

(en solde d'opinions CVS)



### Situation des carnets et des stocks de produits finis

(en solde d'opinions CVS)



### Transformation et conservation de la viande de boucherie

Après le repli des mois passés, l'activité s'est accélérée sous l'effet d'une demande interne particulièrement dynamique et malgré une demande extérieure qui connaissait un repli sensible. En dépit de stocks inférieurs à la normale, la faiblesse des carnets de commandes amène les professionnels à tabler sur une simple stabilisation de l'activité à bref délai.

### Fabrication de produits laitiers

Après une hausse significative en mai, la contraction de la demande internationale a pesé sur l'activité qui s'est repliée.

Les carnets d'ordres, qui se sont dégarnis, laissent entrevoir un léger repli des fabrications au cours des prochains mois.



**12,2 %**

Poids des effectifs salariés du sous-secteur dans la totalité des effectifs salariés de l'industrie

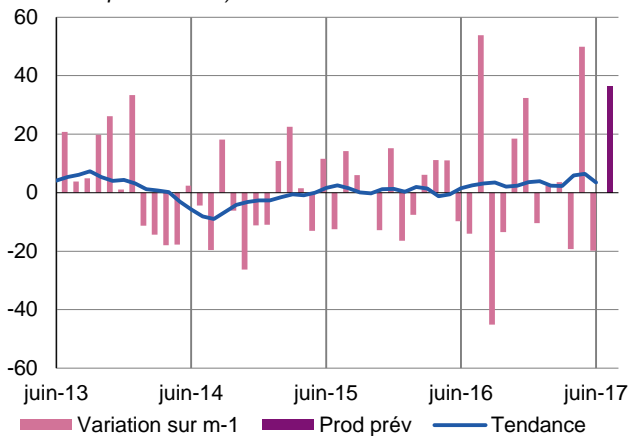
(source : ACOSS-URSSAF au 31/12/2015)

## Équipements électriques électroniques, informatiques et autres machines

Le rebond de la demande enregistré en mai ne s'est pas confirmé durant le mois, les commandes internes, comme l'exportation, se repliant significativement. Toutefois, les carnets de commandes restant correctement garnis, les professionnels prévoient un redressement sensible de l'activité lors des mois à venir.

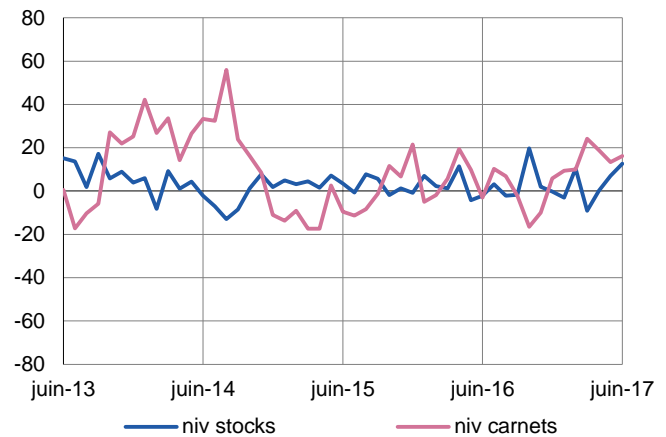
### Production passée et prévisions

(en solde d'opinions CVS)



### Situation des carnets et des stocks de produits finis

(en solde d'opinions CVS)



### Produits informatiques, électroniques et optiques

Après le rebond intervenu en mai, la demande a significativement diminué durant le mois, tant en interne qu'à l'exportation.

À terme rapproché, les carnets d'ordres qui restent néanmoins correctement garnis, autorisent des prévisions positives

### Machines et équipements

La croissance des fabrications enregistrée en mai s'est prolongée en juin, la demande, tant nationale qu'internationale, restant bien orientée. Le niveau élevé des carnets de commandes permet d'anticiper une nouvelle progression de l'activité au cours des prochains mois.



**9,4 %**

Poids des effectifs salariés du sous-secteur dans la totalité des effectifs salariés de l'industrie

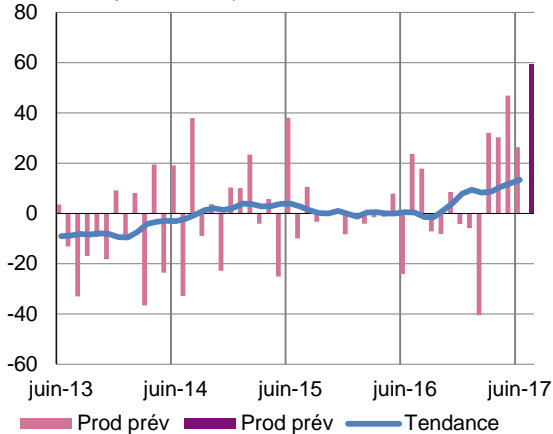
(source : ACOSS-URSSAF au 31/12/2015)

## Matériels de transport

Maintien d'une bonne orientation de la production dans le secteur, liée principalement à l'accélération des cadences dans l'industrie automobile. Le taux d'utilisation des capacités de production évolue peu d'un mois sur l'autre mais dans un contexte de renforcement des effectifs. Dans un avenir proche, les fabrications devraient encore s'amplifier.

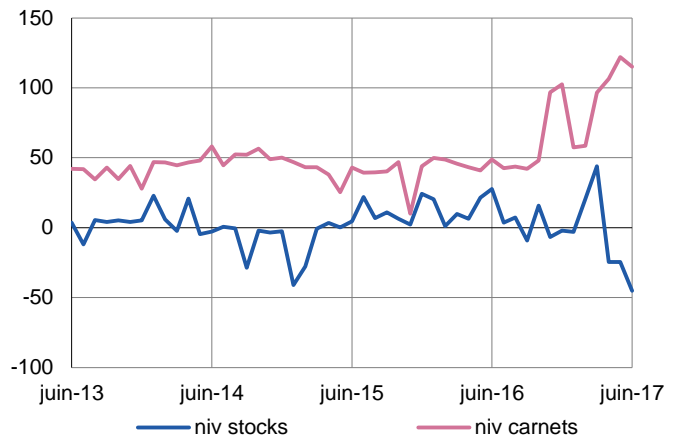
### Production passée et prévisions

(en solde d'opinions CVS)



### Situation des carnets et des stocks de produits finis

(en solde d'opinions CVS)





**41,4 %**

Poids des effectifs salariés du sous-secteur dans la totalité des effectifs salariés de l'industrie

(source : ACOSS-URSSAF au 31/12/2015)

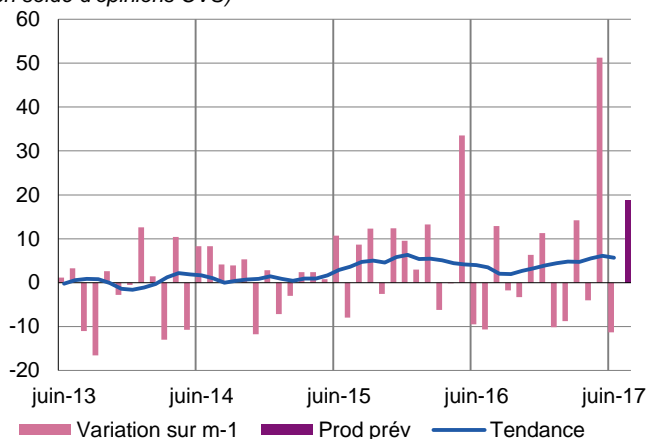
## Autres produits industriels

**Textiles, habillement, cuir et chaussure – Industrie chimique – Produits en caoutchouc, plastique et autres produits non métalliques – Métallurgie et produits métalliques – Bois, papier et imprimerie**

Après le rebond noté en mai, la production a diminué en raison d'une inflexion de la demande, tant interne qu'internationale. Les effectifs se sont toutefois légèrement renforcés et cette tendance devrait perdurer. Le niveau des carnets de commandes, jugé au-dessus de la normale, permet d'anticiper un accroissement de la production au cours des prochains mois.

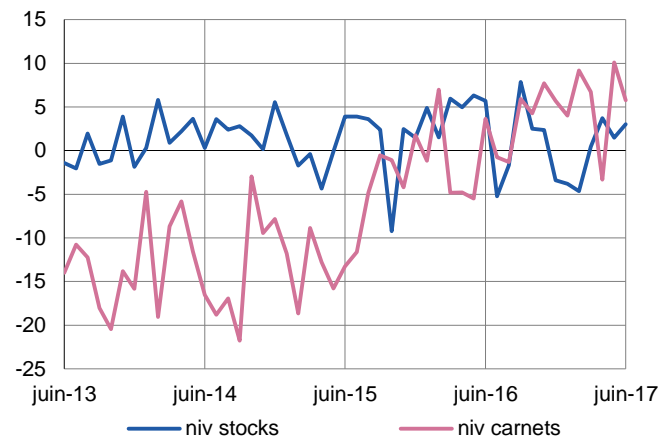
### Production passée et prévisions

(en solde d'opinions CVS)



### Situation des carnets et des stocks de produits finis

(en solde d'opinions CVS)



#### Bois, papier, imprimerie

Malgré un repli de la demande à l'export, l'activité a légèrement progressé en juin. Le secteur a connu une hausse sensible du coût de la matière. Les professionnels tablent sur une nouvelle progression des fabrications à court terme.

#### Produits en caoutchouc et en plastique

Sous l'impact d'une moindre demande interne, la production s'est repliée en juin. Le secteur a également subi un renchérissement du coût des approvisionnements en matières premières. Le niveau des carnets de commandes, jugé satisfaisant, permet d'entrevoir un redressement prochain des volumes produits.

#### Autres produits minéraux non métalliques

La demande globale s'étant légèrement contractée, le secteur a vu ses productions se replier. Toutefois, des stocks jugés insuffisants et des carnets encore largement garnis doivent permettre une augmentation sensible de la production lors des semaines qui arrivent.

#### Métallurgie et produits métalliques

Bien que la demande globale soit apparue stable, le niveau de la production s'est replié en juin. Les carnets de commandes ont peu varié d'un mois sur l'autre mais leur niveau permet d'anticiper une hausse de l'activité au cours des prochains mois.

#### Autres industries manufacturières, réparation et installation de machines

Malgré une baisse de la demande globale essentiellement imputable au recul des exportations, le niveau de production a peu évolué en juin. Les carnets sont estimés, comme en mai, tout juste suffisants, ce qui n'empêche pas les professionnels de compter sur une reprise des fabrications dans les prochaines semaines.



**47,0 %**

Poids des effectifs salariés des services marchands par rapport à la totalité des effectifs salariés tous secteurs confondus  
(source : ACOSS-URSSAF au 31/12/2015)

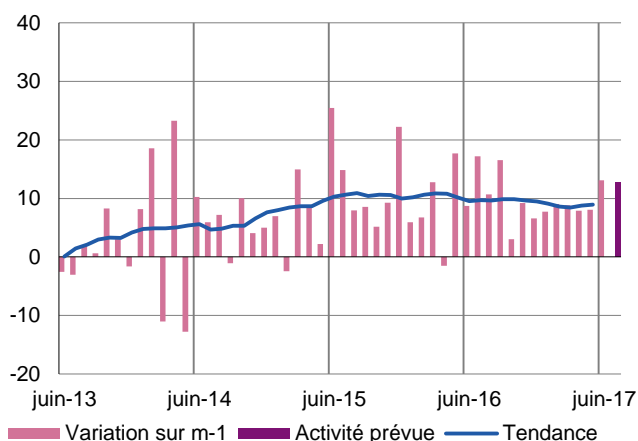
## Services marchands

Tendance toujours favorable dans les services marchands.

La croissance devrait perdurer.

### Services marchands

Activité passée et prévisions  
(en solde d'opinions CVS)



Sous l'effet d'une demande globale toujours dynamique, les entreprises ont vu, une nouvelle fois, leur activité progresser de façon sensible.

Cette évolution positive a généré une poursuite du renforcement des effectifs, sachant que les professionnels rencontrent dans de nombreuses branches des difficultés pour trouver sur le marché de l'emploi les profils demandés.

Malgré un très léger repli des prix des prestations, les trésoreries sont jugées satisfaisantes.

Les perspectives pour les prochains mois restent favorables, que ce soit en termes d'activité ou bien d'emploi.

### Réparation automobile

Confirmant les prévisions émises le mois précédent, l'activité s'est repliée en juin, sans que pour autant l'emploi en soit affecté. Les perspectives pour les prochains mois sont désormais positives.

### Transports et entreposage

Confirmant le retournement observé en mai, l'activité a gagné en consistance durant le mois sous l'effet d'une demande globale en progression. Les trésoreries restent tendues malgré la revalorisation des prix des prestations. À un horizon proche, les perspectives sont favorables et devraient générer un renforcement des effectifs.

### Hébergement

Après le repli marqué du mois dernier, l'activité s'est sensiblement redressée en juin, permettant une consolidation des trésoreries ainsi qu'un renforcement des effectifs pour aborder la période estivale.

### Activités d'architecture, d'ingénierie, de contrôles techniques

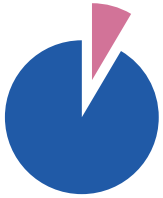
La demande globale et l'activité ont sensiblement accéléré durant le mois. Afin d'accompagner ce mouvement, les effectifs ont été étoffés. Les prix des prestations ont continué d'être revus à la hausse. L'activité devrait, de nouveau, augmenter au cours des prochains mois.

### Publicité et études de marché

Le dynamisme de la demande globale a perduré en juin et a induit une nouvelle progression de l'activité du secteur. Les prévisions des professionnels font cependant état d'un repli du chiffre d'affaires au cours des prochains mois, lequel entrainerait une érosion des effectifs.

### Activités liées à l'emploi

La progression de la demande globale et de l'activité du secteur s'est poursuivie mais le renforcement des effectifs a été moindre qu'en mai. Les prévisions restent favorables pour le court terme puisqu'une accélération de l'activité est attendue.



# 8,5 %

Poids des effectifs salariés du bâtiment et des travaux publics par rapport à la totalité des effectifs salariés tous secteurs confondus  
(source : ACOSS-URSSAF au 31/12/2015)

## Bâtiment et Travaux Publics (Enquête trimestrielle)

La reprise du secteur du bâtiment s'est confirmée au 2<sup>ème</sup> trimestre mais les conditions de valorisation des prestations sont restées sous tension. Les entreprises poursuivent le renforcement de leurs effectifs mais se heurtent à la difficulté de trouver les profils recherchés. Les perspectives restent favorables pour le secteur, ce qui devrait permettre la consolidation des marges.

En revanche, les entreprises du secteur des travaux publics évoluent toujours dans un marché caractérisé par le manque de programmes en provenance des collectivités publiques.

### Bâtiment

#### Gros œuvre

La construction de logements neufs évolue dans un environnement porteur (taux d'intérêt, volumes de financement...) qui permet de soutenir l'activité. Le dynamisme de la demande concerne aussi bien le secteur du collectif que celui de la maison individuelle.

En revanche, bien qu'en progression, la construction de bâtiments non résidentiels pâtit toujours du manque de programmes du secteur public, les entreprises se réorientant vers les investissements du secteur privé.

Les prévisions sont toujours orientées à la hausse dans la construction de logements bien que certains professionnels s'inquiètent de la montée des prix du marché, laquelle pourrait à terme, impacter négativement la solvabilité des ménages.

#### Second œuvre

Le secteur du second-œuvre connaît peu d'évolutions. Les professionnels font toujours état de leur déception face à une évolution du marché d'ampleur faible comparée au potentiel que représente l'amélioration des performances énergétiques des logements.

### Travaux publics

La situation reste tendue dans le secteur des travaux publics où les entreprises doivent faire face à un manque de programmes de la part des collectivités publiques. Cette situation a perduré au 2<sup>ème</sup> trimestre, le flux d'appels d'offre s'étant encore ralenti selon les professionnels.

Les carnets d'ordres sont plutôt faibles et reposent surtout sur les marchés privés. Dans cet environnement difficile, la concurrence entre opérateurs reste forte et les conditions de valorisation des prestations tendues.

Les professionnels anticipent néanmoins une reprise d'activité au 2<sup>ème</sup> semestre, estimant qu'un certain nombre de programmes publics se concrétiseront alors dans la région.



---

Directeur de publication : **Jean-Pascal PREVET**, Directeur Régional de la Banque de France

Rédacteur en chef : **Pascal CHEMELAT**

### **Contactez-nous**

**Banque de France**  
**Succursale de Rennes**  
25 rue de la Visitation  
35000 RENNES

**Patrick ROLANDIN**  
Téléphone : 02 99 25 12 12  
Courriel : [0682-EMC-ut@banque-france.fr](mailto:0682-EMC-ut@banque-france.fr)