

Accélération de l'activité en octobre.

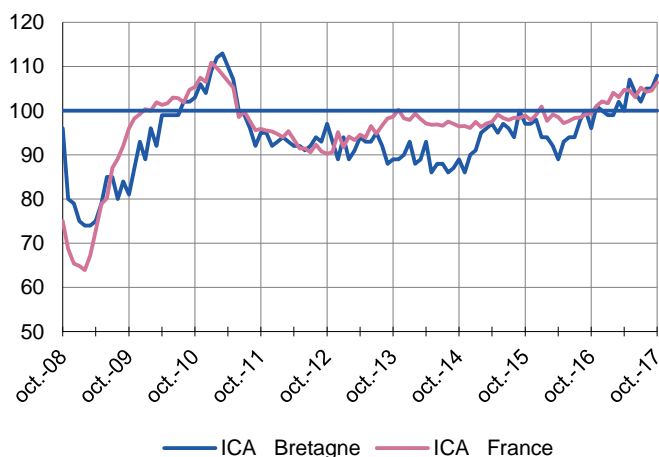
Tendance haussière annoncée durable.

## Enquêtes mensuelles

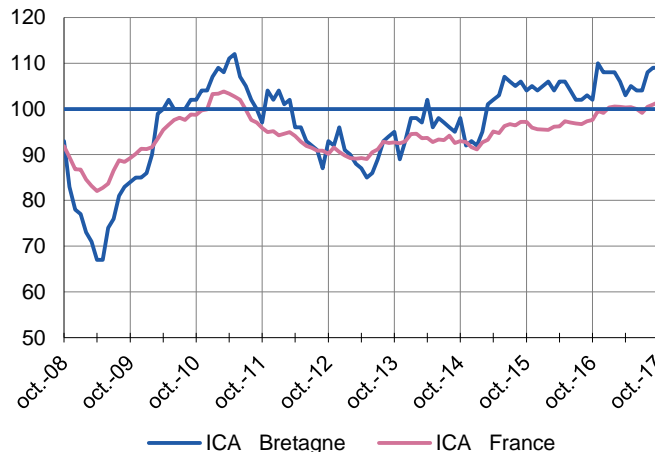
### Indicateurs du Climat des Affaires

Un indicateur du climat des affaires permet une lecture rapide et simplifiée de la situation conjoncturelle. Il résume par une variable synthétique l'évolution des soldes d'opinion qui présentent des évolutions similaires dans le temps. En hausse, il traduit une amélioration du climat conjoncturel ; en baisse, sa dégradation ; 100 = moyenne de longue période.

#### Industrie



#### Services marchands



Déjà positionné au-delà de son niveau moyen de longue période, l'indicateur du climat des affaires s'est encore élevé de 3 points.

En octobre, l'indicateur du climat des affaires dans les services marchands s'est stabilisé mais à un niveau supérieur à sa moyenne de longue période.

## Enquête trimestrielle

### Bâtiment et Travaux Publics

Dans le bâtiment, la reprise s'est poursuivie mais à un rythme moins vif.

S'agissant des travaux publics, la situation devrait continuer de s'améliorer au 2<sup>ème</sup> semestre.

### Dernières enquêtes et statistiques nationales de la Banque de France

Conjoncture industrie, services, bâtiment – [Cliquer ici](#)

Investissements, marges et situation de trésorerie dans l'industrie, le commerce de gros et les travaux publics – [Cliquer ici](#)

Commerce de détail – [Cliquer ici](#)

Défaillances d'entreprises – [Cliquer ici](#)

Accès des entreprises au crédit – [Cliquer ici](#)

Crédits par taille d'entreprises – [Cliquer ici](#)



**18,3 %**

Poids des effectifs salariés de l'industrie par rapport à la totalité des effectifs salariés tous secteurs confondus

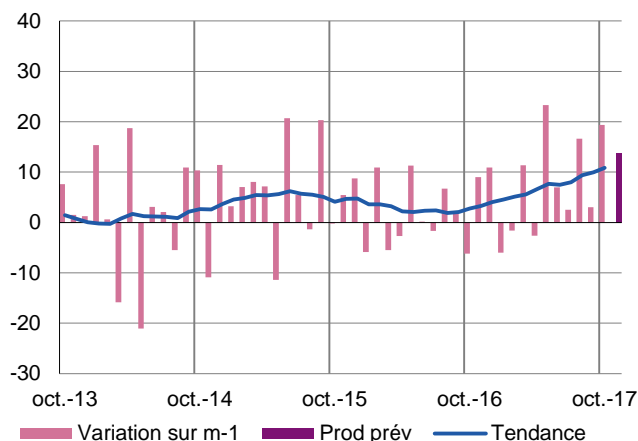
(source : ACOSS-URSSAF au 31/12/2016)

## Industrie

En octobre, l'activité industrielle s'est stabilisée  
Les prévisions demeurent positives

### Production passée et prévisions

(en solde d'opinions CVS)



D'un mois sur l'autre, la production s'est raffermie.

La demande globale a également augmenté, ses deux composantes, intérieure et internationale, ayant marqué des avancées.

Les effectifs ont de nouveau progressé.

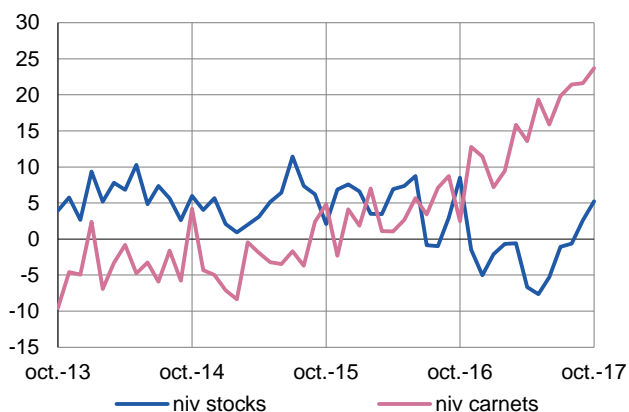
Globalement, le coût matière s'est nettement apprécié en raison, notamment, de la forte hausse intervenue au sein des industries agroalimentaires.

Proportionnellement, la revalorisation des prix de vente s'est avérée nettement moindre.

La trajectoire immédiatement à venir reste positive, que ce soit en matière de production ou d'évolution des effectifs.

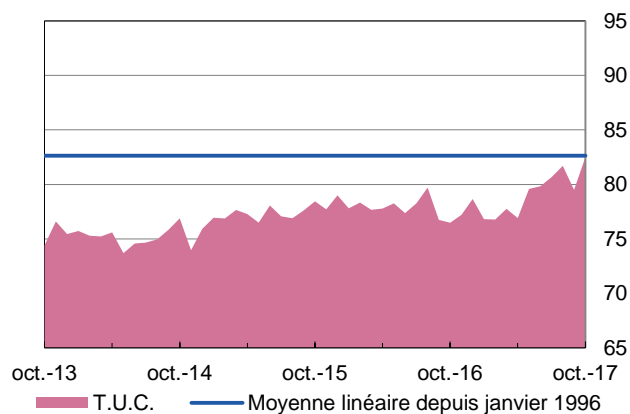
### Situation des carnets et des stocks de produits finis

(en solde d'opinions CVS)



Le dynamisme des entrées de commandes a permis aux carnets d'ordres de se conforter à un niveau très satisfaisant.

Les stocks de produits finis apparaissent bien ajustés au niveau de la demande actuelle.



En octobre, le taux d'utilisation des capacités de production s'est sensiblement redressé.

Fait inédit depuis de nombreuses années, il tutoie désormais sa moyenne linéaire de longue période.



**37,6 %**

Poids des effectifs salariés du sous-secteur dans la totalité des effectifs salariés de l'industrie

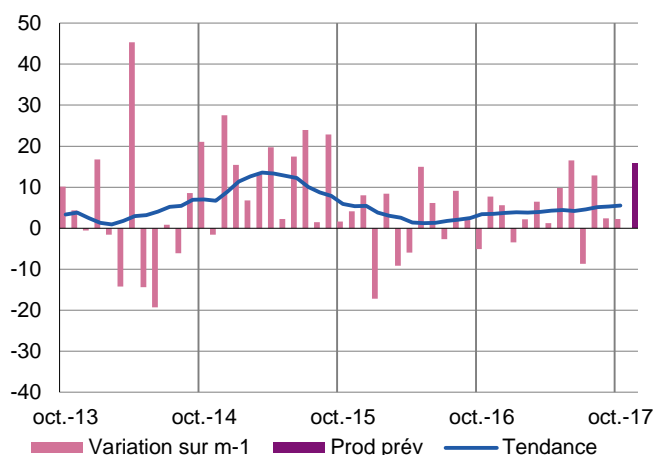
(source : ACOSS-URSSAF au 31/12/2016)

## Fabrication de denrées alimentaires et de boissons

Comme le mois précédent, la production n'a que peu augmenté en octobre malgré une demande plus soutenue tant en interne qu'à l'exportation. Le secteur a connu une forte augmentation du coût matière non répercutée dans les prix de vente. Bien que les carnets d'ordres soient comparables au mois précédent, les professionnels anticipent une accélération des fabrications à l'approche de la fin d'année.

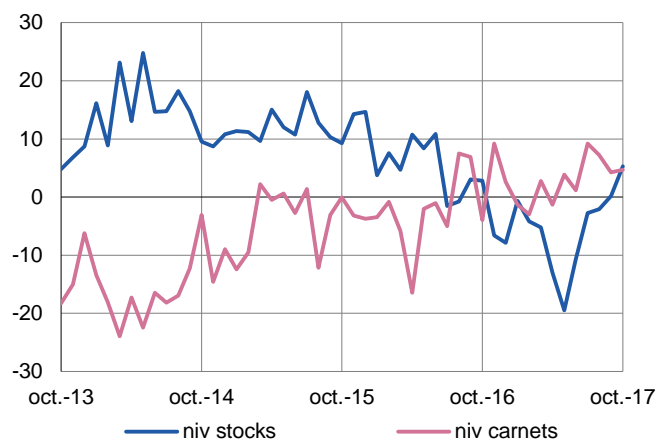
### Production passée et prévisions

(en solde d'opinions CVS)



### Situation des carnets et des stocks de produits finis

(en solde d'opinions CVS)



### Transformation et conservation de la viande de boucherie

Faisant suite à l'accélération de septembre, la production n'a que peu évolué au cours du mois. Bien que les marchés export se soient contractés, la demande globale s'est étoffée, toutefois moins nettement que lors de la période précédente.

Malgré des carnets de commandes jugés insuffisants, les professionnels tablent sur une progression de la production au cours des prochaines semaines.

### Fabrication de produits laitiers

Bien que la demande se soit stabilisée au cours du mois, en particulier sur le marché intérieur, la production a légèrement progressé en octobre. La branche a de nouveau connu une hausse du coût de la matière première.

Le niveau des carnets permet d'anticiper une croissance des volumes à court terme.



**12,3 %**

Poids des effectifs salariés du sous-secteur dans la totalité des effectifs salariés de l'industrie

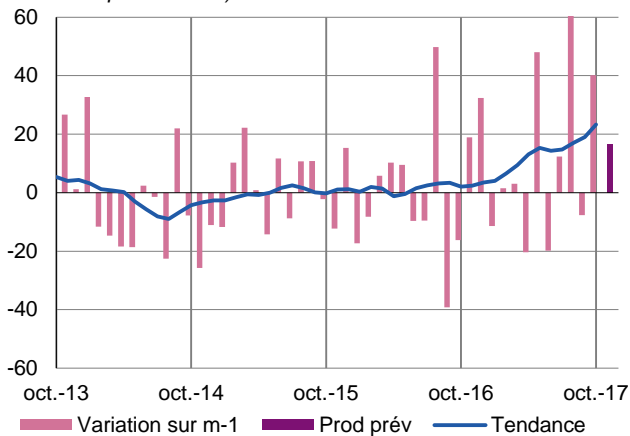
(source : ACOSS-URSSAF au 31/12/2016)

## Équipements électriques électroniques, informatiques et autres machines

Malgré une contraction de la demande globale liée au marché intérieur, l'activité s'est redressée fortement après la stagnation du mois précédent. Les carnets d'ordres restent largement garnis permettant de compter sur une nouvelle croissance de la production à court terme.

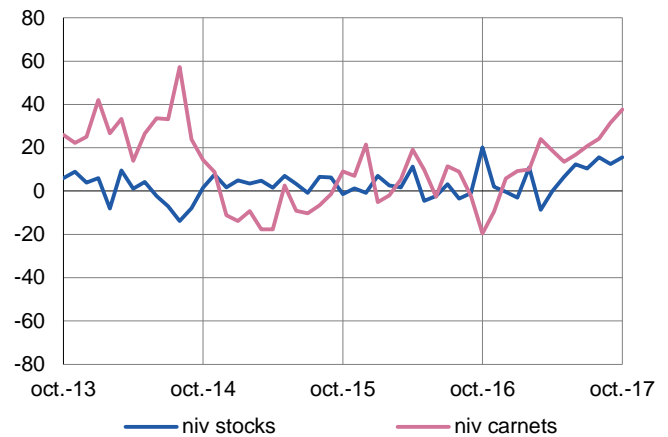
### Production passée et prévisions

(en solde d'opinions CVS)



### Situation des carnets et des stocks de produits finis

(en solde d'opinions CVS)



### Produits informatiques, électroniques et optiques

Le retournement du marché intérieur a généré une contraction de la demande globale au cours du mois, ce qui n'a pas empêché la production de connaître une nouvelle croissance significative.

Les carnets de commandes restent largement garnis, les chefs d'entreprise émettent toujours des perspectives positives.

### Machines et équipements

La vigueur de la demande, tant interne qu'externe, a soutenu la production qui s'est sensiblement accélérée.

Bien que les stocks restent élevés, le niveau des carnets permet d'anticiper une nouvelle progression des fabrications.



**9,1 %**

Poids des effectifs salariés du sous-secteur dans la totalité des effectifs salariés de l'industrie

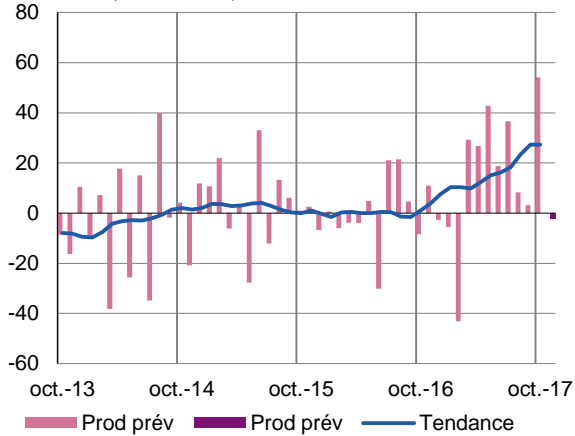
(source : ACOSS-URSSAF au 31/12/2016)

## Matériels de transport

Malgré quelques problèmes d'approvisionnement, les rythmes de fabrication se sont sensiblement accélérés durant le mois. Bien que les carnets soient largement garnis, la production devrait peu évoluer au cours des prochaines semaines, les effectifs poursuivant leur consolidation.

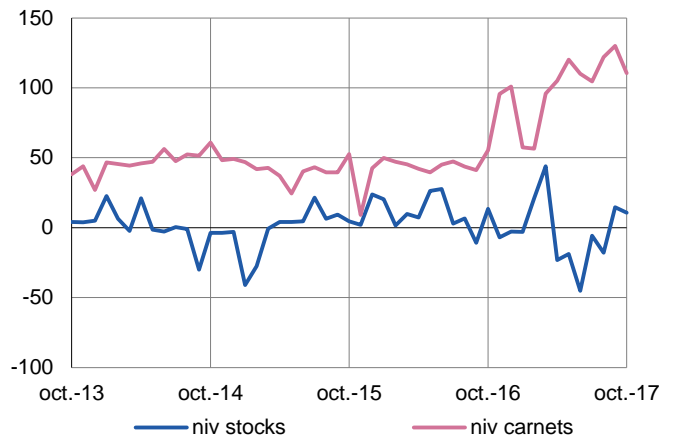
### Production passée et prévisions

(en solde d'opinions CVS)



### Situation des carnets et des stocks de produits finis

(en solde d'opinions CVS)





**41,0 %**

Poids des effectifs salariés du sous-secteur dans la totalité des effectifs salariés de l'industrie

(source : ACOSS-URSSAF au 31/12/2016)

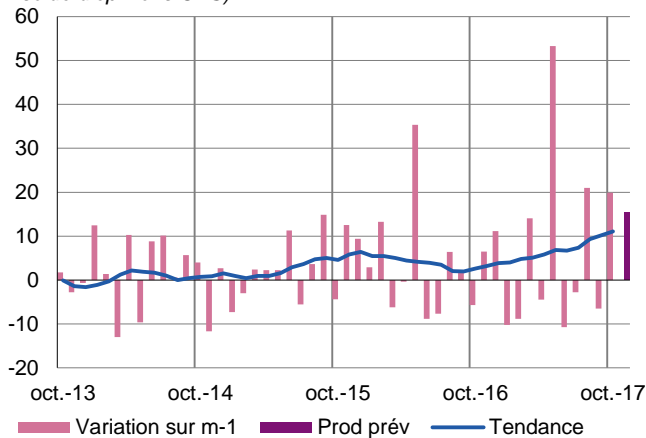
## Autres produits industriels

Textiles, habillement, cuir et chaussure – Industrie chimique – Produits en caoutchouc, plastique et autres produits non métalliques – Métallurgie et produits métalliques – Bois, papier et imprimerie

Après le fléchissement du mois dernier, l'activité s'est redressée en octobre, soutenue tant par le marché intérieur que l'exportation. La faiblesse des stocks et le niveau des carnets d'ordres devraient générer une nouvelle progression des fabrications à court terme.

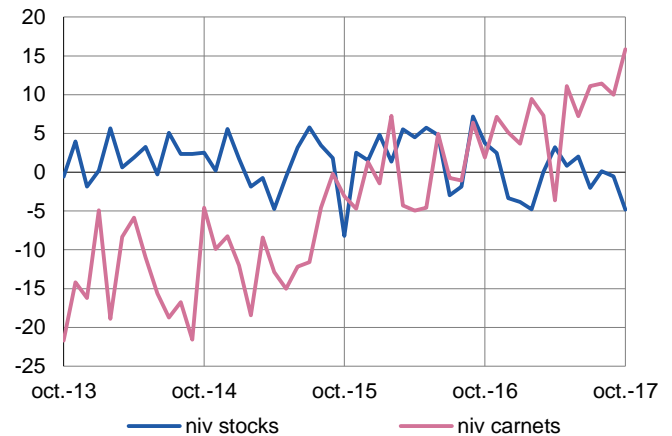
### Production passée et prévisions

(en solde d'opinions CVS)



### Situation des carnets et des stocks de produits finis

(en solde d'opinions CVS)



### Bois, papier, imprimerie

La consistance de la demande, tant interne qu'extérieure, a généré une accélération sensible de la production au cours du mois.

Malgré des carnets jugés conformes à la normale, les chefs d'entreprise anticipent un recul à court terme de l'activité.

### Produits en caoutchouc et en plastique

Après le recul du mois dernier, l'activité a progressé sous l'influence d'une demande plus étoffée.

La faiblesse des stocks et l'importance des carnets d'ordres amènent les professionnels à tabler sur la poursuite de la consolidation des volumes.

### Autres produits minéraux non métalliques

Soutenue par une demande en croissance, en particulier à l'exportation, la production s'est sensiblement accélérée durant le mois. La branche fait face à des progressions sensibles du coût matière.

Le niveau des carnets de commandes devrait assurer une progression de la production à court terme.

### Métallurgie et produits métalliques

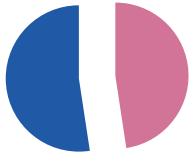
Le dynamisme récurrent de la demande a assuré une nouvelle progression des fabrications. Comme le mois précédent, les matières premières se sont renchéries.

Sous l'influence de carnets solides, la production devrait se renforcer à court terme.

### Autres industries manufacturières, réparation et installation de machines

Le repli de la production constaté en septembre s'est confirmé durant le mois. Le secteur fait face à des augmentations sensibles du coût des matières premières.

Bien que les carnets soient toujours considérés comme un peu faibles, les chefs d'entreprise prévoient une accélération de la production pour les prochaines semaines.



**47,6 %**

Poids des effectifs salariés des services marchands par rapport à la totalité des effectifs salariés tous secteurs confondus  
(source : ACOSS-URSSAF au 31/12/2016)

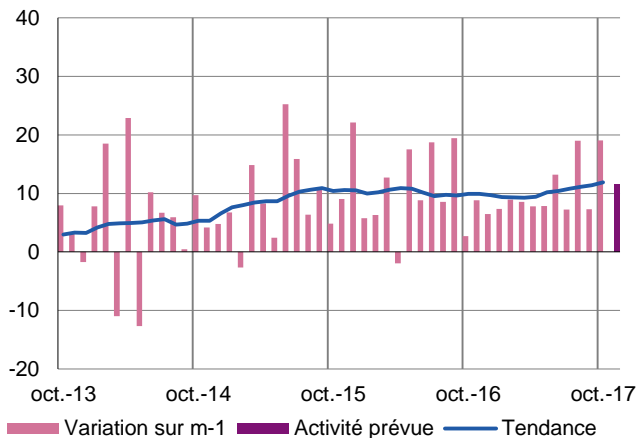
## Services marchands

Nouvelle consolidation de l'activité en octobre.

Prévisions toujours orientées à la hausse.

### Services marchands

Activité passée et prévisions  
(en solde d'opinions CVS)



Soutenue par une demande plus dynamique qu'en septembre, l'activité s'est raffermie.

De nouveau, les effectifs ont été étoffés malgré les difficultés de recrutement toujours évoquées par les professionnels de nombre de branches.

Les prix des prestations ont continué d'être revalorisés et les trésoreries ont préservé leur aisance antérieure.

Lors des prochaines semaines, l'activité devrait encore augmenter, de même que le niveau des effectifs.

### Réparation automobile

L'activité a progressé plus rapidement qu'en septembre. À un mois d'écart, les effectifs apparaissent stables. Malgré le relèvement progressif mais continu des prix des prestations, les trésoreries restent un peu tendues.

Pour le court terme, les perspectives d'activité sont prudentes, faisant plutôt état d'une stagnation.

### Transports et entreposage

Comme précédemment, l'activité a maintenu un rythme de croissance significatif, générant des besoins accrus en effectifs. Profitant d'une nouvelle évolution à la hausse des prix des prestations, les trésoreries se sont améliorées mais de façon encore un peu insuffisante.

Les prévisions à court terme demeurent bien orientées, tant en termes d'activité que d'effectifs.

### Hébergement

De manière un peu plus prononcée, la contraction de l'activité, en données corrigées des variations saisonnières, s'est prolongée en octobre. Sans changement, les entreprises ont évolué dans un environnement de revalorisations prononcées des prix des prestations.

À bref délai, l'activité ne devrait accuser que des progrès limités.

### Activités d'architecture, d'ingénierie, de contrôles techniques

L'activité s'est encore repliée mais moins fortement qu'en septembre.

Ce retournement, observé depuis deux mois, a un peu freiné le rythme de progression des effectifs de la branche.

Les prévisions pour les mois à venir sont cependant encore favorables.

### Publicité et études de marché

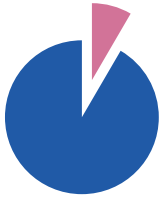
Pénalisée par une demande en retrait, l'activité s'est ralentie. Les prix des prestations n'évoluent guère depuis plusieurs mois. Pour autant, le niveau des trésoreries est toujours estimé correct.

À un horizon très rapproché, les professionnels n'excluent pas un simple maintien de l'activité, mais sans que cela ne remette en question une évolution favorable des effectifs à plus long terme.

### Activités liées à l'emploi

L'orientation positive de la demande et de l'activité s'est poursuivie durant le mois dernier. Cette orientation positive s'est accompagnée de recrutements. Le niveau des trésoreries est jugé normal, sans plus.

Le scénario privilégié par les chefs d'entreprise est celui d'une nouvelle hausse de l'activité lors des prochaines semaines.



**8,4 %**

Poids des effectifs salariés du bâtiment et des travaux publics par rapport à la totalité des effectifs salariés tous secteurs confondus  
(source : ACOSS-URSSAF au 31/12/2016)

## Bâtiment et Travaux Publics (Enquête trimestrielle)

Les entreprises du secteur de la construction évoluent dans un marché qui poursuit son redressement après plusieurs années de crise. Si l'activité a de nouveau légèrement progressé au 3<sup>ème</sup> trimestre, les conditions de rémunération des prestations sont tendues. Les effectifs se renforcent régulièrement mais les professionnels connaissent toujours des difficultés à recruter.

Les prévisions à court terme font état d'une consolidation de l'activité et des effectifs.

### Bâtiment

#### Gros œuvre

Malgré un léger trou d'air dans le collectif, l'activité des entreprises de construction de logements est demeurée haussière au cours du 3<sup>ème</sup> trimestre, quoique de façon moins nette que dans un passé très récent. Dans le domaine des bâtiments non résidentiels, le marché reste peu dynamique et les conditions de rémunérations sont très tendues.

Les prévisions dans le gros œuvre sont orientées à la hausse, les professionnels espérant pouvoir bénéficier de ce contexte pour relever les prix des devis. Les effectifs devraient également bénéficier de la croissance prévue.

#### Second œuvre

Les entreprises du second œuvre ont vu leur activité s'accélérer en lien avec les travaux portant sur les économies d'énergie.

Toutefois, les prix restent peu rémunérateurs, ne permettant pas aux entreprises de conforter leur trésorerie.

S'agissant de l'évolution de l'activité immédiatement à venir, des avancées régulières sont attendues.

### Travaux publics

Si les politiques d'investissement des collectivités publiques pèsent toujours sur la capacité des carnets de commandes à se renforcer, les entreprises du secteur ont vu leur activité progresser au cours du 3<sup>ème</sup> trimestre. Toutefois, la situation globale du marché ne permet pas un redressement significatif du prix des prestations.

Les professionnels tablent sur une accélération progressive des mises en chantier, tout en restant toutefois prudents dans l'attente des décisions budgétaires 2018.



---

Directeur de publication : **Jean-Pascal PREVET**, Directeur Régional de la Banque de France

Rédacteur en chef : **Pascal CHEMELAT**

### **Contactez-nous**

**Banque de France**  
**Succursale de Rennes**  
25 rue de la Visitation  
35000 RENNES

**Patrick ROLANDIN**  
Téléphone : 02 99 25 12 12  
Courriel : [0682-EMC-ut@banque-france.fr](mailto:0682-EMC-ut@banque-france.fr)