

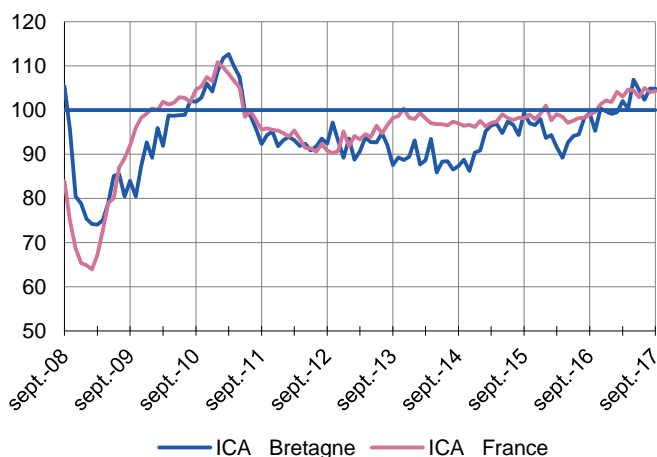
Activité stable dans l'industrie et  
hausse modérée dans les services marchands et la construction  
Prévisions toujours bien orientées

## Enquêtes mensuelles

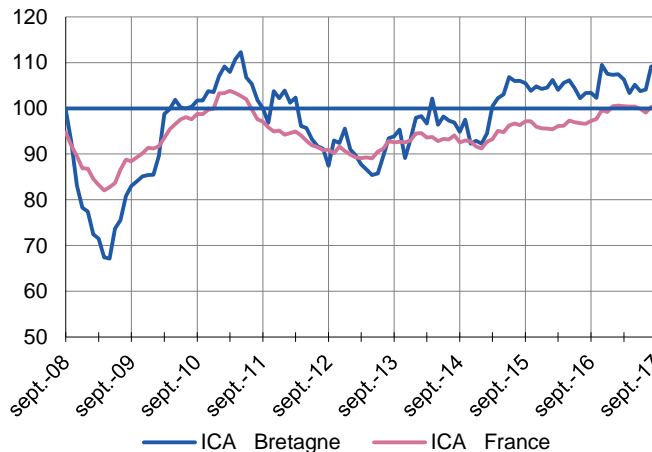
### Indicateurs du Climat des Affaires

Un indicateur du climat des affaires permet une lecture rapide et simplifiée de la situation conjoncturelle. Il résume par une variable synthétique l'évolution des soldes d'opinion qui présentent des évolutions similaires dans le temps. En hausse, il traduit une amélioration du climat conjoncturel ; en baisse, sa dégradation ; 100 = moyenne de longue période.

#### Industrie



#### Services marchands



En septembre, l'indicateur du climat des affaires dans l'industrie a stagné mais à un niveau supérieur à sa moyenne de longue période.

L'indicateur du climat des affaires dans les services marchands s'est stabilisé, tout en restant favorablement positionné.

## Enquête trimestrielle

### Bâtiment et Travaux Publics

Dans le bâtiment, la reprise s'est poursuivie mais à un rythme moins vif.  
S'agissant des travaux publics, la situation devrait continuer de s'améliorer au 2<sup>ème</sup> semestre.

### Dernières enquêtes et statistiques nationales de la Banque de France

Conjoncture industrie, services, bâtiment – [Cliquer ici](#)

Investissements, marges et situation de trésorerie dans l'industrie, le commerce de gros et les travaux publics – [Cliquer ici](#)

Commerce de détail – [Cliquer ici](#)

Défaillances d'entreprises – [Cliquer ici](#)

Accès des entreprises au crédit – [Cliquer ici](#)

Crédits par taille d'entreprises – [Cliquer ici](#)



**18,3 %**

Poids des effectifs salariés de l'industrie par rapport à la totalité des effectifs salariés tous secteurs confondus

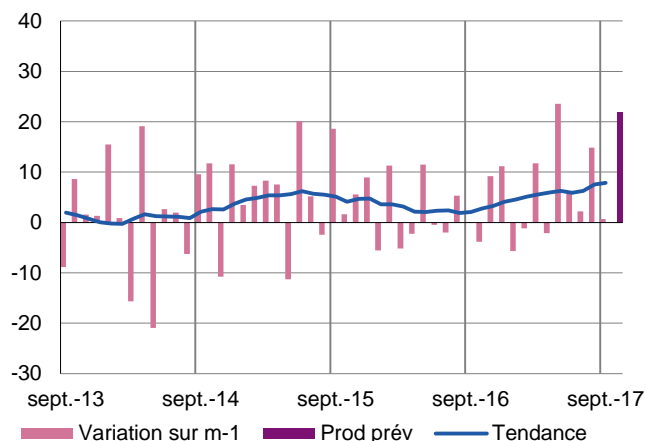
(source : ACOSS-URSSAF au 31/12/2016)

## Industrie

En septembre, l'activité industrielle s'est stabilisée  
Les prévisions demeurent positives

### Production passée et prévisions

(en solde d'opinions CVS)



D'un mois sur l'autre, le niveau de la production n'a pas varié.

La demande globale s'est raffermie, ses deux composantes, intérieure et internationale, marquant des avancées.

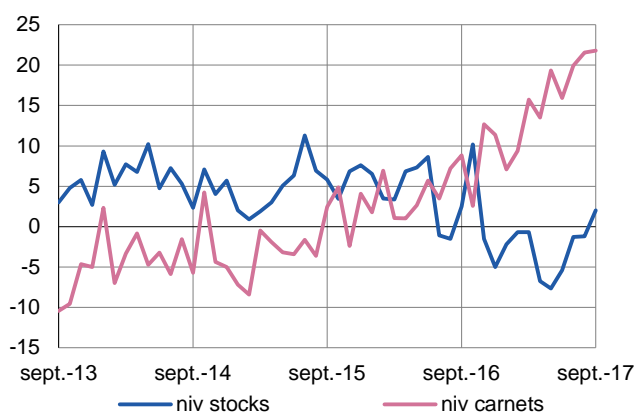
Les effectifs ont continué de s'étoffer.

Globalement, le coût matière n'a pas évolué alors que la revalorisation des prix de vente s'est un peu accentuée.

La trajectoire immédiatement à venir reste haussière, tant en production qu'en évolution des effectifs.

### Situation des carnets et des stocks de produits finis

(en solde d'opinions CVS)

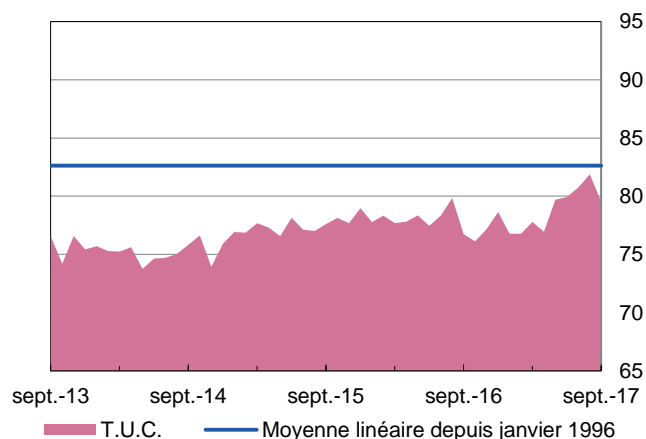


Le bon niveau des entrées de commandes a permis aux carnets de préserver une aisance certaine.

Très légèrement insuffisants depuis plusieurs mois, les stocks de produits finis ont enfin retrouvé un niveau estimé conforme à la normale.

### Utilisation des capacités de production

(en pourcentage)



Le taux d'utilisation des capacités de production s'est un peu contracté en septembre.



**37,6 %**

Poids des effectifs salariés du sous-secteur dans la totalité des effectifs salariés de l'industrie

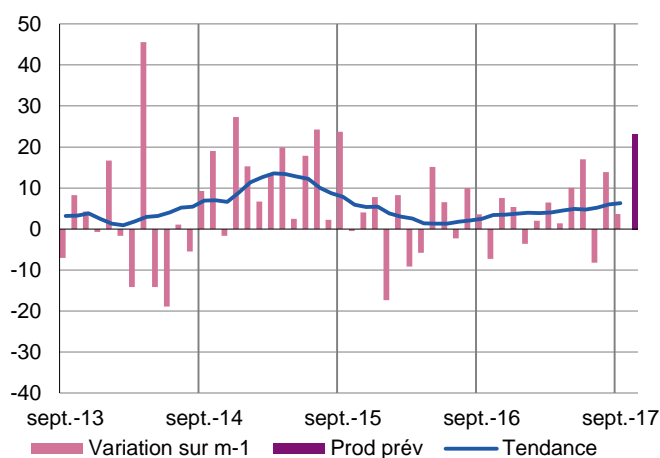
(source : ACOSS-URSSAF au 31/12/2016)

## Fabrication de denrées alimentaires et de boissons

La production a très légèrement augmenté. De menus progrès ont aussi été constatés en matière de demande globale, les entrées de commandes, tant sur le marché national qu'en provenance de l'étranger, ne progressant que de façon très limitée. Les professionnels ont vu la réduction du coût matière se poursuivre, baisse qui a été répercutée sur les prix de vente. Bien qu'estimé en légère baisse, le niveau actuel des carnets autorise des prévisions de production orientées à la hausse.

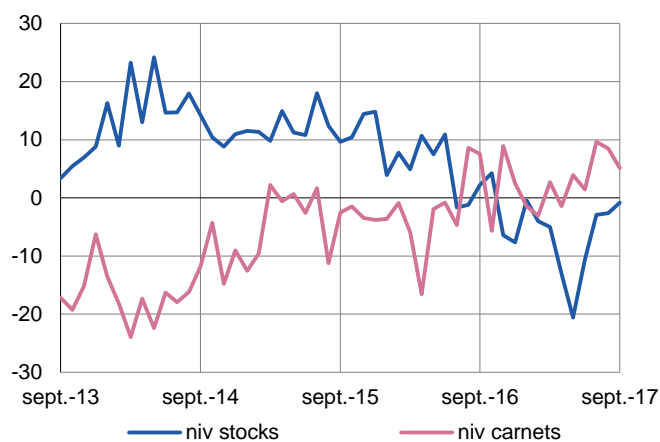
### Production passée et prévisions

(en solde d'opinions CVS)



### Situation des carnets et des stocks de produits finis

(en solde d'opinions CVS)



### Transformation et conservation de la viande de boucherie

Après le recul qui a caractérisé l'activité des derniers mois, la production s'est redressée. La demande s'est également étoffée sous l'effet d'une meilleure animation sur les marchés intérieur et international. Cette amélioration n'a toutefois pas permis une reconstitution satisfaisante des carnets de commandes.

Les stocks étant jugés encore un peu insuffisants, les industriels tablent sur une progression mesurée des fabrications à bref délai.

### Fabrication de produits laitiers

Après une hausse très significative en août, la contraction de la demande extérieure, et, à un degré moindre, nationale, a pesé sur l'activité du mois de septembre qui s'est repliée.

Les carnets d'ordres, qui se sont un peu dégarnis, laissent présager une baisse des quantités produites au cours des prochains mois.



**12,3 %**

Poids des effectifs salariés du sous-secteur dans la totalité des effectifs salariés de l'industrie

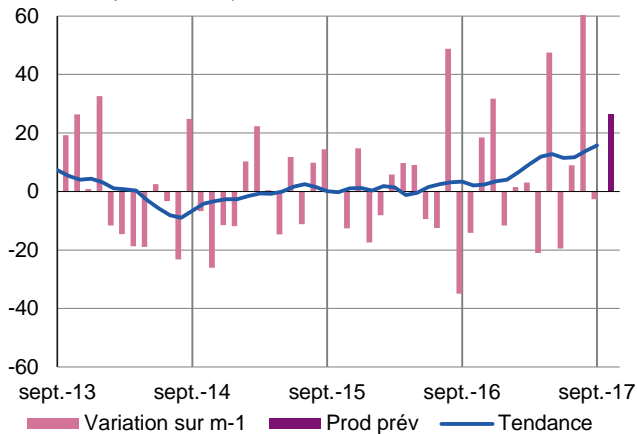
(source : ACOSS-URSSAF au 31/12/2016)

## Équipements électriques électroniques, informatiques et autres machines

En septembre, la production a stagné, après, il est vrai, le fort rebond enregistré en août. La demande globale s'est un peu étoffée, le dynamisme des flux d'ordres internes ayant permis de compenser la moindre animation relevée sur les marchés internationaux. Les carnets, qui restent bien remplis, autorisent les industriels à formuler des anticipations positives pour les mois à venir.

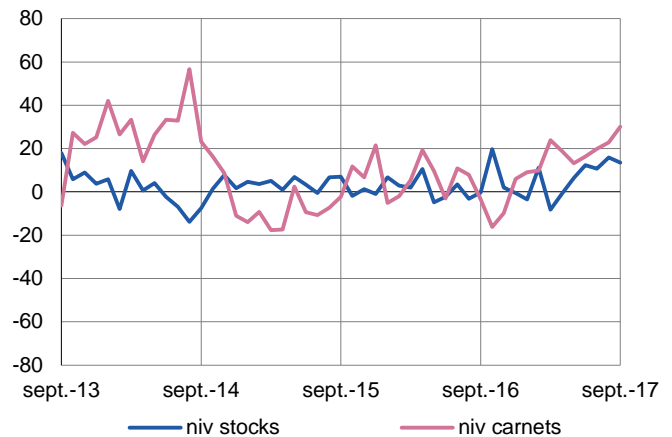
### Production passée et prévisions

(en solde d'opinions CVS)



### Situation des carnets et des stocks de produits finis

(en solde d'opinions CVS)



### Produits informatiques, électroniques et optiques

Le trend haussier bien marqué des mois précédents est resté d'actualité en septembre. Cependant, en raison d'une nouvelle réduction tangible des flux d'ordres étrangers, la demande globale a fléchi.

À terme rapproché, les professionnels n'excluent pas une possible pause en matière de progression des volumes produits.

### Machines et équipements

La production a accusé un très léger retrait. Dans le même temps, la demande globale ne s'est que maintenue sous l'effet d'une composante export moins dynamique.

Le niveau élevé des carnets, lequel s'est encore conforté, permet d'anticiper une nouvelle progression sensible de la production au cours des prochains mois.



**9,1 %**

Poids des effectifs salariés du sous-secteur dans la totalité des effectifs salariés de l'industrie

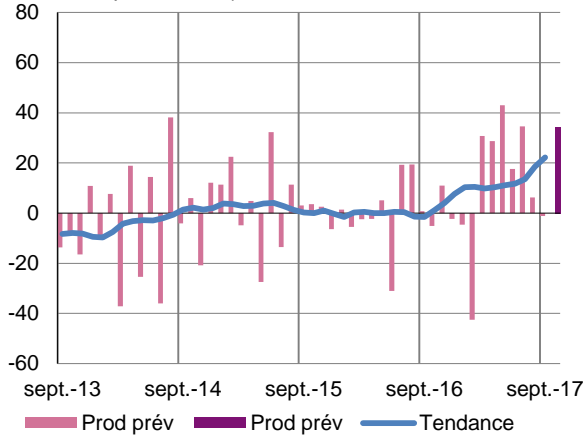
(source : ACOSS-URSSAF au 31/12/2016)

## Matériels de transport

Malgré une accélération des cadences de fabrication dans l'industrie automobile, on constate que, en données corrigées des variations saisonnières, la production du secteur a simplement été reconduite. Pour autant, dans un avenir proche, les fabrications devraient s'accélérer.

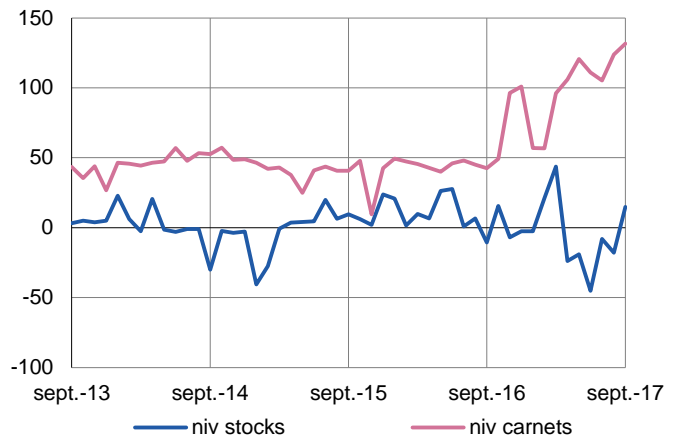
### Production passée et prévisions

(en solde d'opinions CVS)



### Situation des carnets et des stocks de produits finis

(en solde d'opinions CVS)





**41,0 %**

Poids des effectifs salariés du sous-secteur dans la totalité des effectifs salariés de l'industrie

(source : ACOSS-URSSAF au 31/12/2016)

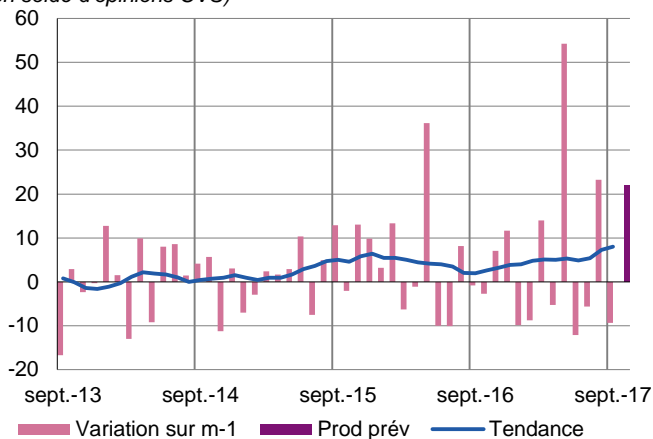
## Autres produits industriels

Textiles, habillement, cuir et chaussure – Industrie chimique – Produits en caoutchouc, plastique et autres produits non métalliques – Métallurgie et produits métalliques – Bois, papier et imprimerie

Après le redémarrage intervenu en août, la production a de nouveau diminué. La demande globale a marqué quelques avancées et les carnets de commandes ont conservé un niveau convenable. À terme rapproché, c'est un accroissement des volumes produits qui est pressenti.

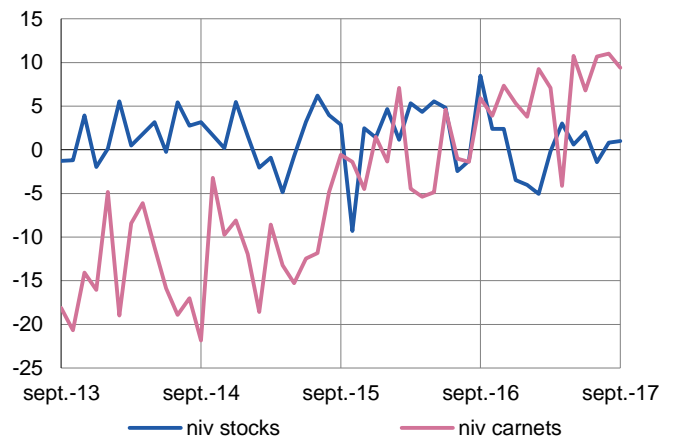
### Production passée et prévisions

(en solde d'opinions CVS)



### Situation des carnets et des stocks de produits finis

(en solde d'opinions CVS)



### Bois, papier, imprimerie

D'un mois sur l'autre, la production n'a que peu progressé. La demande globale s'est amenuisée, les entrées de commandes, tant sur le marché intérieur qu'en provenance de l'étranger, apparaissant en diminution. Les carnets, ayant malgré, cela conservé une certaine fermeté, les professionnels entrevoient une progression des fabrications à court terme.

### Produits en caoutchouc et en plastique

En septembre, la production n'a pas retrouvé son niveau du mois précédent. S'agissant de l'évolution de la demande globale, les progrès ont été ténus. Le secteur a connu un nouveau renchérissement du coût des approvisionnements. Le niveau des carnets, toujours jugé satisfaisant, permet d'envisager un rebond des volumes produits.

### Autres produits minéraux non métalliques

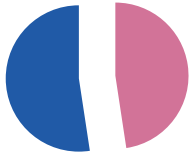
La demande globale s'étant légèrement contractée, le secteur a vu ses volumes de production se comprimer. Néanmoins, des stocks jugés un peu justes et des carnets encore largement fournis doivent permettre un accroissement modéré de la production au cours des semaines à venir.

### Métallurgie et produits métalliques

Soutenue par une demande globale toujours dynamique, la production a continué de se raffermir en septembre. Le remplissage des carnets de commandes demeurant correct, c'est une hausse de l'activité qui est attendue lors des prochaines semaines.

### Autres industries manufacturières, réparation et installation de machines

En raison, principalement, d'une érosion de la demande internationale, la production de septembre est apparue en recul. Les carnets sont certes estimés normaux mais sans marge de sécurité. Dans ces conditions et pour la période immédiatement à venir, les industriels du secteur se montrent prudents en privilégiant le scénario d'une amplification limitée des volumes fabriqués.



**47,6 %**

Poids des effectifs salariés des services marchands par rapport à la totalité des effectifs salariés tous secteurs confondus  
(source : ACOSS-URSSAF au 31/12/2016)

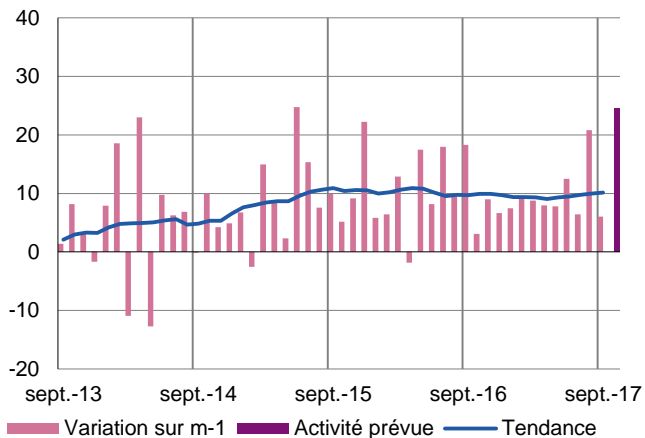
## Services marchands

Consolidation de l'activité dans les services marchands.

Nouvelles perspectives de croissance.

### Services marchands

Activité passée et prévisions  
(en solde d'opinions CVS)



Sous l'effet d'une demande en croissance, en particulier provenant de l'étranger, l'activité a légèrement progressé durant le mois de septembre.

Les effectifs se sont, dans ces conditions, de nouveau confortés mais les professionnels font toujours état de difficultés de recrutement dans nombre de branches.

Les prix des prestations ont poursuivi leur tendance haussière et les trésoreries ont retrouvé une situation jugée normale.

Les prévisions font état de nouvelles progressions d'activité à court terme devant soutenir le niveau des effectifs.

### Réparation automobile

Bien que de façon moindre que le mois précédent, l'activité a augmenté dans la réparation automobile mais les effectifs se sont de nouveau contractés. Malgré des prix en hausse, les trésoreries se sont tendues.

Les perspectives d'activité sont positives.

### Transports et entreposage

Malgré un repli de la demande étrangère, l'activité a maintenu un rythme de croissance significatif, générant des besoins accrus en effectifs. Si les prix évoluent toujours à la hausse, les trésoreries restent tendues.

Les prévisions à court terme restent bien orientées tant en activité qu'en termes d'effectifs.

### Hébergement

Après la croissance connue ces derniers mois, la branche a vu l'activité, corrigée des variations saisonnières, se contracter en septembre. Les entreprises évoluent toujours dans un environnement de revalorisations marquées des prix des prestations.

Le repli de la demande, évoqué le mois dernier, n'est plus de mise pour les perspectives à court terme.

### Activités d'architecture, d'ingénierie, de contrôles techniques

Faisant suite à la hausse significative du mois précédent, la demande s'est fortement repliée en septembre, impactant en conséquence le niveau de l'activité.

Ce retournement n'a pas freiné la croissance des effectifs de la branche, d'autant que les prévisions à court terme restent largement positives.

### Publicité et études de marché

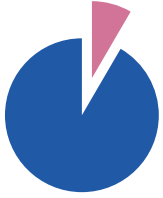
En dépit d'une demande qui a progressé plus modérément qu'auparavant, l'activité et les effectifs se sont consolidés. Si les prix des prestations n'évoluent pas depuis plusieurs mois, les trésoreries sont jugées satisfaisantes.

Les prévisions restent très largement orientées à la hausse en ce qui concerne l'activité mais les professionnels n'envisagent pas de nouvelles progressions d'effectifs.

### Activités liées à l'emploi

L'orientation positive de la demande et de l'activité s'est confirmée durant le mois, générant un nouveau renforcement des effectifs. Les trésoreries, précédemment tendues, se sont largement rétablies.

Les perspectives à court terme font état d'une nouvelle accélération significative de l'activité.



**8,4 %**

Poids des effectifs salariés du bâtiment et des travaux publics par rapport à la totalité des effectifs salariés tous secteurs confondus  
(source : ACOSS-URSSAF au 31/12/2016)

## Bâtiment et Travaux Publics (Enquête trimestrielle)

Les entreprises du secteur de la construction évoluent dans un marché qui poursuit son redressement après plusieurs années de crise. Si l'activité a de nouveau légèrement progressé au 3<sup>ème</sup> trimestre, les conditions de rémunération des prestations sont tendues. Les effectifs se renforcent régulièrement mais les professionnels connaissent toujours des difficultés à recruter. Les prévisions à court terme font état d'une consolidation de l'activité et des effectifs.

### Bâtiment

#### Gros œuvre

Malgré un léger trou d'air dans le collectif, l'activité des entreprises de construction de logements est demeurée haussière au cours du 3<sup>ème</sup> trimestre, quoique de façon moins nette que dans un passé très récent. Dans le domaine des bâtiments non résidentiels, le marché reste peu dynamique et les conditions de rémunérations sont très tendues.

Les prévisions dans le gros œuvre sont orientées à la hausse, les professionnels espérant pouvoir bénéficier de ce contexte pour relever les prix des devis. Les effectifs devraient également bénéficier de la croissance prévue.

#### Second œuvre

Les entreprises du second œuvre ont vu leur activité s'accélérer en lien avec les travaux portant sur les économies d'énergie.

Toutefois, les prix restent peu rémunérateurs, ne permettant pas aux entreprises de conforter leur trésorerie.

S'agissant de l'évolution de l'activité immédiatement à venir, des avancées régulières sont attendues.

### Travaux publics

Si les politiques d'investissement des collectivités publiques pèsent toujours sur la capacité des carnets de commandes à se renforcer, les entreprises du secteur ont vu leur activité progresser au cours du 3<sup>ème</sup> trimestre. Toutefois, la situation globale du marché ne permet pas un redressement significatif du prix des prestations.

Les professionnels tablent sur une accélération progressive des mises en chantier, tout en restant toutefois prudents dans l'attente des décisions budgétaires 2018.



---

Directeur de publication : **Jean-Pascal PREVET**, Directeur Régional de la Banque de France

Rédacteur en chef : **Pascal CHEMELAT**

### **Contactez-nous**

**Banque de France**  
**Succursale de Rennes**  
25 rue de la Visitation  
35000 RENNES

**Patrick ROLANDIN**  
Téléphone : 02 99 25 12 12  
Courriel : [0682-EMC-ut@banque-france.fr](mailto:0682-EMC-ut@banque-france.fr)