

Croissance de l'activité plus soutenue dans l'industrie que dans les services marchands et poursuite du redressement dans la construction.

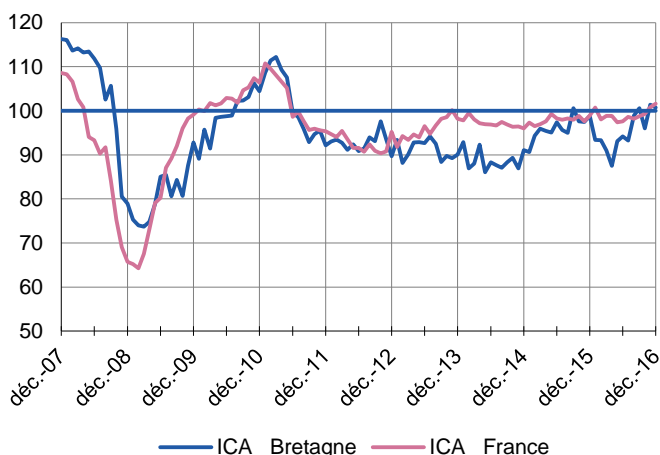
Hormis pour l'industrie où une stabilité est attendue, les prévisions sont favorables.

Enquêtes mensuelles

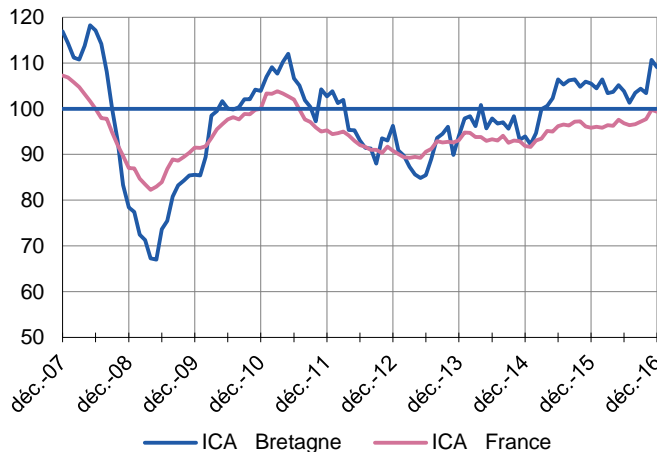
Indicateurs du Climat des Affaires

Un indicateur du climat des affaires permet une lecture rapide et simplifiée de la situation conjoncturelle. Il résume par une variable synthétique l'évolution des soldes d'opinion qui présentent des évolutions similaires dans le temps. En hausse, il traduit une amélioration du climat conjoncturel ; en baisse, sa dégradation ; 100 = moyenne de longue période.

Industrie



Services marchands



En décembre, l'indicateur du climat des affaires dans l'industrie s'est maintenu, à un niveau légèrement supérieur à sa moyenne de long terme.

Malgré un repli de 2 points en décembre, l'indicateur du climat des affaires dans les services marchands reste positionné au-dessus de son niveau moyen de longue période

Enquête trimestrielle

Bâtiment et Travaux Publics

Au 4^{ème} trimestre 2016, l'activité a poursuivi son redressement.

Lors des trois prochains mois, cette orientation favorable devrait s'amplifier.

Dernières enquêtes et statistiques nationales de la Banque de France

Conjoncture industrie, services, bâtiment – [Cliquer ici](#)

Investissements, marges et situation de trésorerie dans l'industrie, le commerce de gros et les travaux publics – [Cliquer ici](#)

Commerce de détail – [Cliquer ici](#)

Défaillances d'entreprises – [Cliquer ici](#)

Accès des entreprises au crédit – [Cliquer ici](#)

Crédits par taille d'entreprises – [Cliquer ici](#)



18,5 %

Poids des effectifs salariés de l'industrie par rapport à la totalité des effectifs salariés tous secteurs confondus

(source : ACOSS-URSSAF au 31/12/2015)

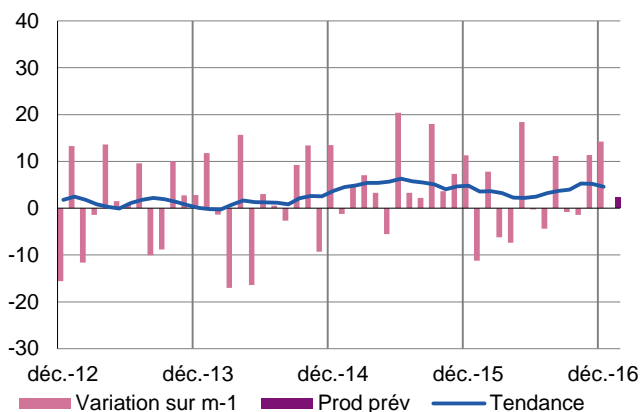
Industrie

L'augmentation de la production s'est prolongée en décembre.

À court terme, cette tendance positive devrait se poursuivre à un rythme modéré.

Production passée et prévisions

(en solde d'opinions CVS)



En décembre, la production a continué de se développer.

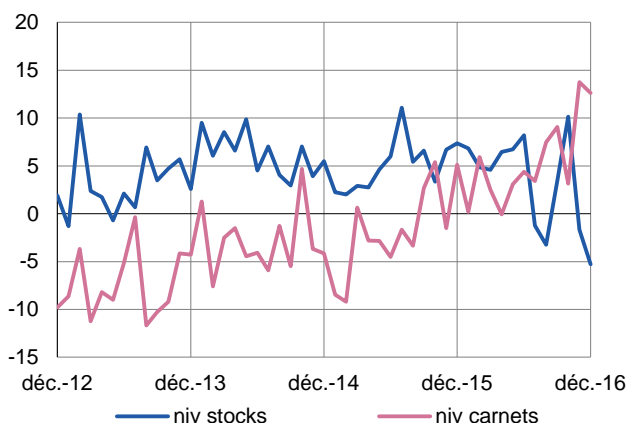
Sans changement, l'orientation à la hausse des prix des matières premières a été tangible. Les produits finis se sont aussi appréciés mais dans des proportions moindres.

En matière d'effectifs et corrigée des variations saisonnières, la tendance haussière relevée depuis quelques mois a perduré.

À bref délai, la production se stabiliserait.

Situation des carnets et des stocks de produits finis

(en solde d'opinions CVS)



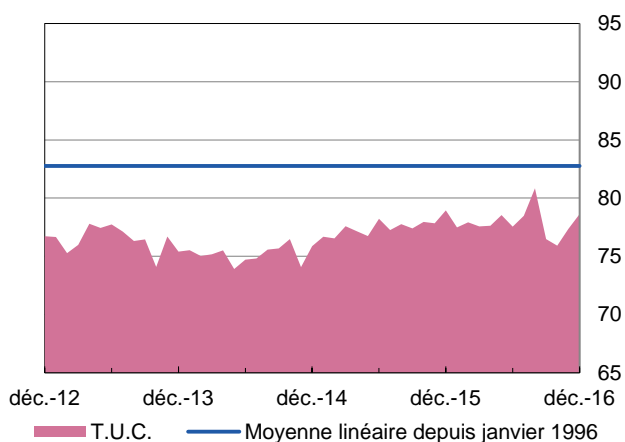
Les flux de commandes nouvelles se sont un peu accrus.

Le remplissage des carnets de commandes reste correct.

Les stocks de produits finis sont estimés insuffisamment pourvus.

Utilisation des capacités de production

(en pourcentage)



Le taux d'utilisation des capacités de production a dépassé celui de novembre, tout en apparaissant encore assez largement inférieur à la moyenne linéaire de longue période.



37,1 %

Poids des effectifs salariés du sous-secteur dans la totalité des effectifs salariés de l'industrie

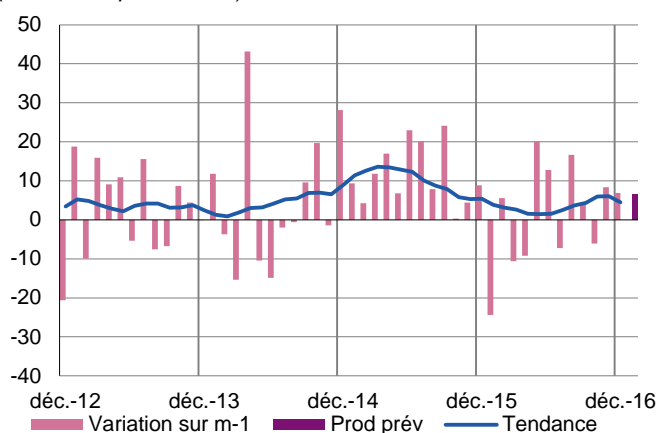
(source : ACOSS-URSSAF au 31/12/2015)

Fabrication de denrées alimentaires et de boissons

La production a continué d'enregistrer de menus progrès. La demande globale s'est repliée en raison, principalement, d'une réduction des entrées d'ordres étrangers. En fin de mois, le niveau des carnets de commandes est estimé correct mais sans marge de sécurité. Une hausse comparable et non négligeable des prix des matières et des produits finis a été constatée. Bien que les stocks de produits finis soient jugés bas, à court terme, le rythme de la production devrait être inchangé.

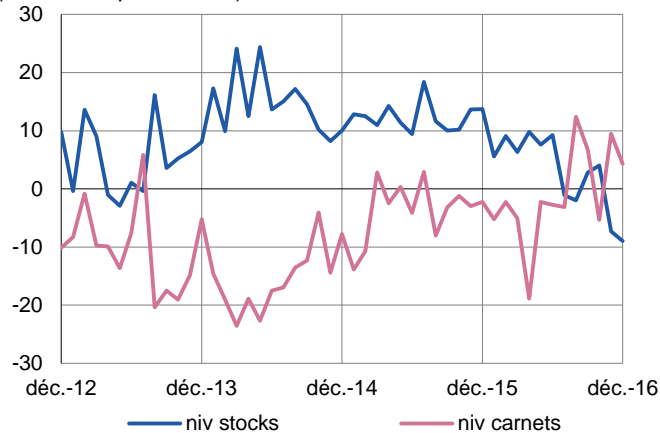
Production passée et prévisions

(en solde d'opinions CVS)



Situation des carnets et des stocks de produits finis

(en solde d'opinions CVS)



Transformation et conservation de la viande de boucherie

En décembre, après plusieurs mois consécutifs de repli, la production a nettement rebondi. La demande globale s'est aussi étoffée, la meilleure animation sur le marché intérieur ayant plus que compensé le tassement des flux internationaux. Les stocks de produits finis n'atteignent pas tout à fait le niveau considéré comme étant normal. En présence de carnets de commandes toujours légèrement insuffisamment remplis, les industriels prévoient plutôt une stabilisation de la production lors des prochains mois.

Fabrication de produits laitiers

Ce mois-ci, en termes de production, les progrès se sont avérés modestes. Comparativement, la demande globale a affiché des avancées plus significatives, imputables au renforcement des flux d'ordres sur le marché national comme à l'export. L'état des carnets de commandes est satisfaisant mais à un niveau qui reste à consolider. À terme rapproché, les industriels anticipent, au mieux, un maintien des volumes fabriqués.



12,2 %

Poids des effectifs salariés du sous-secteur dans la totalité des effectifs salariés de l'industrie

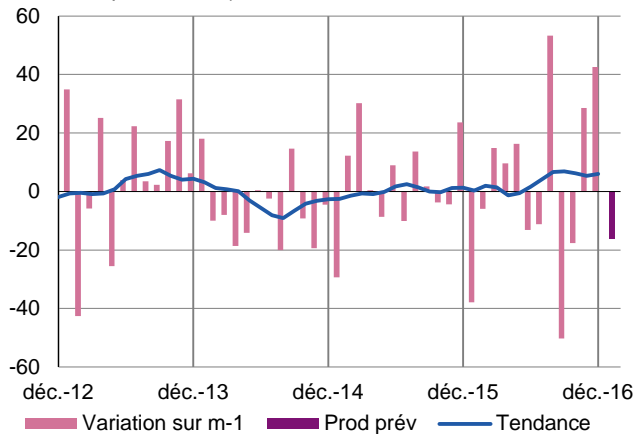
(source : ACOSS-URSSAF au 31/12/2015)

Équipements électriques électroniques, informatiques et autres machines

La croissance de la production s'est amplifiée. Dans des proportions comparables à celles qui avaient prévalu en novembre, la demande globale s'est encore renforcée grâce à des flux de commandes, intérieures et extérieures, en progrès. Les carnets ont retrouvé un niveau normal. Selon les industriels interrogés, le niveau de la production immédiatement à venir devrait fléchir.

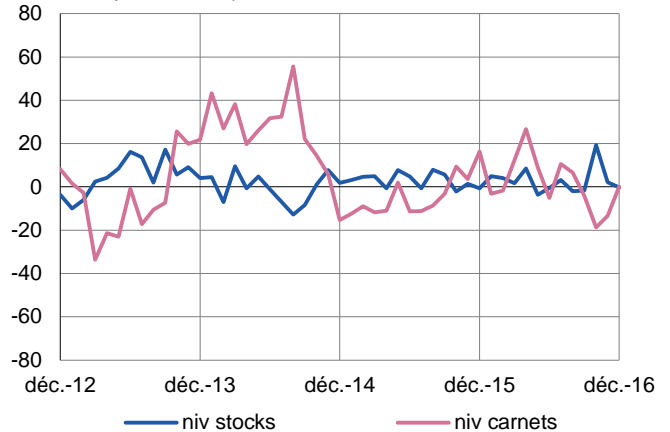
Production passée et prévisions

(en solde d'opinions CVS)



Situation des carnets et des stocks de produits finis

(en solde d'opinions CVS)



Produits informatiques, électroniques et optiques

En décembre, la production a été reconduite sur des bases peu différentes de celles du mois précédent. Il en a été de même pour les livraisons dont le rythme s'est stabilisé. Le déficit des ordres en carnets s'est un peu creusé du fait d'une demande globale moins dynamique. À un horizon très proche, les industriels ne sont pas optimistes puisqu'ils s'attendent à une baisse des volumes produits.

Machines et équipements

Les résultats du mois de décembre ont été meilleurs, aussi bien en termes de production que de commandes reçues. Les livraisons se sont également accentuées de façon significative. En dépit de l'amélioration de la demande globale, le remplissage des carnets de commandes demeure imparfait. Pour les mois qui viennent, l'hypothèse la plus couramment avancée par les chefs d'entreprise est celle d'une progression plus modeste de la production.



9,4 %

Poids des effectifs salariés du sous-secteur dans la totalité des effectifs salariés de l'industrie

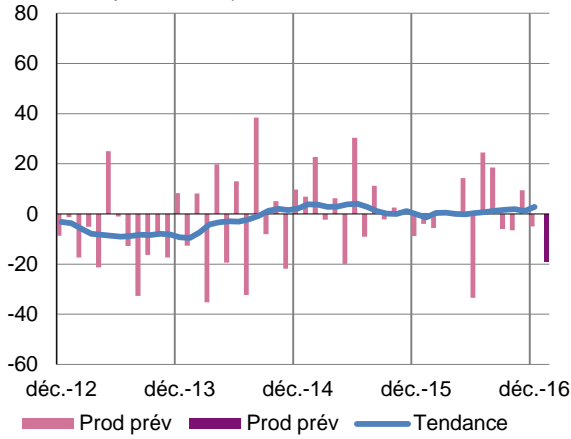
(source : ACOSS-URSSAF au 31/12/2015)

Matériels de transport

En décembre, la production s'est inscrite en retrait. La demande globale s'est amenuisée, les entrées de commandes nouvelles étant en repli, tant sur le marché national qu'en provenance de l'étranger. Tous secteurs confondus, le jugement, déjà largement positif, porté sur les carnets de commandes, s'est encore amélioré. À très court terme, une contraction ponctuelle de la production pourrait intervenir.

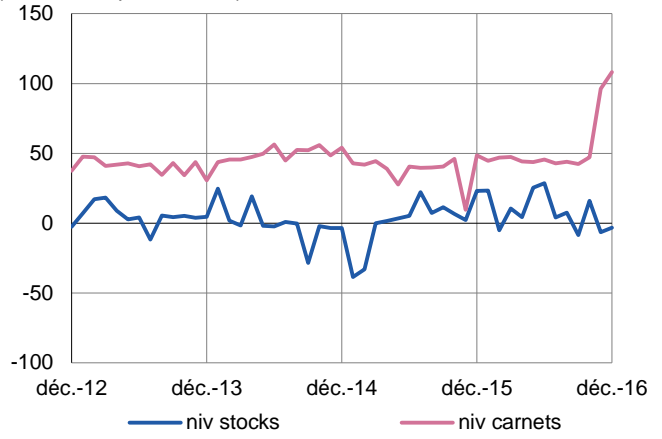
Production passée et prévisions

(en solde d'opinions CVS)



Situation des carnets et des stocks de produits finis

(en solde d'opinions CVS)





41,4 %

Poids des effectifs salariés du sous-secteur dans la totalité des effectifs salariés de l'industrie

(source : ACOSS-URSSAF au 31/12/2015)

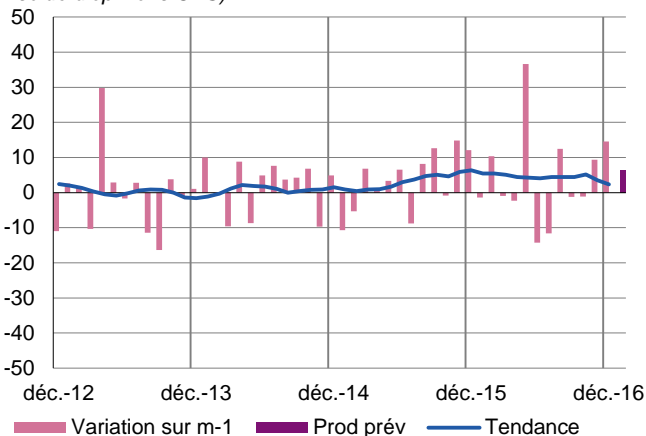
Autres produits industriels

Textiles, habillement, cuir et chaussure – Industrie chimique – Produits en caoutchouc, plastique et autres produits non métalliques – Métallurgie et produits métalliques – Bois, papier et imprimerie

À un mois d'écart, la production a porté sur des volumes un peu supérieurs. Malgré des avancées à l'international, la demande globale a stagné. Le niveau des carnets de commandes demeure un peu au-dessus de la situation estimée normale. À court terme, le rythme de la production s'infléchirait quelque peu.

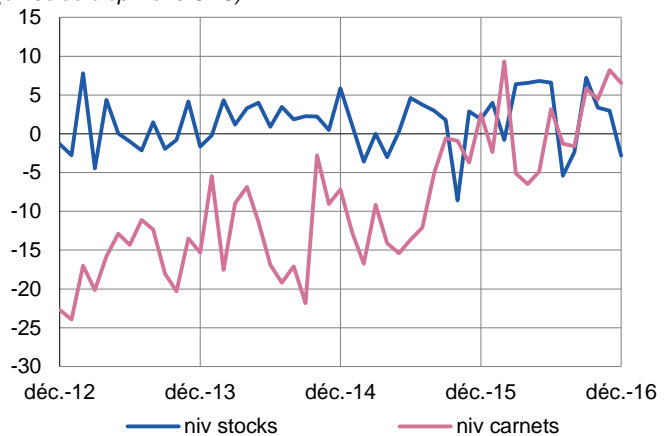
Production passée et prévisions

(en solde d'opinions CVS)



Situation des carnets et des stocks de produits finis

(en solde d'opinions CVS)



Bois, papier, imprimerie

Dans la continuité de l'évolution constatée depuis plusieurs mois, la contraction de la production et de la demande globale s'est poursuivie en décembre. Déjà déficitaires, les carnets de commandes se sont encore dégarnis. Dans ces conditions, à une échéance proche, les industriels estiment que la production devrait, dans le meilleur des cas, seulement se stabiliser.

Produits en caoutchouc et en plastique

En décembre, la production et, à un degré moindre, la demande globale, ont dépassé les niveaux du mois précédent. Dans le même temps, le rythme des livraisons a gagné en intensité. Au regard de carnets de commandes correctement remplis, c'est une nouvelle hausse des volumes fabriqués qui est escomptée à court terme.

Autres produits minéraux non métalliques

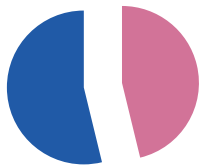
La production s'est raffermie en décembre. Les cadences de livraisons n'ont pas évolué. La demande globale a stagné. Les carnets de commandes ont un peu perdu de leur fermeté mais restent convenablement garnis. Lors des toutes prochaines semaines, les industriels s'attendent plutôt à une simple reconduction du niveau actuel de production.

Métallurgie et produits métalliques

Rapportées à celles du mois dernier, les fabrications affichent des avancées bien perceptibles. Les commandes reçues apparaissent également en progrès. Le portefeuille d'ordres a préservé sa consistance antérieure. Pour la prochaine période, les prévisions des industriels sont empreintes d'optimisme puisqu'ils tablent sur un nouveau développement des volumes produits.

Autres industries manufacturières, réparation et installation de machines

La production a été assez similaire à celle de novembre. En revanche, les flux de livraisons se sont accélérés. Malgré une demande globale en hausse, il est vrai, d'ampleur mesurée, les carnets des commandes sont jugés déficitaires. Durant les mois qui arrivent, le scénario le plus vraisemblable est celui d'une production stable.



47,0 %

Poids des effectifs salariés des services marchands par rapport à la totalité des effectifs salariés tous secteurs confondus
(source : ACOSS-URSSAF au 31/12/2015)

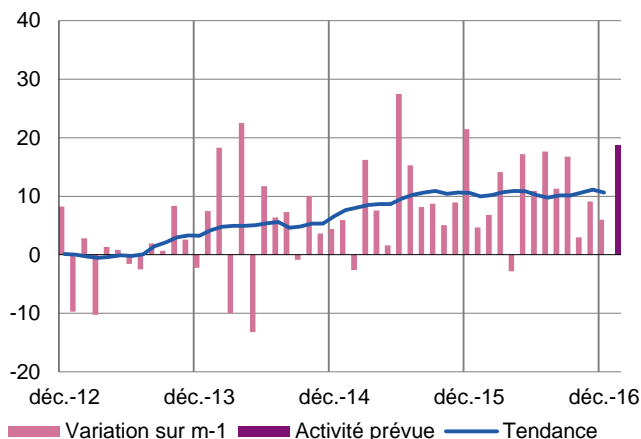
Services marchands

En décembre, l'activité a marqué encore quelques progrès.

Au cours des mois à venir, cette tendance positive devrait s'amplifier.

Services marchands

Activité passée et prévisions
(en solde d'opinions CVS)



L'activité et la demande globale ont dépassé de peu le niveau du mois dernier.

La trajectoire haussière sur les effectifs est restée d'actualité.

La revalorisation des prix des prestations a continué.

À terme rapproché, l'activité retrouverait plus de dynamisme.

Réparation automobile

En décembre, l'activité et la demande globale ont accusé un retrait tangible, lequel n'a cependant pas affecté de manière significative le niveau des effectifs. Lors des semaines à venir, une amplification sensible de l'activité est envisagée.

Transports et entreposage

L'activité a légèrement baissé. La demande globale a aussi perdu en intensité. En matière d'effectifs, la tendance haussière, relativement marquée, qui prévaut depuis plusieurs mois, a perduré. À un horizon proche, un franc rebond de l'activité est attendu.

Hébergement

D'un mois sur l'autre, l'activité et la demande globale ont sensiblement augmenté. À bref délai, les professionnels du secteur ne s'attendent pas à une accélération prochaine de l'activité et anticipent plutôt une simple reconduction du niveau actuel.

Activités d'architecture, d'ingénierie, de contrôles techniques

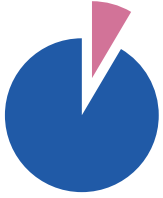
L'activité s'est accrue en décembre. Le renforcement des effectifs s'est prolongé afin de pouvoir répondre à la nouvelle augmentation de l'activité qui devrait intervenir à court terme.

Publicité et études de marché

Sur un mois, le secteur a vu son activité se réduire. Un fléchissement de la demande globale a également été perceptible. S'agissant de l'évolution de l'activité à très court terme, les avancées devraient être limitées.

Activités liées à l'emploi

À l'inverse de l'évolution qui a caractérisé les dernières périodes, l'activité et la demande globale ont diminué. Pour autant, les effectifs des agences ont été renforcés car, à échéance rapprochée, une accentuation de l'activité est envisagée par les professionnels du secteur.



8,5 %

Poids des effectifs salariés du bâtiment et des travaux publics par rapport à la totalité des effectifs salariés tous secteurs confondus (source : ACOSS-URSSAF au 31/12/2015)

Bâtiment et Travaux Publics (Enquête trimestrielle)

Le 4^{ème} trimestre 2016 a confirmé l'amélioration perçue tout au long de l'année. L'activité a continué de s'améliorer au sein du bâtiment. Dans les travaux publics, la situation semble enfin avoir cessé de se dégrader et les premiers signaux de redémarrage sont même perçus mais dans un contexte toujours difficile. Quelques soient les secteurs d'activité, on note que les carnets de commandes se regarnissent progressivement. Les prix des devis ne baissent plus mais demeurent sous tension à un niveau très bas.

Les prévisions des professionnels du secteur s'avèrent plutôt optimistes pour les trois mois qui viennent.

Bâtiment

Gros œuvre

La remontée de l'activité, tendance amorcée fin 2015, s'est confirmée au 4^{ème} trimestre 2016. Sur le marché de la construction neuve de logements, la situation s'est améliorée grâce à un regain d'activité sur le marché du logement collectif et, à un degré moindre, de l'individuel pur. En revanche, le secteur de l'individuel groupé a été orienté à la baisse.

Sur le créneau du « non résidentiel », les volumes sont restés relativement faibles du fait d'un niveau d'investissement privé qui reste très insuffisant et d'une demande publique en baisse progressive mais régulière. Par segment, on note une érosion progressive des chantiers se rapportant aux bâtiments d'« élevage » tandis qu'un maintien est constaté dans le domaine des bâtiments industriels.

La reconstitution des plans de charge s'est poursuivie. Les prix des devis auraient cessé de baisser pour enfin atteindre ce qui pourrait être un point bas. Pour autant, leur niveau extrêmement faibles continue de peser sur les résultats des entreprises et, de façon inchangée, un certain nombre d'entre-elles font état de trésoreries toujours très tendues.

Pour le premier trimestre 2017, les prévisions des professionnels du secteur sont optimistes, tout en évoquant une reprise non encore pérenne sur le créneau de la construction non résidentielle.

Second œuvre

Au cours du 4^{ème} trimestre 2016, l'activité s'est stabilisée à un niveau convenable mais en retrait de ce qui été escompté. La progression régulière des ventes immobilières dans l'ancien a continué de fournir au segment de l'entretien-amélioration un apport non négligeable, via, principalement, les travaux de rénovation à l'initiative des nouveaux propriétaires.

Les carnets de commandes restent trop étroits et les difficultés de trésorerie persistantes évoquées par un certain nombre d'entreprises interpellent sur leur capacité à financer dans de bonnes conditions un éventuel rebond d'activité.

Pour les trois prochains mois, les prévisions sont raisonnablement optimistes.

Travaux publics

Sur le 4^{ème} trimestre 2016, aucun regain d'activité n'a été observé. Si la dégradation de la situation semble stoppée, la situation apparaît toujours tendue, la réduction des budgets des collectivités locales et les réorganisations actuelles des organes décisionnels dans le cadre de la loi NOTRe ayant pour conséquence le report d'un volant non négligeable d'investissements.

Les carnets de commandes ont un peu regagné en consistance mais dans des proportions insuffisantes.

Les prix des prestations sont toujours sous tension et une proportion importante d'entreprises du secteur reste fragilisée.

Aucune reprise significative ne semble devoir intervenir prochainement. Compte tenu du cycle électoral programmé fin du premier semestre, l'hypothèse d'une sortie de crise décalée en 2018 est même parfois désormais évoquée.

Directeur de publication : **Jean-Pascal PREVET**, Directeur Régional de la Banque de France

Rédacteur en chef : **Pascal CHEMELAT**

Contactez-nous

Banque de France
Succursale de Rennes
25 rue de la Visitation
35000 RENNES

Téléphone : 02 99 25 12 12
Télécopie : 02 99 25 12 25
Courriel : 0682-EMC-ut@banque-france.fr