

Nouvelle hausse globale de l'activité

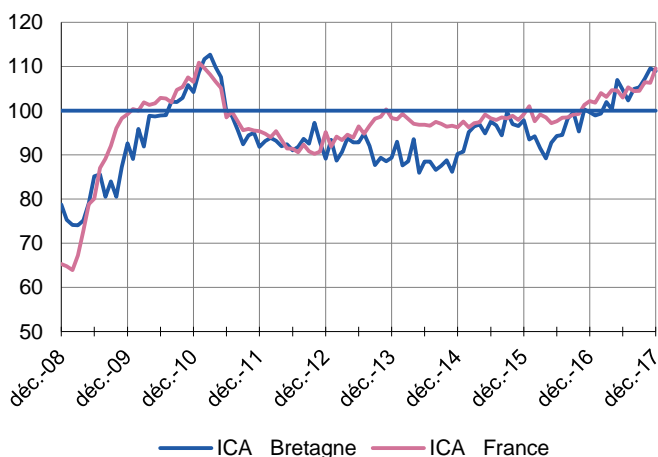
Prévisions toujours orientées à la hausse.

Enquêtes mensuelles

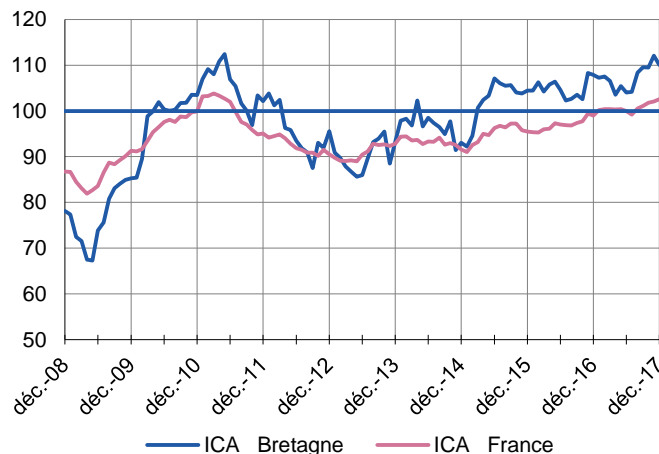
Indicateurs du Climat des Affaires

Un indicateur du climat des affaires permet une lecture rapide et simplifiée de la situation conjoncturelle. Il résume par une variable synthétique l'évolution des soldes d'opinion qui présentent des évolutions similaires dans le temps. En hausse, il traduit une amélioration du climat conjoncturel ; en baisse, sa dégradation ; 100 = moyenne de longue période.

Industrie



Services marchands



Bien qu'ayant baissé d'1 point, l'indicateur du climat des affaires dans l'industrie préserve son meilleur niveau depuis avril 2011.

L'indicateur du climat des affaires dans les services marchands perd 2 points mais son niveau est néanmoins le meilleur depuis mai 2011.

Enquête trimestrielle

Bâtiment et Travaux Publics

Accélération de l'activité dans le bâtiment et, plus encore, dans les travaux publics.

Tendance haussière qui devrait perdurer début 2018.

Dernières enquêtes et statistiques nationales de la Banque de France

Conjoncture industrie, services, bâtiment – [Cliquer ici](#)

Investissements, marges et situation de trésorerie dans l'industrie, le commerce de gros et les travaux publics – [Cliquer ici](#)

Commerce de détail – [Cliquer ici](#)

Défaillances d'entreprises – [Cliquer ici](#)

Accès des entreprises au crédit – [Cliquer ici](#)

Crédits par taille d'entreprises – [Cliquer ici](#)



18,3 %

Poids des effectifs salariés de l'industrie par rapport à la totalité des effectifs salariés tous secteurs confondus

(source : ACOSS-URSSAF au 31/12/2016)

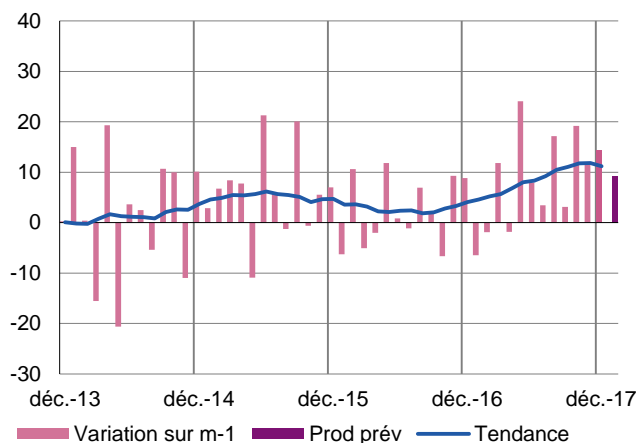
Industrie

Nouvelle hausse de la production.

À court terme, l'accroissement est prévu moins rapide.

Production passée et prévisions

(en solde d'opinions CVS)



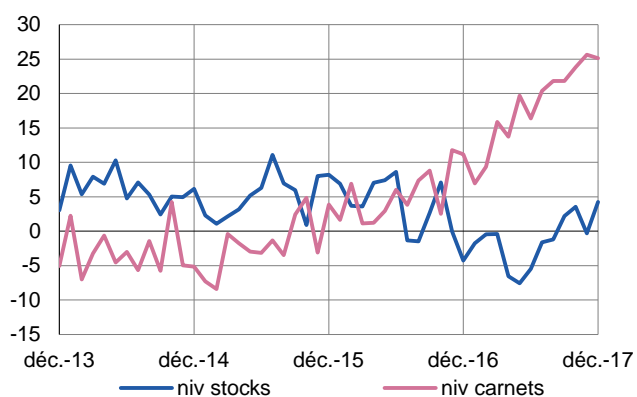
En décembre, le raffermissement de la production s'est poursuivi et s'est accompagné d'un nouveau renforcement des effectifs.

Ce mois-ci, la hausse, plus limitée, du coût des matières premières, a été répercutée sur des prix des produits finis.

S'agissant de l'évolution de l'activité à très court terme, les industriels anticipent une progression plus faible.

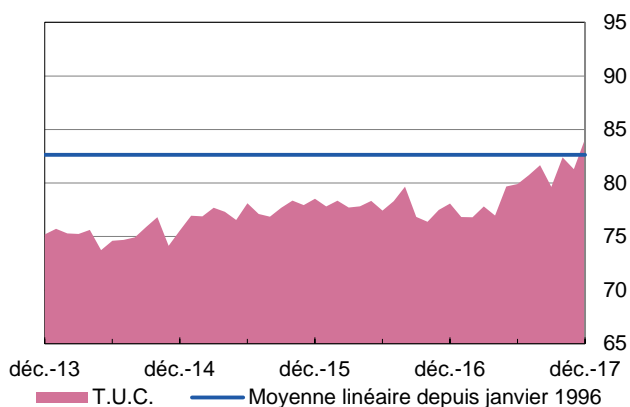
Situation des carnets et des stocks de produits finis

(en solde d'opinions CVS)



Le dynamisme durable des flux d'ordres entrants a permis aux carnets de commandes de conserver un bon niveau de remplissage.

Les stocks de produits finis sont bien ajustés au niveau de l'activité actuelle.



En décembre, le taux d'utilisation des outils de production a atteint son plus haut niveau depuis septembre 2004 et dépasse désormais sa moyenne de longue période.



37,6 %

Poids des effectifs salariés du sous-secteur dans la totalité des effectifs salariés de l'industrie

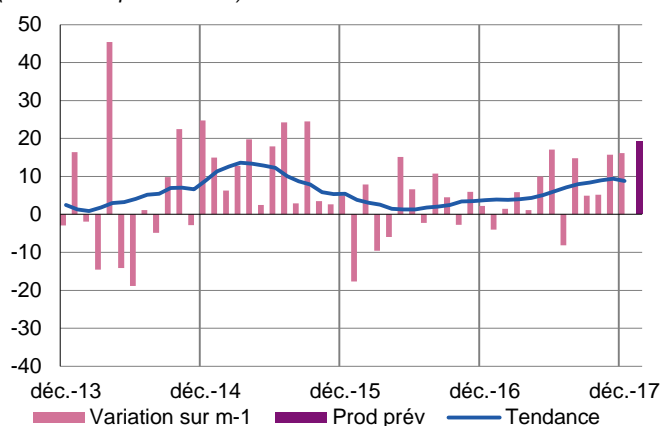
(source : ACOSS-URSSAF au 31/12/2016)

Fabrication de denrées alimentaires et de boissons

La production a encore augmenté. À un mois d'écart, le niveau de la demande apparaît inchangé et la consistance des carnets de commandes est donc restée intacte. Ce mois-ci, le coût matière est apparu en baisse alors que les prix des produits finis n'ont pas varié. Pour ce début d'année, les professionnels prévoient une augmentation des volumes produits conjuguée à un renforcement des effectifs.

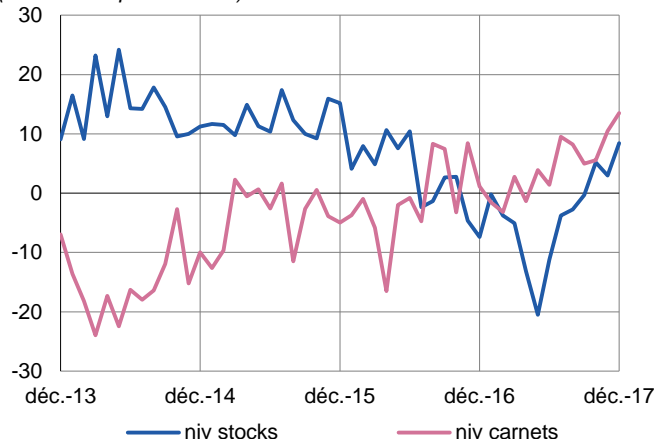
Production passée et prévisions

(en solde d'opinions CVS)



Situation des carnets et des stocks de produits finis

(en solde d'opinions CVS)



Transformation et conservation de la viande de boucherie

La contraction de la production a été moins forte qu'en novembre. Le niveau des carnets de commandes s'est amélioré mais demeure trop bas.

En décembre, le secteur a évolué dans un environnement de stabilité des prix des matières premières.

La hausse de la demande, intérieure comme internationale, laisse envisager un rebond de la production à un horizon rapproché.

Fabrication de produits laitiers

Sous l'impact d'une demande globale, de nouveau, en repli, la production du secteur s'est encore légèrement réduite. Désormais, le niveau des carnets de commandes est estimé trop faible.

À bref délai, les professionnels prévoient que les volumes fabriqués diminueraient encore un peu.



12,3 %

Poids des effectifs salariés du sous-secteur dans la totalité des effectifs salariés de l'industrie

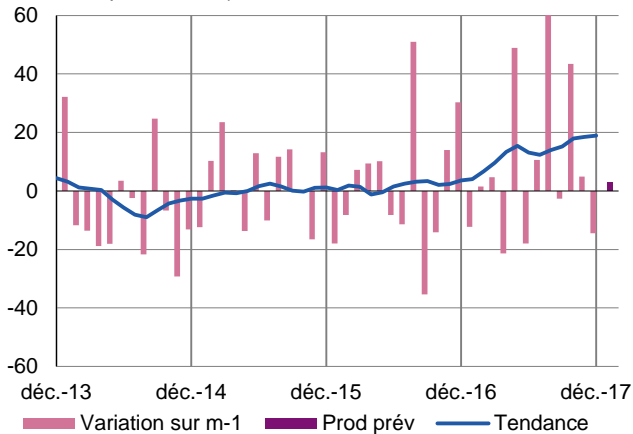
(source : ACOSS-URSSAF au 31/12/2016)

Équipements électriques électroniques, informatiques et autres machines

En décembre, la production s'est contractée. La demande a été moins soutenue qu'en novembre, les flux de commandes nouvelles progressant sur le marché national comme à l'exportation. En dépit de carnets d'ordres toujours bien garnis, à très bref délai, il n'est pas envisagé d'évolution de la production.

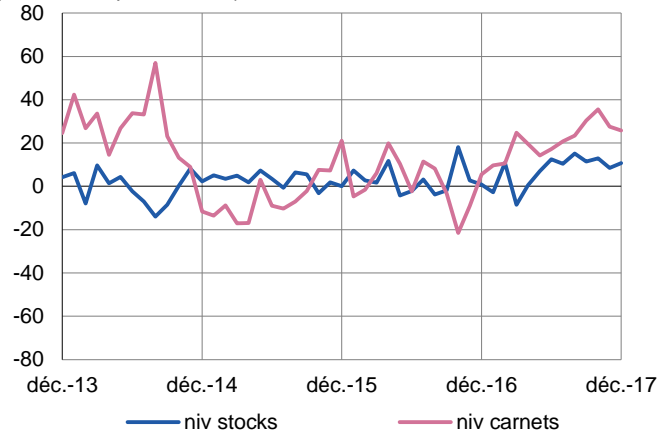
Production passée et prévisions

(en solde d'opinions CVS)



Situation des carnets et des stocks de produits finis

(en solde d'opinions CVS)



Produits informatiques, électroniques et optiques

D'un mois sur l'autre, le rythme de production s'est un peu apprécié. Dans le même temps, la demande globale s'est nettement raffermie et les carnets de commandes, déjà confortables, ont encore gagné en consistance.

Bien que les stocks de produits finis soient toujours considérés comme étant insuffisants, en janvier, la production pourrait enregistrer une baisse ponctuelle avant de redémarrer au cours des prochains mois.

Machines et équipements

En décembre, les progrès enregistrés en termes de production se sont avérés très minces. La diminution de la demande, principalement sur le marché intérieur, a pesé sur le niveau des carnets qui reste cependant correct.

S'agissant de la production immédiatement à venir, le niveau élevé des stocks explique que les professionnels du secteur ne prévoient que des avancées très mesurées.



9,1 %

Poids des effectifs salariés du sous-secteur dans la totalité des effectifs salariés de l'industrie

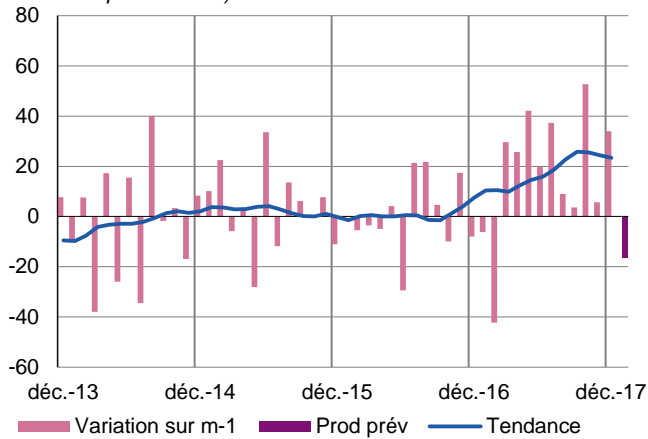
(source : ACOSS-URSSAF au 31/12/2016)

Matériels de transport

Bénéficiant pleinement de la bonne tenue des fabrications dans l'industrie automobile, le secteur a vu son taux d'utilisation des capacités de production se conforter à un haut niveau. Sans changement, les carnets de commandes sont très bien fournis. À très court terme, la production pourrait ponctuellement baisser, tout en conservant un niveau élevé.

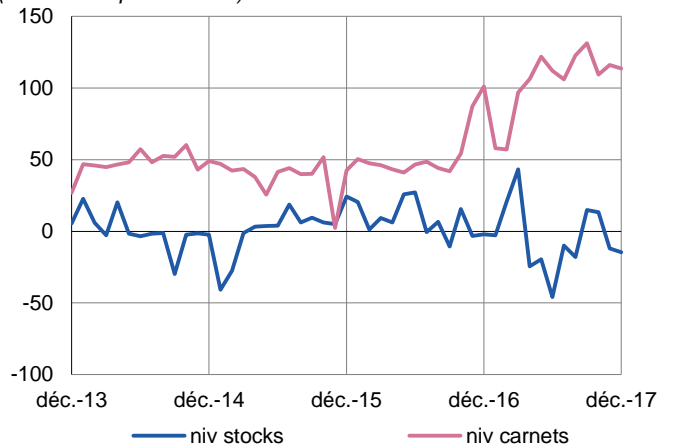
Production passée et prévisions

(en solde d'opinions CVS)



Situation des carnets et des stocks de produits finis

(en solde d'opinions CVS)





41,0 %

Poids des effectifs salariés du sous-secteur dans la totalité des effectifs salariés de l'industrie

(source : ACOSS-URSSAF au 31/12/2016)

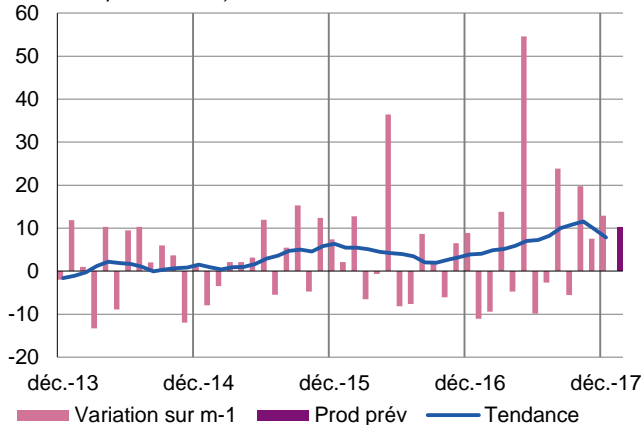
Autres produits industriels

Textiles, habillement, cuir et chaussure – Industrie chimique – Produits en caoutchouc, plastique et autres produits non métalliques – Métallurgie et produits métalliques – Bois, papier et imprimerie

Un accroissement de la production est intervenu. Un très léger mieux a été observé en matière de demande globale avec des progrès plus limités sur le marché intérieur qu'à l'international. Les stocks de produits finis sont parfaitement maîtrisés et les carnets d'ordres correctement remplis. À terme rapproché, la production devrait encore croître.

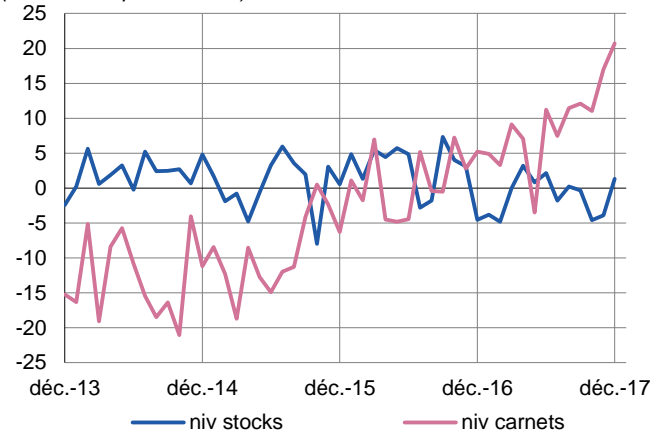
Production passée et prévisions

(en solde d'opinions CVS)



Situation des carnets et des stocks de produits finis

(en solde d'opinions CVS)



Bois, papier, imprimerie

Le niveau de la production a été supérieur à celui du mois de novembre. À l'instar du mois précédent, la demande globale s'est amenaisée, mais dans des proportions moindres. Sans changement, le niveau des stocks de produits finis est jugé assez proche de la normale. Le remplissage des carnets de commandes est estimé normal, sans marge de sécurité.

Les perspectives à bref délai font état d'une possible diminution de la production.

Produits en caoutchouc et en plastique

En décembre, la production s'est significativement redressée. La demande globale a continué de s'étoffer. La tendance haussière sur les prix des matières premières s'est prolongée de façon toujours bien tangible.

Sous l'influence de carnets solides, les industriels se montrent optimistes quant à l'évolution prochaine de la production.

Autres produits minéraux non métalliques

Sous l'effet d'une demande en nette augmentation, la production s'est, de nouveau, sensiblement étoffée durant le mois.

À un horizon de un à trois mois, le niveau des carnets de commandes devrait assurer une progression de la production à un rythme qui pourrait s'accélérer.

Métallurgie et produits métalliques

Le niveau de la production a été supérieur à celui de novembre. S'agissant de la demande globale, de petites avancées sont intervenues. Les carnets de commandes sont jugés convenablement garnis.

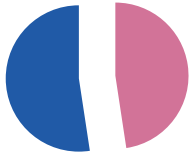
Les matières premières se sont renchéries mais moins fortement que dans un passé récent.

Les professionnels anticipent une décélération des fabrications à court terme.

Autres industries manufacturières, réparation et installation de machines

Après plusieurs mois de baisse, les volumes fabriqués n'ont que faiblement progressé. La demande globale est repartie à la hausse et le niveau des carnets de commandes est repassé au-dessus de la normale. Le secteur doit toujours faire face à des augmentations non négligeables des prix des matières premières.

Un simple maintien de la production est l'hypothèse avancée par les industriels pour les semaines qui arrivent.



47,6 %

Poids des effectifs salariés des services marchands par rapport à la totalité des effectifs salariés tous secteurs confondus
(source : ACOSS-URSSAF au 31/12/2016)

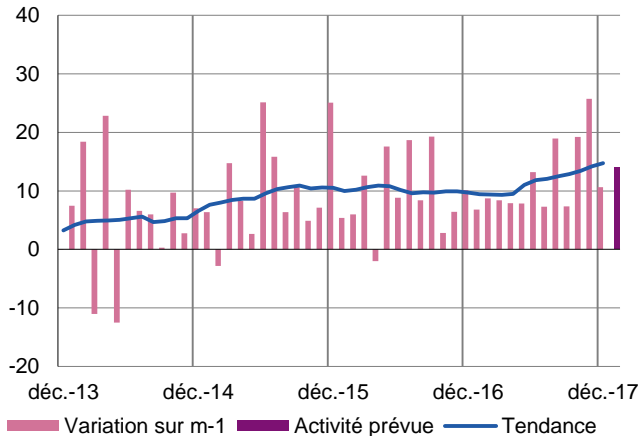
Services marchands

Nouvelle augmentation de l'activité en décembre.

Perspectives toujours largement favorables

Activité passée et prévisions

(en solde d'opinions CVS)



L'activité a de nouveau progressé en décembre, à un rythme toutefois moins soutenu que les mois précédents

Bien que les difficultés de recrutement persistent, les effectifs du secteur continuent de s'étoffer.

La hausse des prix des prestations est similaire à celle de novembre et les trésoreries se maintiennent à des niveaux jugés satisfaisants par les professionnels.

Les prévisions à court terme sont toujours positives, tant en termes de chiffre d'affaires que d'effectifs.

Réparation automobile

Un léger essoufflement de la demande a généré une croissance d'activité moins dynamique qu'en novembre. Les effectifs évoluent peu et les prix des prestations ne progressent que légèrement.

Les professionnels tablent sur une accélération de l'activité à court terme.

Transports et entreposage

Après une période de forte croissance, l'activité a connu un coup de frein en décembre en raison d'une demande en repli, ce qui n'a toutefois pas empêché les effectifs de s'étoffer de nouveau. Les trésoreries sont toujours fragiles malgré une nouvelle hausse des prix des prestations.

À court terme, selon les professionnels, le secteur devrait retrouver le chemin de la croissance mais les effectifs devraient peu évoluer en raison des difficultés de recrutement.

Hébergement

Le redressement de l'activité constaté en novembre s'est confirmé et les effectifs du secteur se sont consolidés. Si les prix ont connu des évolutions plus limitées que précédemment, les trésoreries sont jugées satisfaisantes par les chefs d'entreprises.

L'activité devrait se maintenir sur une tendance positive à court terme.

Activités d'architecture, d'ingénierie, de contrôles techniques

L'activité, qui s'était redressée en novembre, s'est accélérée durant le mois de décembre, générant de nouveaux besoins en effectifs. Les trésoreries des entreprises apparaissent solides.

Les professionnels anticipent à court terme un repli de la demande impactant négativement le niveau d'activité.

Publicité et études de marché

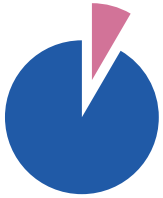
Le recul continu de la demande depuis plusieurs mois impacte le niveau d'activité, une fois de plus en repli. La dégradation des prix des prestations constatée précédemment s'est arrêtée permettant un rétablissement des trésoreries.

L'activité ne devrait pas vraiment s'accélérer à court terme, amenant à une stabilisation des effectifs

Activités liées à l'emploi

La croissance significative de la demande a soutenu le niveau d'activité du secteur. Les effectifs se sont de nouveau étoffés. Bien que les prix des prestations n'aient pas évolué, les trésoreries sont jugées satisfaisantes.

La croissance devrait perdurer dans ce secteur mais il n'est pas prévu de nouveau renforcement d'effectifs.



8,4 %

Poids des effectifs salariés du bâtiment et des travaux publics par rapport à la totalité des effectifs salariés tous secteurs confondus
(source : ACOSS-URSSAF au 31/12/2016)

Bâtiment et Travaux Publics (Enquête trimestrielle)

L'activité dans le secteur de la construction s'est accélérée au 4^{ème} trimestre tant dans le bâtiment que dans les travaux publics amenant les effectifs à s'étoffer de nouveau malgré la persistance de difficultés de recrutement. Bien que les carnets de commandes soient garnis, les conditions de rémunération des prestations restent tendues.

Les professionnels anticipent la poursuite de la croissance à court terme tout en restant prudents face aux problèmes d'effectifs et aux incertitudes liées aux évolutions de la réglementation.

Bâtiment

Gros œuvre

Après l'inflexion du trimestre précédent, l'activité dans le gros œuvre a significativement progressé sur la fin d'année. Les différents segments de marché ont bénéficié de cette croissance bien que la construction non-résidentielle apparaisse toujours en retrait.

Les professionnels anticipent la poursuite de la croissance au cours des prochains mois, les carnets d'ordres étant largement garnis.

Second œuvre

L'activité dans le second œuvre a confirmé son orientation positive, soutenue notamment par les travaux portant sur les économies énergétiques.

Si les carnets de commandes apparaissent globalement correctement garnis, les professionnels restent prudents pour 2018 face aux évolutions réglementaires.

Travaux publics

La consolidation de l'activité dans le secteur des travaux publics s'est confirmée au cours du 4^{ème} trimestre mais reste fragile dans un contexte de contrainte budgétaire des collectivités locales. Le niveau des carnets de commandes ne permet pas une remontée significative des prix des devis et les trésoreries des entreprises restent tendues. Les effectifs continuent à s'étoffer mais sont contraints par les difficultés qu'ont les entreprises à trouver les profils recherchés.

Les professionnels anticipent la poursuite de la croissance qui risque toutefois d'être négativement impactée par les problèmes de recrutement.

Directeur de publication : **Jean-Pascal PREVET**, Directeur Régional de la Banque de France

Rédacteur en chef : **Pascal CHEMELAT**

Contactez-nous

Banque de France
Succursale de Rennes
25 rue de la Visitation
35000 RENNES

Patrick ROLANDIN
Téléphone : 02 99 25 12 12
Courriel : 0682-EMC-ut@banque-france.fr