

Considérée dans son ensemble, l'activité a continué d'augmenter.

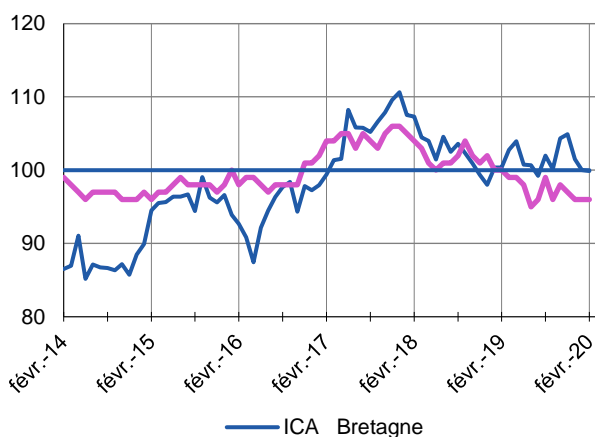
Dans un contexte d'incertitude forte, une moindre hausse est attendue en mars.

## Enquêtes mensuelles

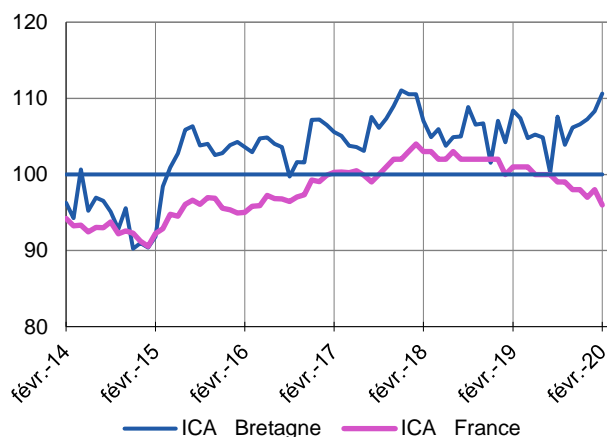
### Indicateurs du Climat des Affaires

Un indicateur du climat des affaires permet une lecture rapide et simplifiée de la situation conjoncturelle. Il résume par une variable synthétique l'évolution des soldes d'opinion qui présentent des évolutions similaires dans le temps. En hausse, il traduit une amélioration du climat conjoncturel ; en baisse, sa dégradation ; 100 = moyenne de longue période.

#### Industrie



#### Services marchands



Dans l'industrie, l'indicateur du climat des affaires s'est stabilisé à son niveau moyen de longue période, lequel correspond également à celui de l'an dernier à pareille époque.

Déjà haut, l'indicateur du climat des affaires dans les services marchands s'est encore apprécié, retrouvant ainsi son haut niveau de fin 2017.

## Enquête trimestrielle

### Bâtiment et Travaux Publics

L'activité s'est développée moins rapidement dans le bâtiment et est apparue en recul dans les travaux publics.

Au prochain trimestre, globalement, l'activité s'inscrirait en hausse.



Accédez aux dernières actualités économiques et financières, ainsi qu'aux données détaillées

Dernières enquêtes et statistiques nationales de la Banque de France :

[CONSULTER >](#)

Enquête mensuelle de conjoncture

Commerce de détail

[CONSULTER >](#)

Accès des entreprises au crédit

[CONSULTER >](#)

Informations sur les entreprises :

[CONSULTER >](#)

Crédit aux sociétés non financières

[CONSULTER >](#)

Coût du crédit aux entreprises

Défaillances d'entreprise

[CONSULTER >](#)



PARTICULIERS



ENTREPRISES



ABC DE L'ÉCONOMIE



**18,0 %**

Poids des effectifs salariés de l'industrie par rapport à la totalité des effectifs salariés tous secteurs confondus

(source : ACOSS-URSSAF au 31/12/2018)

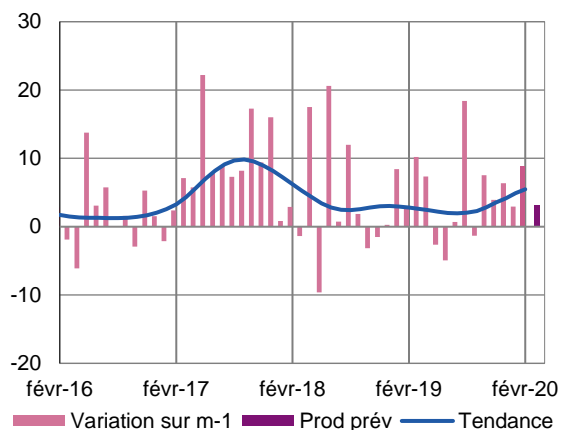
## Industrie

Comme prévu, l'activité s'est un peu accélérée en février.

En mars, compte tenu d'une visibilité extrêmement réduite, la production devrait croître moins rapidement

### Production passée et prévisions

(en solde d'opinions CVS)



La production s'est accentuée.

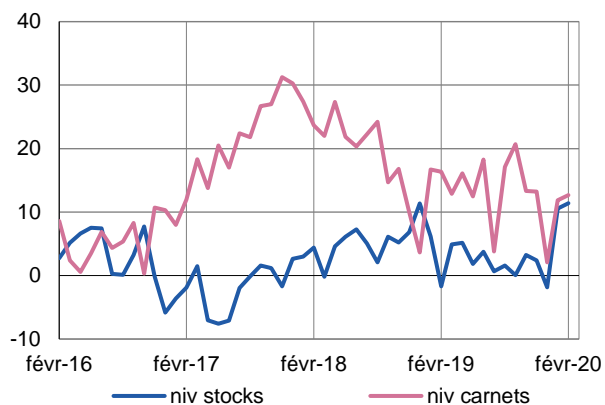
Les recrutements se sont poursuivis.

Les prix des matières premières n'ont pas évolué tandis que ceux des produits finis ont été orientés à la hausse.

À court terme, le rythme de production se ralentirait.

### Situation des carnets et des stocks de produits finis

(en solde d'opinions CVS)



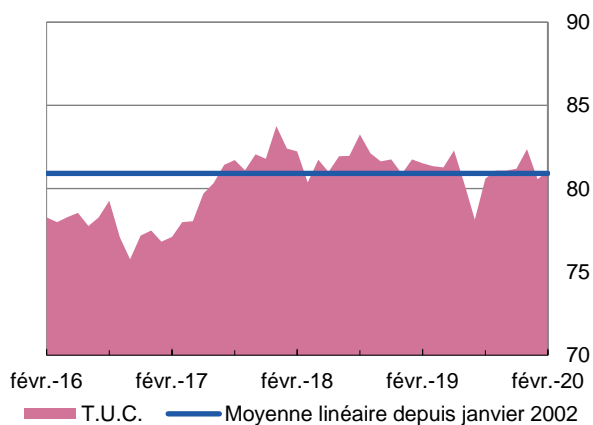
L'apport des nouvelles commandes sur le marché intérieur a plus que compensé le repli de la demande étrangère.

En fin de mois, les carnets apparaissent correctement garnis.

Les stocks de produits finis se sont un peu alourdis, tout en restant, pour le moment, correctement maîtrisés.

### Utilisation des capacités de production

(en pourcentage)



Le taux d'utilisation des capacités de production, qui s'est très légèrement élevé, tutoie toujours sa moyenne de longue période.



**40,8 %**

Poids des effectifs salariés du sous-secteur dans la totalité des effectifs salariés de l'industrie

(source : ACOSS-URSSAF au 31/12/2018)

## Fabrication de denrées alimentaires et de boissons

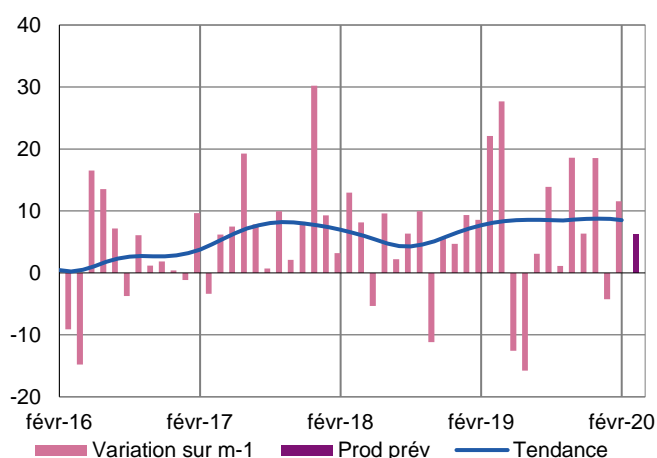
La production s'inscrit en croissance sur le mois de février.

La demande globale a été plus forte, si bien que les carnets sont restés convenablement garnis. Les recrutements se poursuivent dans le secteur.

Les perspectives d'activité sont positives pour la période à venir.

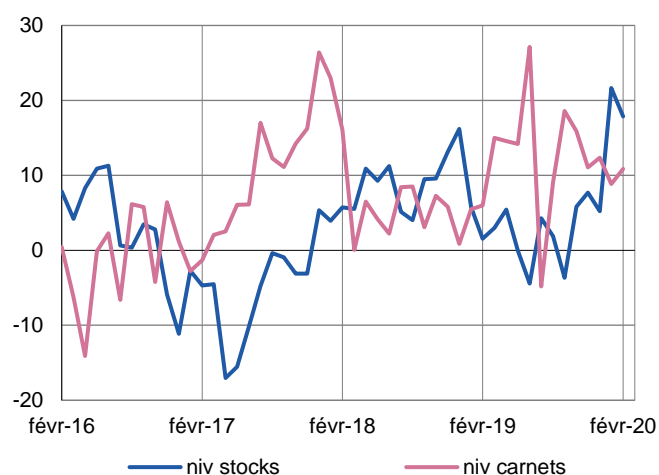
### Production passée et prévisions

(en solde d'opinions CVS)



### Situation des carnets et des stocks de produits finis

(en solde d'opinions CVS)



### Transformation et conservation de la viande de boucherie

Après une période de contraction de l'activité, la production s'est inscrite en hausse. La demande globale a évolué positivement. À noter que les commandes issues de l'étranger ont été en retrait pour le deuxième mois consécutif. Les carnets sont jugés un peu faibles par les industriels.

Les prix des matières sont orientés à la baisse.

Bien que les stocks de produits finis soient toujours un peu lourds, la production progresserait.

### Fabrication de produits laitiers

Sous l'effet d'une demande active, la production a progressé très significativement sur la période.

Les livraisons ont été plus nombreuses, si bien que les stocks sont juste au niveau souhaité. Les carnets restent correctement garnis.

La hausse du prix des matières se poursuit.

Pour les prochaines semaines, l'activité resterait orientée positivement.



**12,4 %**

Poids des effectifs salariés du sous-secteur dans la totalité des effectifs salariés de l'industrie

(source : ACOSS-URSSAF au 31/12/2018)

## Équipements électriques électroniques, informatiques et autres machines

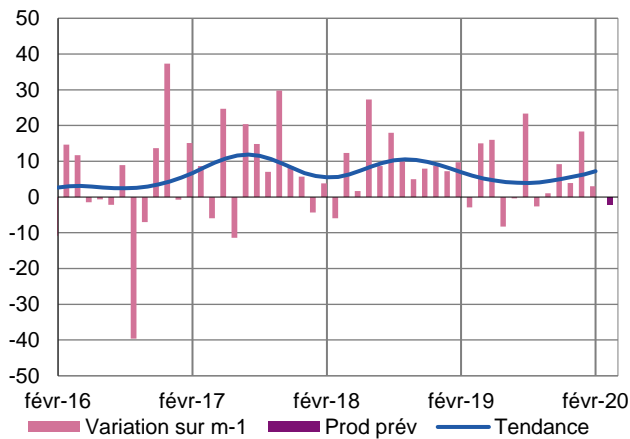
Après la forte hausse d'activité enregistrée en janvier, la production est restée positivement orientée.

La demande progresse toujours et le volume des carnets de commandes a retrouvé le niveau favorable observé précédemment.

L'activité se stabiliserait sur la période proche.

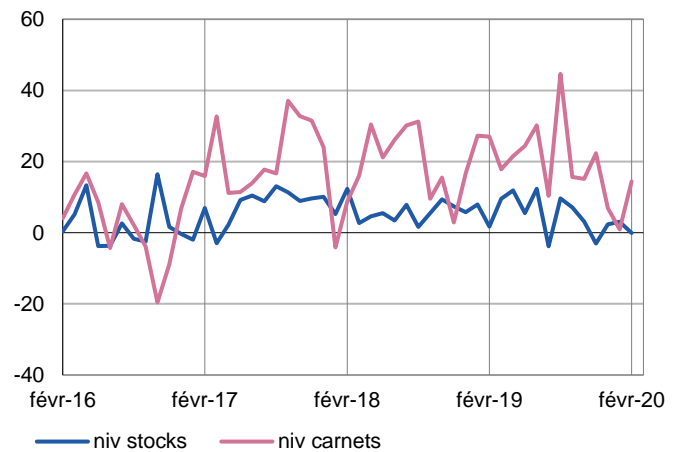
### Production passée et prévisions

(en solde d'opinions CVS)



### Situation des carnets et des stocks de produits finis

(en solde d'opinions CVS)



### Produits informatiques, électroniques et optiques

La production a évolué très favorablement en février.

Le flux de commandes nouvelles est devenu dynamique.

Le volume des carnets de commandes s'est nettement étoffé.

Les effectifs ont continué d'augmenter et le secteur prévoit des recrutements plus nombreux.

Pour la période immédiatement à venir, la production se stabiliserait au niveau actuel.

### Machines et équipements

Après la progression observée en janvier, le niveau de la production a marqué un recul.

La demande globale s'est contactée.

Les stocks de produits finis sont toujours considérés comme un peu faibles. Les carnets de commandes sont jugés convenablement pourvus.

La production continuerait à progresser au cours des semaines à venir.



**7,6 %**

Poids des effectifs salariés du sous-secteur dans la totalité des effectifs salariés de l'industrie

(source : ACOSS-URSSAF au 31/12/2018)

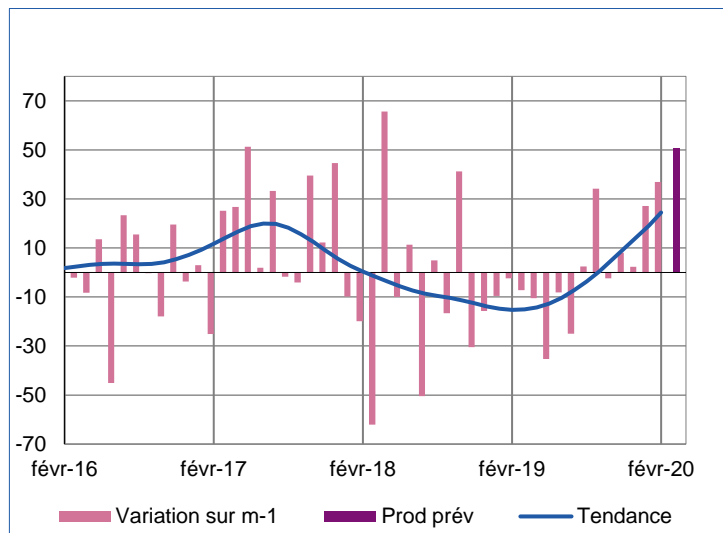
## Matériels de transport

L'activité a encore progressé en février. La sollicitation des capacités de production est en hausse. La demande est restée soutenue, de sorte que le volume des carnets de commandes est considéré comme très satisfaisant. Le volume des stocks de produits finis s'est nettement accru.

Sur le proche avenir, la production devrait encore augmenter.

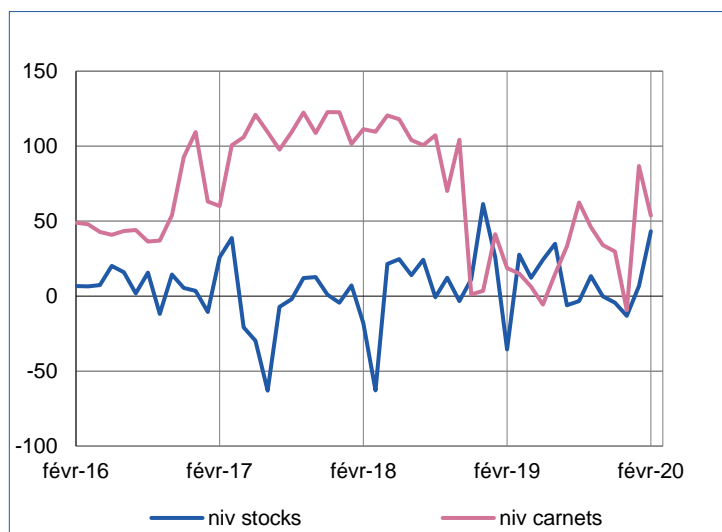
### Production passée et prévisions

(en solde d'opinions CVS)



### Situation des carnets et des stocks de produits finis

(en solde d'opinions CVS)





**39,1 %**

Poids des effectifs salariés du sous-secteur dans la totalité des effectifs salariés de l'industrie

(source : ACOSS-URSSAF au 31/12/2018)

## Autres produits industriels

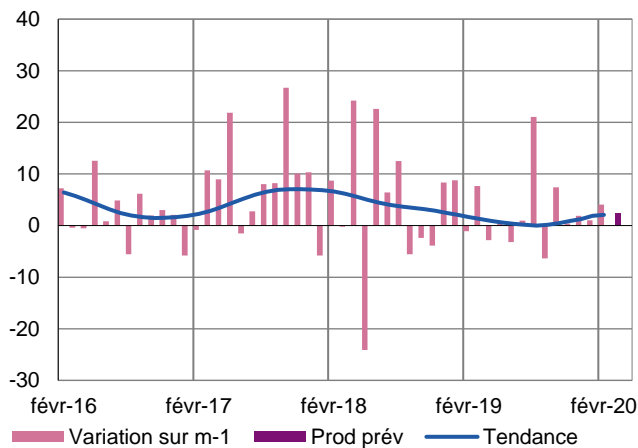
**Textiles, habillement, cuir et chaussure – Industrie chimique – Produits en caoutchouc, plastique et autres produits non métalliques – Métallurgie et produits métalliques – Bois, papier et imprimerie**

La production a légèrement accéléré en février. De même, la demande a évolué positivement mais le niveau des carnets de commandes est jugé comme un peu juste. Les stocks ont été adaptés par les industriels.

Une progression modeste de l'activité et des recrutements est attendue.

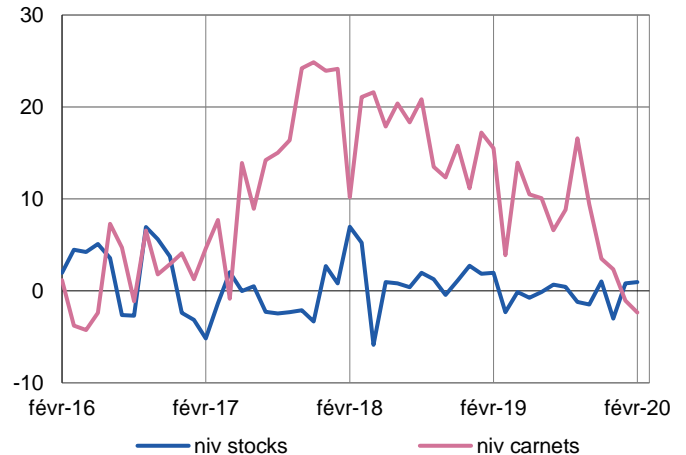
### Production passée et prévisions

(en solde d'opinions CVS)



### Situation des carnets et des stocks de produits finis

(en solde d'opinions CVS)



#### Bois, papier, imprimerie

Pour le deuxième mois consécutif, l'activité s'est légèrement contractée. La demande reste de même niveau, de sorte que le volume des carnets de commandes s'est maintenu.

Le secteur poursuit les recrutements.

Pour la période à venir, la progression de l'activité serait de peu d'ampleur.

#### Produits en caoutchouc et en plastique

Grâce à une demande qui a été plus présente, la production a augmenté en février.

Le prix des matières premières est resté orienté à la baisse.

Les carnets de commandes manquent un peu de volume.

La production resterait stable sur le proche avenir.

#### Autres produits minéraux non métalliques

La production s'est stabilisée.

La demande est restée atone, de sorte que les carnets ne sont pas au niveau souhaité.

Du fait des fortes livraisons sur la période écoulée, les stocks de produits finis sont considérés comme justes.

Aussi, la production s'intensifierait sur la période suivante.

#### Métallurgie et produits métalliques

L'activité a encore marqué le pas en février.

Toutefois, la demande a été plus ferme sur la période. De ce fait, les carnets de commandes sont au niveau souhaité.

Les stocks de produits finis restent un peu faibles.

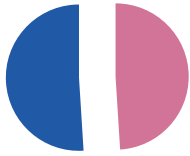
La croissance des volumes produits s'accélérerait au cours des prochaines semaines.

#### Autres industries manufacturières, réparation et installation de machines

Sous l'effet d'une demande qui a été plus forte, la production s'est inscrite en hausse. Les livraisons se sont accrues, aussi les stocks de produits finis sont plutôt faibles.

Les carnets sont considérés comme correctement garnis.

L'activité progresserait sur le même rythme que le mois précédent.



**55.4 %**

Poids des effectifs salariés des services marchands par rapport à la totalité des effectifs salariés tous secteurs confondus  
(source : ACOSS-URSSAF au 31/12/2018)

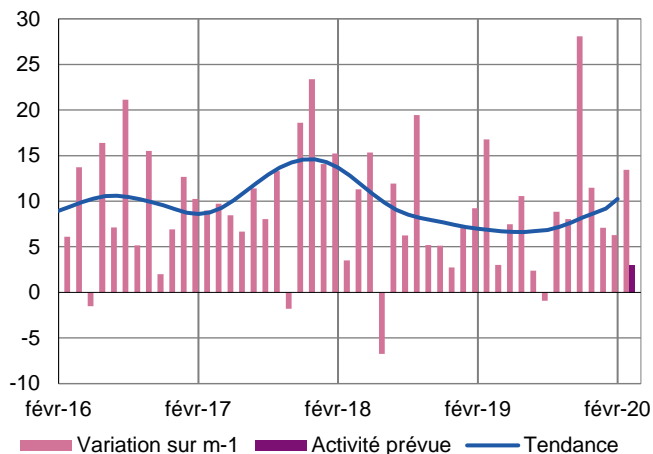
## Services marchands

L'activité s'est renforcée dans la plupart des secteurs.

Les incertitudes fortes sur le proche avenir conduisent les professionnels à formuler des prévisions empreintes d'une très grande prudence.

### Activité passée et prévisions

(en solde d'opinions CVS)



L'activité s'est raffermie en février.

Malgré une réduction des entrées d'ordres étrangers, la demande globale s'est raffermie.

Le renforcement des équipes s'est accentué.

Malgré les craintes liées à la propagation du « Coronavirus », les prévisions à bref délai tablent néanmoins sur une très légère hausse de l'activité.

### Réparation automobile

L'activité et la demande ont augmenté dans les mêmes proportions qu'en janvier.

Ce mois-ci, en revanche, les effectifs n'ont pas varié.

Pour mars, les professionnels s'attendent à un léger ralentissement de la croissance de l'activité.

### Transports et entreposage

En février, l'activité a quasiment stagné.

Dans le même temps, le secteur a moins recruté.

Au regard d'une demande qui serait en retrait, les prévisions d'activité à court terme font état d'un simple maintien.

### Hébergement

L'activité, et plus encore la demande, ont enregistré des progressions d'ampleur très modérées.

Les effectifs ont encore été orientés à la hausse mais de façon moins prononcée qu'en janvier.

À bref délai, la fréquentation, et plus encore, les réservations sont attendues en forte baisse du fait des mesures prises visant à limiter les déplacements privés ou professionnels.

### Activités d'architecture, d'ingénierie, de contrôles techniques

La demande s'est très légèrement accrue, permettant ainsi à l'activité de gagner un peu en consistance.

En février, les effectifs ont un peu diminué.

A très bref délai, l'activité ne progresserait guère mais un renforcement de la demande est toutefois attendu.

### Publicité et études de marché

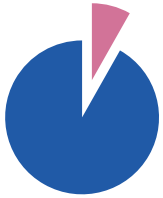
Faisant suite à excellent mois de janvier, l'activité et la demande se sont repliées.

Lors des toutes prochaines semaines, cette tendance baissière persisterait.

### Activités liées à l'emploi

De façon inattendue, l'activité et la demande ont fortement chuté en février sous l'effet de des annulations en cascade de nombreux événements et salons.

Pour le proche avenir, les professionnels font preuve d'un optimisme mesuré en espérant une échéance de sortie de crise la plus rapprochée possible.



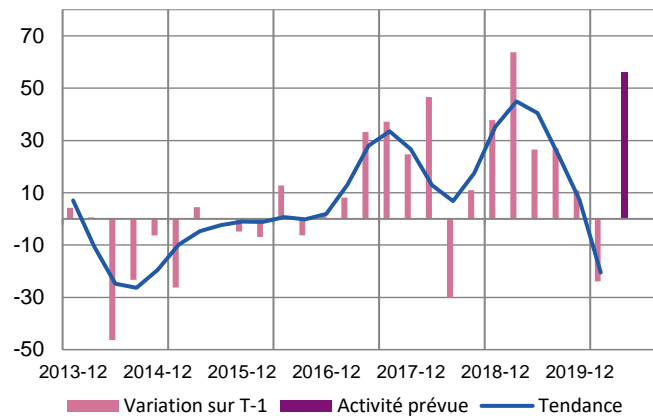
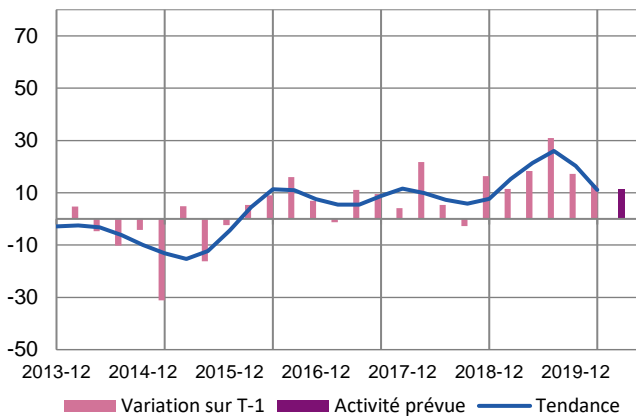
**8,2 %**

Poids des effectifs salariés du bâtiment et des travaux publics par rapport à la totalité des effectifs salariés tous secteurs confondus (source : ACOSS-URSSAF au 31/12/2018)

## Bâtiment et Travaux Publics (Enquête trimestrielle)

Évolution de l'activité contrastée sur le dernier trimestre : développement moins fort dans le bâtiment et retrait pour les entreprises de travaux publics, pénalisées par des conditions climatiques difficiles rendant les sols très humides. Les carnets de commandes se renouvellent et gardent un volume satisfaisant. Les recrutements se poursuivent dans tous les compartiments. Les dirigeants réévaluent avec prudence le prix des devis.

L'activité s'inscrirait en hausse sensible, sauf dans le gros œuvre où elle se stabiliserait.



### Bâtiment

#### Gros œuvre

Les carnets de commandes sont restés bien garnis, si bien que l'activité a continué à croître au 4<sup>ème</sup> trimestre.

Les recrutements se sont poursuivis sur un rythme plus modeste. Les hausses du prix des devis sont prudentes.

Pour le trimestre à venir, les dirigeants tablent sur une stabilisation de leur production au même niveau.

#### Second œuvre

La progression de l'activité a été moins forte que sur la période précédente.

La demande significative, notamment en entretien-rénovation, a permis de conforter les carnets de commandes.

Les recrutements se poursuivent et ne devraient pas faiblir début 2020.

La croissance de l'activité serait plus dynamique au cours de la période à venir.

### Travaux Publics

L'activité s'est nettement contractée sur la période. Les conditions climatiques ont rendu les terrains très humides, les travaux ont été difficiles, voire retardés sur certains chantiers. Les carnets de commandes sont toujours jugés confortables par nos interlocuteurs.

Les prix des devis augmentent toujours.

Bien que le marché du travail soit compliqué, les effectifs progressent.

Les prévisions sont résolument optimistes pour la période à venir si les conditions hivernales ne viennent pas compliquer les chantiers.

Directeur de publication : Hervé MATTEI, Directeur Régional de la Banque de France

Rédacteur en chef : Vincent ROCHE, Directeur des affaires régionales

### Contactez-nous :

Banque de France  
Succursale de Rennes  
25 rue de la Visitation  
35000 RENNES

Rédacteur : Patrick ROLANDIN  
Responsable du pôle économique régional  
Téléphone : 02 99 25 12 45  
Courriel : 0682-EMC-ut@banque-france.fr