

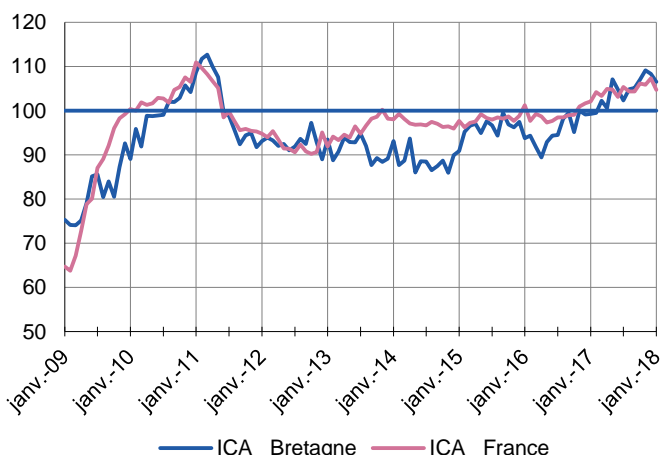
Léger ralentissement du rythme de progression de l'activité  
Prévisions toujours orientées favorablement.

## Enquêtes mensuelles

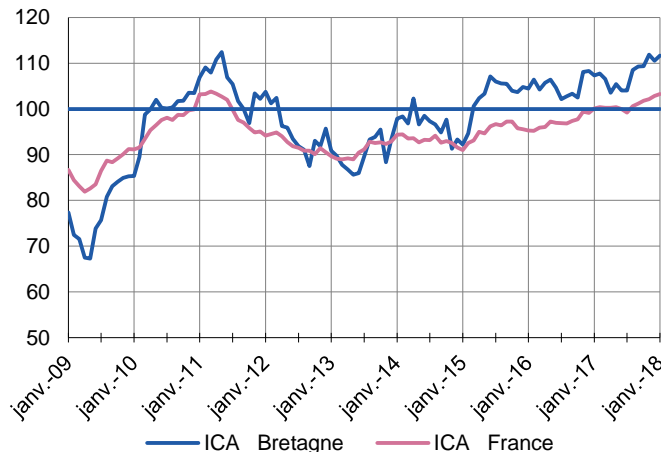
### Indicateurs du Climat des Affaires

Un indicateur du climat des affaires permet une lecture rapide et simplifiée de la situation conjoncturelle. Il résume par une variable synthétique l'évolution des soldes d'opinion qui présentent des évolutions similaires dans le temps. En hausse, il traduit une amélioration du climat conjoncturel ; en baisse, sa dégradation ; 100 = moyenne de longue période.

#### Industrie



#### Services marchands



Bien qu'ayant baissé une nouvelle fois de 1 point, l'indicateur du climat des affaires dans l'industrie conserve un niveau assez légèrement supérieur à son niveau moyen de longue période.

L'indicateur du climat des affaires dans les services marchands a regagné le point perdu en décembre et reste donc positionné à son meilleur niveau depuis mai 2011.

## Enquête trimestrielle

### Bâtiment et Travaux Publics

Accélération de l'activité dans le bâtiment et, plus encore, dans les travaux publics.  
Tendance haussière qui devrait perdurer début 2018.

### Dernières enquêtes et statistiques nationales de la Banque de France

Conjoncture industrie, services, bâtiment – [Cliquer ici](#)

Investissements, marges et situation de trésorerie dans l'industrie, le commerce de gros et les travaux publics – [Cliquer ici](#)

Commerce de détail – [Cliquer ici](#)

Défaillances d'entreprises – [Cliquer ici](#)

Accès des entreprises au crédit – [Cliquer ici](#)

Crédits par taille d'entreprises – [Cliquer ici](#)



**18,3 %**

Poids des effectifs salariés de l'industrie par rapport à la totalité des effectifs salariés tous secteurs confondus

(source : ACOSS-URSSAF au 31/12/2016)

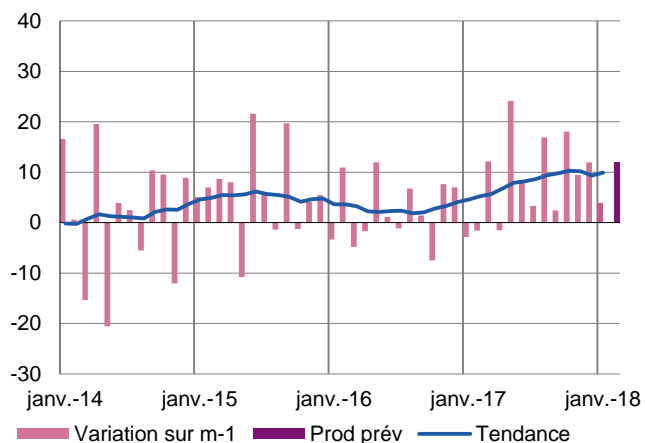
## Industrie

Léger infléchissement du rythme de progression.

À court terme, retour à une tendance plus soutenue.

### Production passée et prévisions

(en solde d'opinions CVS)



En janvier, la production n'a que très légèrement augmenté.

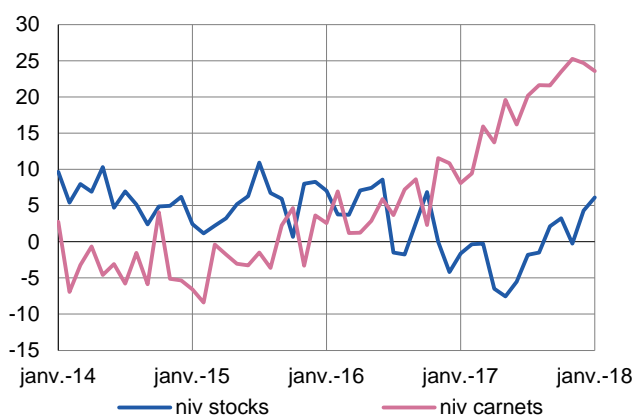
Cette évolution a toutefois généré de nouveaux besoins d'effectifs.

Le coût des matières premières, dont la hausse était déjà limitée en décembre, s'est replié en janvier alors que les prix de vente ont légèrement progressé.

S'agissant de l'évolution de l'activité à très court terme, les industriels anticipent une progression plus soutenue.

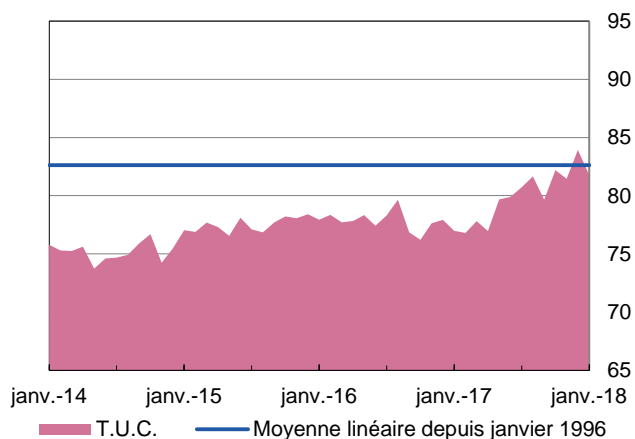
### Situation des carnets et des stocks de produits finis

(en solde d'opinions CVS)



Malgré le repli des commandes provenant de l'étranger, les carnets d'ordres sont toujours considérés comme largement garnis par les professionnels.

Les stocks de produits finis se sont un peu alourdis mais restent conformes au niveau actuel de l'activité.



Bien qu'en léger repli, le taux d'utilisation des capacités de production reste positionné à un niveau élevé, comparable à celui de novembre, et toujours extrêmement proche de sa moyenne de longue période.



**37,6 %**

Poids des effectifs salariés du sous-secteur dans la totalité des effectifs salariés de l'industrie

(source : ACOSS-URSSAF au 31/12/2016)

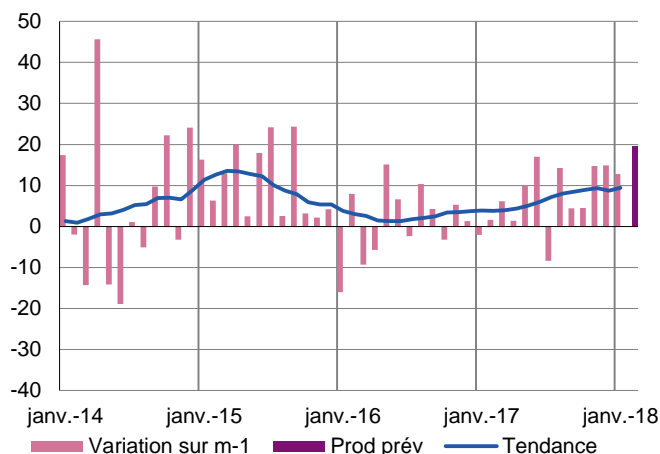
## Fabrication de denrées alimentaires et de boissons

Dans un contexte de demande dynamique, les rythmes de fabrication ont progressé d'un mois sur l'autre. Le coût des matières premières s'est de nouveau sensiblement contracté, cette baisse n'étant que très partiellement répercutée sur les prix de vente.

Dans les semaines à venir, l'activité devrait de nouveau progresser, générant des besoins en effectifs.

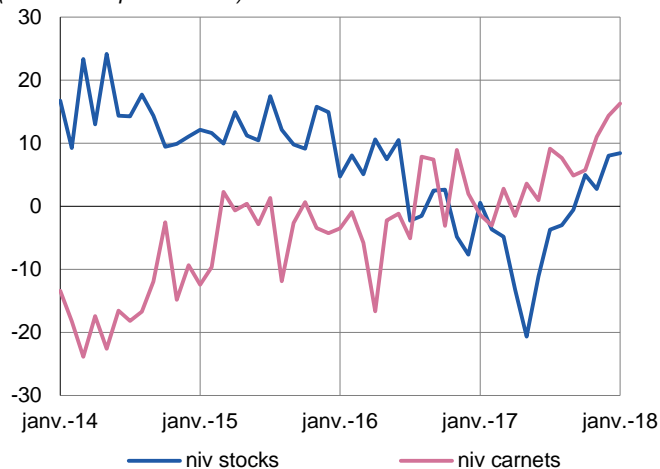
### Production passée et prévisions

(en solde d'opinions CVS)



### Situation des carnets et des stocks de produits finis

(en solde d'opinions CVS)



### Transformation et conservation de la viande de boucherie

Après des mois plus hésitants, la production a connu une accélération sensible en janvier.

Bien que la demande se soit significativement étoffée sur le marché intérieur, les carnets sont toujours jugés un peu faibles par les professionnels.

Le coût matière s'est sensiblement replié durant le mois.

À court terme les prévisions de production sont nettement positives.

### Fabrication de produits laitiers

Poursuivant la tendance enregistrée ces derniers mois, la production a continué à se contracter en janvier sous l'effet d'une demande, tant intérieure qu'étrangère, en repli.

La branche évolue toujours dans un contexte d'érosion du coût matière.

Bien que les stocks soient jugés largement garnis, les professionnels anticipent un rebond de la production à court terme.



**12,3 %**

Poids des effectifs salariés du sous-secteur dans la totalité des effectifs salariés de l'industrie

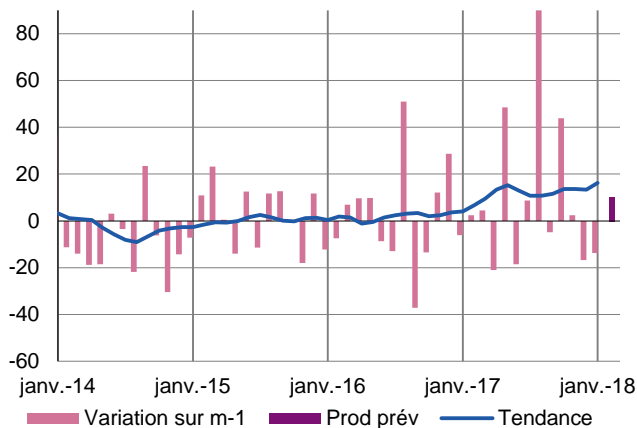
(source : ACOSS-URSSAF au 31/12/2016)

## Équipements électriques électroniques, informatiques et autres machines

Malgré une progression des commandes provenant de l'étranger, la production a poursuivi son repli. Le taux d'utilisation des capacités de production est repassé sous la ligne des 80%. Bien que les carnets d'ordres soient jugés insuffisants, les professionnels anticipent une remontée des rythmes de fabrication à court terme ainsi qu'un renforcement des effectifs.

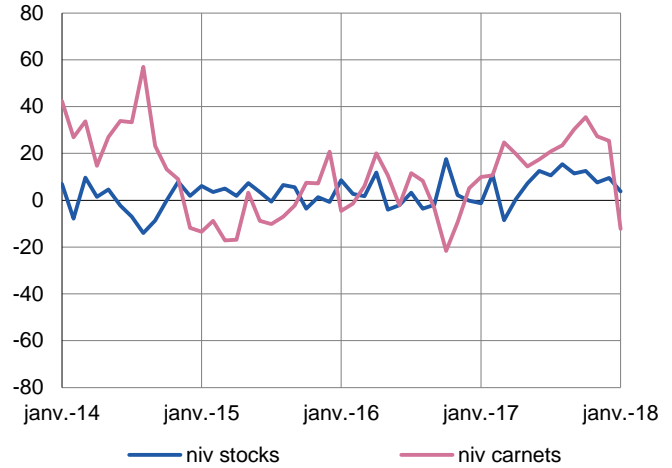
### Production passée et prévisions

(en solde d'opinions CVS)



### Situation des carnets et des stocks de produits finis

(en solde d'opinions CVS)



### Produits informatiques, électroniques et optiques

L'activité, hésitante depuis plusieurs mois dans ce secteur, s'est repliée en janvier bien que la demande, notamment celle provenant de l'étranger, ait progressé durant le mois.

Les professionnels font preuve de prudence pour les prochains mois, anticipant une légère décline de la production, les carnets étant jugés insuffisants.

### Machines et équipements

La production s'est légèrement contractée en janvier. La demande, tant intérieure qu'à l'exportation, a connu une nouvelle érosion. Dans ces conditions, les carnets de commandes sont désormais jugés insuffisamment garnis par les chefs d'entreprise.

Toutefois, à court terme, ceux-ci anticipent une remontée des volumes produits.



**9,1 %**

Poids des effectifs salariés du sous-secteur dans la totalité des effectifs salariés de l'industrie

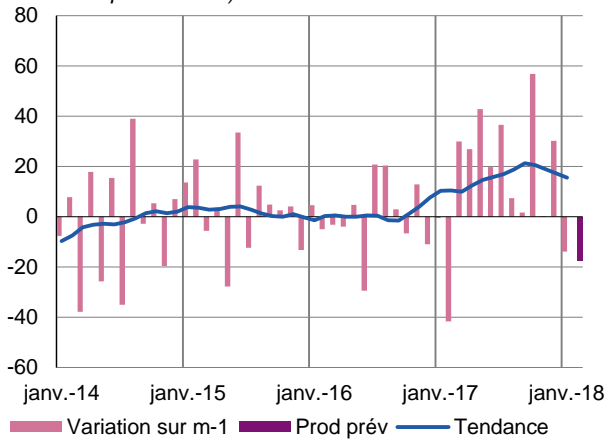
(source : ACOSS-URSSAF au 31/12/2016)

## Matériels de transport

Malgré une légère érosion de l'activité en janvier, le taux d'utilisation des capacités de production se maintient à un haut niveau. Bien que les carnets de commandes soient largement garnis, la production devrait de nouveau fléchir à court terme, ce qui ne devrait pas empêcher un renforcement des effectifs.

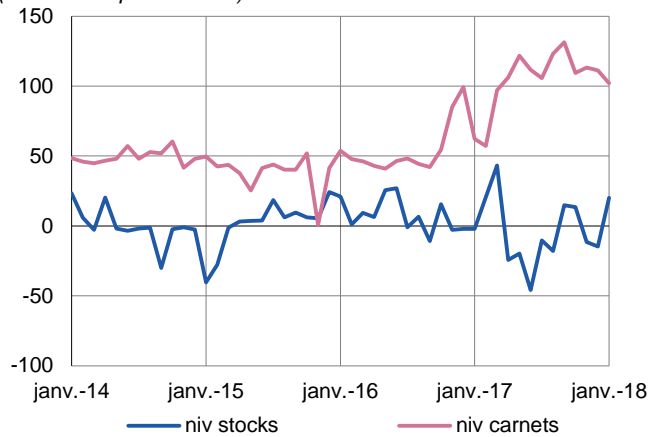
### Production passée et prévisions

(en solde d'opinions CVS)



### Situation des carnets et des stocks de produits finis

(en solde d'opinions CVS)





**41,0 %**

Poids des effectifs salariés du sous-secteur dans la totalité des effectifs salariés de l'industrie

(source : ACOSS-URSSAF au 31/12/2016)

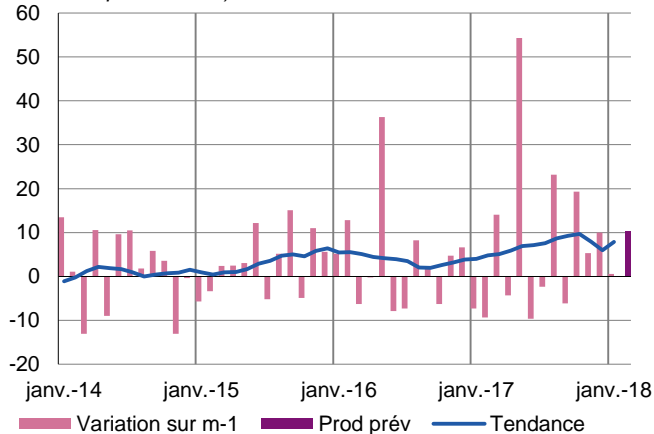
## Autres produits industriels

**Textiles, habillement, cuir et chaussure – Industrie chimique – Produits en caoutchouc, plastique et autres produits non métalliques – Métallurgie et produits métalliques – Bois, papier et imprimerie**

Ce mois-ci, la production a stagné. En dépit de positions à l'export en retrait mais bénéficiant d'une activité qui s'est dynamisée sur le marché intérieur, la demande globale, s'est raffermie. Les carnets de commandes étant convenablement remplis, prochainement la production devrait de nouveau s'accroître et induire un renforcement des effectifs.

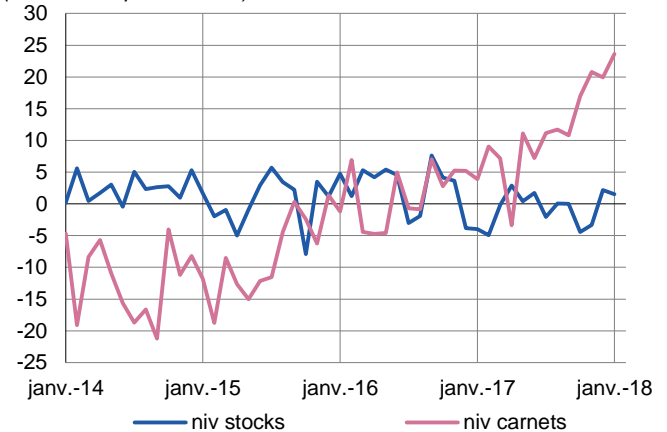
### Production passée et prévisions

(en solde d'opinions CVS)



### Situation des carnets et des stocks de produits finis

(en solde d'opinions CVS)



#### Bois, papier, imprimerie

Le mois a vu une accélération significative de la production liée à une demande intérieure en net progrès.

Toutefois, à bref délai, le niveau légèrement insuffisant des carnets de commandes permet d'anticiper, au mieux, un simple maintien des volumes produits.

#### Produits en caoutchouc et en plastique

Faisant suite à l'accélération connue en décembre, la production s'est repliée en janvier. La demande globale s'est de nouveau raffermie malgré la contraction des exportations.

Le secteur évolue depuis plusieurs mois dans un contexte de hausse du coût matière.

Les carnets de commandes largement garnis justifient les prévisions positives faites par les professionnels.

#### Autres produits minéraux non métalliques

Comme lors du mois précédent, la progression de la demande globale, malgré le repli de celle provenant de l'étranger, a entraîné un raffermissement des rythmes de fabrication.

Le coût matière a sensiblement progressé en janvier.

L'importance des carnets de commandes permet d'anticiper une nouvelle hausse de la production au cours des prochaines semaines.

#### Métallurgie et produits métalliques

Après les avancées de ces derniers mois, la production s'est contractée en janvier.

La demande globale a progressé plus vivement qu'en décembre sous l'influence tant de la demande interne que de celle provenant de l'étranger.

Après la faible progression connue en décembre, le coût matière est reparti nettement à la hausse.

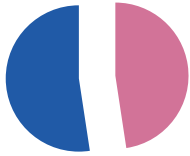
L'importance des carnets de commandes justifie des prévisions positives.

#### Autres industries manufacturières, réparation et installation de machines

Faisant suite au redressement limité du mois dernier, la production a de nouveau connu une contraction significative en janvier.

Sous l'influence d'une demande provenant de l'étranger en baisse significative, la demande globale n'a que faiblement progressé durant le mois.

Bien que les carnets de commandes soient légèrement sous le niveau souhaité, l'activité devrait s'accroître au cours des prochaines semaines.



**47,6 %**

Poids des effectifs salariés des services marchands par rapport à la totalité des effectifs salariés tous secteurs confondus  
(source : ACOSS-URSSAF au 31/12/2016)

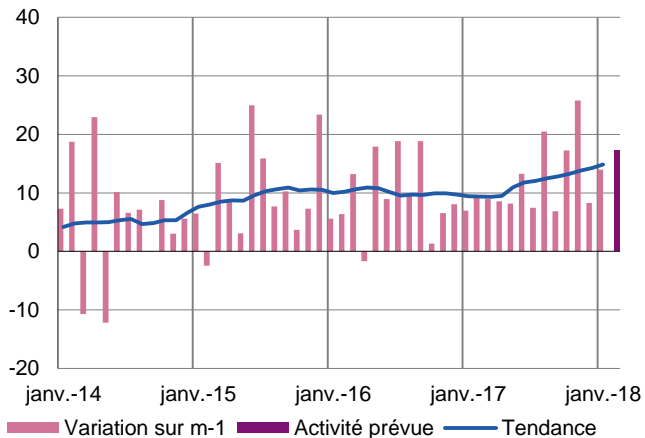
## Services marchands

Nouvelle progression de l'activité en janvier

Prévisions invariablement à la hausse

### Activité passée et prévisions

(en salde d'opinions CVS)



L'activité s'est, de nouveau, raffermie en janvier, à un rythme assez comparable à celui qui avait prévalu en décembre.

Bien que toujours confrontées à des difficultés de recrutements, les chefs d'entreprise ont continué d'étoffer leurs effectifs.

La hausse des prix des prestations s'est accentuée et les trésoreries se sont encore renforcées à des niveaux jugés très satisfaisants.

Les prévisions à court terme sont toujours largement positives, tant en termes d'évolution du chiffre d'affaires que des effectifs.

### Réparation automobile

En données corrigées des variations saisonnières, on observe que l'activité et la demande se sont contractées en janvier. Alors que les effectifs n'ont pratiquement pas varié, les prix des prestations ont été nettement réajustés à la baisse.

Les professionnels tablent sur un prolongement de la diminution de l'activité mais de manière cependant atténuée.

### Transports et entreposage

Après le coup de frein enregistré en décembre, l'activité et la demande se sont fortement redressées. Le renforcement des effectifs s'est accru. En dépit d'une nouvelle hausse bien marquée des prix, les trésoreries apparaissent toujours fragilisées.

À court terme, selon les professionnels, l'activité augmenterait moins rapidement mais tout de même significativement et les effectifs augmentaient dans des proportions non négligeables.

### Hébergement

Le redressement de l'activité constaté depuis plusieurs mois s'est prolongé en janvier et l'ajustement à la hausse des effectifs s'est prolongé. Les prix ont été rehaussés et le niveau des trésoreries demeure, selon les professionnels, satisfaisant.

À un horizon très proche, le rythme de progression de l'activité pourrait se ralentir.

### Activités d'architecture, d'ingénierie, de contrôles techniques

En janvier, l'activité a marqué quelques avancées. De façon très ponctuelle, les effectifs ont évolué à la baisse. Les trésoreries des entreprises ressortent particulièrement solides.

Les professionnels anticipent à court terme un rebond de la demande qui impactera positivement le niveau d'activité et nécessitera de nouveaux besoins en effectifs.

### Publicité et études de marché

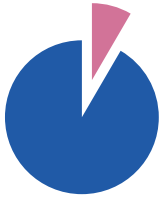
Le recul continu de la demande depuis plusieurs mois s'est amplifié, pesant, de manière inchangée, sur le niveau d'activité, une fois de plus en recul. Les prix des prestations restés stables ont contribué au rétablissement des trésoreries à un niveau maintenant convenable.

L'activité devrait prochainement repartir à la hausse et, par voie de conséquence, induire des recrutements.

### Activités liées à l'emploi

A l'instar des deniers mois, l'accroissement régulier de la demande a continué de soutenir le niveau d'activité du secteur. Les prix des prestations se sont repliés mais les trésoreries sont toujours jugées confortables.

La bonne orientation de l'activité relevée en janvier devrait perdurer lors des prochaines semaines.



**8,4 %**

Poids des effectifs salariés du bâtiment et des travaux publics par rapport à la totalité des effectifs salariés tous secteurs confondus  
(source : ACOSS-URSSAF au 31/12/2016)

## Bâtiment et Travaux Publics (Enquête trimestrielle)

L'activité dans le secteur de la construction s'est accélérée au 4<sup>ème</sup> trimestre tant dans le bâtiment que dans les travaux publics amenant les effectifs à s'étoffer de nouveau malgré la persistance de difficultés de recrutement. Bien que les carnets de commandes soient garnis, les conditions de rémunération des prestations restent tendues.

Les professionnels anticipent la poursuite de la croissance à court terme tout en restant prudents face aux problèmes d'effectifs et aux incertitudes liées aux évolutions de la réglementation.

### Bâtiment

#### Gros œuvre

Après l'inflexion du trimestre précédent, l'activité dans le gros œuvre a significativement progressé sur la fin d'année. Les différents segments de marché ont bénéficié de cette croissance bien que la construction non-résidentielle apparaisse toujours en retrait.

Les professionnels anticipent la poursuite de la croissance au cours des prochains mois, les carnets d'ordres étant largement garnis.

#### Second œuvre

L'activité dans le second œuvre a confirmé son orientation positive, soutenue notamment par les travaux portant sur les économies énergétiques.

Si les carnets de commandes apparaissent globalement correctement garnis, les professionnels restent prudents pour 2018 face aux évolutions réglementaires.

### Travaux publics

La consolidation de l'activité dans le secteur des travaux publics s'est confirmée au cours du 4<sup>ème</sup> trimestre mais reste fragile dans un contexte de contrainte budgétaire des collectivités locales. Le niveau des carnets de commandes ne permet pas une remontée significative des prix des devis et les trésoreries des entreprises restent tendues. Les effectifs continuent à s'étoffer mais sont contraints par les difficultés qu'ont les entreprises à trouver les profils recherchés.

Les professionnels anticipent la poursuite de la croissance qui risque toutefois d'être négativement impactée par les problèmes de recrutement.



---

Directeur de publication : **Jean-Pascal PREVET**, Directeur Régional de la Banque de France

Rédacteur en chef : **Pascal CHEMELAT**, Directeur des affaires régionales

**Contactez-nous :**

**Banque de France**  
**Succursale de Rennes**  
25 rue de la Visitation  
35000 RENNES

Rédacteur : **Patrick ROLANDIN**  
Responsable du pôle économique régional  
Téléphone : 02 99 25 12 45  
Courriel : [0682-EMC-ut@banque-france.fr](mailto:0682-EMC-ut@banque-france.fr)