

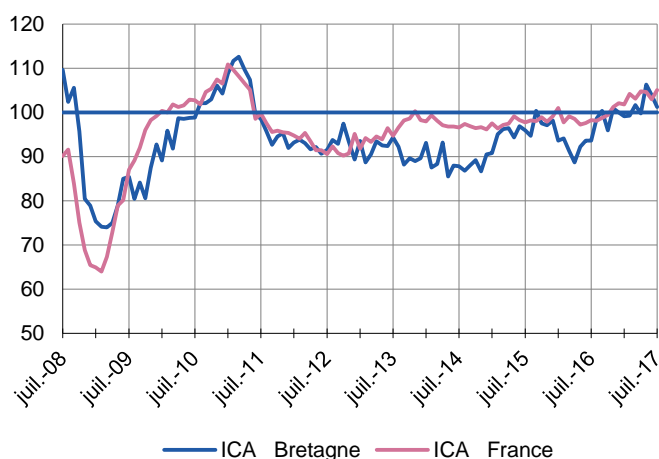
Une croissance moins dynamique dans l'industrie comme dans les services
Les perspectives restent favorables

Enquêtes mensuelles

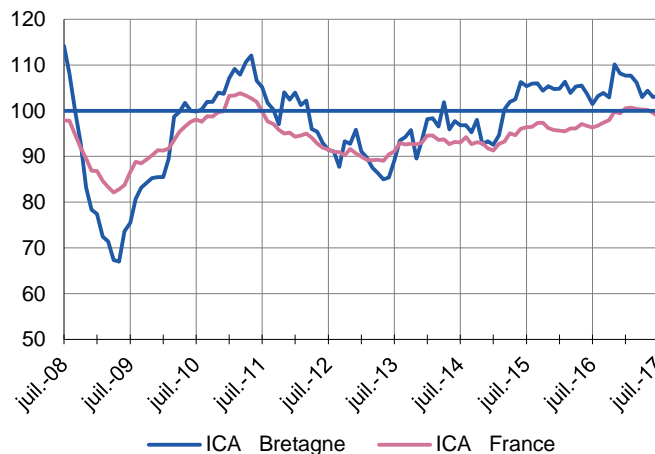
Indicateurs du Climat des Affaires

Un indicateur du climat des affaires permet une lecture rapide et simplifiée de la situation conjoncturelle. Il résume par une variable synthétique l'évolution des soldes d'opinion qui présentent des évolutions similaires dans le temps. En hausse, il traduit une amélioration du climat conjoncturel ; en baisse, sa dégradation ; 100 = moyenne de longue période.

Industrie



Services marchands



En juillet, l'indicateur du climat des affaires dans l'industrie s'est légèrement contracté tout en restant positionné à un niveau satisfaisant.

En juillet, l'indicateur du climat des affaires n'a pas évolué, en se maintenant à un niveau reflétant le dynamisme du secteur.

Enquête trimestrielle

Bâtiment et Travaux Publics

Consolidation de la reprise dans le bâtiment.

Demande encore faible dans les travaux publics mais perspectives de reprise au 2^{ème} semestre.

Dernières enquêtes et statistiques nationales de la Banque de France

Conjoncture industrie, services, bâtiment – [Cliquer ici](#)

Investissements, marges et situation de trésorerie dans l'industrie, le commerce de gros et les travaux publics – [Cliquer ici](#)

Commerce de détail – [Cliquer ici](#)

Défaillances d'entreprises – [Cliquer ici](#)

Accès des entreprises au crédit – [Cliquer ici](#)

Crédits par taille d'entreprises – [Cliquer ici](#)



18,5 %

Poids des effectifs salariés de l'industrie par rapport à la totalité des effectifs salariés tous secteurs confondus

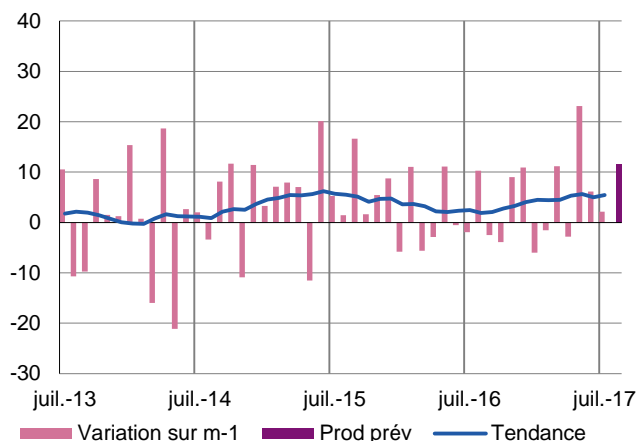
(source : ACOSS-URSSAF au 31/12/2015)

Industrie

L'activité industrielle a fait preuve d'un moindre dynamisme en juillet
Les perspectives restent positives

Production passée et prévisions

(en solde d'opinions CVS)



Le ralentissement de la croissance déjà constaté en juin s'est poursuivi en juillet sous l'effet d'un léger repli de la demande tant intérieure qu'étrangère.

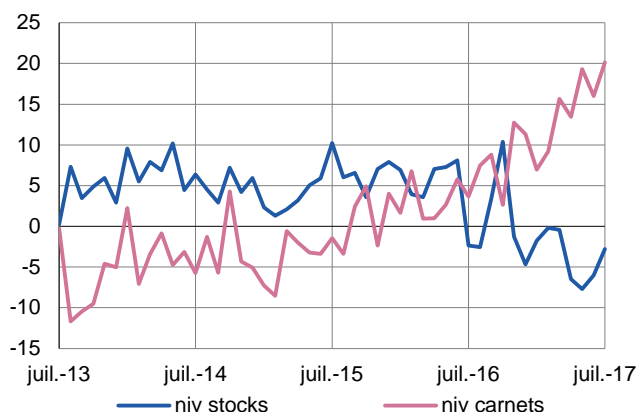
Dans ce contexte, les effectifs, qui avaient poursuivi leur croissance les mois précédents, ont stagné.

La baisse du coût matière enregistré en juillet n'a pas été répercutée dans les prix de vente qui se sont stabilisés.

Malgré le ralentissement de ce mois, les chefs d'entreprise restent confiants pour l'activité à court terme.

Situation des carnets et des stocks de produits finis

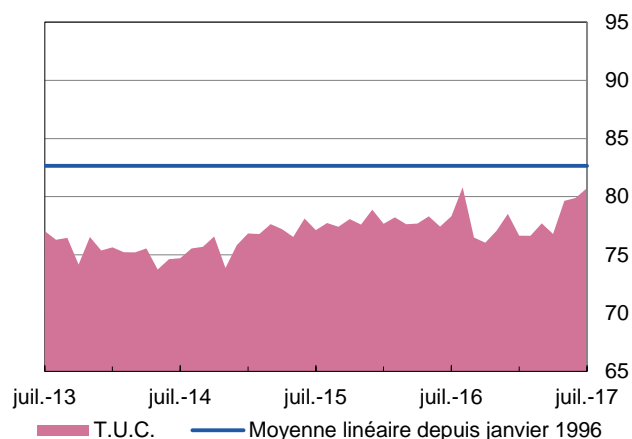
(en solde d'opinions CVS)



Bien que la demande tant intérieure qu'étrangère se soit légèrement contractée, les carnets de commandes sont toujours considérés comme satisfaisants alors que les stocks sont jugés un peu faibles.

Utilisation des capacités de production

(en pourcentage)



Contrairement à juin où il était resté stable, le taux d'utilisation des capacités de production a progressé en juillet tout en restant sous sa moyenne de longue période



37,1 %

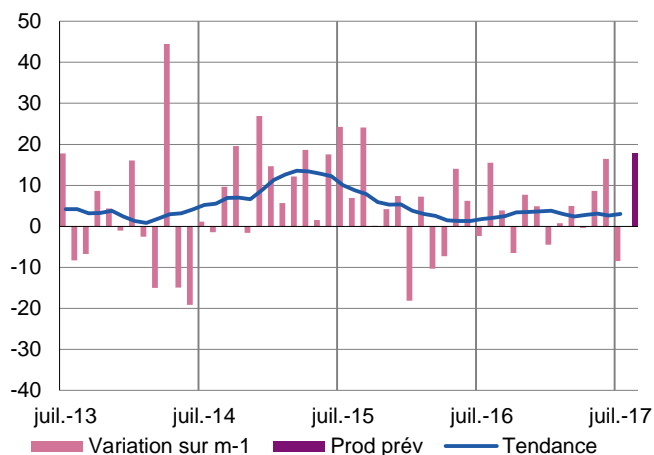
Poids des effectifs salariés du sous-secteur dans la totalité des effectifs salariés de l'industrie

(source : ACOSS-URSSAF au 31/12/2015)

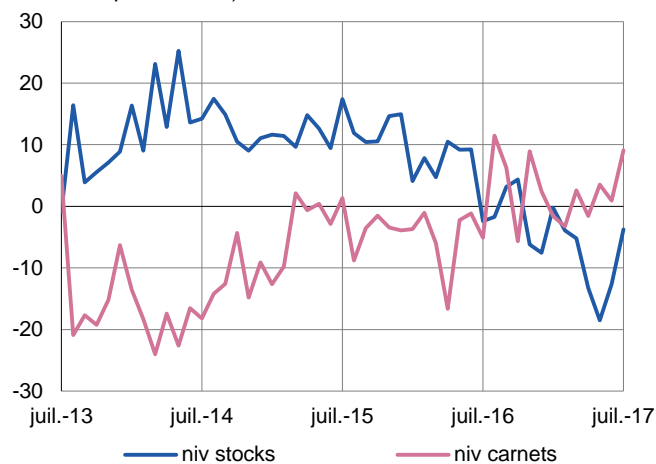
Fabrication de denrées alimentaires et de boissons

Bien que la demande étrangère se soit redressée, la contraction de la demande intérieure a pesé sur l'activité qui s'est repliée en juillet. La baisse des coûts matière, significative ce mois-ci, n'a été que partiellement répercutée dans les prix de vente. L'insuffisance des stocks et le niveau satisfaisant des carnets de commandes amènent les professionnels à maintenir des prévisions positives à court terme, tant en termes de production qu'en niveau de l'emploi.

Production passée et prévisions (en solde d'opinions CVS)



Situation des carnets et des stocks de produits finis (en solde d'opinions CVS)



Transformation et conservation de la viande de boucherie

Faisant suite au rebond de juin, la production s'est contractée de façon significative durant ce mois sous l'effet d'un repli de la demande tant interne qu'étrangère. Le secteur évolue toujours dans un environnement de repli sensible du coût matière. Le niveau des carnets d'ordres ne permet pas d'anticiper à court terme un retour à la croissance de l'activité.

Fabrication de produits laitiers

Sous l'impact d'une demande globale en repli, l'activité du secteur s'est de nouveau contractée. Malgré des carnets de commandes jugés un peu faibles, les professionnels tablent sur une reprise significative des productions pour les semaines à venir.



12,2 %

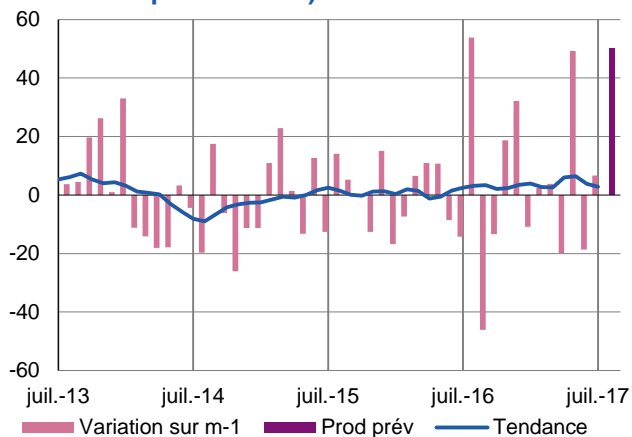
Poids des effectifs salariés du sous-secteur dans la totalité des effectifs salariés de l'industrie

(source : ACOSS-URSSAF au 31/12/2015)

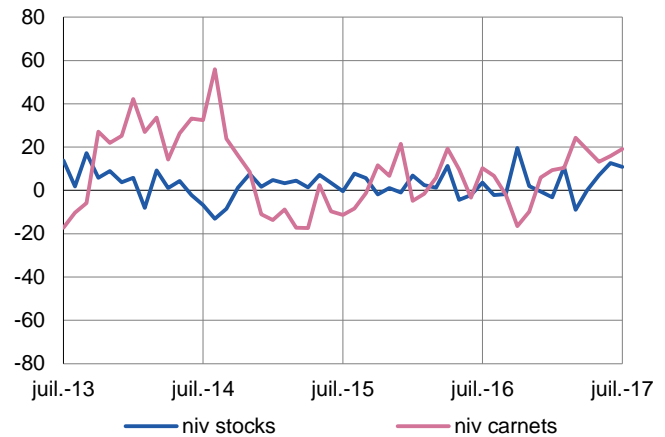
Équipements électriques électroniques, informatiques et autres machines

Après le repli observé en juin, l'activité s'est redressée durant le mois sous revue. Malgré des stocks jugés un peu lourds, le niveau satisfaisant des carnets d'ordres permet aux chefs d'entreprise du secteur d'anticiper une accélération des fabrications et des recrutements à court terme.

Production passée et prévisions (en solde d'opinions CVS)



Situation des carnets et des stocks de produits finis (en solde d'opinions CVS)



Produits informatiques, électroniques et optiques

Faisant suite au repli de juin, la production a sensiblement rebondi durant ce mois afin de faire face au redressement de la demande tant interne qu'extérieure.

Bien que les stocks soient largement garnis, les professionnels, face à des carnets de commandes positifs, tablent sur une nouvelle croissance des fabrications à court terme.

Machines et équipements

La dégradation de la demande globale en juillet a généré une contraction sensible de l'activité.

Toutefois, les carnets de commandes restant largement garnis, les prévisions font état d'une accélération significative des productions au cours des prochaines semaines.



9,4 %

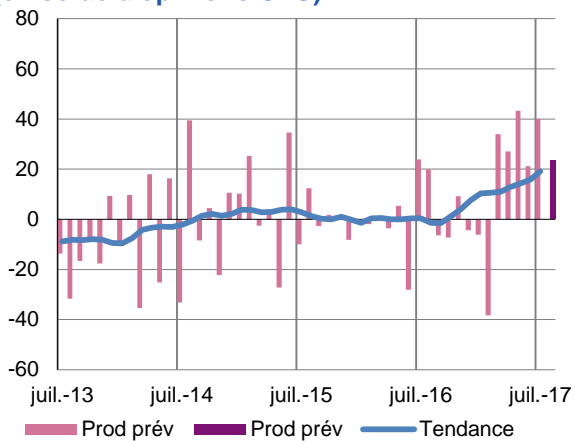
Poids des effectifs salariés du sous-secteur dans la totalité des effectifs salariés de l'industrie

(source : ACOSS-URSSAF au 31/12/2015)

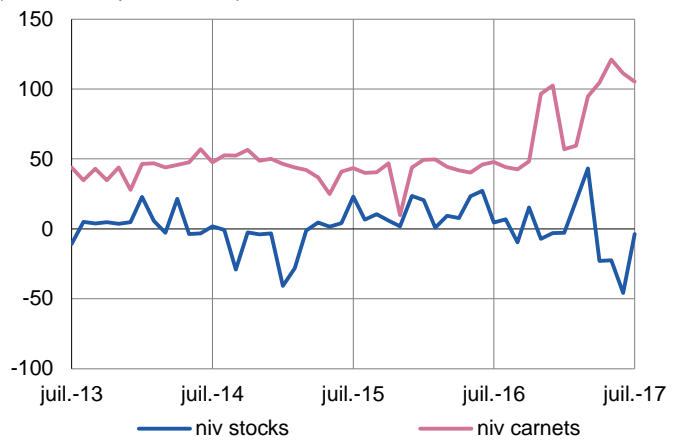
Matériels de transport

Sous l'effet de la bonne tenue des fabrications dans l'industrie automobile, le secteur connaît toujours une évolution favorable se concrétisant par une consolidation du taux d'utilisation des capacités de production. Les prévisions sont toujours bien orientées.

**Production passée et prévisions
(en solde d'opinions CVS)**



**Situation des carnets et des stocks de produits finis
(en solde d'opinions CVS)**





41,4 %

Poids des effectifs salariés du sous-secteur dans la totalité des effectifs salariés de l'industrie

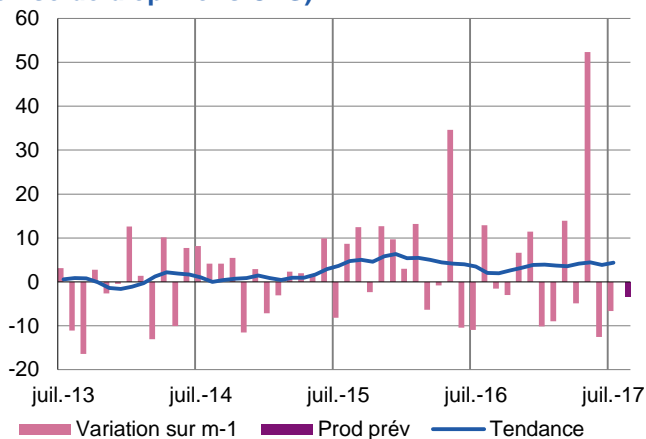
(source : ACOSS-URSSAF au 31/12/2015)

Autres produits industriels

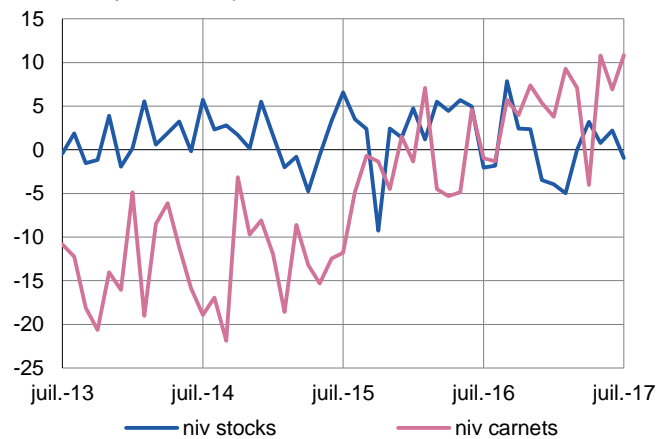
Textiles, habillement, cuir et chaussure – Industrie chimique – Produits en caoutchouc, plastique et autres produits non métalliques – Métallurgie et produits métalliques – Bois, papier et imprimerie

Le repli de la production enregistré en juin s'est confirmé durant le mois sous revue avec l'impact d'une demande extérieure de nouveau en retrait. Malgré des carnets de commandes encore positifs, les perspectives à court terme sont orientées à la baisse, tant pour l'activité que pour les effectifs.

Production passée et prévisions (en solde d'opinions CVS)



Situation des carnets et des stocks de produits finis (en solde d'opinions CVS)



Bois, papier, imprimerie

La contraction de la demande extérieure n'a pas empêché le secteur de connaître une progression d'activité en juillet. Bien que stocks et carnets de commandes soient proches de l'équilibre, les perspectives à court terme font état d'une accélération de la production.

Produits en caoutchouc et en plastique

Bien que la demande globale se soit contractée sous l'influence du marché intérieur, la production est repartie à la hausse durant le mois. Les prix des matières premières ont de nouveau progressé. Les carnets d'ordres restant largement garnis, les perspectives restent positives.

Autres produits minéraux non métalliques

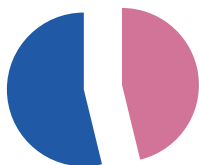
Faisant suite au repli de juin, la production s'est accélérée durant le mois sous revue, dynamisée par une accélération sensible de la demande globale. Les carnets de commandes largement garnis et des stocks toujours faibles assurent une accélération des productions à court terme.

Métallurgie et produits métalliques

La contraction de la production enregistrée en juin s'est prolongée sur le mois, la demande globale ayant légèrement reculé. Des carnets de commandes satisfaisants et des stocks jugés faibles amènent les professionnels à anticiper une légère accélération des fabrications à court terme.

Autres industries manufacturières, réparation et installation de machines

Bien que la demande globale se soit contractée significativement sous l'influence des exportations, l'activité a légèrement progressé. Si les carnets restent correctement garnis, les prévisions font état au mieux d'une stabilisation de l'activité au cours des prochaines semaines.



47,0 %

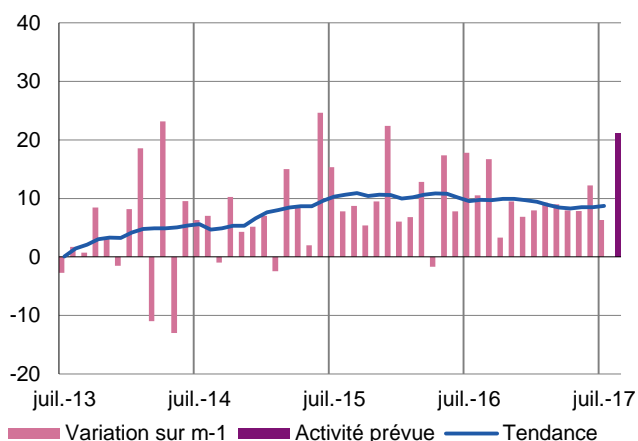
Poids des effectifs salariés des services marchands par rapport à la totalité des effectifs salariés tous secteurs confondus
(source : ACOSS-URSSAF au 31/12/2015)

Services marchands

Léger repli de la croissance dans les services marchands.
Les perspectives à court terme restent largement positives.

Services marchands

Activité passée et prévisions
(en solde d'opinions CVS)



Sous l'effet d'une demande étrangère moins dynamique les entreprises ont vu leur activité progresser moins nettement en juillet.

Toutefois, le secteur a connu un nouveau renforcement des effectifs, sachant que les professionnels rencontrent toujours des difficultés pour trouver sur le marché de l'emploi les profils demandés.

Malgré un léger repli des prix des prestations, les trésoreries sont jugées satisfaisantes.

Les perspectives pour les prochains mois restent favorables, que ce soit en termes d'activité ou d'emploi.

Réparation automobile

Après le repli du mois dernier, l'activité s'est légèrement redressée dans la réparation automobile. Cela n'a pas empêché une certaine contraction des effectifs. Les prévisions restent positives pour les prochains mois tant pour l'activité que pour l'emploi.

Transports et entreposage

Le dynamisme de la demande intérieure a soutenu l'activité dans le secteur du transport, générant un renforcement des effectifs. Malgré des prix de prestations toujours en hausse, les trésoreries restent tendues. Les chefs d'entreprise du secteur maintiennent des prévisions largement positives amenant à de nouveaux recrutements.

Hébergement

L'activité du mois a de nouveau progressé, dans une moindre mesure toutefois que lors du mois précédent. Malgré des hausses de prix conséquentes, les trésoreries se sont tendues durant le mois. Les perspectives à court terme restent favorables.

Activités d'architecture, d'ingénierie, de contrôles techniques

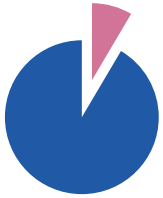
Après l'accélération significative de juin, l'activité s'est stabilisée en juillet. Les prévisions d'activité restent malgré tout orientées à la hausse, tout comme les évolutions des effectifs.

Publicité et études de marché

Demande globale et activité font toujours preuve d'un dynamisme certain qui ne se traduit toutefois pas dans l'évolution de l'emploi. Malgré des prix de prestations qui évoluent peu, les trésoreries se sont consolidées. Contrairement au mois précédent, les prévisions à court terme sont largement positives sans pour autant entraîner de perspectives de forts recrutements.

Activités liées à l'emploi

Faisant suite au ralentissement de la croissance de juin, le secteur a vu l'activité se contracter en juillet générant quelques tensions de trésorerie. Les perspectives restent toutefois positives et les effectifs devraient se renforcer à court terme.



8,5 %

Poids des effectifs salariés du bâtiment et des travaux publics par rapport à la totalité des effectifs salariés tous secteurs confondus (source : ACOSS-URSSAF au 31/12/2015)

Bâtiment et Travaux Publics (Enquête trimestrielle)

La reprise dans le secteur du bâtiment s'est confirmée au 2^{ème} trimestre mais les conditions de valorisation des prestations sont restées sous tension. Les entreprises poursuivent le renforcement de leurs effectifs mais se heurtent à la difficulté de trouver les profils recherchés. Les perspectives restent favorables pour le secteur, ce qui devrait permettre la consolidation des marges.

En revanche, les entreprises du secteur des travaux publics évoluent toujours dans un marché caractérisé par le manque de programmes en provenance des collectivités publiques.

Bâtiment

Gros œuvre

La construction de logements neufs évolue dans un environnement porteur (taux d'intérêt, volumes de financement...) qui permet de soutenir l'activité. Le dynamisme de la demande concerne aussi bien le secteur du collectif que celui de la maison individuelle.

En revanche, bien qu'en progression, la construction de bâtiments non résidentiels pâtit toujours du manque de programmes du secteur public, les entreprises se réorientant vers les investissements du secteur privé.

Les prévisions sont toujours orientées à la hausse dans la construction de logements bien que certains professionnels s'inquiètent de la montée des prix du marché, laquelle pourrait à terme, impacter négativement la solvabilité des ménages.

Second œuvre

Le secteur du second-œuvre connaît peu d'évolutions. Les professionnels font toujours état de leur déception face à une évolution du marché d'ampleur faible comparée au potentiel que représente l'amélioration des performances énergétiques des logements.

Travaux publics

La situation reste tendue dans le secteur des travaux publics où les entreprises doivent faire face à un manque de programmes de la part des collectivités publiques. Cette situation a perduré au 2^{ème} trimestre, le flux d'appels d'offre s'étant encore ralenti selon les professionnels.

Les carnets d'ordres sont plutôt faibles et reposent surtout sur les marchés privés. Dans cet environnement difficile, la concurrence entre opérateurs reste forte et les conditions de valorisation des prestations tendues.

Les professionnels anticipent néanmoins une reprise d'activité au 2^{ème} semestre, estimant qu'un certain nombre de programmes publics se concrétiseront alors dans la région.

Directeur de publication : **Jean-Pascal PREVET**, Directeur Régional de la Banque de France

Rédacteur en chef : **Pascal CHEMELAT**

Contactez-nous

Banque de France
Succursale de Rennes
25 rue de la Visitation
35000 RENNES

Patrick ROLANDIN
Téléphone : 02 99 25 12 12
Courriel : 0682-EMC-ut@banque-france.fr