

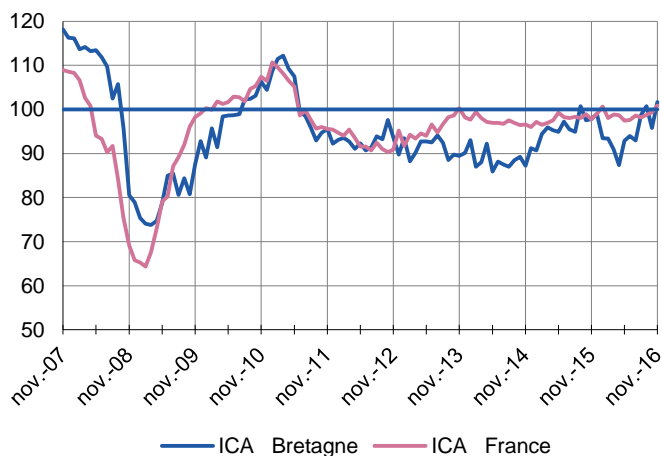
Activité repartie à la hausse dans l'industrie et les services marchands.

Prévisions favorablement orientées.

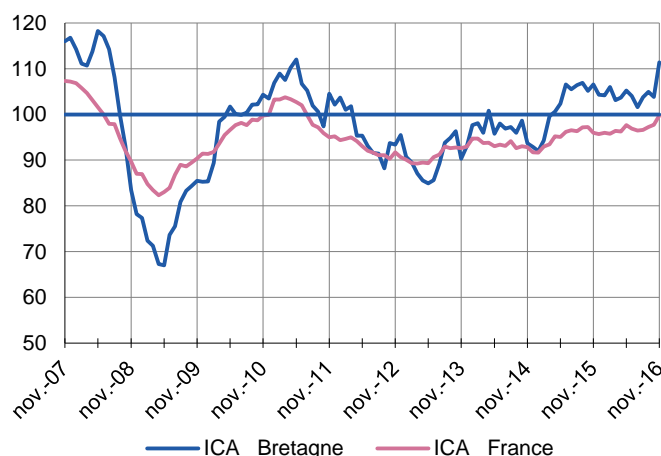
Indicateurs du Climat des Affaires

Un indicateur du climat des affaires permet une lecture rapide et simplifiée de la situation conjoncturelle. Il résume par une variable synthétique l'évolution des soldes d'opinion qui présentent des variations similaires dans le temps. En hausse, il traduit une amélioration du climat conjoncturel ; en baisse, sa dégradation ; 100 = moyenne de longue période.

Industrie



Services marchands



Dans l'industrie, l'indicateur du climat des affaires, qui a progressé de 6 points en novembre, est repassé très légèrement au-dessus de son niveau de longue période.

Sur un mois, la progression de l'indicateur du climat des affaires dans les services marchands ressort particulièrement importante avec un gain de 7 points.

Dernières enquêtes et statistiques de la Banque de France

Régionales

Bâtiment et Travaux publics – Cette enquête trimestrielle est réalisée aux mois de janvier, avril, juillet et octobre.
[Accéder à la dernière enquête](#)

Les entreprises en Bretagne

[Les entreprises en Bretagne : Bilan 2015 et perspectives 2016](#)

Nationales

Enquête mensuelle de conjoncture – [Cliquer ici](#)

Travaux publics et commerce de gros – [Cliquer ici](#)

Commerce de détail – [Cliquer ici](#)

Information sur les entreprises :

- Défaillances d'entreprises – [Cliquer ici](#)
- Évolution des crédits aux entreprises – [Cliquer ici](#)
- Taux des crédits aux entreprises – [Cliquer ici](#)



18,5 %

Poids des effectifs salariés de l'industrie par rapport à la totalité des effectifs salariés tous secteurs confondus

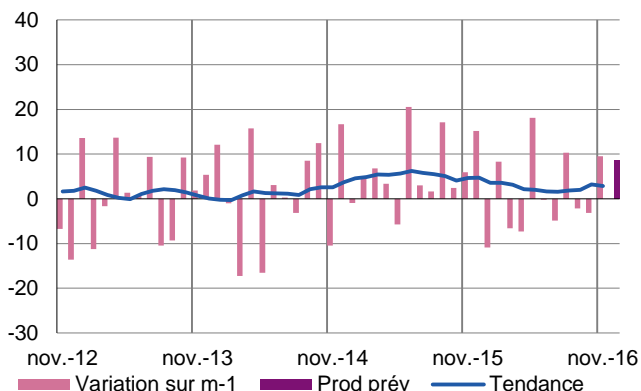
(source : ACOSS-URSSAF au 31/12/2015)

Industrie

De façon mesurée, la production s'est redressée en novembre.
À court terme, l'activité devrait continuer de croître au même rythme.

Production passée et prévisions

(en solde d'opinions CVS)



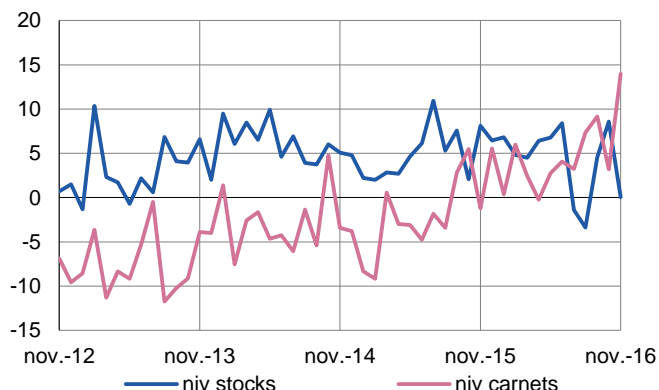
Après les très légers replis observés lors des deux mois précédents, la production est repartie à la hausse en novembre.

L'appréciation des prix des matières premières s'est poursuivie à un rythme relativement significatif et plus accentué que pour les prix des produits finis.

Les chefs d'entreprise font preuve d'un optimisme modéré pour les mois à venir.

Situation des carnets et des stocks de produits finis

(en solde d'opinions CVS)

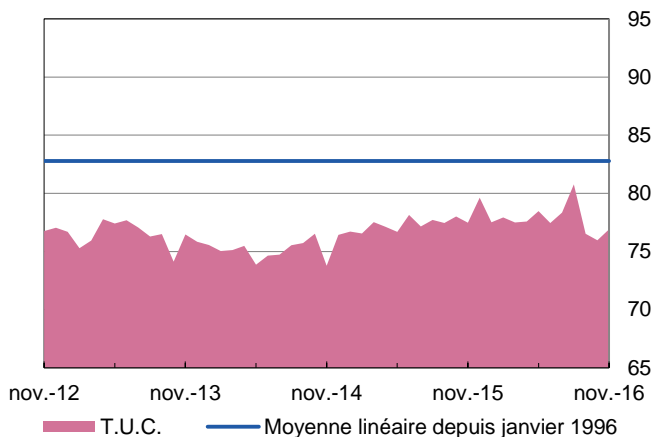


Les flux de commandes nouvelles se sont sensiblement accrus, tant sur le marché intérieur qu'en provenance de l'étranger, entraînant, par voie de conséquence, une hausse du niveau des carnets de commandes.

Parallèlement, le rythme des livraisons s'est accéléré et les stocks de produits finis apparaissent maintenant parfaitement maîtrisés.

Utilisation des capacités de production

(en pourcentage)



Le taux d'utilisation des capacités de production a dépassé celui d'octobre, tout en restant néanmoins assez largement inférieur à sa moyenne linéaire de longue période.



37,1 %

Poids des effectifs salariés du sous-secteur dans la totalité des effectifs salariés de l'industrie

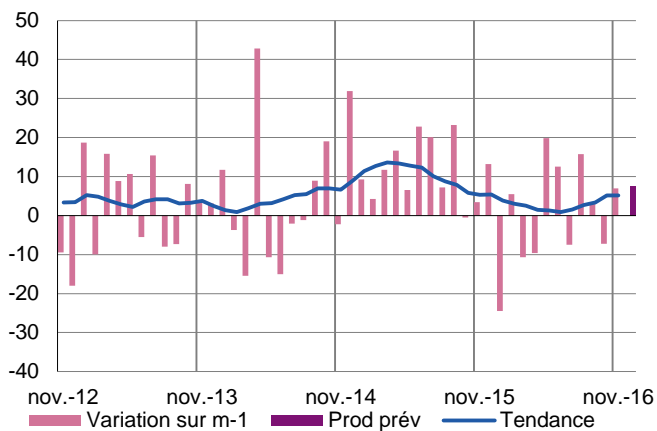
(source : ACOSS-URSSAF au 31/12/2015)

Fabrication de denrées alimentaires et de boissons

S'agissant des volumes produits en novembre, quelques avancées ont été perceptibles. La demande globale s'est raffermie, les flux d'ordres intérieurs et extérieurs s'inscrivant en hausse. Les carnets de commandes ont retrouvé un niveau correct. Les prix des matières premières et, dans une moindre mesure, ceux des produits finis, se sont appréciés. Les livraisons s'étant accélérées, les stocks de produits finis sont considérés un peu justes. À court terme, l'accroissement de l'activité resterait cependant limité.

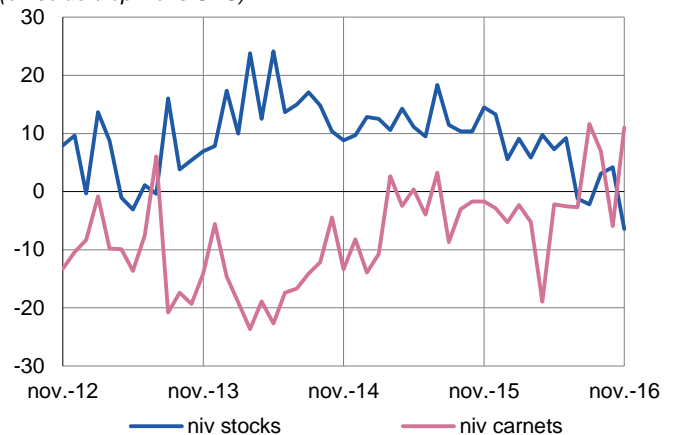
Production passée et prévisions

(en solde d'opinions CVS)



Situation des carnets et des stocks de produits finis

(en solde d'opinions CVS)



Transformation et conservation de la viande de boucherie

Dans la continuité de la tendance qui prévaut depuis quelques mois déjà, la production a continué de se comprimer. Les progrès à l'export n'ayant pas complètement compensé une moins bonne animation sur le marché intérieur, la demande globale s'est également resserrée. Le rythme des livraisons n'a pas évolué et les stocks de produits finis en fin de mois apparaissent parfaitement ajustés. Nonobstant des carnets de commandes estimés un peu justes, les industriels s'attendent à une élévation du niveau de la production lors des prochaines semaines.

Fabrication de produits laitiers

Production et livraisons sont reparties à la hausse après un mois d'octobre marqué par une stagnation. À un mois d'écart, la demande globale est apparue stable, la bonne tenue de la composante internationale ayant contrebalancé le léger tassement noté sur le marché national. Les carnets de commandes ont préservé un niveau satisfaisant. À terme rapproché, les chefs d'entreprise s'attendent à un tassement des volumes produits.



12,2 %

Poids des effectifs salariés du sous-secteur dans la totalité des effectifs salariés de l'industrie

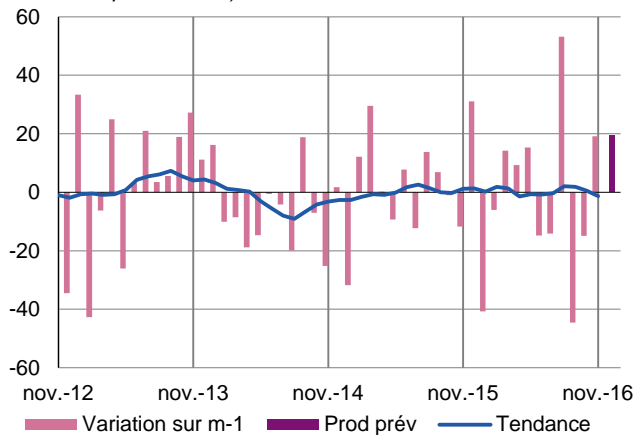
(source : ACOSS-URSSAF au 31/12/2015)

Équipements électriques électroniques, informatiques et autres machines

À contre-courant de l'évolution intervenue lors des tout derniers mois, la production s'est développée. La demande globale s'est étoffée, les flux d'ordres intérieurs et, à un degré moindre, extérieurs, s'étant inscrits en progrès. Malgré cela, le niveau des carnets de commandes est estimé assez franchement en deçà de la normale. À bref délai, la production devrait continuer de s'accroître dans des proportions très voisines.

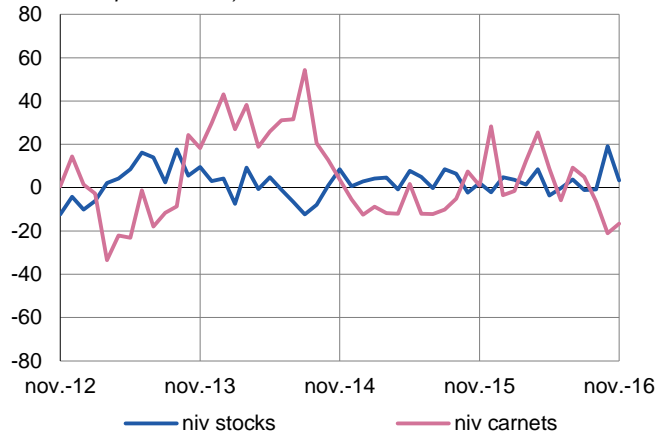
Production passée et prévisions

(en solde d'opinions CVS)



Situation des carnets et des stocks de produits finis

(en solde d'opinions CVS)



Produits informatiques, électroniques et optiques

Les volumes produits, ainsi que les livraisons, ont repris une trajectoire ascendante. Malgré un repli sur les marchés internationaux, les avancées constatées sur le marché intérieur ont permis une évolution à la hausse de la demande globale. Les carnets se sont un peu dégarnis et leur niveau est désormais jugé légèrement trop faible. À terme rapproché, la production devrait continuer de s'accroître à un rythme soutenu.

Machines et équipements

En novembre, production et rythme des livraisons ont encore baissé. Le raffermissement de la demande globale n'a pas été suffisant pour une reconstitution parfaite des carnets d'ordres toujours jugés insuffisamment remplis. À bref délai, un rebond de la production est anticipé par les industriels.



9,4 %

Poids des effectifs salariés du sous-secteur dans la totalité des effectifs salariés de l'industrie

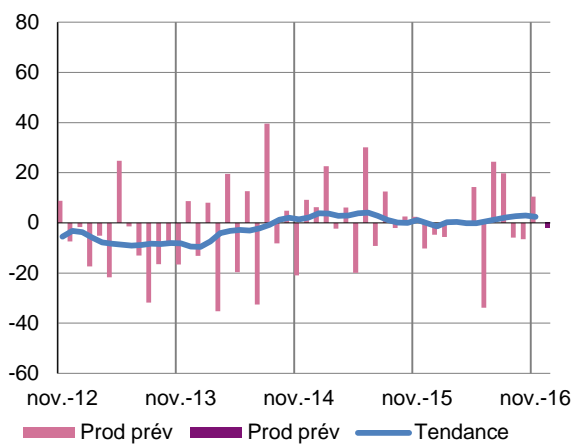
(source : ACOSS-URSSAF au 31/12/2015)

Matériels de transport

Pour partie en raison du très léger mieux noté au sein de la construction automobile, la production de l'ensemble du secteur a porté sur des volumes supérieurs à ceux du mois d'octobre. Les flux de commandes nouvelles se sont accentués à l'exportation et, plus encore, sur le marché intérieur. Les carnets de commandes, déjà bien remplis, ont encore renforcé leur consistance. À très brève échéance, une stabilisation de la production à un bon niveau est évoquée.

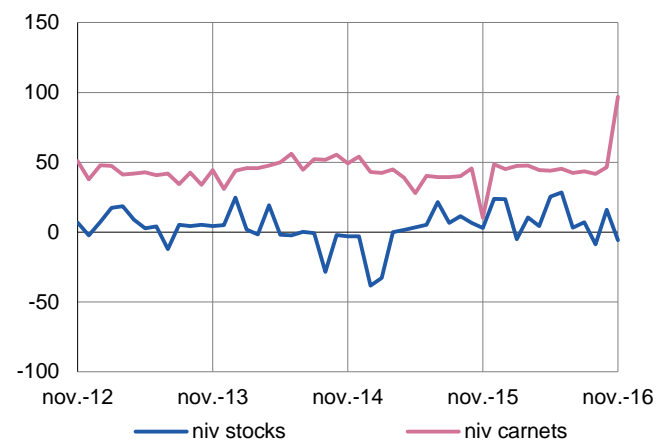
Production passée et prévisions

(en solde d'opinions CVS)



Situation des carnets et des stocks de produits finis

(en solde d'opinions CVS)





41,4 %

Poids des effectifs salariés du sous-secteur dans la totalité des effectifs salariés de l'industrie

(source : ACOSS-URSSAF au 31/12/2015)

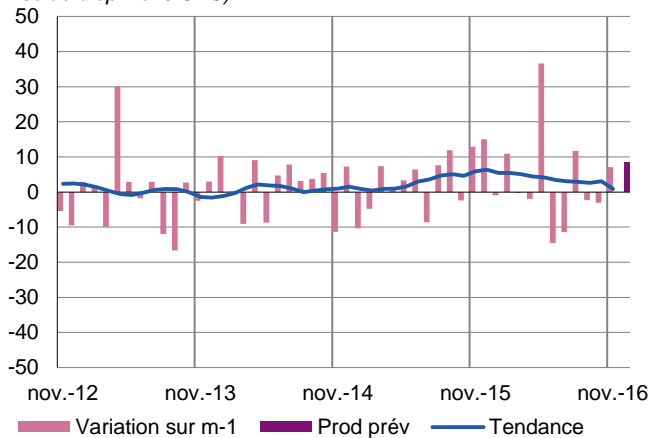
Autres produits industriels

Textiles, habillement, cuir et chaussure – Industrie chimique – Produits en caoutchouc, plastique et autres produits non métalliques – Métallurgie et produits métalliques – Bois, papier et imprimerie

En novembre, la croissance de la production a été de faible ampleur. Dans le même temps, le rythme des livraisons a été plus rapide qu'en octobre. La demande globale s'est développée et l'état des carnets de commandes s'est amélioré. Les stocks de produits finis sont maîtrisés. Prochainement, la production conserverait une trajectoire haussière peu accentuée.

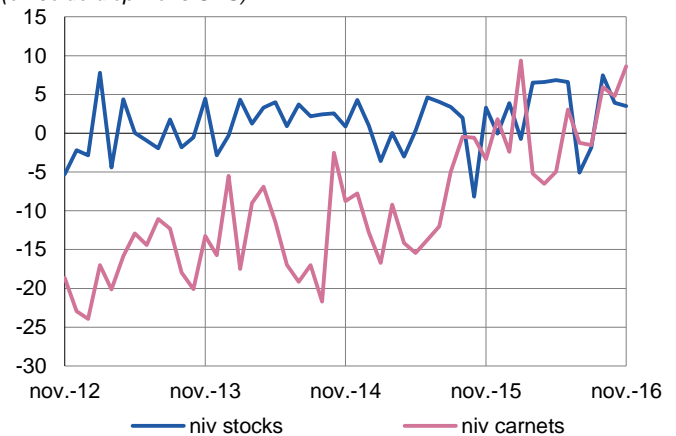
Production passée et prévisions

(en solde d'opinions CVS)



Situation des carnets et des stocks de produits finis

(en solde d'opinions CVS)



Bois, papier, imprimerie

La production a continué de contracter. Le rythme des livraisons a aussi perdu en intensité. La demande globale s'est réduite et les carnets de commandes sont considérés juste normaux, sans marge de sécurité. La production immédiatement à venir ne devrait donc guère s'écarter de son niveau actuel.

Produits en caoutchouc et en plastique

Un fléchissement des fabrications a été noté. À un mois d'intervalle, les entrées de commandes affichent des progrès ténus. Le niveau des carnets de commandes reste correct et, en matière de production, les prévisions des industriels sont optimistes.

Autres produits minéraux non métalliques

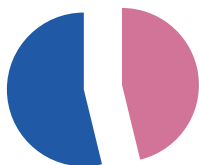
En novembre, le recul de l'activité qui prévaut depuis plusieurs mois a été stoppé. Les flux de commandes ont été assez similaires à ceux d'octobre et les carnets ont préservé leur aisance antérieure. Un redressement de la production est entrevu à court terme.

Métallurgie et produits métalliques

La production a accusé un petit retrait. La cadence des livraisons est inchangée. La consolidation de la demande globale s'est prolongée mais toujours de façon mesurée. Déjà bien garnis, les carnets de commandes se sont encore confortés. Prochainement, un nouvel accroissement de la production est envisagé.

Autres industries manufacturières, réparation et installation de machines

Ce mois-ci, les fabrications ont été en augmentation. La demande globale a été légèrement plus soutenue que dans un passé très récent. L'état des carnets de commandes est conforme à la normale, sans plus. À un horizon proche, les chefs d'entreprise entrevoient un effrètement de la production.



47,0 %

Poids des effectifs salariés des services marchands par rapport à la totalité des effectifs salariés tous secteurs confondus
(source : ACOSS-URSSAF au 31/12/2015)

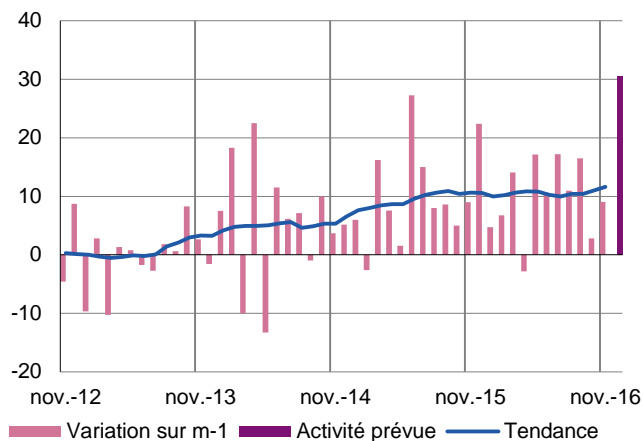
Services marchands

En novembre, l'activité s'est accrue.

Pour les mois à venir, les professionnels font preuve d'un optimisme certain.

Services marchands

Activité passée et prévisions
(en solde d'opinions CVS)



L'activité et la demande globale ont marqué quelques avancées ; elles devraient toutefois s'étoffer plus largement à court terme.

En matière d'effectifs, la tendance haussière est restée d'actualité et cette bonne orientation devrait persister lors des semaines qui viennent.

Réparation automobile

Le mois sous revue a connu un petit retournement de tendance qui s'est manifesté par une légère hausse de l'activité et de la demande globale. Les prévisions confirment la poursuite de l'amélioration constatée en novembre mais toujours dans des proportions modestes.

Transports et entreposage

A l'instar des derniers mois, l'activité et la demande ont progressé et les effectifs ont continué d'être étoffés de manière tangible. À brève échéance, l'activité devrait s'accélérer.

Hébergement

Comme en octobre, l'activité et la demande globale ont enregistré un reflux modéré. Au cours des prochains mois, les avancées en termes d'activité resteraient limitées.

Activités d'architecture, d'ingénierie, de contrôles techniques

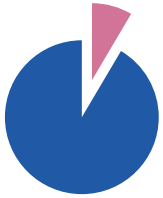
Le repli de l'activité et de la demande globale a été plus atténué qu'en octobre. À court terme, cette tendance négative ne devrait pas perdurer et l'évolution favorable en matière d'effectifs, qui prévaut depuis plusieurs mois, ne devrait pas être remise en cause.

Publicité et études de marché

Le rebond noté en novembre n'a pas totalement compensé la chute d'activité que le secteur avait connue en octobre. La demande globale a suivi une même courbe ascendante. Les professionnels, qui prévoient une nouvelle contraction de l'activité à bref délai, n'excluent pas que les effectifs puissent être revus à la baisse.

Activités liées à l'emploi

Au cours du mois de novembre, le contexte est demeuré très porteur. À une échéance rapprochée, tout retournement d'activité semble exclu.



8,5 %

Poids des effectifs salariés du bâtiment et des travaux publics par rapport à la totalité des effectifs salariés tous secteurs confondus (source : ACOSS-URSSAF au 31/12/2015)

Bâtiment et Travaux Publics

Le 3^{ème} trimestre de l'année 2016 a confirmé l'amélioration perçue sur le premier semestre de l'année. L'activité a continué de s'améliorer au sein du bâtiment. Dans les travaux publics, le contexte demeure plus difficile mais avec, là aussi, quelques signaux positifs qui se sont fait jour. Globalement, les carnets de commandes se regarnissent progressivement mais à un niveau, pour le moment, toujours insuffisant. Les prix des devis ne baissent plus autant que dans un passé récent mais demeurent sous tension, en particulier dans les travaux publics. Bien qu'empreintes d'une certaine prudence, les prévisions des professionnels du secteur sont plutôt optimistes pour le trois mois qui viennent.

Bâtiment

Gros œuvre

Le redressement progressif de l'activité amorcé depuis plusieurs mois s'est confirmé au 3^{ème} trimestre 2016. Sur le marché de la construction neuve de logements, une nouvelle amélioration a été constatée, tant sur le segment du collectif qu'en secteur diffus. Grâce à un retour de la catégorie des « primo-accédants » sur le marché, le nombre des promoteurs ayant relancé des programmes immobiliers progresse. Si l'acquisition de la résidence principale bénéficie de l'amélioration des conditions d'attribution du prêt à taux zéro, en revanche, le dispositif « PINEL » ne tourne pas à plein régime car nombre d'investisseurs privés ayant investi sous les dispositifs antérieurs se retrouvent avec des logements vacants. Sur le créneau du « non résidentiel », les volumes restent faibles, la demande se rapportant aux bâtiments d'« élevage » stagnant en raison des nombreuses mises aux normes déjà effectuées.

La reconstitution progressive des plans de charge s'est prolongée mais dans un contexte de prix des devis extrêmement bas. De façon inchangée, les trésoreries des entreprises sont toujours très tendues.

Pour le prochain trimestre, les professionnels restent positifs dans leurs prévisions, tout en évoquant une reprise non encore stabilisée.

Second œuvre

Au cours du 3^{ème} trimestre 2016, l'activité s'est maintenue à un niveau correct. Le redémarrage des ventes immobilières dans l'ancien a continué d'alimenter le segment de l'entretien-amélioration, via les travaux de rénovation thermique et d'embellissement initiés par les nouveaux propriétaires.

Pour autant, les carnets de commandes demeurent trop courts et le nombre d'entreprises faisant état de difficultés au niveau de leur trésorerie est toujours loin d'être négligeable.

Au cours des trois mois qui viennent, l'activité devrait bien résister, tout en restant éloignée de son potentiel de développement.

Travaux publics

Au 3^{ème} trimestre 2016, pour la première fois depuis longtemps, l'activité du secteur aurait enregistré de légers progrès grâce, notamment, à la concrétisation d'investissements privés. Le niveau d'activité demeure néanmoins peu élevé, la réduction des budgets des collectivités locales ayant pour conséquence de différer certains travaux d'entretien, tels que ceux des voiries par exemple.

Les carnets de commandes, largement impactés par une commande publique structurellement en baisse, se sont un peu regarnis mais restent beaucoup trop étroits.

Sans changement, les prix des prestations demeurent sous tension et concourent à maintenir dans un état de fragilité une proportion importante d'entreprises du secteur.

Pour la fin de l'année, les professionnels anticipent plutôt une stabilité de l'activité. À plus long terme, ils sont toujours enclins à penser que la véritable sortie de crise sera très lente, d'autant que leur visibilité sur le premier semestre 2017 s'avère réduite du fait du cycle électoral qui se profile.

Contactez nous

Banque de France

Succursale de RENNES

25 rue de la Visitation
35000 RENNES

Téléphone :

02 99 25 12 12

Télécopie

02 99 25 12 28

Renseignements d'ordre général :

Courriel : 0682-EMC-UT@banque-france.fr (courriel non nominatif)

* * *

▪ **Le rédacteur en chef**

Patrick DOUDARD

▪ **Le directeur de la publication**

Jean-pascal PREVET

Directeur Régional de la Banque de France