

Nouvelle progression de l'activité.

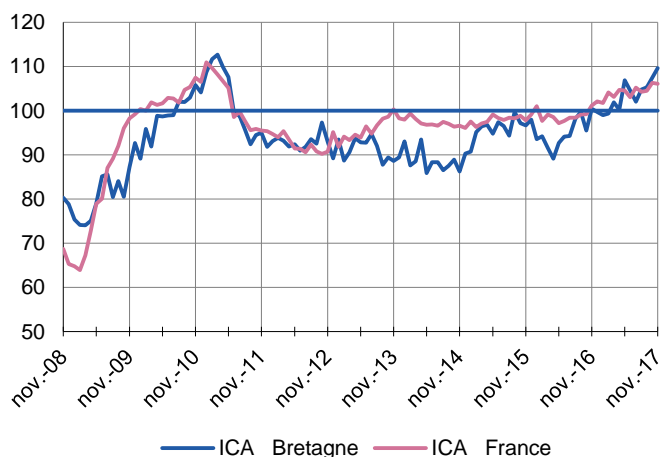
Trajectoire haussière qui devrait s'amplifier.

Enquêtes mensuelles

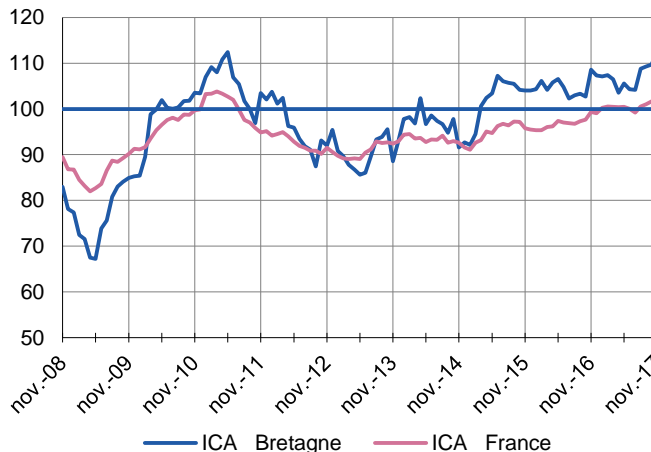
Indicateurs du Climat des Affaires

Un indicateur du climat des affaires permet une lecture rapide et simplifiée de la situation conjoncturelle. Il résume par une variable synthétique l'évolution des soldes d'opinion qui présentent des évolutions similaires dans le temps. En hausse, il traduit une amélioration du climat conjoncturel ; en baisse, sa dégradation ; 100 = moyenne de longue période.

Industrie



Services marchands



Dans l'industrie, l'indicateur du climat des affaires s'est encore élevé de 3 points, atteignant son meilleur niveau depuis avril 2011.

En novembre, l'indicateur du climat des affaires dans les services marchands a encore gagné 2 points, à un niveau jamais atteint depuis le mois de mai 2011.

Enquête trimestrielle

Bâtiment et Travaux Publics

Dans le bâtiment, la reprise s'est poursuivie mais à un rythme moins vif.

S'agissant des travaux publics, la situation devrait continuer de s'améliorer au 2^{ème} semestre.

Dernières enquêtes et statistiques nationales de la Banque de France

Conjoncture industrie, services, bâtiment – [Cliquer ici](#)

Investissements, marges et situation de trésorerie dans l'industrie, le commerce de gros et les travaux publics – [Cliquer ici](#)

Commerce de détail – [Cliquer ici](#)

Défaillances d'entreprises – [Cliquer ici](#)

Accès des entreprises au crédit – [Cliquer ici](#)

Crédits par taille d'entreprises – [Cliquer ici](#)



18,3 %

Poids des effectifs salariés de l'industrie par rapport à la totalité des effectifs salariés tous secteurs confondus

(source : ACOSS-URSSAF au 31/12/2016)

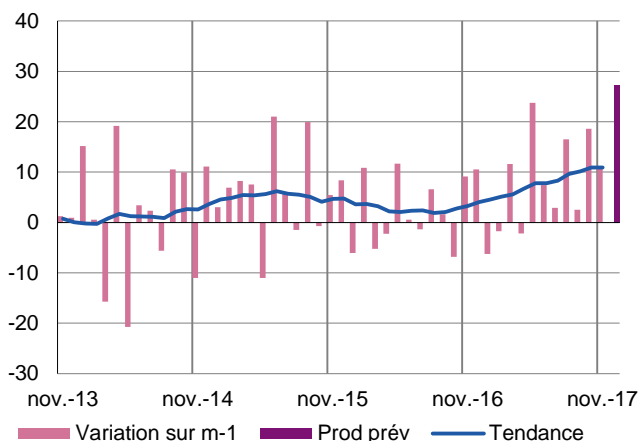
Industrie

L'activité industrielle s'est, de nouveau, accrue.

Prochainement, cette tendance positive devrait se renforcer.

Production passée et prévisions

(en solde d'opinions CVS)



En novembre, la production a continué de se raffermir.

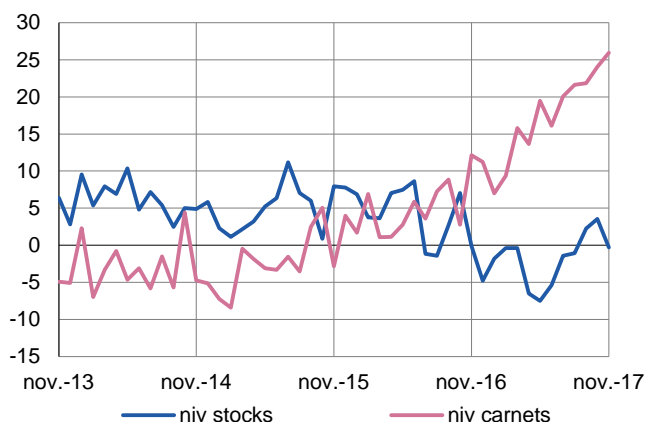
Afin d'accompagner ce mouvement haussier, le renforcement des effectifs s'est poursuivi.

Comme en octobre, la hausse du coût des matières premières, qui s'est prolongée, n'a été que partiellement répercutée sur des prix de vente.

S'agissant de l'évolution de l'activité à court terme, les industriels demeurent résolument optimistes, que ce soit en matière de production ou d'évolution des effectifs.

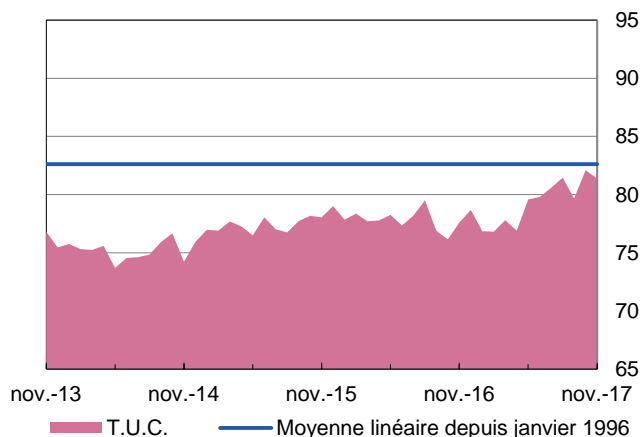
Situation des carnets et des stocks de produits finis

(en solde d'opinions CVS)



Le dynamisme persistant des entrées d'ordres a permis de conforter encore le remplissage, déjà très satisfaisant, des carnets de commandes.

Les stocks de produits finis sont parfaitement ajustés au niveau de la demande actuelle.



Dans un contexte de hausse des effectifs, la sollicitation de capacités productives, humaines et industrielles, s'est pratiquement maintenue à un niveau historiquement élevé.



37,6 %

Poids des effectifs salariés du sous-secteur dans la totalité des effectifs salariés de l'industrie

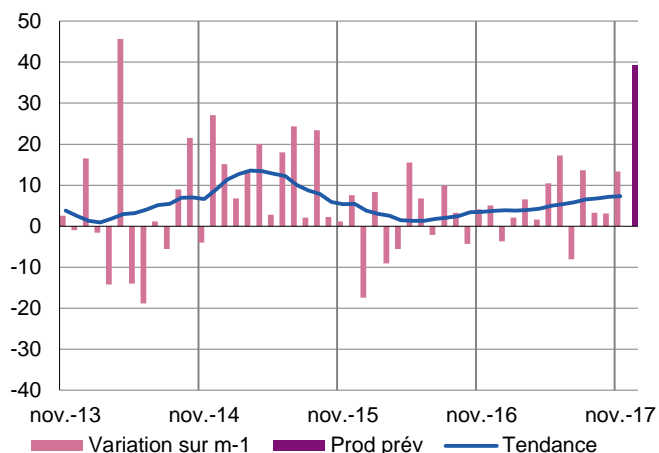
(source : ACOSS-URSSAF au 31/12/2016)

Fabrication de denrées alimentaires et de boissons

La production s'est intensifiée. Les progrès enregistrés par la demande interne ont permis aux carnets de commandes de gagner un peu en fermeté. Ce mois-ci, l'appréciation, beaucoup plus modeste qu'en octobre, du coût matière a pu être répercutée sur les prix des produits finis. Pour cette fin d'année, les professionnels anticipent une accélération des volumes produits ainsi qu'un nouveau renforcement des effectifs.

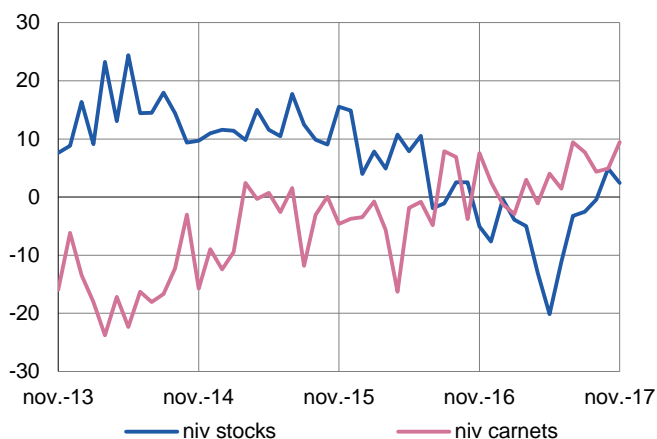
Production passée et prévisions

(en solde d'opinions CVS)



Situation des carnets et des stocks de produits finis

(en solde d'opinions CVS)



Transformation et conservation de la viande de boucherie

La contraction de la production s'est accentuée en novembre. La demande globale s'est également comprimée en raison d'une baisse des entrées de commandes intérieures et internationales. Depuis deux mois, le secteur évolue dans un environnement de hausse bien tangible des prix des matières premières.

Nonobstant le niveau bas des carnets d'ordres, une reprise de la production est escomptée à un horizon de un à trois mois.

Fabrication de produits laitiers

Sous l'impact d'une demande globale en repli, la production du secteur s'est un peu réduite. Pour autant, les carnets de commandes ont préservé une certaine aisance.

À terme rapproché, les professionnels tablent sur un rebond marqué des volumes fabriqués.



12,3 %

Poids des effectifs salariés du sous-secteur dans la totalité des effectifs salariés de l'industrie

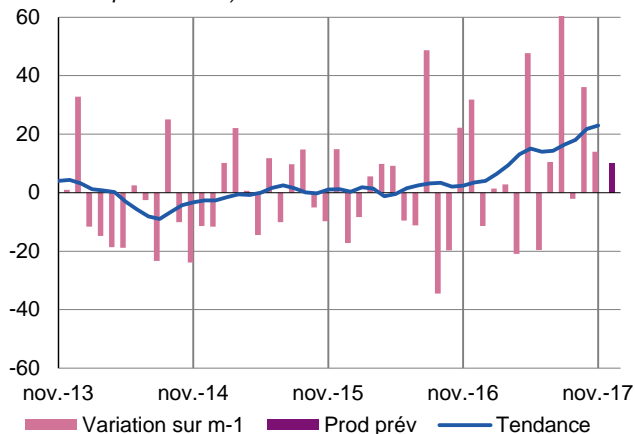
(source : ACOSS-URSSAF au 31/12/2016)

Équipements électriques électroniques, informatiques et autres machines

Comme anticipé, le développement de la production s'est prolongé. La demande s'est nettement redressée, les flux de commandes nouvelles progressant sur le marché national comme en provenance de l'étranger. Les carnets d'ordres bien fournis permettent d'escompter une nouvelle augmentation de la production à court terme.

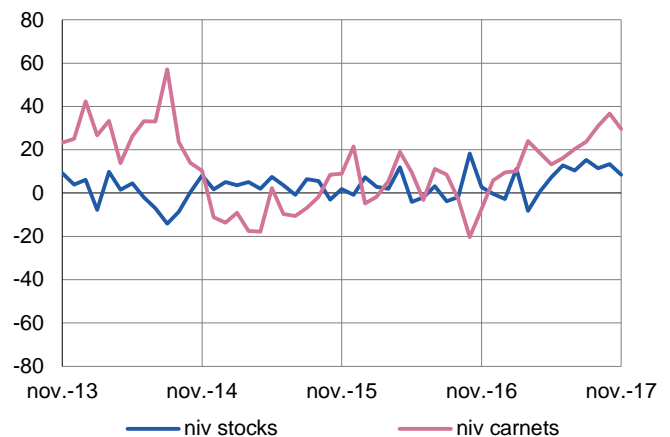
Production passée et prévisions

(en solde d'opinions CVS)



Situation des carnets et des stocks de produits finis

(en solde d'opinions CVS)



Produits informatiques, électroniques et optiques

D'un mois sur l'autre, le rythme de production ne s'est que très peu apprécié. La demande globale s'est nettement redressée et les carnets de commandes demeurent confortables.

Bien que les stocks de produits finis soient considérés comme étant insuffisants, en décembre, la production devrait connaître sa baisse saisonnière habituelle avant de redémarrer en début d'année.

Machines et équipements

La vigueur de la demande, tant interne qu'externe, a soutenu la production qui s'est sensiblement accélérée. Les carnets de commandes restent aisés.

Bien que le niveau des stocks soit élevé, les professionnels du secteur estiment qu'une accélération significative de la production devrait se matérialiser à brève échéance.



9,1 %

Poids des effectifs salariés du sous-secteur dans la totalité des effectifs salariés de l'industrie

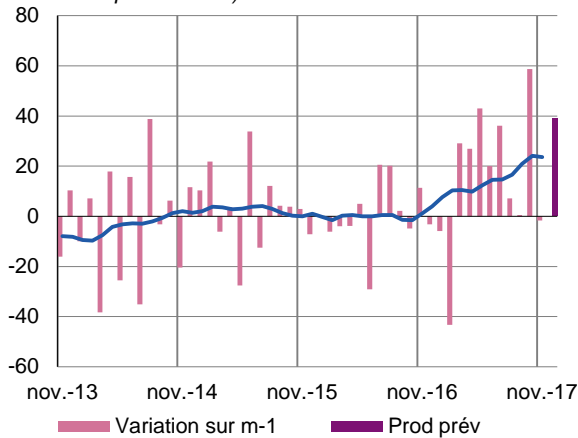
(source : ACOSS-URSSAF au 31/12/2016)

Matériels de transport

À un mois d'intervalle, les rythmes de fabrication apparaissent inchangés. Eu égard à des carnets de commandes qui demeurent largement garnis, la production devrait monter en puissance au cours des prochains mois.

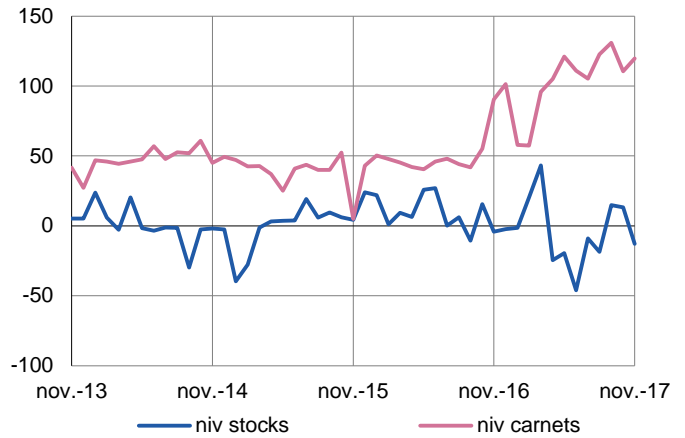
Production passée et prévisions

(en solde d'opinions CVS)



Situation des carnets et des stocks de produits finis

(en solde d'opinions CVS)





41,0 %

Poids des effectifs salariés du sous-secteur dans la totalité des effectifs salariés de l'industrie

(source : ACOSS-URSSAF au 31/12/2016)

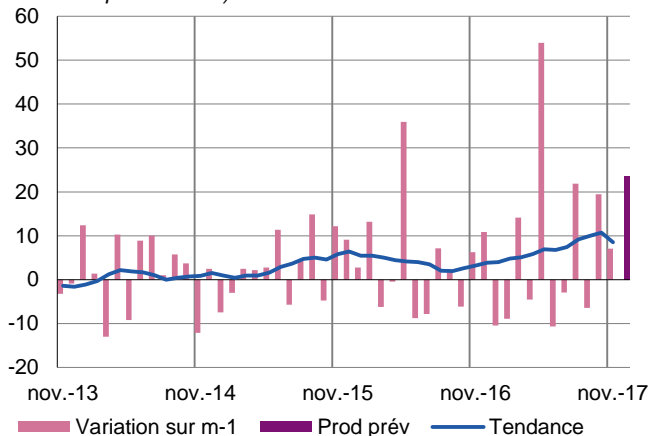
Autres produits industriels

Textiles, habillement, cuir et chaussure – Industrie chimique – Produits en caoutchouc, plastique et autres produits non métalliques – Métallurgie et produits métalliques – Bois, papier et imprimerie

Un très léger mieux seulement a été noté en matière de production. La demande globale n'a pas évolué, les entrées d'ordres ne variant guère, que ce soit sur le marché intérieur ou bien à l'international. À court terme, la faiblesse actuelle des stocks de produits finis au regard du bon niveau des carnets d'ordres devrait mécaniquement provoquer une nouvelle hausse des fabrications.

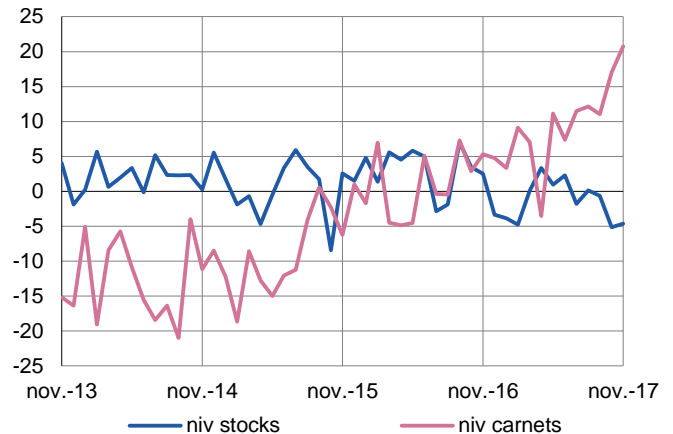
Production passée et prévisions

(en solde d'opinions CVS)



Situation des carnets et des stocks de produits finis

(en solde d'opinions CVS)



Bois, papier, imprimerie

Le volume des produits fabriqués en novembre a été stable. À contrario du mois précédent, la demande globale s'est amenuisée. Le niveau des stocks de produits finis est jugé très proche de la normale. Le remplissage des carnets de commandes est estimé correct, sans plus.

Les perspectives à bref délai font état d'une possible stabilisation de la production.

Produits en caoutchouc et en plastique

En novembre, la production est apparue en retrait. Dans le même temps, la demande globale s'est étoffée et les carnets de commandes sont toujours confortablement pourvus. Ce mois-ci, la hausse des prix des matières premières s'est avérée particulièrement conséquente.

Un redressement mesuré de la production est l'hypothèse retenue pour les semaines qui arrivent.

Autres produits minéraux non métalliques

Soutenue par une demande en nette augmentation, la production s'est, de nouveau, sensiblement raffermie durant le mois.

À court terme, le niveau des carnets de commandes devrait assurer une progression de la production à un rythme inchangé.

Métallurgie et produits métalliques

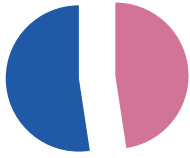
Le niveau de la production a été supérieur à celui du mois d'octobre. La demande globale s'est aussi un peu renforcée et les carnets de commandes sont convenablement garnis. Comme lors des derniers mois, les matières premières se sont renchériées dans des proportions non négligeables.

Sous l'influence de carnets solides, les industriels se montrent optimistes quant à l'évolution prochaine de la production.

Autres industries manufacturières, réparation et installation de machines

À l'instar des mois précédents, la production a reculé. La demande globale a aussi perdu en intensité et le niveau des carnets de commandes reste donc un peu faible. Le secteur doit toujours faire face à des augmentations sensibles du coût des matières premières.

À un horizon proche, les chefs d'entreprise prévoient un redémarrage bien tangible des volumes produits.



47,6 %

Poids des effectifs salariés des services marchands par rapport à la totalité des effectifs salariés tous secteurs confondus
(source : ACOSS-URSSAF au 31/12/2016)

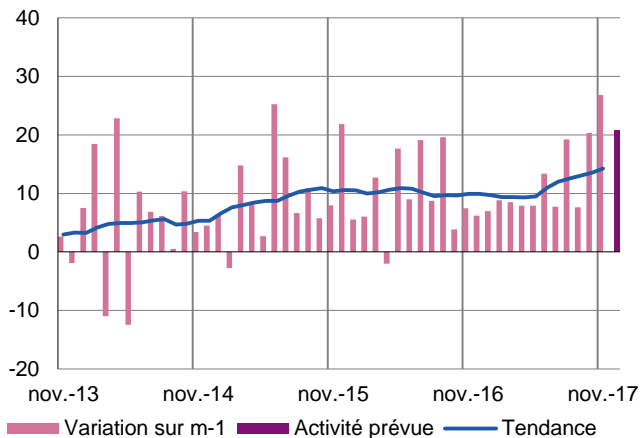
Services marchands

Nouvelle augmentation de l'activité en novembre.

Perspectives toujours largement favorables

Services marchands

Activité passée et prévisions
(en solde d'opinions CVS)



Sous l'effet d'une demande plus dynamique qu'en octobre, l'activité a progressé vivement.

Les effectifs ont de nouveau progressé malgré les difficultés rencontrées par les chefs d'entreprise pour trouver les profils adaptés.

La revalorisation des prix des prestations s'est prolongée et les trésoreries ont encore gagné en aisance.

Lors des prochaines semaines, l'activité devrait encore augmenter à un rythme soutenu et le renforcement des effectifs s'amplifierait.

Réparation automobile

L'activité s'est raffermie dans les mêmes proportions qu'en octobre. Ce mois-ci, le relèvement des prix des prestations a été tenu et le niveau des trésoreries est estimé juste normal.

Les perspectives d'activité sont légèrement positives.

Transports et entreposage

L'activité a maintenu un rythme de croissance significatif, générant des besoins supplémentaires en effectifs. Si les prix évoluent toujours largement à la hausse, les trésoreries restent néanmoins tendues.

Les prévisions à court terme demeurent très bien orientées, que ce soit en termes d'activité ou d'effectifs.

Hébergement

Faisant suite à deux mois de repli, l'activité s'est redressée. De manière inchangée, les entreprises ont évolué dans un contexte de revalorisations marquées des prix des prestations.

À bref délai, l'activité devrait enregistrer de nouvelles avancées significatives.

Activités d'architecture, d'ingénierie, de contrôles techniques

En novembre, l'activité a rebondi. Ce retournement de tendance a nécessité des renforts d'effectifs.

Les prévisions à court terme ressortent nettement favorables.

Publicité et études de marché

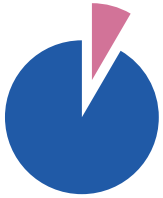
Toujours pénalisée par une demande en recul, l'activité a continué de ralentir. Après s'être stabilisé depuis plusieurs mois, le niveau des trésoreries s'est dégradé.

Les prévisions sont, assez franchement, orientées à la baisse, tant en ce qui concerne l'évolution de l'activité que celle des effectifs.

Activités liées à l'emploi

L'orientation largement favorable de la demande et de l'activité s'est poursuivie. Cet environnement porteur s'est accompagné d'une intensification des recrutements. S'agissant du niveau des trésoreries, il est considéré comme étant normal, sans plus.

Le scénario privilégié par les chefs d'entreprise pour les mois à venir est celui d'une consolidation de moindre ampleur.



8,4 %

Poids des effectifs salariés du bâtiment et des travaux publics par rapport à la totalité des effectifs salariés tous secteurs confondus
(source : ACOSS-URSSAF au 31/12/2016)

Bâtiment et Travaux Publics (Enquête trimestrielle)

Les entreprises du secteur de la construction évoluent dans un marché qui poursuit son redressement après plusieurs années de crise. Si l'activité a de nouveau légèrement progressé au 3^{ème} trimestre, les conditions de rémunération des prestations sont tendues. Les effectifs se renforcent régulièrement mais les professionnels connaissent toujours des difficultés à recruter.

Les prévisions à court terme font état d'une consolidation de l'activité et des effectifs.

Bâtiment

Gros œuvre

Malgré un léger trou d'air dans le collectif, l'activité des entreprises de construction de logements est demeurée haussière au cours du 3^{ème} trimestre, quoique de façon moins nette que dans un passé très récent. Dans le domaine des bâtiments non résidentiels, le marché reste peu dynamique et les conditions de rémunérations sont très tendues.

Les prévisions dans le gros œuvre sont orientées à la hausse, les professionnels espérant pouvoir bénéficier de ce contexte pour relever les prix des devis. Les effectifs devraient également bénéficier de la croissance prévue.

Second œuvre

Les entreprises du second œuvre ont vu leur activité s'accélérer en lien avec les travaux portant sur les économies d'énergie.

Toutefois, les prix restent peu rémunérateurs, ne permettant pas aux entreprises de conforter leur trésorerie.

S'agissant de l'évolution de l'activité immédiatement à venir, des avancées régulières sont attendues.

Travaux publics

Si les politiques d'investissement des collectivités publiques pèsent toujours sur la capacité des carnets de commandes à se renforcer, les entreprises du secteur ont vu leur activité progresser au cours du 3^{ème} trimestre. Toutefois, la situation globale du marché ne permet pas un redressement significatif du prix des prestations.

Les professionnels tablent sur une accélération progressive des mises en chantier, tout en restant toutefois prudents dans l'attente des décisions budgétaires 2018.

Directeur de publication : **Jean-Pascal PREVET**, Directeur Régional de la Banque de France

Rédacteur en chef : **Pascal CHEMELAT**

Contactez-nous

Banque de France
Succursale de Rennes
25 rue de la Visitation
35000 RENNES

Patrick ROLANDIN
Téléphone : 02 99 25 12 12
Courriel : 0682-EMC-ut@banque-france.fr