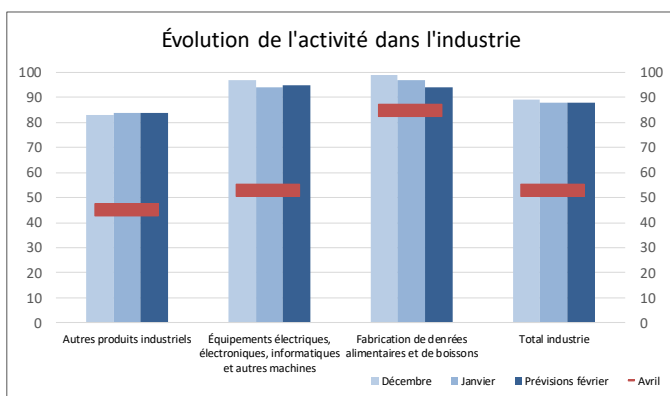


Janvier 2021

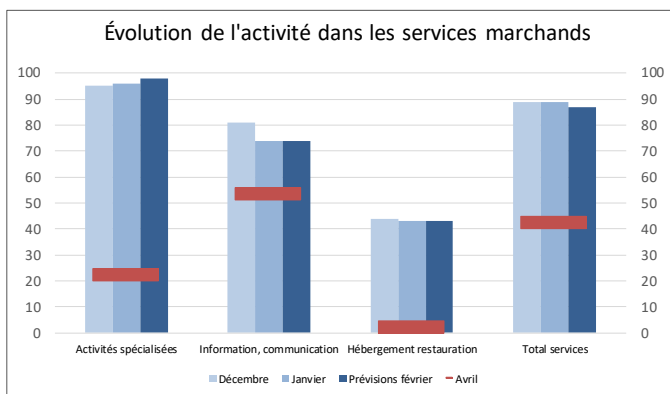
L'activité régionale en janvier a été dans l'ensemble mieux orientée que ce que les chefs d'entreprise anticipaient le mois dernier, notamment dans l'industrie où les carnets de commandes ont poursuivi leur progression. Si dans les services marchands l'activité est apparue plus dynamique que prévu, elle demeure très hétérogène d'un secteur à l'autre et encore fortement dégradée dans la restauration. Dans le bâtiment, l'activité évolue peu d'un mois sur l'autre. Compte tenu des incertitudes persistantes entourant le contexte sanitaire, les chefs d'entreprise restent très prudents quant à leurs perspectives d'activité dans les prochaines semaines.

(Enquête mensuelle réalisée entre le 27 janvier et le 3 février 2021)

Évolution du jugement des dirigeants sur le niveau d'activité de leurs entreprises (en pourcentage du niveau jugé « normal »)



Depuis avril dernier, la Banque de France interroge les chefs d'entreprise sur leur estimation du niveau d'activité de leur entreprise par rapport à un niveau jugé normal. La comparaison des niveaux d'activité sur la période décembre 2020-février 2021 par rapport au mois d'avril (représenté sur le graphique par une **marque rouge**) suggère que l'impact du deuxième confinement a été bien moins prononcé que celui intervenu en mars 2020. Au niveau de l'ensemble de l'industrie, il se confirme que le niveau d'activité s'est stabilisé depuis quelques mois, même s'il est toujours sensiblement inférieur à la normale dans certains sous-secteurs.



Si les services ont été moins sévèrement touchés par le deuxième confinement que le premier, les niveaux d'activité demeurent très hétérogènes d'un secteur à l'autre, avec une dichotomie entre les services principalement tournés vers les ménages (restauration, hébergement, activités de loisirs, services à la personne et location automobile) et ceux destinés aux entreprises, qui bénéficient de la demande en provenance de l'industrie et de la construction, ainsi que des possibilités offertes par le télétravail (informatique, conseil, par exemple).

Synthèse nationale de l'enquête mensuelle de conjoncture (EMC)

Le mois de janvier a été marqué par la poursuite et le renforcement du couvre-feu, avancé progressivement de 20h à 18h sur l'ensemble du territoire. Malgré ce contexte, l'activité est restée globalement stable sur l'ensemble du mois par rapport à décembre, selon notre enquête mensuelle de conjoncture (EMC), menée entre le 27 janvier et le 3 février auprès de 8 500 entreprises ou établissements. Après l'amélioration constatée sur le mois de décembre, l'activité évolue peu dans l'industrie, les services et le bâtiment et elle demeure extrêmement dégradée dans l'hébergement et la restauration. Au total, nous estimons à - 5 % la perte de PIB sur le mois de janvier par rapport au niveau d'avant-crise, soit le même niveau qu'en décembre et à comparer à - 7 % en novembre et - 3 % en octobre.

Pour le mois de février, les chefs d'entreprise tablent sur une stabilité de l'activité dans l'industrie et le bâtiment et une très légère baisse dans les services, en signalant toutefois une incertitude accrue sur leurs perspectives. La perte de PIB par rapport au niveau d'avant-crise resterait autour de - 5 %. Encore plus qu'habituellement, ces estimations sont entourées d'une large marge d'incertitude, car très dépendantes de l'évolution des mesures sanitaires.



19,8%

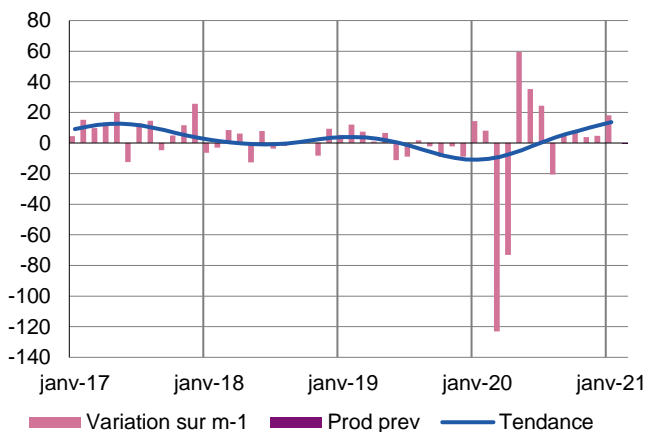
Poids des effectifs de l'industrie par rapport à la totalité des effectifs
(source : ACOSS-URSSAF 31/12/2019)

Industrie

Dans l'industrie, selon les chefs d'entreprise interrogés, l'activité en janvier a été mieux orientée qu'anticipé : la production s'est redressée sensiblement tandis que le jugement porté sur les carnets de commande s'améliorait. Dans le même temps, les effectifs restent stables, et n'ont guère évolué par rapport aux mois précédents. Les industriels restent prudents quant à leurs perspectives d'activité dans les prochaines semaines, la production devant se stabiliser aux niveaux actuels.

Production passée et prévisions

(en solde d'opinions CVS)



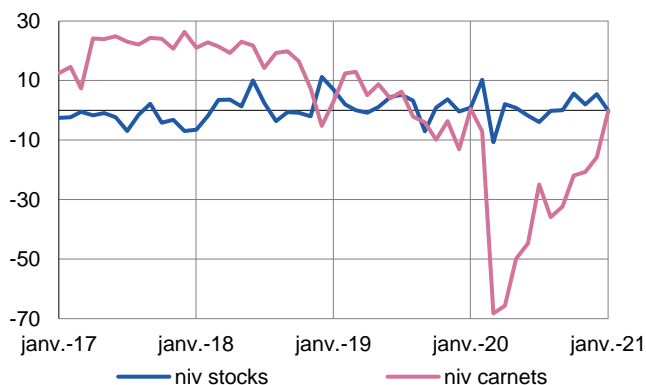
Alors qu'une stabilité était attendue le mois dernier par les chefs d'entreprise, l'activité a sensiblement progressé en janvier.

Pour autant, les niveaux d'activité sont restés en retrait par rapport à la période d'avant-crise, en particulier dans la fabrication de matériels de transport, la métallurgie, l'imprimerie et la fabrication de parfums.

Dans l'ensemble, les opinions des chefs d'entreprise sur leurs perspectives de production dans les prochaines semaines tablent sur une quasi-stabilité de l'activité.

Situation des carnets et des stocks de produits finis

(en solde d'opinions CVS)

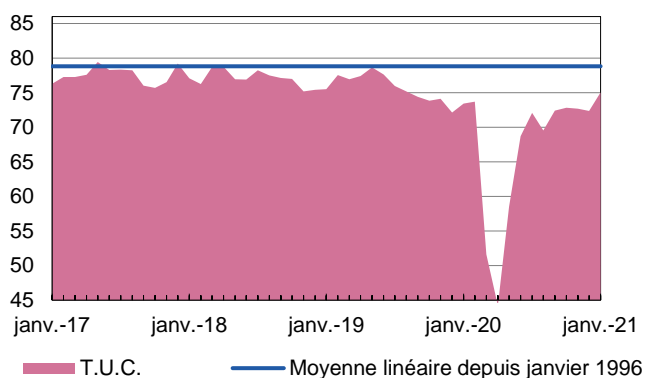


L'amélioration de l'opinion des industriels sur leurs carnets de commandes, amorcée en décembre dernier, s'est poursuivie, la situation étant désormais proche de celle de janvier 2020.

Le niveau des stocks apparaît globalement adapté.

Utilisation des capacités de production CVS

(en pourcentage CVS)



Le taux d'utilisation moyen des capacités de production, en légère progression sur un mois, oscille depuis septembre dernier dans une fourchette étroite (72%-75%). Les écarts d'un secteur à l'autre sont moins prononcés que ceux observés sur la période avril-juillet. Néanmoins, les taux d'utilisation des capacités de production restent assez nettement en-deçà de leurs niveaux de l'année dernière dans la fabrication des produits informatiques, électroniques et optiques et dans la fabrication de parfums.



13,2 %

Poids des effectifs du sous-secteur dans la totalité de l'industrie
(source : ACOSS-URSSAF 31/12/2019)

Fabrication de denrées alimentaires et de boissons

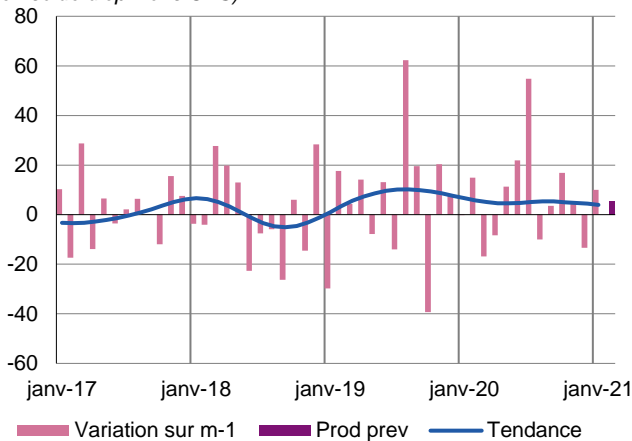
En janvier, la production a été plus dynamique que prévu, se reflétant dans une nette progression du taux d'utilisation des capacités de production. Les carnets de commandes se sont légèrement reconstitués, leur situation étant désormais jugée normale.

La demande est toujours soutenue par la grande distribution, tandis que les mesures de couvre-feu ont freiné la production à destination de la restauration à emporter. Les exportations de produits agro-alimentaires sont impactées négativement par les nouvelles barrières douanières liées au Brexit et les mesures sanitaires.

Une reconstitution des effectifs est observée, qui devrait se poursuivre au cours du mois prochain. Selon les chefs d'entreprise interrogés, la production ne varierait guère au cours des prochaines semaines.

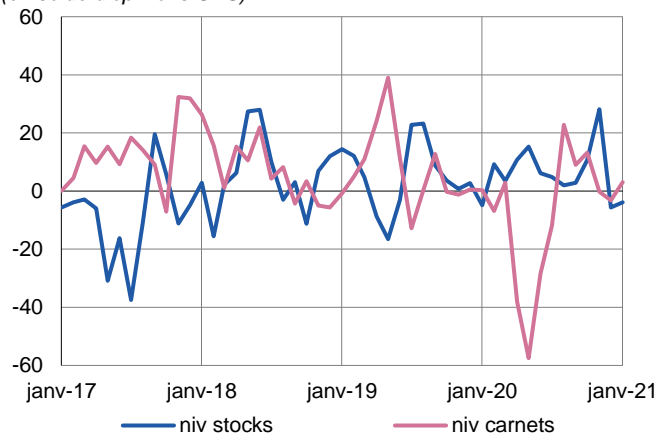
Production passée et prévisions

(en solde d'opinions CVS)



Situation des carnets et des stocks de produits finis

(en solde d'opinions CVS)





18,4 %

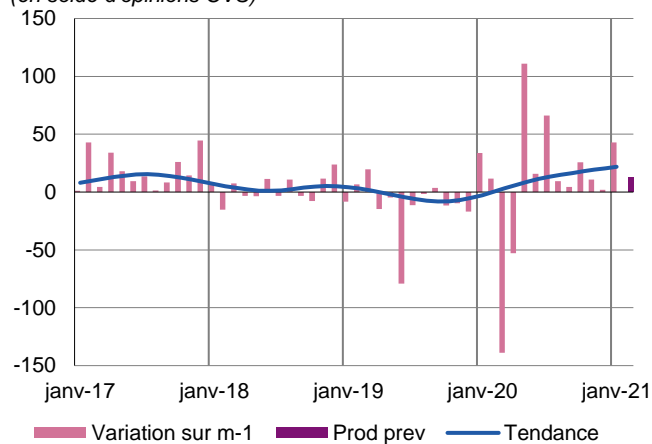
Poids des effectifs du sous-secteur dans la totalité de l'industrie
(source : ACOSS-URSSAF 31/12/2019)

Équipements électriques électroniques, informatiques et autres machines

En janvier, le redressement de l'activité a été beaucoup plus marqué que ce que les chefs d'entreprise avaient anticipé le mois dernier, tous sous-secteurs confondus. Globalement, les taux d'utilisation des capacités de production se situent à des niveaux relativement proches de ceux observés en janvier 2020. Le jugement porté sur les carnets de commandes est dans l'ensemble favorable, mais occulte de fortes hétérogénéités au sein de l'échantillon. Les stocks sont considérés comme adaptés. L'activité ne devrait pas faiblir dans les prochaines semaines.

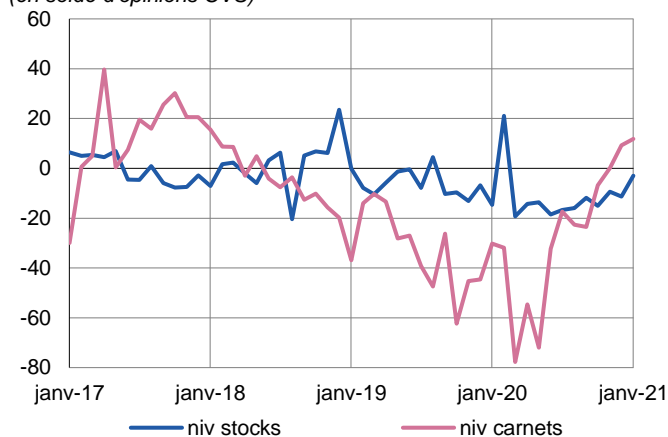
Production passée et prévisions

(en solde d'opinions CVS)



Situation des carnets et des stocks de produits finis

(en solde d'opinions CVS)



Produits informatiques, électroniques et optiques

Au mois de janvier, l'activité a été mieux orientée que prévu fin décembre, avec toutefois des évolutions hétérogènes selon les entreprises. Les niveaux de production se sont redressés par rapport au mois dernier tout en restant inférieurs à ceux de début 2020.

L'appréciation portée sur les carnets de commandes s'améliore significativement grâce à une demande plus dynamique sur l'ensemble des marchés, et les stocks apparaissent toujours adaptés aux besoins.

L'activité resterait bien orientée au cours des prochaines semaines.

Équipements électriques

Avec des évolutions toujours divergentes selon les entreprises, la hausse d'activité attendue au mois dernier s'est largement confirmée en janvier. Le niveau d'utilisation des capacités de production reste élevé.

La situation des carnets de commandes est jugée favorablement, mais avec de fortes disparités selon les entreprises.

Les stocks se sont reconstitués, et sont considérés comme conformes aux besoins.

Autres machines et équipements

Au mois de janvier, l'augmentation de la production industrielle a été plus soutenue que prévu, avec toutefois des écarts parfois significatifs d'une entreprise à l'autre. Le taux d'utilisation moyen des capacités productives reste proche de 80%.

Les carnets de commandes sont toujours jugés corrects. Les stocks apparaissent toujours insuffisants, même s'ils se sont quelque peu regarnis.

L'orientation favorable de l'activité se prolongerait au cours du mois prochain.



8,4 %

Poids des effectifs du sous-secteur dans la totalité de l'industrie
(source : ACOSS-URSSAF 31/12/2019)

Matériels de transport

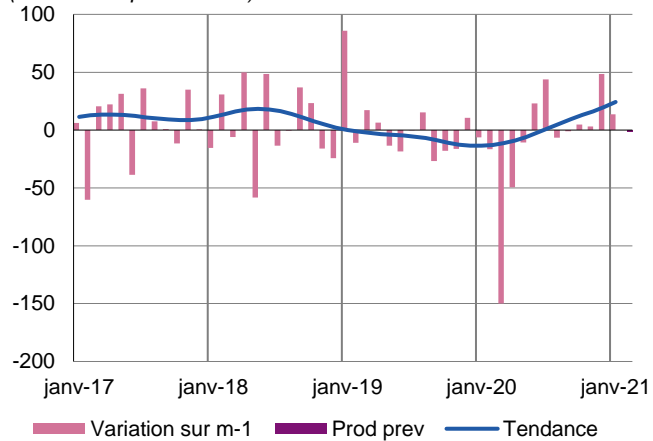
La progression de l'activité observée en janvier a été principalement tirée par le secteur automobile. Toutefois, les carnets de commandes sont toujours jugés très étroits et les volumes de production demeurent significativement inférieurs aux niveaux d'avant-crise.

Les stocks sont revenus à un niveau adapté aux besoins.

Les chefs d'entreprise interrogés font preuve de beaucoup de prudence dans leurs prévisions de production, anticipant une stabilité de l'activité pour février.

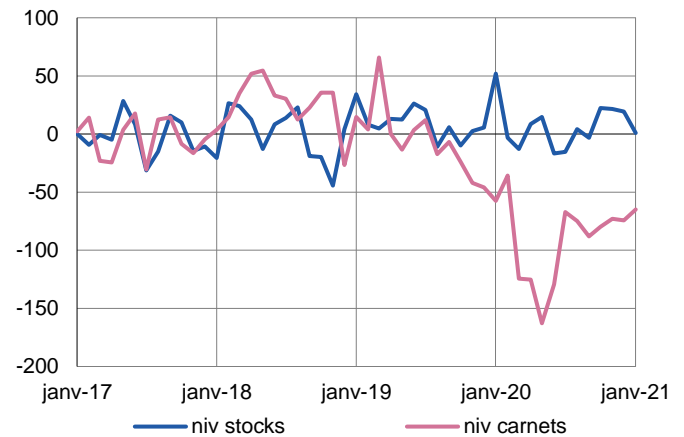
Production passée et prévisions

(en solde d'opinions CVS)



Situation des carnets et des stocks de produits finis

(en solde d'opinions CVS)





60,0 %

Poids des effectifs du sous-secteur dans la totalité de l'industrie
(source : ACOSS-URSSAF 31/12/2019)

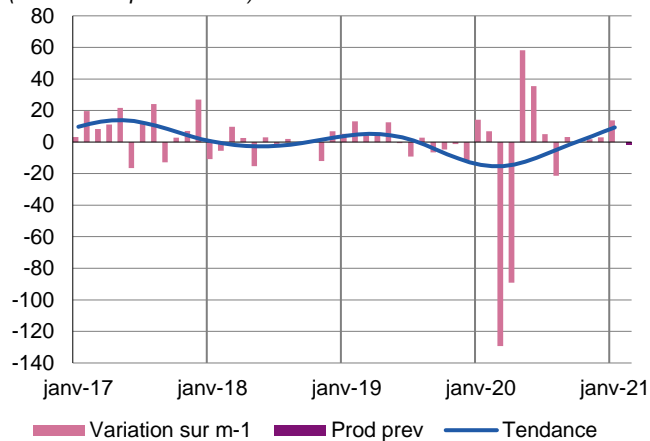
Autres produits industriels

Industrie chimique – Industrie pharmaceutique – Produits en caoutchouc, plastique et autres produits non métalliques – Métallurgie et produits métalliques – Bois, papier et imprimerie

La légère progression de la production au niveau agrégé masque des évolutions contrastées selon les secteurs et les entreprises. Les chefs d'entreprise considèrent que leurs carnets de commandes ont retrouvé un niveau normal. Dans un contexte très incertain, ils prévoient une stabilité de l'activité dans les semaines à venir.

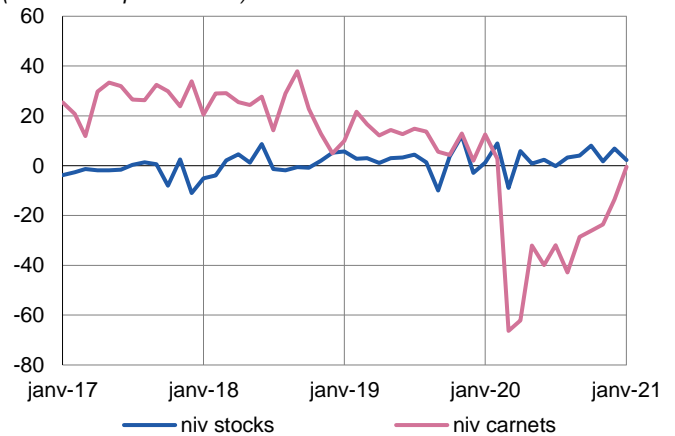
Production passée et prévisions

(en solde d'opinions CVS)



Situation des carnets et des stocks de produits finis

(en solde d'opinions CVS)



Fabrication de savons, de produits d'entretien, de parfums

Si l'activité a poursuivi son redressement amorcé en décembre 2020, la production s'inscrit néanmoins en fort retrait par rapport à l'année dernière.

Les carnets de commandes sont toujours jugés insuffisants. Les stocks sont un peu excédentaires. La production devrait légèrement ralentir dans les prochaines semaines.

Industrie pharmaceutique

La demande s'est repliée en janvier et les carnets de commandes sont désormais jugés un peu justes. Les stocks de produits finis sont estimés légèrement excédentaires.

La production ne varierait guère dans les prochaines semaines.

Fabrication de produits en caoutchouc et en plastique

La production a été stimulée par une demande mieux orientée, en provenance notamment du secteur automobile. Les niveaux d'activité sont légèrement supérieurs à ceux de janvier 2020.

Les carnets de commandes sont corrects.

L'activité se stabiliserait dans les prochaines semaines.

Fabrication d'autres produits minéraux non métalliques

L'activité, très contrastée selon les entreprises, a légèrement progressé en données agrégées.

Les carnets de commandes sont jugés satisfaisants.

Un maintien de l'activité est attendu dans les prochaines semaines.

Métallurgie et fabrication de produits métalliques

La production dans son ensemble a progressé au cours du mois écoulé, avec des évolutions très différentes selon les entreprises. Les niveaux d'activité sont néanmoins encore très inférieurs à ceux de début 2020.

La situation des carnets de commandes apparaît moins dégradée, mais ces derniers sont toujours jugés insuffisants. Les stocks sont adaptés aux besoins.

L'activité ne varierait guère au cours de la prochaine période.

Imprimerie et reproduction d'enregistrements

Alors qu'une stabilité était attendue, la production a baissé pour la plupart des entreprises du secteur. Les niveaux d'activité sont très nettement en retrait par rapport à ceux observés début 2020.

La demande s'est contractée et les carnets de commandes sont toujours jugés très insuffisants.

Aucune amélioration n'est attendue dans les prochaines semaines.



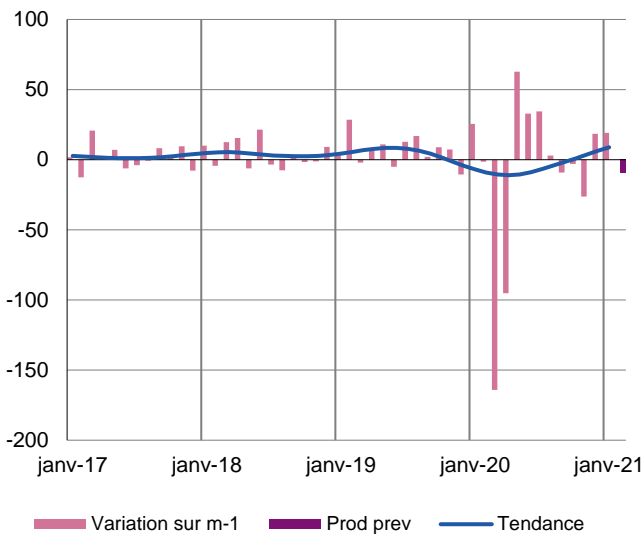
36,0 %

Poids des effectifs des services marchands par rapport à la totalité des effectifs
(source : ACOSS-URSSAF 31/12/2019)

Services marchands

Dans les services, l'activité en janvier a été mieux orientée que prévu, à des niveaux qui restent toutefois très en deçà de ceux observés avant-crise. En particulier, l'hébergement et surtout la restauration présentent toujours des niveaux d'activité extrêmement dégradés. Compte tenu des incertitudes persistantes entourant le contexte sanitaire, les chefs d'entreprise restent très prudents et prévoient un léger repli de l'activité en février.

Activité passée et prévisions (en solde d'opinions CVS)



Réparation automobile

Le redressement attendu de l'activité ne s'est pas concrétisé en janvier. Cette situation est due en partie au couvre-feu instauré à 18h qui réduit les possibilités horaires pour la clientèle de venir rechercher leur véhicule. La diminution du nombre d'accidents induite par le télétravail explique également le ralentissement de l'activité dans les ateliers de carrosserie.

Une légère progression de l'activité est attendue en février.

Ingénierie technique

Alors que les entreprises prévoyaient le mois dernier une stabilisation de l'activité, celle-ci a rebondi en janvier. Avec des situations hétérogènes selon les entreprises, la demande de prestations de services demeure à des niveaux très inférieurs à ceux observés en janvier 2020. Un ralentissement de l'activité est attendu en février.

Informatique et services d'information

L'activité suit une évolution irrégulière dans ce secteur : elle se redresse sensiblement en janvier, après le net repli observé en décembre suite au rebond inattendu de novembre.

En tout état de cause, les volumes d'affaires s'inscrivent toujours en retrait significatif par rapport aux niveaux d'avant-crise.

L'activité devrait se maintenir dans les semaines à venir.

Services administratifs et de soutien

Travail intérimaire

En janvier, comme le mois dernier, la progression de l'activité dans le secteur du travail temporaire semble associée à la demande d'intérimaires en provenance du secteur tertiaire.

Selon les chefs d'agence interrogés, l'activité en février devrait se replier modérément, mais ils font surtout observer la très faible visibilité de la demande.

Par ailleurs, le recrutement de cadres et de salariés qualifiés reste problématique.

Nettoyage

Comme prévu, l'activité s'est repliée en janvier, en raison de la baisse des travaux exceptionnels.

Le volume des prestations courantes diminue également par rapport à l'an passé. Il ne devrait pas s'améliorer en février, compte tenu notamment de la fermeture des grandes surfaces non alimentaires et de la progression attendue du télétravail qui entraîne moins de besoins de nettoyage dans les entreprises.

L'incertitude prévaut sur l'évolution des contraintes sanitaires et leurs impacts sur les besoins de la clientèle.

Transports, hébergement et restauration

Transports

Contrairement aux anticipations du mois dernier, l'activité en janvier s'est inscrite en hausse significative par rapport à décembre.

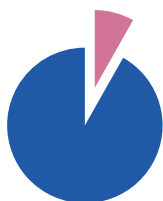
Pour autant, les niveaux d'activité se situent toujours à des niveaux très inférieurs à ceux de l'an passé.

Malgré le manque de visibilité sur l'évolution des mesures sanitaires, les chefs d'entreprise escomptent une stabilité de leur activité en février.

Hébergement et restauration

Le redressement observé le mois dernier s'est poursuivi sur la première quinzaine de janvier, en particulier dans l'hôtellerie avec une clientèle française de professionnels. Cependant, l'hébergement et la restauration présentent toujours des niveaux d'activité extrêmement dégradés. Les restaurants qui pratiquent la vente à emporter ont été impactés par l'instauration du couvre-feu à 18 heures depuis le 16 janvier.

Compte tenu de l'absence de visibilité, les professionnels du secteur anticipent un nouveau repli de leur activité dans les prochaines semaines, en lien avec les mesures gouvernementales et le risque non écarté de reconfinement.



8,2 %

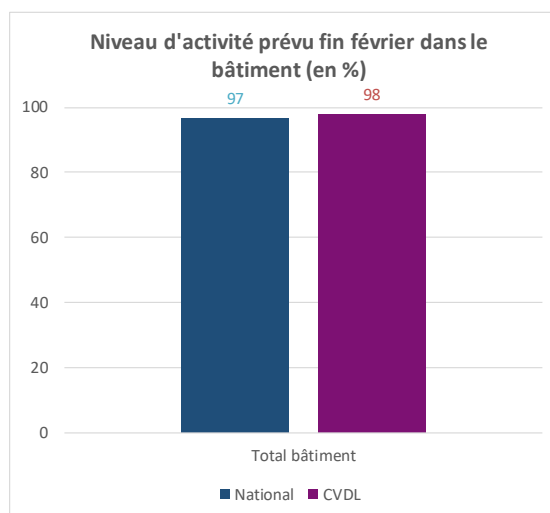
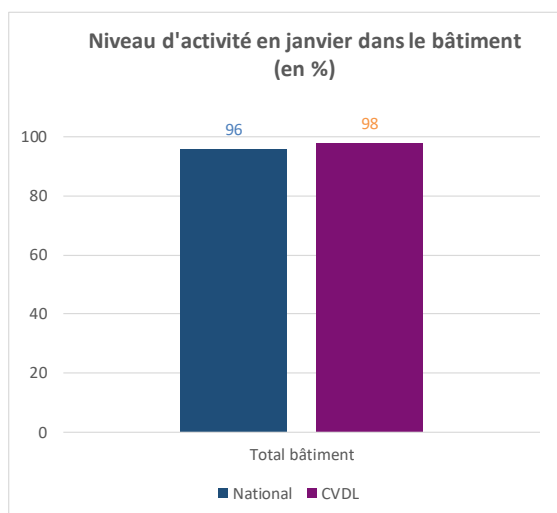
Poids des effectifs du bâtiment et des travaux publics par rapport à la totalité des effectifs
(source : ACOSS-URSSAF 31/12/2019)

Bâtiment et Travaux Publics

Bâtiment : activité passée et prévisions

(en solde d'opinions CVS)

Dans le bâtiment, au niveau régional comme national, l'activité évolue peu en janvier, et se situe toujours à des niveaux proches de ceux d'avant-crise.



Travaux publics

Pour retrouver les résultats de la dernière enquête de conjoncture trimestrielle dans les Travaux Publics, cliquer sur le lien [ici](#).

Directeur de publication : Marie-Agnès de MONTBRON, directrice régionale

Rédacteur en chef : Pierre-Michel FRÉMANN

Équipe de rédaction: Patrice Aubry, Evelyne Albertini, Isabelle Papin

Contactez-nous

Banque de France
Succursale d'Orléans – Direction des affaires régionales
3-5 boulevard de Verdun – CS 71657
45006 ORLEANS CEDEX 1

Téléphone : 02 38 77 78 78
Télécopie : 02 38 77 78 41
Courriel : 0615-trc-ut@banque-france.fr

Pour en savoir plus

Voir la [méthodologie](#) et les [parutions précédentes](#)