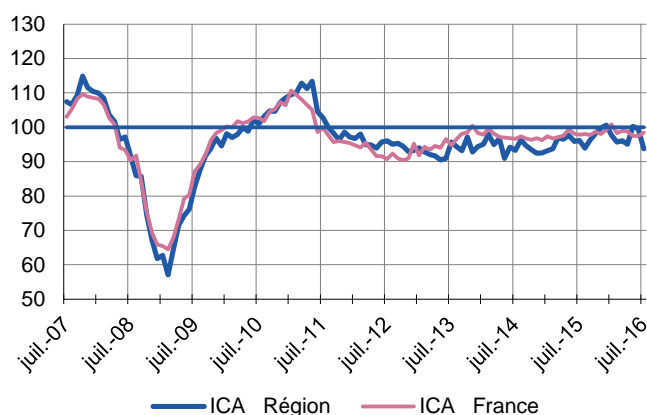


Recul de l'industrie régionale et progression des services marchands. Prévisions réservées.

## Indicateurs du Climat des Affaires

Un indicateur du climat des affaires permet une lecture rapide et simplifiée de la situation conjoncturelle. Il résume par une variable synthétique l'évolution des soldes d'opinion qui présentent des évolutions similaires dans le temps. En hausse, il traduit une amélioration du climat conjoncturel ; en baisse, sa dégradation ; 100 = moyenne de longue période.

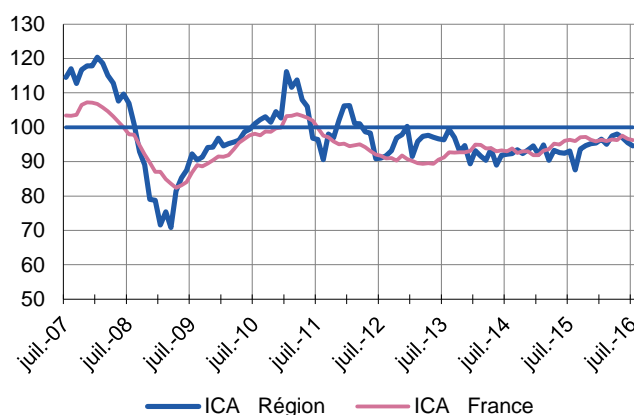
### Industrie



Le climat des affaires dans l'industrie régionale a chuté de 6 points pour s'établir à 94.

L'indicateur a progressé de 1 point au niveau national, à 98.

### Services marchands



Le climat des affaires dans les services marchands de la région s'est contracté de 1 point, à 95.

L'indicateur est passé de 97 à 96 au niveau national.

## Dernières enquêtes et statistiques nationales de la Banque de France

Enquête mensuelle de conjoncture – [Cliquer ici](#)

Commerce de gros et Travaux publics – [Cliquer ici](#)

Indicateurs conjoncturels – [Cliquer ici](#)

Défaillances d'entreprises – [Cliquer ici](#)

Évolution des crédits aux entreprises – [Cliquer ici](#)

Coût du crédit aux entreprises – [Cliquer ici](#)

### Enquête régionale

Les entreprises en Région  
[Bilan 2015, perspectives 2016](#)



**20,8 %**

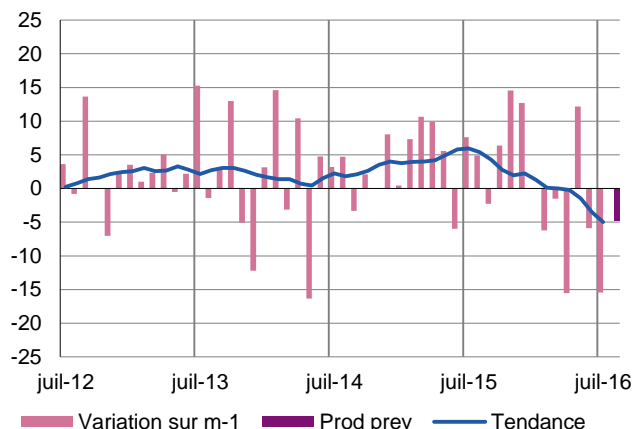
Poids des effectifs de l'industrie par rapport à la totalité des effectifs  
(source : ACOSS-URSSAF 31/12/2014)

## Industrie

Le recul de la production industrielle s'est accentué en juillet, en réponse à une demande mal orientée sur l'ensemble des marchés. Les effectifs se sont inscrits en repli. Les perspectives ne sont guère favorables à court terme.

### Production passée et prévisions

(en solde d'opinions CVS)



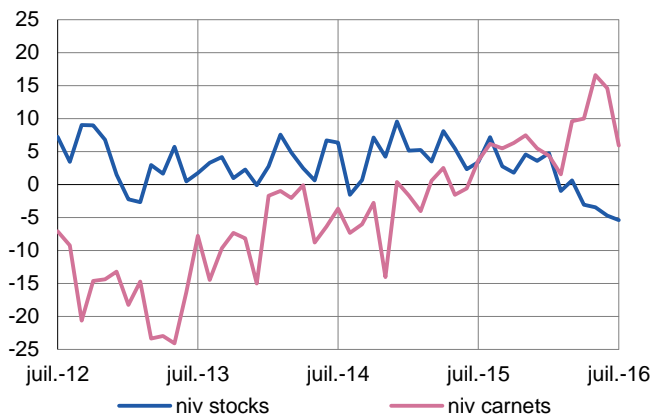
Après avoir ralenti le mois précédent, les cadences se sont à nouveau inscrites en retrait en juillet. La baisse a été marquée pour les équipements automobiles, le travail du bois, l'agroalimentaire, la pharmacie et les produits informatiques et électroniques.

Le cours des matières premières et le prix de produits finis ont peu varié.

Seule l'industrie agroalimentaire bénéficie de prévisions bien orientées.

### Situation des carnets et des stocks de produits finis

(en solde d'opinions CVS)

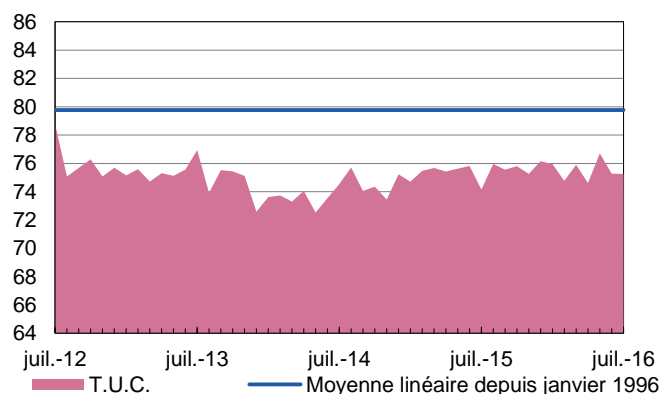


La demande a reflué sur l'ensemble des marchés. L'appréciation portée sur les carnets demeure correcte cependant.

Les stocks de produits à livrer se sont dégonflés et les encours sont un peu justes.

### Utilisation des capacités de production CVS

(en pourcentage CVS)



Les effectifs ayant été réduits au même rythme que la production, le taux d'utilisation des capacités s'est stabilisé à 75%.



**13,3 %**

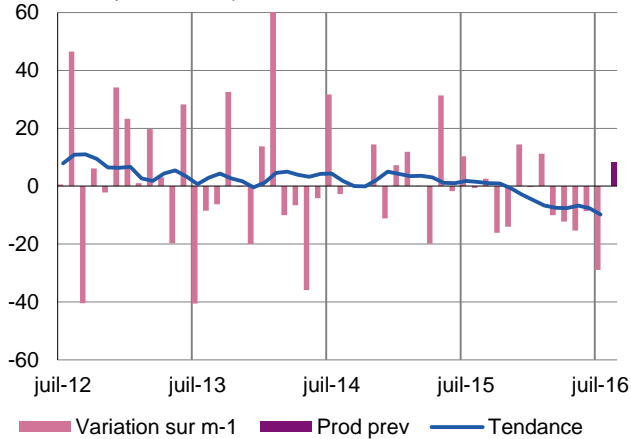
Poids des effectifs du sous-secteur dans la totalité de l'industrie  
(source : ACOSS-URSSAF 31/12/2014)

## Fabrication de denrées alimentaires et de boissons

La production s'est globalement repliée, avec des évolutions contrastées selon les secteurs. Avec des carnets satisfaisants et des stocks étroits, un rebond est espéré.

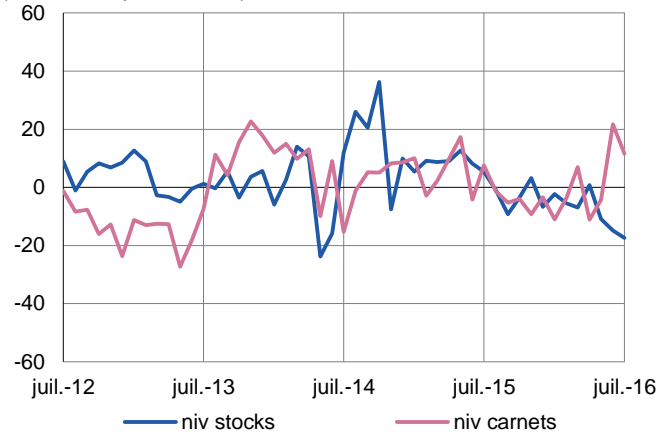
### Production passée et prévisions

(en solde d'opinions CVS)



### Situation des carnets et des stocks de produits finis

(en solde d'opinions CVS)



Le secteur de la viande a été dynamique avec une progression de la production et des livraisons. En dépit d'une bonne orientation de la demande, les carnets de commandes sont insuffisants.

La situation dans la boulangerie industrielle a été moins favorable avec un recul de l'activité. La diminution du prix des matières premières a été partiellement répercutée sur les tarifs de vente. Le jugement porté sur les carnets de commandes est positif.

Les stocks de produits finis se sont contractés. La production devrait augmenter.



**18,1 %**

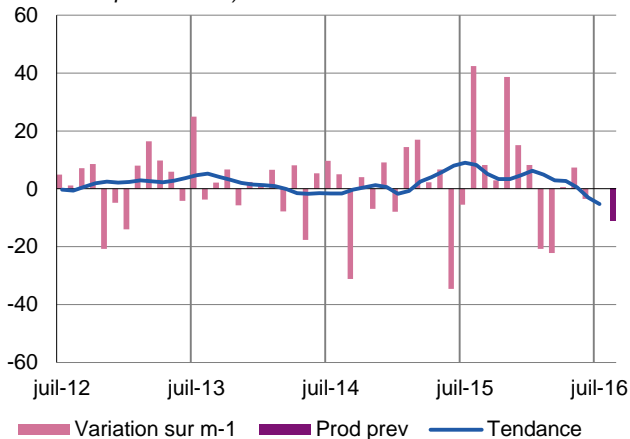
Poids des effectifs du sous-secteur dans la totalité de l'industrie  
(source : ACOSS-URSSAF 31/12/2014)

## Équipements électriques électroniques, informatiques et autres machines

La production s'est stabilisée dans des volumes supérieurs à 2015. Le ralentissement des livraisons a permis la reconstitution des stocks. Les carnets se sont dégradés sous l'effet de la contraction de la demande. Le rythme productif fléchirait au cours des prochaines semaines.

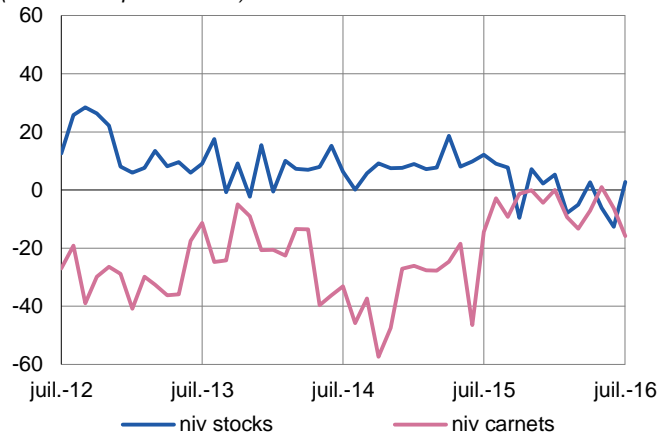
### Production passée et prévisions

(en solde d'opinions CVS)



### Situation des carnets et des stocks de produits finis

(en solde d'opinions CVS)



### Produits informatiques, électroniques et optiques

La production s'est contractée dans des niveaux identiques à 2015.

Les stocks paraissent conformes aux attentes.

Les carnets ont bénéficié d'une demande bien orientée et font l'objet d'une appréciation favorable.

Une accélération des rythmes productifs devrait se concrétiser à partir de septembre et s'accompagner d'un renforcement des effectifs.

### Machines et équipements.

La production a comme prévu bénéficié des commandes antérieures ainsi que de la reconstitution des stocks.

La demande s'est érodée sur l'ensemble des marchés mais les carnets demeurent corrects.

L'activité devrait ralentir au cours des prochaines semaines.

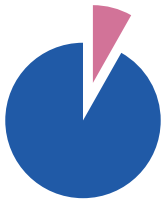
### Équipements électriques

L'activité a fléchi.

La demande s'est raréfiée et les carnets, déjà dégradés, se sont de nouveau dépréciés.

Les stocks ont recouvré des niveaux adaptés aux besoins.

Une baisse des mises en fabrication est attendue à très court terme.



**8,2 %**

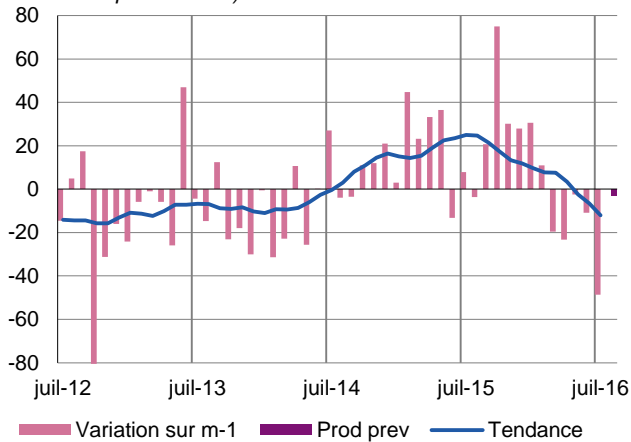
Poids des effectifs du sous-secteur dans la totalité de l'industrie  
(source : ACOSS-URSSAF 31/12/2014)

## Matériels de transport

La production s'est contractée à la suite de la demande. La dégradation des carnets ne permet pas d'envisager une inversion de tendance à court terme.

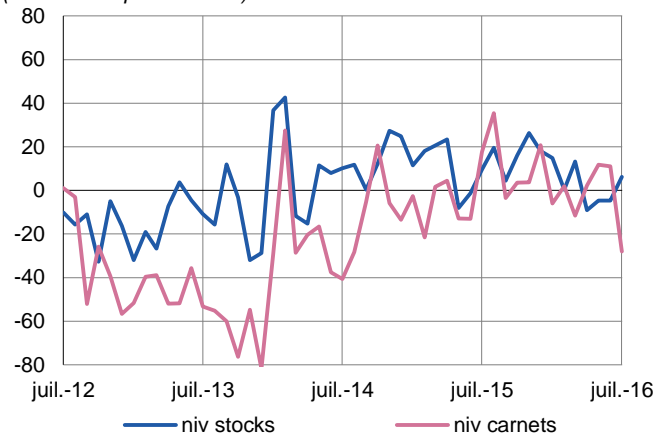
### Production passée et prévisions

(en solde d'opinions CVS)



### Situation des carnets et des stocks de produits finis

(en solde d'opinions CVS)



La production et les livraisons ont chuté. L'étroitesse des carnets reflète le ralentissement de la demande sur l'ensemble des marchés. Les industriels du secteur n'attendent aucune embellie à court terme. Les effectifs devraient poursuivre leur érosion.

Ces évolutions défavorables sont particulièrement marquées chez les équipementiers automobiles.



**60,3 %**

Poids des effectifs du sous-secteur dans la totalité de l'industrie  
(source : ACOSS-URSSAF 31/12/2014)

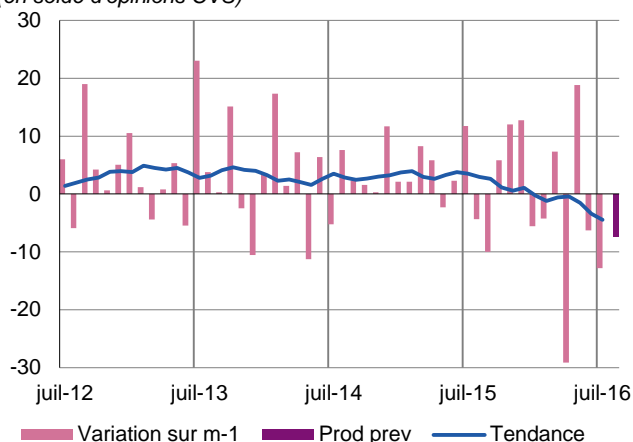
## Autres produits industriels

Industrie chimique – Industrie pharmaceutique – Produits en caoutchouc, plastique et autres produits non métalliques – Métallurgie et produits métalliques – Bois, papier et imprimerie

Le repli de la demande sur le marché intérieur s'est traduit par une baisse de la production en juillet. Les reculs les plus marqués ont eu lieu dans le bois et la pharmacie. Les prévisions restent mal orientées.

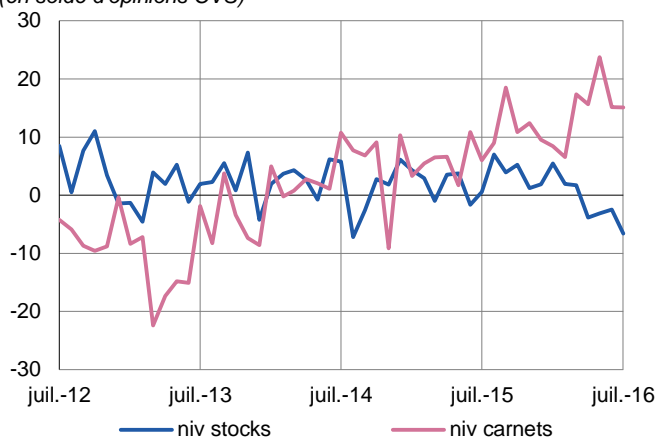
### Production passée et prévisions

(en solde d'opinions CVS)



### Situation des carnets et des stocks de produits finis

(en solde d'opinions CVS)



#### Fabrication de savons, de produits d'entretien, de parfums

La demande déprimée sur l'ensemble des marchés a entraîné à la baisse production et effectifs. Il a fallu déstocker pour assurer des livraisons stables.

Les carnets dégarnis n'incitent guère à l'optimisme.

#### Industrie pharmaceutique

En dépit du dynamisme des exportations, la production a été contrariée par l'évolution défavorable de la demande intérieure.

Les stocks ont été sollicités pour faire face à la hausse des livraisons et sont désormais un peu justes.

Malgré le niveau satisfaisant des ordres en carnet, les industriels du secteur sont assez pessimistes à court terme.

#### Fabrication de produits en caoutchouc et en plastique

Le recul des exportations s'est traduit par une baisse de la production et des livraisons.

Les prix des matières premières et des produits finis n'ont pas varié.

Même si les carnets demeurent corrects, les cadences devraient marquer le pas à brève échéance.

#### Fabrication d'autres produits minéraux non métalliques

Comme prévu, la demande a été dynamique sur l'ensemble des marchés ; elle a poussé à la hausse production et livraisons. Les encours de produits finis sont de plus en plus étroits.

Les rythmes productifs se stabiliseraient dans les prochaines semaines.

### **Métallurgie et fabrication de produits métalliques**

La production a baissé en réponse à une demande mal orientée sur les marchés intérieurs et extérieurs. Les livraisons ont été stables et les stocks allégés.

Les prix n'ont pas varié.

En dépit de carnets satisfaisants, les perspectives sont réservées.

### **Travail du bois**

Conformément aux prévisions, la demande et la production se sont inscrites en repli en juillet.

Un rebond des fabrications est envisagé dans les semaines à venir.

### **Imprimerie et reproduction d'enregistrements**

Le recul de la demande s'est immédiatement traduit par une diminution de la production, des livraisons et des effectifs.

Même si la production se stabilise à court terme, l'érosion des effectifs devrait se poursuivre.



**35,7 %**

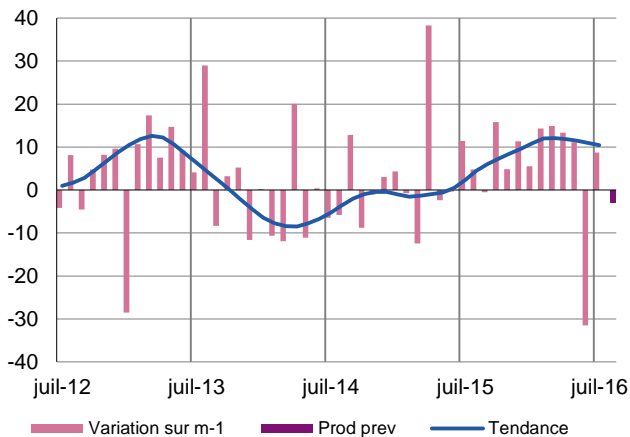
Poids des effectifs des services marchands par rapport à la totalité des effectifs  
(source : ACOSS-URSSAF 31/12/2014)

## Services marchands

L'activité globale a progressé en juillet dans la réparation automobile, les transports, l'intérim et les services informatiques : seul l'hébergement-restauration a été à la peine. Les perspectives sont réservées.

### Activité passée et prévisions

(en solde d'opinions CVS)



### Réparation automobile

L'activité a conservé une orientation à la hausse. Les effectifs et les prix ont peu varié. Une moindre fréquentation des ateliers est attendue dans les prochaines semaines.

### Architecture et ingénierie, contrôle et analyse technique

L'activité a fléchi dans des niveaux similaires à 2015. La trésorerie s'est améliorée mais les affaires devraient de nouveau s'éroder à brève échéance.

### Informatique et services d'information

L'activité a, comme prévu, progressé sur les deux périodes de référence.

Le renforcement des équipes se poursuivrait afin d'accompagner l'orientation favorable attendue à court terme.

## Services administratifs et de soutien

### Travail intérimaire

Conformément aux attentes, le nombre de missions a progressé sur un mois comme à un an d'intervalle.

Si tous les secteurs ont bénéficié de cette orientation, elle a été plus particulièrement marquée dans l'agroalimentaire, chez les transporteurs et dans le bâtiment.

Les prix, toujours très bas, tendent à se stabiliser.

Les responsables d'agence prévoient le maintien d'un fort niveau d'activité au cours des tout prochains mois.

### Services aux bâtiments et aménagement paysager

L'activité s'est accrue sous l'effet d'une demande importante en travaux exceptionnels. Les effectifs ont été renforcés par de l'intérim pour faire face aux congés et au surcroît d'activité. Les prix ont été renégociés à la baisse.

L'activité devrait légèrement fléchir à court terme.

## Transports, hébergement et restauration

### Transports et entreposage

L'activité a progressé. Cette tendance devrait se poursuivre à brève échéance.

Les effectifs et les prix ont peu varié.

### Hébergement et restauration

L'activité, très variable d'un établissement à l'autre, s'est inscrite en retrait. Les mouvements sociaux, les inondations, le climat d'insécurité ont vraisemblablement dissuadé les touristes, surtout étrangers.

Dans ce contexte, les trésoreries apparaissent tendues.

Les responsables du secteur envisagent un léger redressement de l'activité pour la prochaine période.