

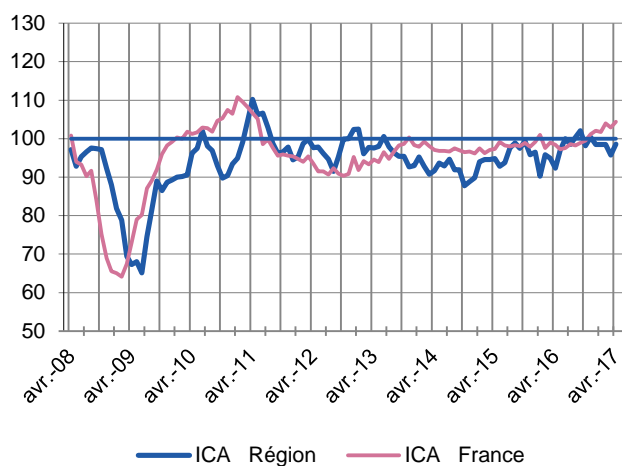
Du mieux

Enquêtes mensuelles

Indicateurs du Climat des Affaires

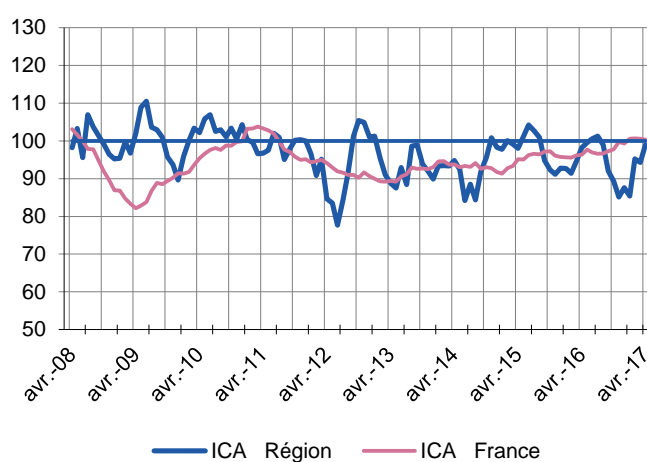
Un indicateur du climat des affaires permet une lecture rapide et simplifiée de la situation conjoncturelle. Il résume par une variable synthétique l'évolution des soldes d'opinion qui présentent des évolutions similaires dans le temps. En hausse, il traduit une amélioration du climat conjoncturel ; en baisse, sa dégradation ; 100 = moyenne de longue période.

Industrie



L'indicateur régional du climat des affaires retrouve son niveau des derniers mois, très proche de sa moyenne de longue période.

Services marchands



L'indicateur régional du climat des affaires dans les services marchands rejoint son niveau moyen de longue période après une forte période d'incertitudes.

Dernières enquêtes et statistiques nationales de la Banque de France

Enquête mensuelle de conjoncture – [Cliquer ici](#)
Investissements, marges et situation de trésorerie dans l'industrie,
le commerce de gros et les travaux publics – [Cliquer ici](#)
Commerce de détail – [Cliquer ici](#)

Information sur les entreprises :
Défaillances d'entreprises – [Cliquer ici](#)
Accès des entreprises au crédit – [Cliquer ici](#)
Crédits par taille d'entreprises [Cliquer ici](#)



9%

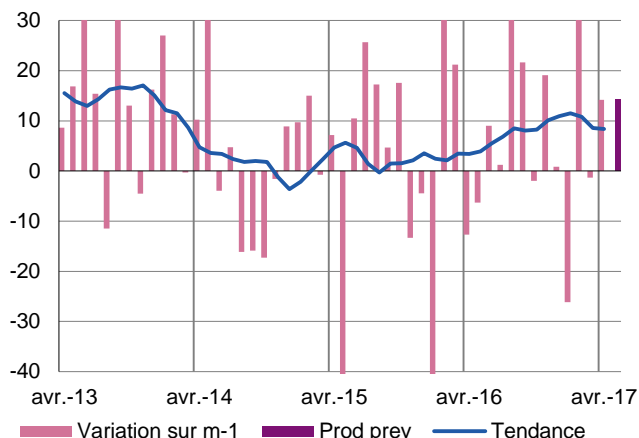
Poids des effectifs de l'industrie par rapport à la totalité des effectifs
(source : ACOSS-URSSAF)

Industrie

Bonne tendance

Production passée et prévisions

(en solde d'opinions CVS)



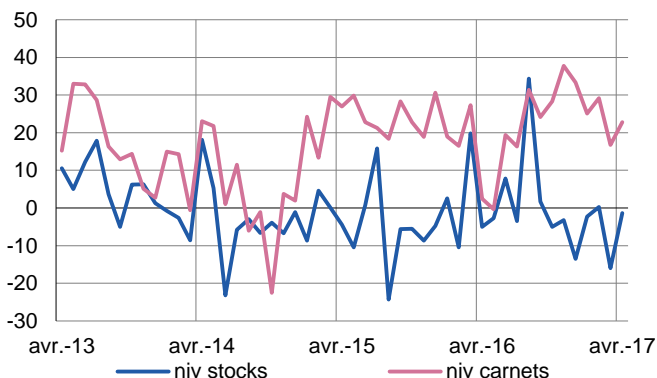
La tendance générale pour l'industrie se maintient en zone positive.

Les évolutions mensuelles sont peu marquées mais plusieurs secteurs affichent de nettes progressions à un an d'intervalle.

Les prévisions d'activité confirment la tendance des dernier mois.

Situation des carnets et des stocks de produits finis

(en solde d'opinions CVS)

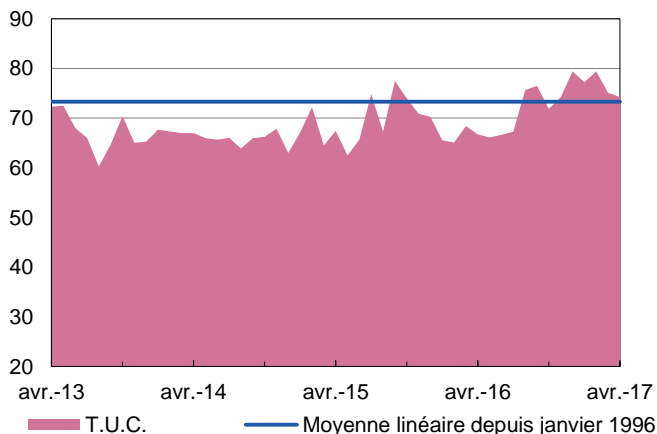


Les carnets de commandes sont bien remplis dans la majorité des secteurs sauf certaines branches des autres produits industriels.

Les stocks continuent à se conforter dans l'agroalimentaire et sont jugés encore faibles pour les autres produits industriels.

Utilisation des capacités de production

(en solde d'opinions CVS)



Le taux d'utilisation des capacités de production se maintient à un niveau supérieur à sa moyenne de longue période.

L'utilisation des outils de production garde un niveau élevé dans le matériel de transport et globalement dans l'agroalimentaire. Elle reste à un niveau insuffisant pour quelques acteurs des autres produits industriels.



35%

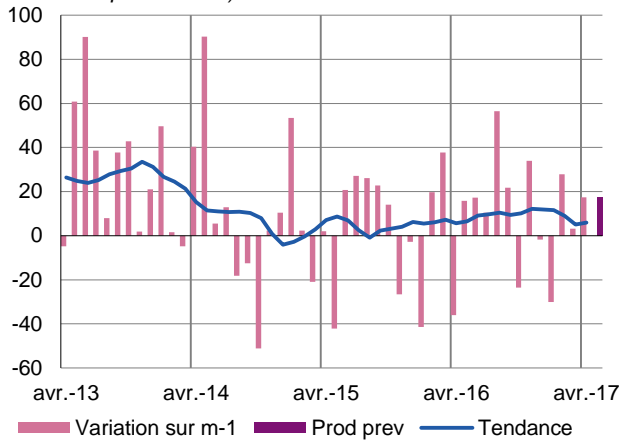
Poids des effectifs du sous-secteur dans la totalité de l'industrie.
(source : ACOSS-URSSAF)

Fabrication de denrées alimentaires et de boissons

Dynamisme

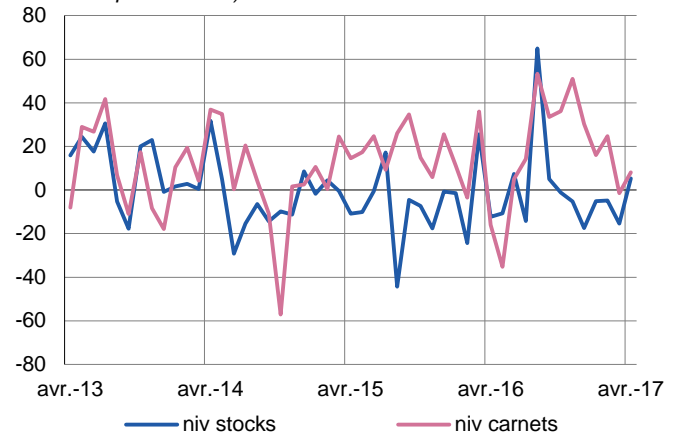
Production passée et prévisions

(en solde d'opinions CVS)



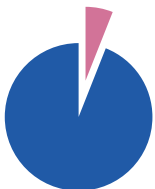
Situation des carnets et des stocks de produits finis

(en solde d'opinions CVS)



La production de l'agroalimentaire suit une évolution conforme à la saisonnalité, en confirmant l'avance à un an d'intervalle observée depuis plusieurs mois.

Les carnets de commandes sont correctement remplis et évoluent très favorablement dans plusieurs secteurs. Les stocks ont été reconstitués et sont jugés conformes aux besoins de la période, sauf pour quelques acteurs des produits laitiers notamment.



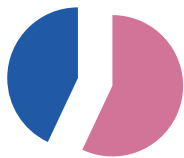
4%

Poids des effectifs du sous-secteur dans la totalité de l'industrie
(source : Pôle Emploi)

Matériels de transport

Soutenu

Le rythme d'activité conforme au plan de charge reste soutenu par des carnets bien remplis et une demande toujours bien orientée.



57%

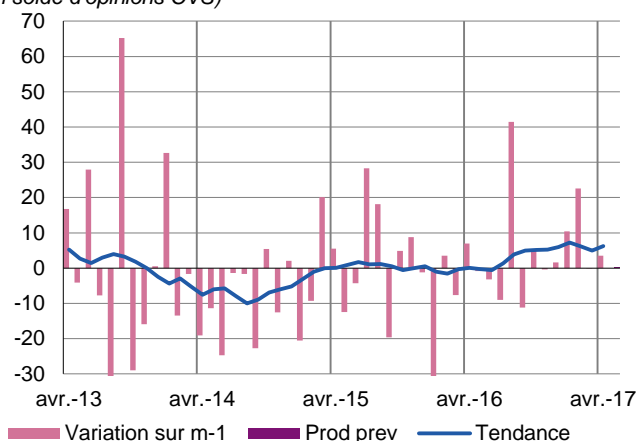
Poids des effectifs du sous-secteur dans la totalité de l'industrie
(source : ACOSS-URSSAF)

Autres produits industriels

Poursuite du redressement

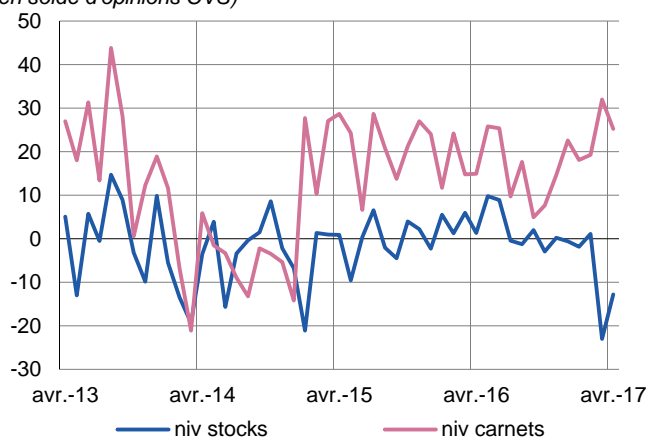
Production passée et prévisions

(en solde d'opinions CVS)



Situation des carnets et des stocks de produits finis

(en solde d'opinions CVS)



Le rythme du secteur confirme la progression modérée des derniers mois, toujours marquée par les évolutions contrastées des diverses branches. Les carnets de commandes sont jugés favorablement et les stocks, qui avaient fondu le mois dernier, se redressent, sans être encore jugés suffisants dans plusieurs secteurs.

« Afin de tenir compte des évolutions économiques et toujours soucieuse de publier des données robustes et fiables, la Banque de France a actualisé, comme elle le fait périodiquement, le format des rubriques de ses publications « Tendances régionales ». Des modifications du périmètre de certains commentaires peuvent en résulter, allant parfois jusqu'à la suppression d'une rédaction détaillée spécifique pour quelques sous-secteurs ; dans ce cas cependant, les données sous-jacentes sont toujours exploitées, dans le cadre plus large du secteur englobant le sous-secteur considéré et du commentaire qui le concerne.
Bien sûr, Tendances régionales vous permet toujours d'accéder directement à l'Enquête mensuelle de conjoncture (EMC), dans laquelle vous trouverez l'analyse nationale de la conjoncture par la Banque de France. »



74%

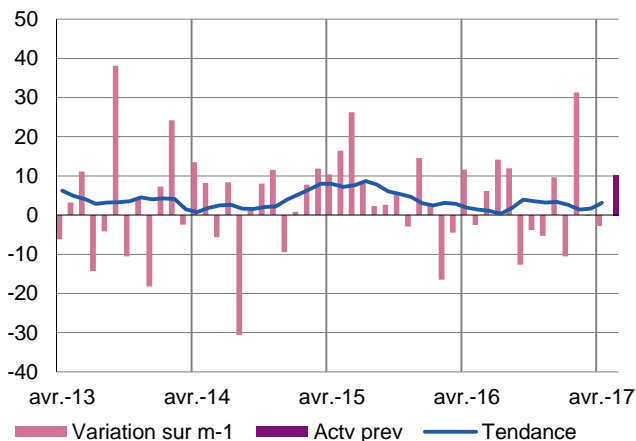
Poids des effectifs des Services Marchands par rapport à la totalité des effectifs
(source : ACOSS-URSSAF)

Services Marchands

Allure plus positive

Évolution globale

Activité passée et prévisions
(en solde d'opinions CVS)

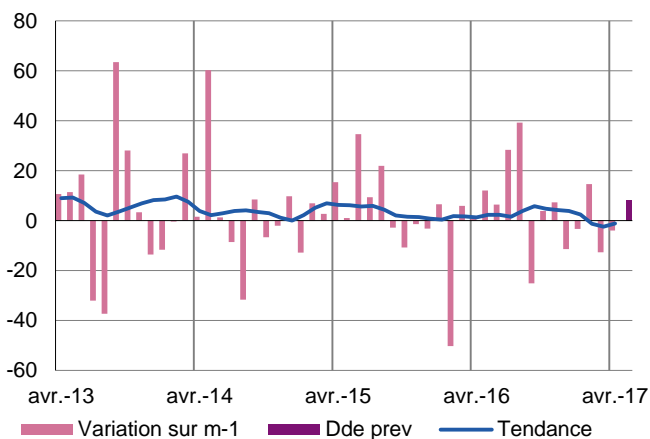


L'activité des services marchands affiche une relative stabilité dans une tendance à moyen terme légèrement positive.

Les prévisions, en accord, sont modérément favorables.

Activités spécialisées, scientifiques et techniques, services administratifs et soutien

Évolution de la demande
(en solde d'opinions CVS)



Activités juridiques, comptables, de gestion, d'architecture, d'ingénierie, et d'analyse technique

Location de véhicules

L'activité qui respecte la saisonnalité pour l'évolution mensuelle demeure à un niveau sensiblement supérieur à un an d'intervalle.



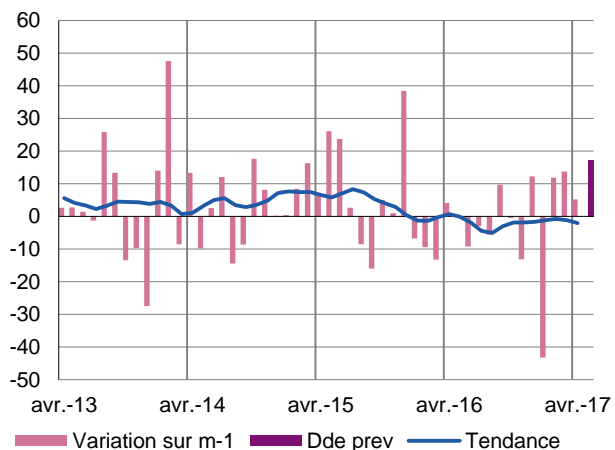
74%

Poids des effectifs des Services Marchands par rapport à la totalité des effectifs
(source : ACOSS-URSSAF)

Services Marchands

Transports, hébergement et restauration

Activité passée et prévisions
(en solde d'opinions CVS)



Transports et entreposage

Avec une évolution mensuelle sensiblement négative, l'activité du secteur conserve son avance sur l'an dernier.

Hébergement et restauration

L'activité s'inscrit en hausse sensible d'un mois sur l'autre et dans une moindre mesure à un an d'intervalle.

Contactez-nous :

Banque de France

Service des Affaires Régionales

8, rue du sergent Casalonga

BP315

20177 AJACCIO CEDEX 1

Téléphone :

04.95.51.72.50

Télécopie :

04.95.51.72.64

Courriel : 0109-emc-ut@banque-france.fr

Le rédacteur en chef :

Thierry BERGER, Directeur des Affaires Régionales

Le directeur de la publication :

Benoît GRESS, Directeur Régional