

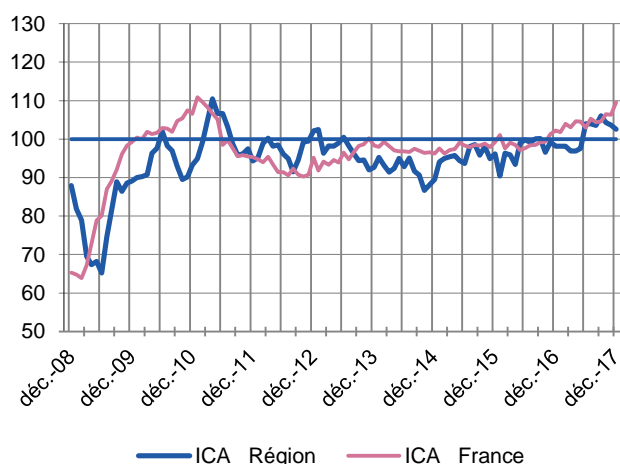
Confirmation de la reprise en cette fin d'année 2017, tant dans l'industrie que les services marchands et le BTP

Enquêtes mensuelles

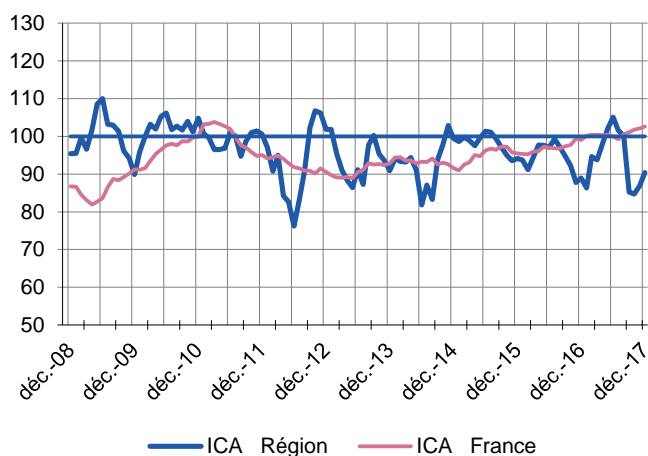
Indicateurs du Climat des Affaires

Un indicateur du climat des affaires permet une lecture rapide et synthétique de la situation conjoncturelle. Il résume le mouvement d'ensemble des soldes d'opinion. En hausse, il traduit une amélioration du climat conjoncturel ; en baisse, une dégradation ; 100 = moyenne de longue période. L'historique des données étant moins ancien au niveau régional qu'au national, les analyses statistiques en composantes principales aboutissent mécaniquement à des niveaux différents –mais à des tendances comparables– des ICA entre les deux périmètres géographiques (régional et national).

Industrie



Services marchands



L'indicateur du climat des affaires dans l'industrie se maintient en zone favorable, comme l'indicateur national.

L'indicateur du climat des affaires dans les services marchands enregistre une nouvelle progression mais reste en retrait de l'indicateur national

Dernières enquêtes et statistiques nationales de la Banque de France

Enquête mensuelle de conjoncture – [Cliquer ici](#)

Investissements, marges et situation de trésorerie dans l'industrie, le commerce de gros et les travaux publics – [Cliquer ici](#)

Commerce de détail – [Cliquer ici](#)

Information sur les entreprises :

Défaillances d'entreprises – [Cliquer ici](#)

Accès des entreprises au crédit – [Cliquer ici](#)

Crédits par taille d'entreprises [Cliquer ici](#)



9%

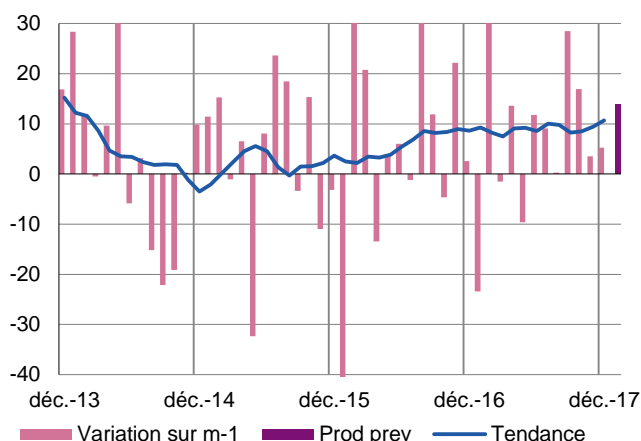
Poids des effectifs de l'industrie par rapport à la totalité des effectifs
(source : ACOSS-URSSAF)

Industrie

L'activité industrielle reste favorablement orientée

Production passée et prévisions

(en solde d'opinions CVS)

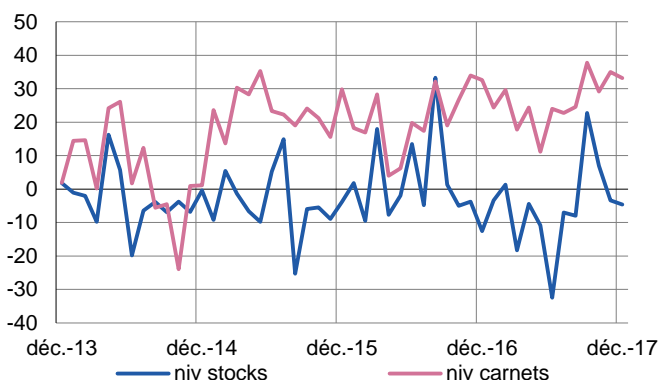


L'activité industrielle conserve une orientation d'ensemble favorable.

Les prévisions demeurent positives même si l'agroalimentaire poursuit son ralentissement saisonnier.

Situation des carnets et des stocks de produits finis

(en solde d'opinions CVS)

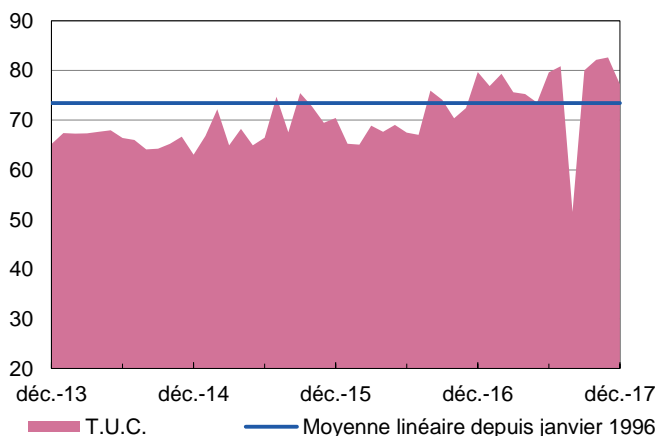


Les carnets de commandes sont jugés favorablement dans la plupart des secteurs.

Les stocks paraissent adaptés et tiennent compte des diverses fermetures de fin d'année.

Utilisation des capacités de production

(en solde d'opinions CVS)



Le taux d'utilisation des capacités de production se maintient à son niveau élevé des derniers mois.

Il est en progression dans plusieurs branches, mais intègre aussi les fermetures annuelles.



35%

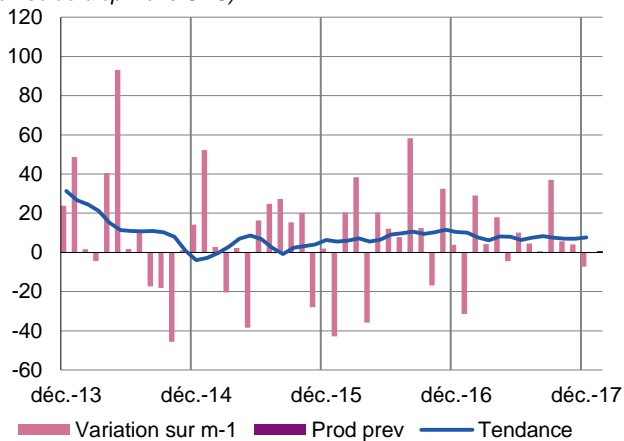
Poids des effectifs du sous-secteur dans la totalité de l'industrie.
(source : ACOSS-URSSAF)

Fabrication de denrées alimentaires et de boissons

Activité satisfaisante malgré les fermetures saisonnières

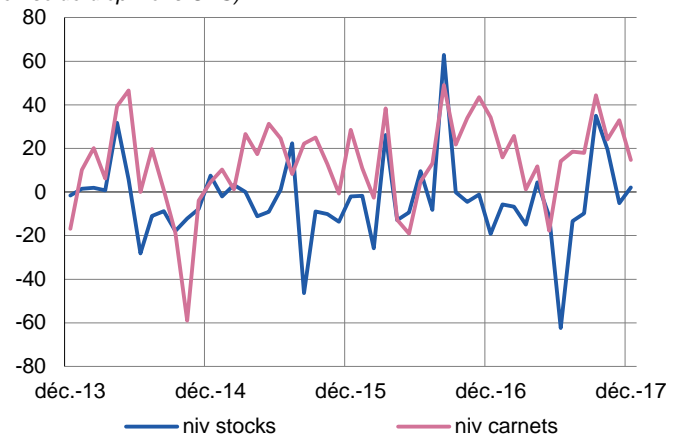
Production passée et prévisions

(en solde d'opinions CVS)



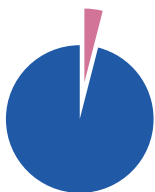
Situation des carnets et des stocks de produits finis

(en solde d'opinions CVS)



Abstraction faite des fermetures habituelles de fin d'année, l'industrie agroalimentaire conserve un rythme de croissance jugé satisfaisant dans l'ensemble.

Les stocks apparaissent conformes aux besoins, sauf pour certains acteurs du secteur des boissons. Les carnets sont estimés plutôt consistants.



4%

Poids des effectifs du sous-secteur dans la totalité de l'industrie
(source : Pôle Emploi)

Matériels de transport

La croissance de l'activité se confirme avec une belle visibilité

Le secteur a conservé un rythme d'activité très élevé avant les fermetures de fin d'exercice. Les carnets sont toujours consistants et les perspectives favorables.



57%

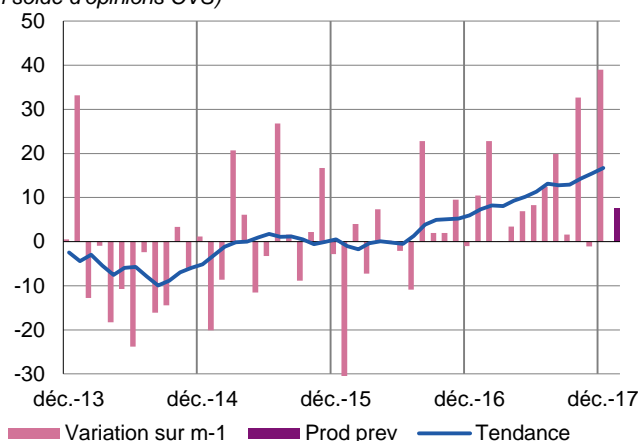
Poids des effectifs du sous-secteur dans la totalité de l'industrie
(source : ACOSS-URSSAF)

Autres produits industriels

Activité soutenue en cette fin d'année avec des perspectives favorables

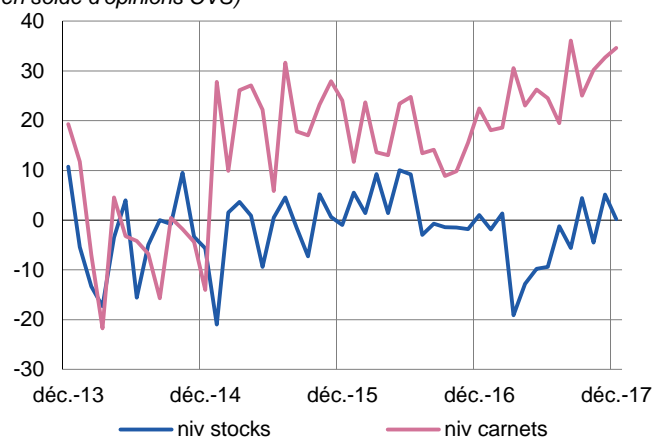
Production passée et prévisions

(en solde d'opinions CVS)



Situation des carnets et des stocks de produits finis

(en solde d'opinions CVS)



L'évolution de la production dans les autres produits industriels poursuit sur sa lancée positive, en hausse marquée à un an d'intervalle. Les carnets sont bien remplis, notamment pour certains fournisseurs de la construction, et les stocks sont corrects.

« Afin de tenir compte des évolutions économiques et toujours soucieuse de publier des données robustes et fiables, la Banque de France a actualisé, comme elle le fait périodiquement, le format des rubriques de ses publications « Tendances régionales ». Des modifications du périmètre de certains commentaires peuvent en résulter, allant parfois jusqu'à la suppression d'une rédaction détaillée spécifique pour quelques sous-secteurs ; dans ce cas cependant, les données sous-jacentes sont toujours exploitées, dans le cadre plus large du secteur englobant le sous-secteur considéré et du commentaire qui le concerne. Bien sûr, Tendances régionales vous permet toujours d'accéder directement à l'Enquête mensuelle de conjoncture (EMC), dans laquelle vous trouverez l'analyse nationale de la conjoncture par la Banque de France. »



74%

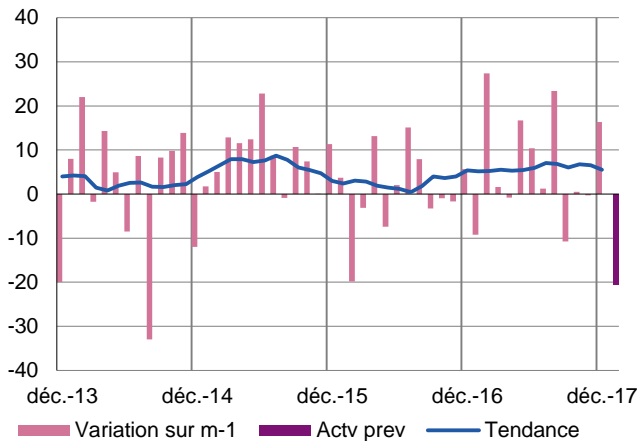
Poids des effectifs des Services Marchands par rapport à la totalité des effectifs
(source : ACOSS-URSSAF)

Services Marchands

Activité toujours en repli saisonnier mais à un meilleur niveau que fin 2016

Évolution globale

Activité passée et prévisions (en solde d'opinions CVS)

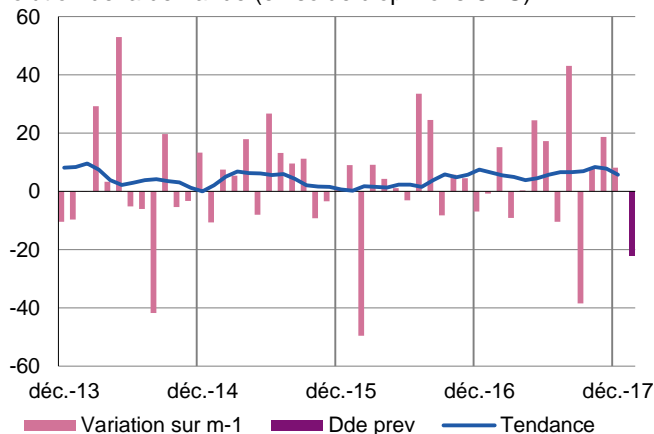


L'activité dans les services marchands est en repli saisonnier mais demeure sur une tendance favorable.

Elle devrait encore ralentir avec le creux habituel du secteur touristique.

Activités spécialisées, scientifiques et techniques, services administratifs et soutien

Évolution de la demande (en solde d'opinions CVS)

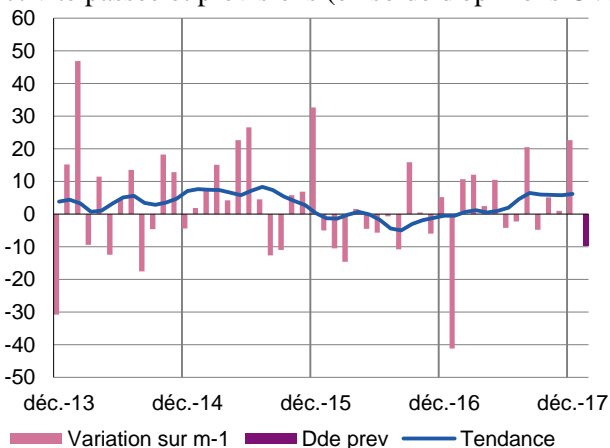


Location de véhicules

L'activité s'inscrit à des niveaux stables tant d'un mois que d'un an sur l'autre.

Transports, hébergement et restauration

Activité passée et prévisions (en solde d'opinions CVS)

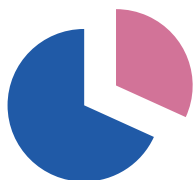


Transports et entreposage

L'activité dans le secteur conserve un niveau en hausse sensible.

Hébergement et restauration

En dépit du ralentissement mensuel enregistré, l'activité demeure supérieure à celle de l'an dernier.



31,8 %

Poids des effectifs du bâtiment et des travaux publics par rapport à la totalité des effectifs
(source : Pôle Emploi)

Bâtiment et Travaux Publics

Confirmation d'une reprise de l'activité, plus ou moins marquée selon les secteurs

Bâtiment

Gros œuvre

Le secteur du gros œuvre conserve son orientation positive d'un trimestre, comme d'un an, sur l'autre. La demande demeure tirée par la commande privée et concerne tous les types de bâtiments (industriels et commerciaux comme maisons individuelles). Les prévisions à moyen terme sont favorables dans l'ensemble des secteurs, avec des carnets jugés bien garnis.

Second œuvre

Même si la progression est moins marquée que dans le gros œuvre, elle est désormais effective dans toutes les branches étudiées. Celles qui avaient le plus souffert confortent leur reprise, celles qui avaient mieux résisté continuent à progresser plus lentement. Les carnets sont correctement, voire confortablement, remplis selon les branches, mais l'activité est attendue stable pour le trimestre.

Travaux publics

L'activité dans les travaux publics continue à progresser et s'inscrit désormais à un niveau sensiblement supérieur à un an d'intervalle, même si ponctuellement quelques intervenants enregistrent un recul trimestriel.

La demande reste pour autant inégalement répartie, tant entre les branches qu'entre les secteurs géographiques, et les carnets demeurent un peu faibles.

Les prévisions d'activité sont désormais plutôt stables, quelques hausses attendues compensant des reculs ponctuels.

La concurrence ne faiblit pas et les prix des devis sont toujours aussi fortement discutés.

Contactez-nous :

Banque de France

Service des Affaires Régionales

8, rue du sergent Casalonga

BP315

20177 AJACCIO CEDEX 1

Téléphone :

04.95.51.72.50

Télécopie :

04.95.51.72.64

Courriel : 0109-emc-ut@banque-france.fr

Le rédacteur en chef :

Thierry BERGER, Responsable du Service des Affaires Régionales

Le directeur de la publication :

Jean-Charles SANANES, Directeur Régional