

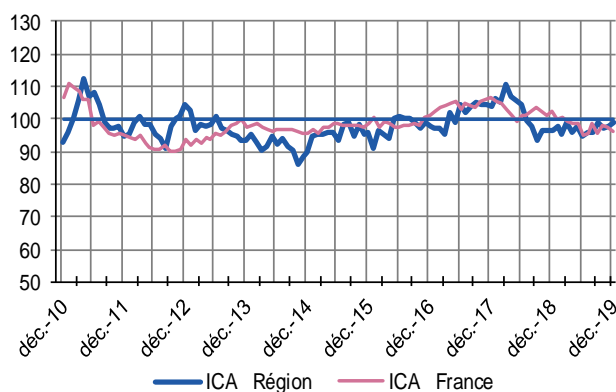
Globalement, malgré les intempéries, l'activité paraît plutôt résiliente avec de bonnes perspectives

Enquêtes mensuelles

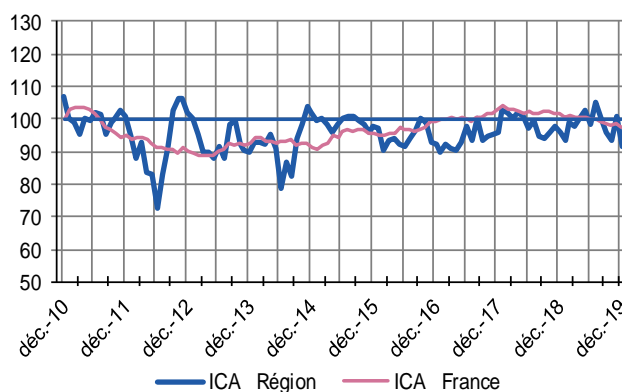
Indicateurs du Climat des Affaires

Un indicateur du climat des affaires permet une lecture rapide et synthétique de la situation conjoncturelle. Il résume le mouvement d'ensemble des soldes d'opinion. En hausse, il traduit une amélioration du climat conjoncturel ; en baisse, une dégradation ; 100 = moyenne de longue période. L'historique des données étant moins ancien au niveau régional qu'au national, les analyses statistiques en composantes principales aboutissent mécaniquement à des niveaux différents – mais à des tendances comparables – des ICA entre les deux périmètres géographiques (régional et national).

Industrie



Services marchands



A l'inverse de la tendance nationale, l'indicateur du climat des affaires dans l'industrie poursuit sa progression depuis trois mois en se rapprochant de sa moyenne de longue période.

Le climat des affaires dans le secteur des services marchands affiche ce mois-ci un repli sensible.

Dernières enquêtes et statistiques nationales de la Banque de France

Enquête mensuelle de conjoncture – [Cliquer ici](#)

Investissements, marges et situation de trésorerie dans l'industrie, le commerce de gros et les travaux publics – [Cliquer ici](#)

Commerce de détail – [Cliquer ici](#)

Information sur les entreprises :

Défaillances d'entreprises – [Cliquer ici](#)

Accès des entreprises au crédit – [Cliquer ici](#)

Crédits par taille d'entreprises [Cliquer ici](#)



6%

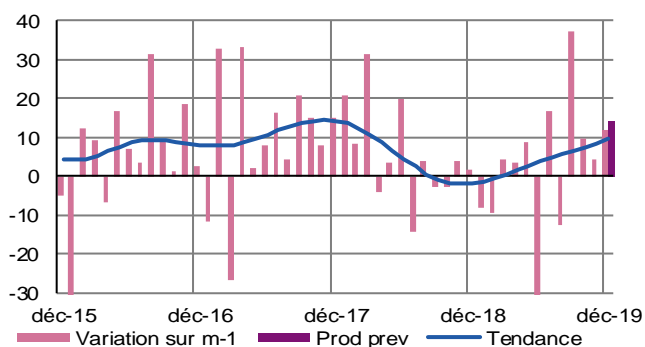
Poids des effectifs de l'industrie par rapport à la totalité des effectifs
(source : ACOSS-URSSAF)

Industrie

L'activité industrielle reste plutôt bien orientée

Production passée et prévisions

(en solde d'opinions CVS)

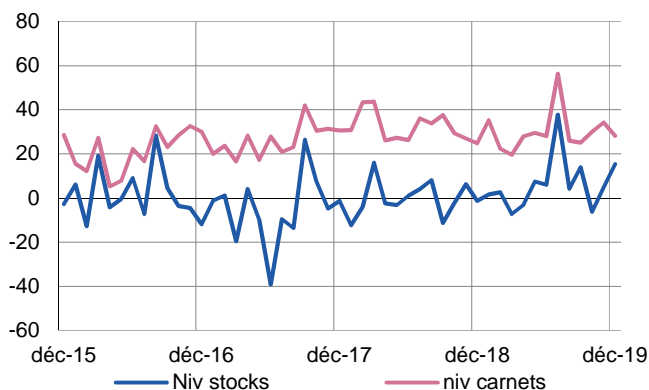


Malgré une légère baisse dans la fabrication des « autres produits industriels », la production industrielle a progressé, portée par un secteur agroalimentaire dynamique en période de fêtes de fin d'année.

Une hausse pour la quasi-totalité des secteurs est attendue pour janvier.

Situation des carnets et des stocks de produits finis

(en solde d'opinions CVS)

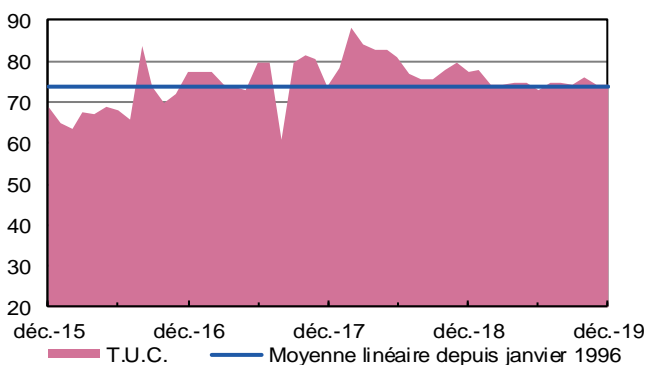


Le niveau des carnets de commandes, en léger retrait, est jugé néanmoins satisfaisant.

Le niveau des stocks semble se reconstituer, en adéquation à la demande future.

Utilisation des capacités de production

(en solde d'opinions CVS)



Le taux d'utilisation des capacités de production reste stable, avec une hétérogénéité plus prononcée dans le secteur agroalimentaire.



52%

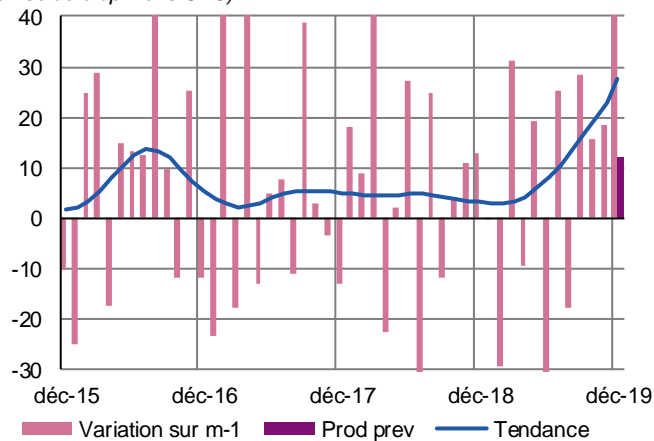
Poids des effectifs du sous-secteur dans la totalité de l'industrie.
(source : ACOSS-URSSAF)

Fabrication de denrées alimentaires et de boissons

Les fêtes de fin d'année ont profité au secteur mais les stocks vont peser

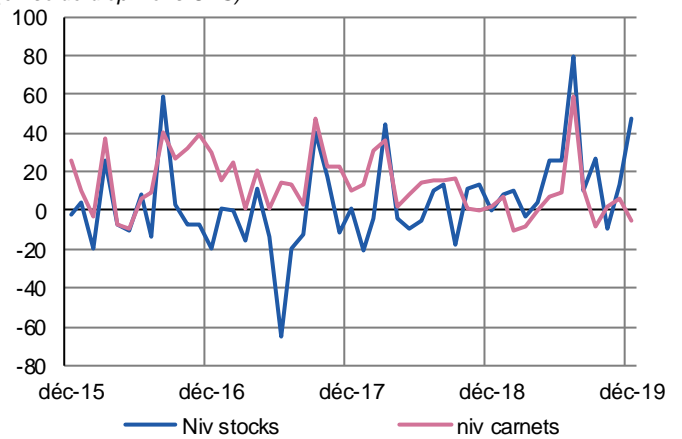
Production passée et prévisions

(en solde d'opinions CVS)



Situation des carnets et des stocks de produits finis

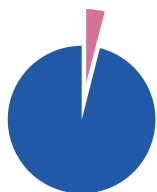
(en solde d'opinions CVS)



Le niveau de production a été dynamique grâce à la fabrication de produits frais en raison des fêtes de fin d'année et à une relative stabilité sur les autres secteurs, exception faite du secteur des boissons qui apparaît en retrait.

Les prévisions demeurent plutôt optimistes, mais sans plus, faute de carnets bien garnis.

Le niveau du carnet de commandes est à peine suffisant alors que les stocks sont jugés au-delà de la normale.



6%

Poids des effectifs du sous-secteur dans la totalité de l'industrie
(source : Pôle Emploi)

Matériels de transport

Activité toujours aussi bien orientée, portée par un carnet de commandes très consistant

Malgré les fermetures habituelles de fin d'année l'activité demeure à un haut niveau avec des livraisons soutenues face à une demande croissante de la part des grands clients.



28%

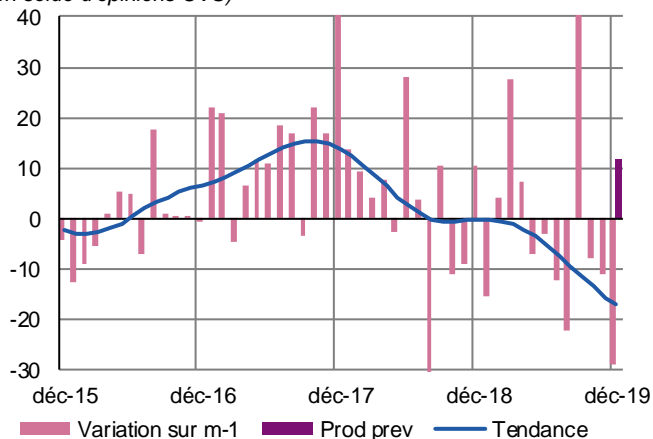
Poids des effectifs du sous-secteur dans la totalité de l'industrie
(source : ACOSS-URSSAF)

Autres produits industriels

L'activité du secteur paraît moins bien orientée, mais avec des perspectives favorables au vu des carnets de commandes

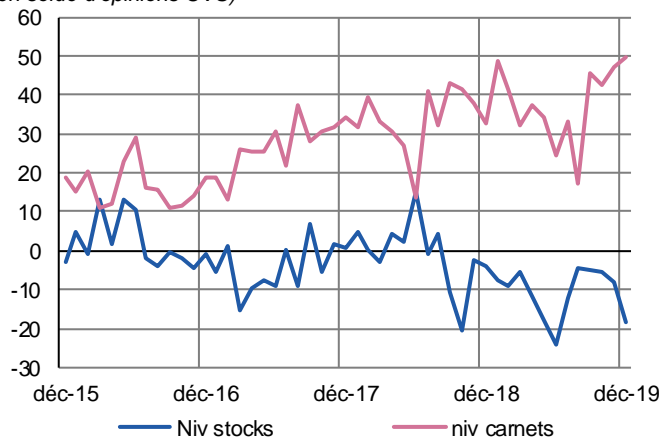
Production passée et prévisions

(en solde d'opinions CVS)



Situation des carnets et des stocks de produits finis

(en solde d'opinions CVS)



La production affiche un retrait marqué sur l'ensemble des composantes. Les perspectives sont plutôt optimistes mais ne permettent pas de rééquilibrer la tendance constatée sur les mois précédents.

Le niveau de carnet de commandes est jugé très élevé, du fait notamment des besoins de matériaux pour la reconstruction à la suite des intempéries de fin d'année, d'une part et au report de certains chantiers d'autre part.

Le niveau des stocks est jugé plutôt faible pour faire face à une demande attendue en hausse sur les prochains mois.

« Afin de tenir compte des évolutions économiques et toujours soucieuse de publier des données robustes et fiables, la Banque de France a actualisé, comme elle le fait périodiquement, le format des rubriques de ses publications « Tendances régionales ». Des modifications du périmètre de certains commentaires peuvent en résulter, allant parfois jusqu'à la suppression d'une rédaction détaillée spécifique pour quelques sous-secteurs ; dans ce cas cependant, les données sous-jacentes sont toujours exploitées, dans le cadre plus large du secteur englobant le sous-secteur considéré et du commentaire qui le concerne.
Bien sûr, Tendances régionales vous permet toujours d'accéder directement à l'Enquête mensuelle de conjoncture (EMC), dans laquelle vous trouverez l'analyse nationale de la conjoncture par la Banque de France. »



54%

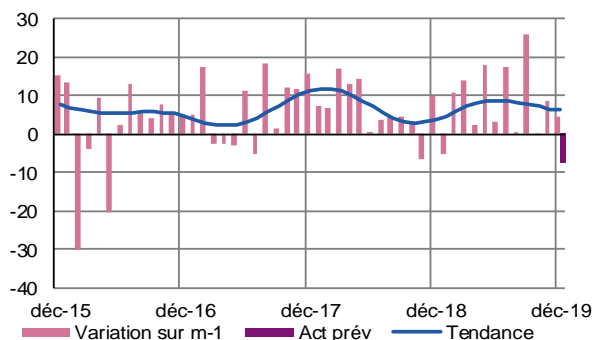
Poids des effectifs des Services Marchands par rapport à la totalité des effectifs
(source : ACOSS-URSSAF)

Services Marchands

Le secteur des services fait globalement preuve de résilience malgré les intempéries

Évolution globale

Activité passée et prévisions (en solde d'opinions CVS)

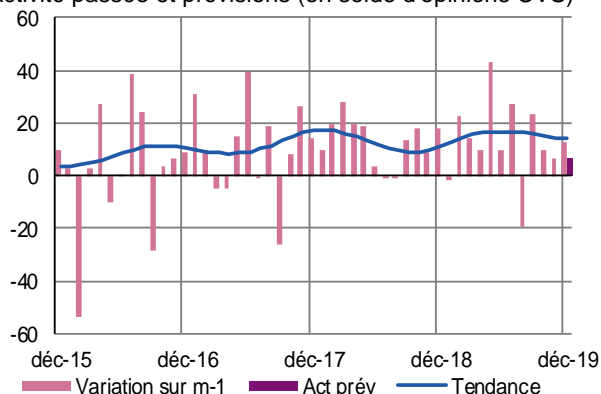


L'activité dans les services marchands est restée bien orientée, portée par une demande importante sur le secteur des transports et un secteur de l'hôtellerie et de la restauration sédentaire plutôt dynamique.

Les perspectives sont en retrait logique compte tenu de la saison.

Activités spécialisées, scientifiques et techniques, services administratifs et soutien

Activité passée et prévisions (en solde d'opinions CVS)



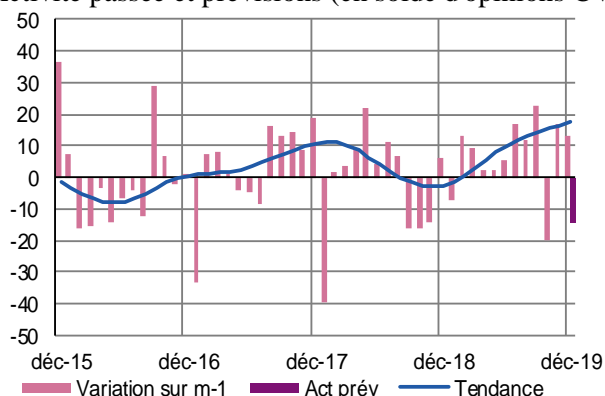
Location de véhicules

L'activité est favorable avec une demande de véhicules plus importante suite à la fermeture de l'aéroport d'Ajaccio.

Les perspectives sont logiquement en baisse et conformes pour la saison.

Transports, hébergement et restauration

Activité passée et prévisions (en solde d'opinions CVS)



Transports et entreposage

L'activité progresse en raison d'une demande de fret active pour les fêtes de fin d'année.

Les perspectives sont défavorables, vu la saison.

Hébergement et restauration

L'activité est au final stable : en retrait sur les premières semaines, mais plutôt bonne sur la période des fêtes de fin d'année.

Les prévisions correspondent au creux d'activité traditionnel.



15 %

Poids des effectifs du bâtiment et des travaux publics par rapport à la totalité des effectifs
(source : ACOSS-URSSAF)

Bâtiment et Travaux Publics

L'activité du BTP reste sur une tendance plutôt morose mais avec des perspectives de reprise

Bâtiment

Gros œuvre

Le niveau d'activité du gros œuvre est en légère baisse à un an d'intervalle.

Le secteur des travaux de maçonnerie générale confirme une baisse d'activité assez significative à un an d'intervalle. Les perspectives sont peu favorables avec des carnets de commandes encore faibles.

Les effectifs se renforcent néanmoins légèrement du fait de perspectives plus favorables

Les autres secteurs suivent aussi une tendance baissière, mais moindre.

Les prévisions sont modérément favorables.

Second œuvre

Après un retrait significatif de l'activité sur le trimestre précédent, l'activité se stabilise sur le dernier trimestre et progresse légèrement à un an d'intervalle.

Les carnets de commandes sont corrects.

Les prix des devis sont stables.

Les effectifs progressent.

Les perspectives s'améliorent sensiblement.

Travaux publics

Le secteur des travaux publics confirme le regain d'activité constaté au trimestre précédent ; la hausse reste plus modérée sur l'activité des travaux de terrassements dont les effectifs se réduisent légèrement.

Les prix sont stables

Les carnets de commandes s'étoffent légèrement.

Les perspectives d'activité sont plutôt favorables.

Contactez-nous :

Banque de France

Service des Affaires Régionales

8, rue du sergent Casalonga
BP315
20177 AJACCIO CEDEX 1

Téléphone :

04.95.51.72.50

Télécopie :

04.95.51.72.64

Courriel : 0109-emc-ut@banque-france.fr

Le rédacteur en chef :

Xavier LE MOING, Responsable du Service des Affaires Régionales

Le directeur de la publication :

Jean-Charles SANANES, Directeur Régional