

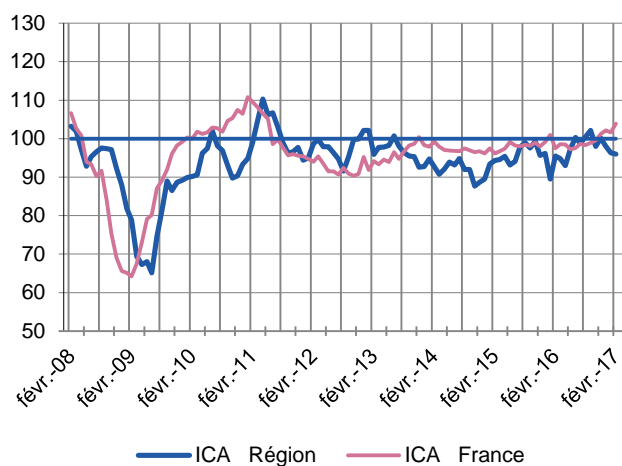
Stabilisation d'ensemble

Enquêtes mensuelles

Indicateurs du Climat des Affaires

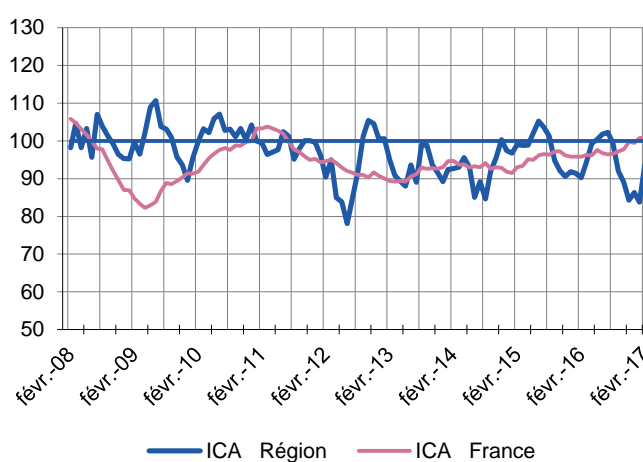
Un indicateur du climat des affaires permet une lecture rapide et simplifiée de la situation conjoncturelle. Il résume par une variable synthétique l'évolution des soldes d'opinion qui présentent des évolutions similaires dans le temps. En hausse, il traduit une amélioration du climat conjoncturel ; en baisse, sa dégradation ; 100 = moyenne de longue période.

Industrie



L'indicateur régional du climat des affaires dans l'industrie se stabilise en dessous de sa moyenne de longue période, à l'inverse de l'indicateur national.

Services marchands

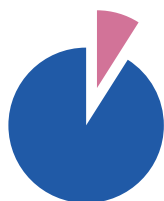


L'indicateur régional du climat des affaires dans les services marchands se redresse nettement et réduit son écart avec l'indicateur national

Dernières enquêtes et statistiques nationales de la Banque de France

Enquête mensuelle de conjoncture – [Cliquer ici](#)
Investissements, marges et situation de trésorerie dans l'industrie, le commerce de gros et les travaux publics – [Cliquer ici](#)
Commerce de détail – [Cliquer ici](#)

Information sur les entreprises :
Défaillances d'entreprises – [Cliquer ici](#)
Accès des entreprises au crédit – [Cliquer ici](#)
Crédits par taille d'entreprises [Cliquer ici](#)



9%

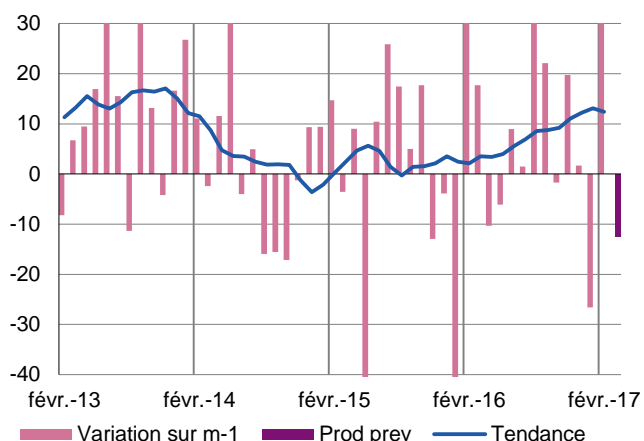
Poids des effectifs de l'industrie par rapport à la totalité des effectifs
(source : ACOSS-URSSAF)

Industrie

Toujours convenable

Production passée et prévisions

(en solde d'opinions CVS)



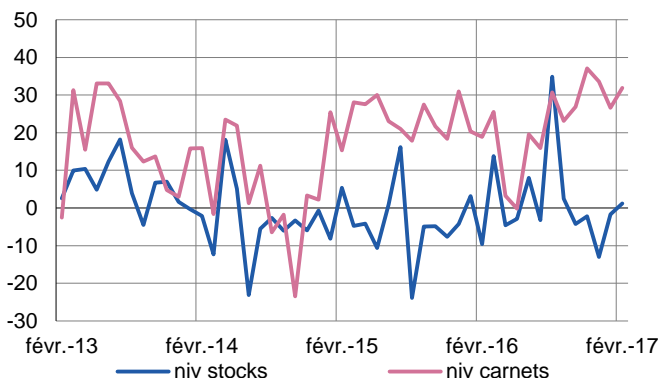
La tendance générale pour l'industrie en Corse demeure positive, malgré les fluctuations erratiques des données cvs.

Les évolutions mensuelles sont peu marquées mais plusieurs secteurs affichent de nettes progressions à un an d'intervalle.

Les prévisions d'activité qui apparaissent en retrait en données cvs, sont néanmoins positives à moyen terme.

Situation des carnets et des stocks de produits finis

(en solde d'opinions CVS)

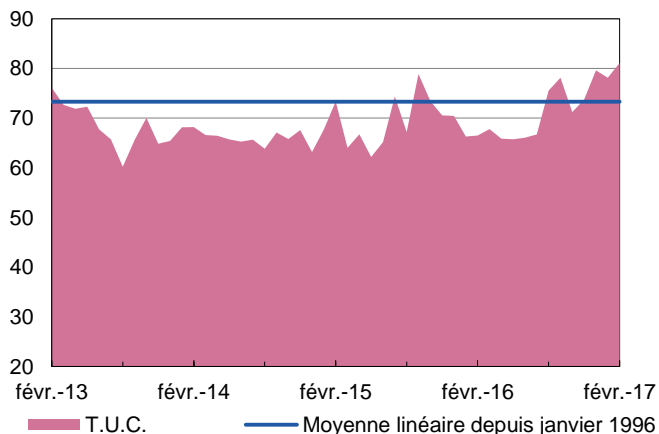


Les carnets de commandes sont bien remplis dans la majorité des secteurs.

Les stocks continuent à se conforter dans l'agroalimentaire et sont jugés conformes au niveau d'activité par les autres acteurs.

Utilisation des capacités de production

(en solde d'opinions CVS)



Le taux d'utilisation des capacités de production se maintient à un niveau supérieur à sa moyenne de longue période.

L'utilisation des outils de production garde un niveau élevé dans le matériel de transport et pour certaines activités de l'agroalimentaire. Elle poursuit également son redressement pour quelques acteurs des autres produits industriels sans pour autant atteindre un niveau satisfaisant.



35%

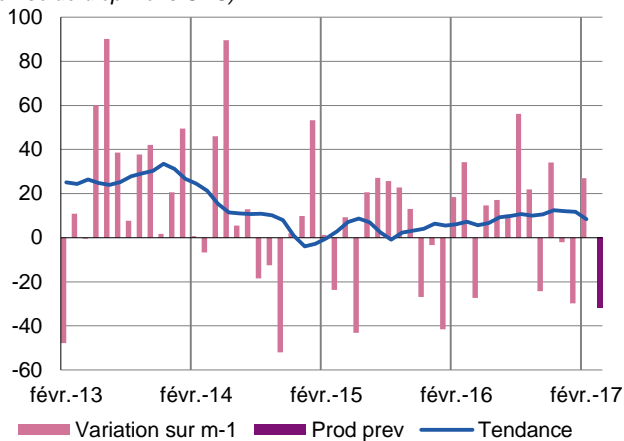
Poids des effectifs du sous-secteur dans la totalité de l'industrie.
(source : ACOSS-URSSAF)

Fabrication de denrées alimentaires et de boissons

En phase saisonnière

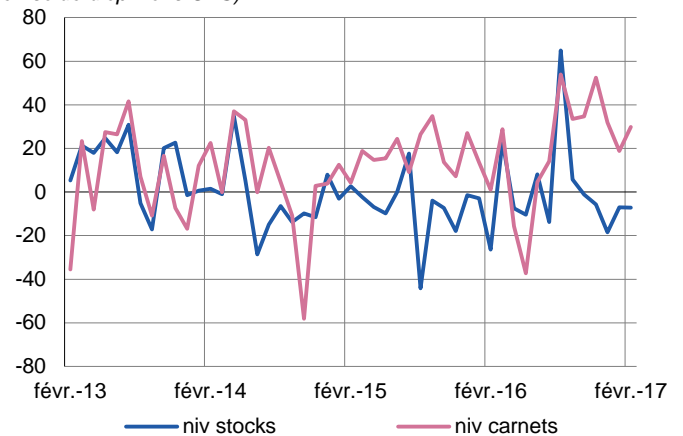
Production passée et prévisions

(en solde d'opinions CVS)



Situation des carnets et des stocks de produits finis

(en solde d'opinions CVS)



La production de l'agroalimentaire suit une évolution conforme à la saisonnalité, globalement à un niveau supérieur à un an d'intervalle.

Les carnets de commandes, jugés favorablement, conservent des niveaux confortables dans plusieurs secteurs.

Les stocks ont été partiellement reconstitués et sont jugés conformes aux besoins de la période, sauf pour quelques acteurs du secteur des boissons.



4%

Poids des effectifs du sous-secteur dans la totalité de l'industrie
(source : Pôle Emploi)

Matériels de transport

Solide

Le rythme d'activité reste élevé grâce à des carnets bien remplis et une demande toujours bien orientée.



57%

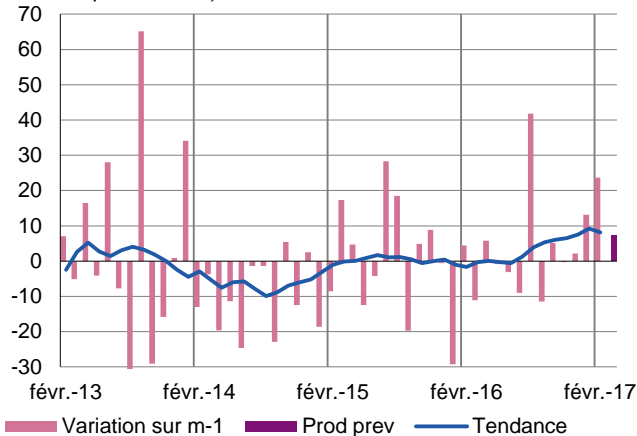
Poids des effectifs du sous-secteur dans la totalité de l'industrie
(source : ACOSS-URSSAF)

Autres produits industriels

Toujours incertain

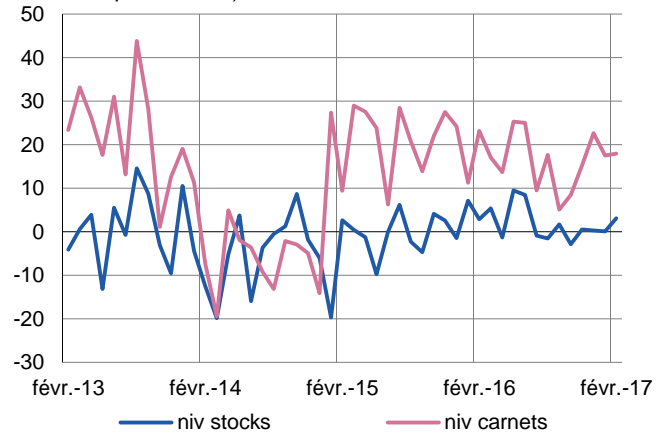
Production passée et prévisions

(en solde d'opinions CVS)



Situation des carnets et des stocks de produits finis

(en solde d'opinions CVS)



Le rythme du secteur s'inscrit dans une progression globale très modérée, avec des évolutions individuelles très disparates. Les carnets de commandes sont faibles pour les industries du caoutchouc ou du bois, et mieux orientés pour la métallurgie.

« Afin de tenir compte des évolutions économiques et toujours soucieuse de publier des données robustes et fiables, la Banque de France a actualisé, comme elle le fait périodiquement, le format des rubriques de ses publications « Tendances régionales ». Des modifications du périmètre de certains commentaires peuvent en résulter, allant parfois jusqu'à la suppression d'une rédaction détaillée spécifique pour quelques sous-secteurs ; dans ce cas cependant, les données sous-jacentes sont toujours exploitées, dans le cadre plus large du secteur englobant le sous-secteur considéré et du commentaire qui le concerne.
Bien sûr, Tendances régionales vous permet toujours d'accéder directement à l'Enquête mensuelle de conjoncture (EMC), dans laquelle vous trouverez l'analyse nationale de la conjoncture par la Banque de France. »



74%

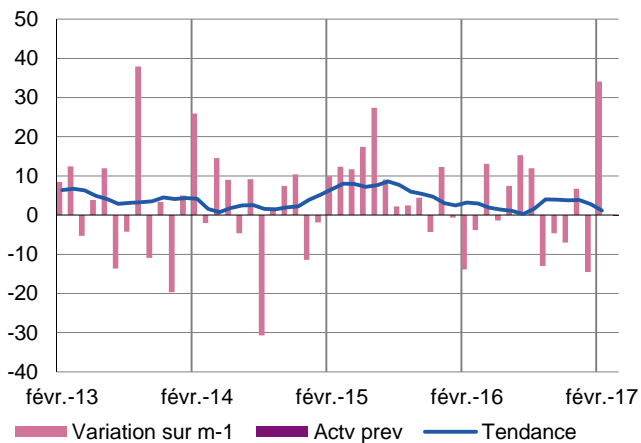
Poids des effectifs des Services Marchands par rapport à la totalité des effectifs
(source : ACOSS-URSSAF)

Services Marchands

Sur un palier

Évolution globale

Activité passée et prévisions
(en solde d'opinions CVS)

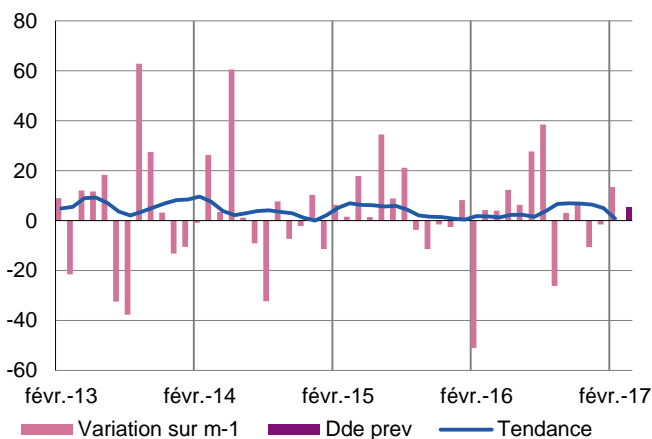


Si la tendance globale cvs de l'activité s'inscrit en repli, les niveaux atteints sont globalement supérieurs à un an d'intervalle.

Les prévisions sont pour autant encore modérées à moyen terme.

Activités spécialisées, scientifiques et techniques, services administratifs et soutien

Évolution de la demande
(en solde d'opinions CVS)



Activités juridiques, comptables, de gestion, d'architecture, d'ingénierie, et d'analyse technique

Location de véhicules

L'activité évolue conformément à la saisonnalité mais s'inscrit à un niveau sensiblement supérieur à un an d'intervalle



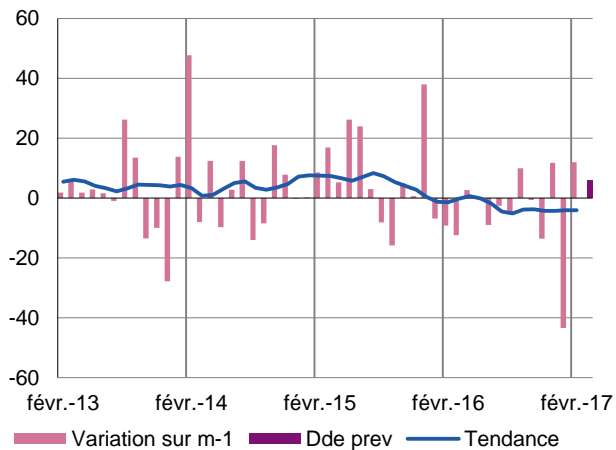
74%

Poids des effectifs des Services Marchands par rapport à la totalité des effectifs
(source : ACOSS-URSSAF)

Services Marchands

Transports, hébergement et restauration

Activité passée et prévisions
(en solde d'opinions CVS)



Transports et entreposage

Le niveau d'activité demeure supérieur à l'an dernier mais la tendance globale cvs demeure modérément négative.

Hébergement et restauration

Une bonne fréquentation, légèrement confortée par des opérations ponctuelles, permet au secteur de dépasser les niveaux habituels à cette saison.

Contactez-nous :

Banque de France

Service des Affaires Régionales

8, rue du sergent Casalonga - BP315 - 20177 AJACCIO CEDEX 1

Téléphone :

04.95.51.72.50

Télécopie :

04.95.51.72.64

Courriel : 0109-emc-ut@banque-france.fr

Le rédacteur en chef :

Thierry BERGER, Directeur des Affaires Régionales

Le directeur de la publication :

Benoît GRESS, Directeur Régional