

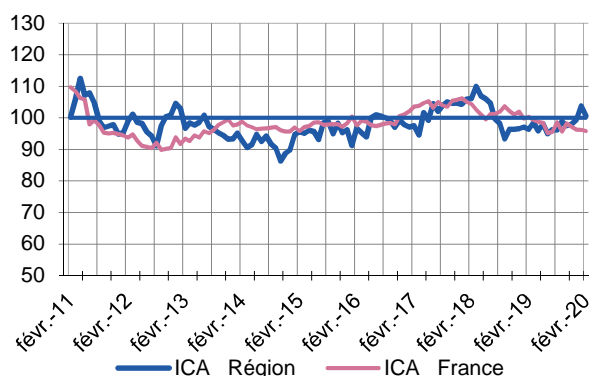
Hors effet « coronavirus » (notable que depuis début Mars), l'activité semblait devoir repartir après les perturbations de janvier. Les incertitudes sont désormais très fortes.

Enquêtes mensuelles

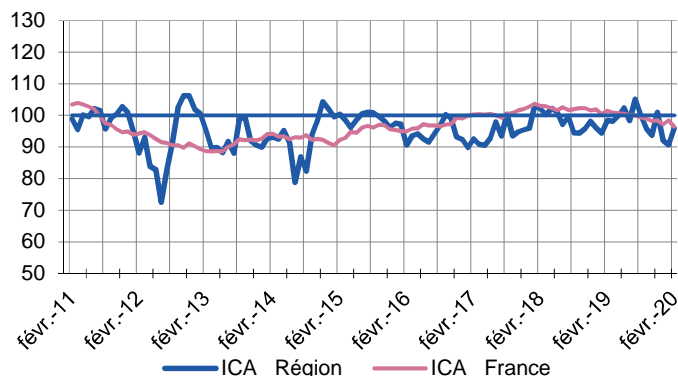
Indicateurs du Climat des Affaires

Un indicateur du climat des affaires permet une lecture rapide et synthétique de la situation conjoncturelle. Il résume le mouvement d'ensemble des soldes d'opinion. En hausse, il traduit une amélioration du climat conjoncturel ; en baisse, une dégradation ; 100 = moyenne de longue période. L'historique des données étant moins ancien au niveau régional qu'au national, les analyses statistiques en composantes principales aboutissent mécaniquement à des niveaux différents – mais à des tendances comparables – des ICA entre les deux périmètres géographiques (régional et national).

Industrie



Services marchands



L'indicateur de climat des affaires dans l'industrie fléchit et revient vers sa moyenne de longue période.

Après le net repli des 2 derniers mois, le climat des affaires dans les services marchands a commencé à se redresser.

Dernières enquêtes et statistiques nationales de la Banque de France

Enquête mensuelle de conjoncture – [Cliquer ici](#)

Investissements, marges et situation de trésorerie dans l'industrie, le commerce de gros et les travaux publics – [Cliquer ici](#)

Commerce de détail – [Cliquer ici](#)

Information sur les entreprises :

Défaillances d'entreprises – [Cliquer ici](#)

Accès des entreprises au crédit – [Cliquer ici](#)

Crédits par taille d'entreprises [Cliquer ici](#)



6%

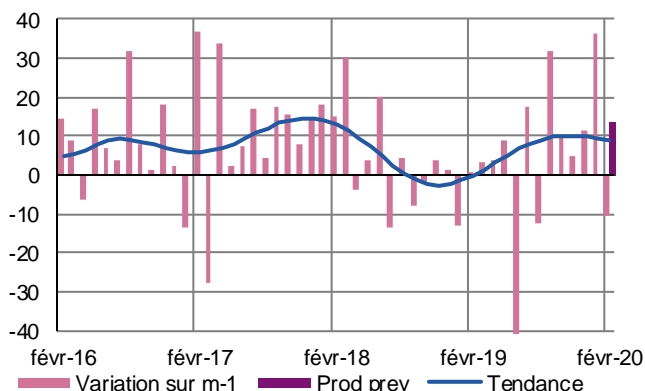
Poids des effectifs de l'industrie par rapport à la totalité des effectifs
(source : ACOSS-URSSAF)

Industrie

L'activité industrielle est en repli, avant même la matérialisation de l'épidémie

Production passée et prévisions

(en solde d'opinions CVS)

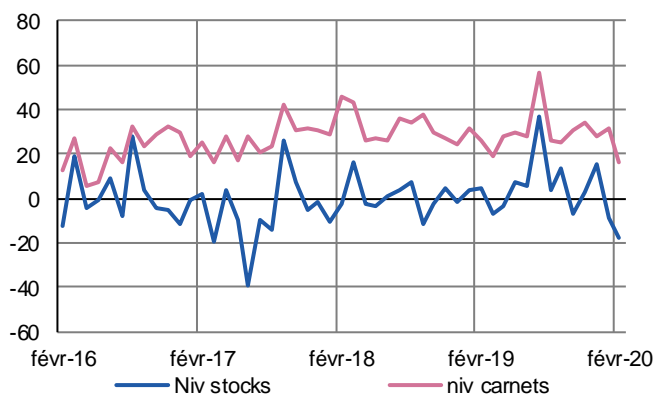


La production industrielle fléchit sensiblement, tous secteurs confondus, en raison notamment de conditions climatiques défavorables.

Les prévisions semblaient plutôt optimistes fin février, mais avec des incertitudes marquées liées aux éventuelles conséquences de l'épidémie de coronavirus en Corse.

Situation des carnets et des stocks de produits finis

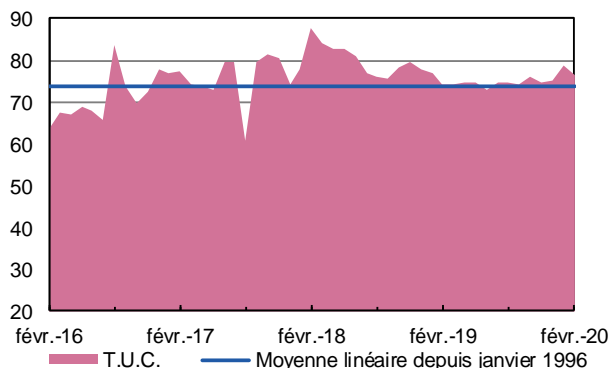
(en solde d'opinions CVS)



Du fait des mouvements sociaux de début d'année, les entreprises ont dû tirer sur leur stocks qui sont donc jugés en dessous de la normale alors même que la demande, certes en légère diminution, notamment dans le secteur agroalimentaire, reste plutôt soutenue.

Utilisation des capacités de production

(en solde d'opinions CVS)



Le taux de capacité de production (TUC) est en retrait, plus marqué dans le secteur de l'agroalimentaire où certains semblent avoir profité de l'activité moindre pour procéder à la maintenance de leurs outils de production.



52%

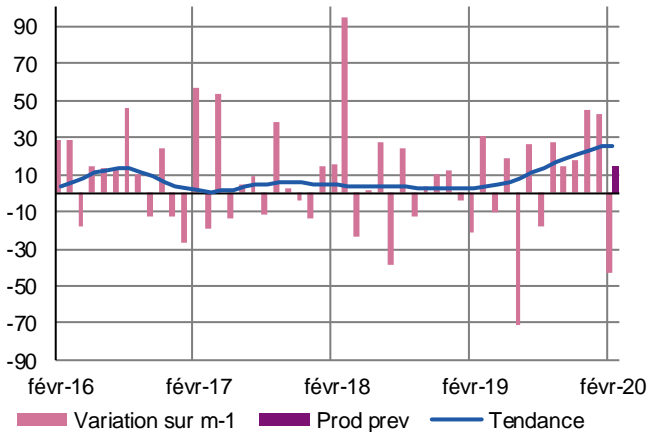
Poids des effectifs du sous-secteur dans la totalité de l'industrie.
(source : ACOSS-URSSAF)

Fabrication de denrées alimentaires et de boissons

Sous l'effet des mouvements sociaux de janvier, l'activité s'est sensiblement repliée

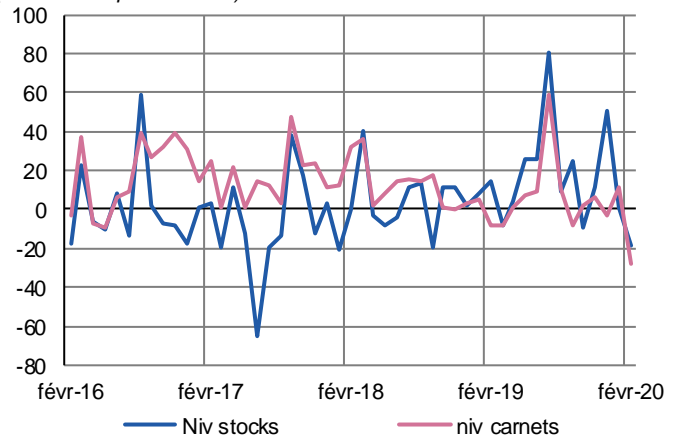
Production passée et prévisions

(en solde d'opinions CVS)



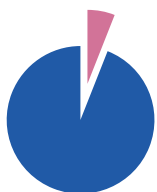
Situation des carnets et des stocks de produits finis

(en solde d'opinions CVS)



Dans un contexte de faible activité saisonnière, la production agroalimentaire s'inscrit en retrait, plus marquée en début de mois, en raison d'un approvisionnement parfois insuffisant en matières premières et à une demande différée à la suite des mouvements sociaux.

Face à une production moindre, le niveau des stocks a fortement baissé, en adéquation toutefois avec un carnet de commandes jugé désormais moins consistant, notamment dans sa composante « continentale ».



6%

Poids des effectifs du sous-secteur dans la totalité de l'industrie
(source : Pôle Emploi)

Matériels de transport

L'activité a encore pâti des grèves de janvier, même si le retard dans les livraisons est en cours de résorption

La production est restée encore perturbée par des livraisons de matières premières tardives ; le retard enregistré dans les livraisons devrait se résorber sur le mois prochain. Les carnets de commandes sont toujours bien orientés avec des effectifs attendus en hausse. Les perspectives en termes de carnet de commandes restent toujours favorables, avec toutefois une incertitude forte liée à l'épidémie.



28%

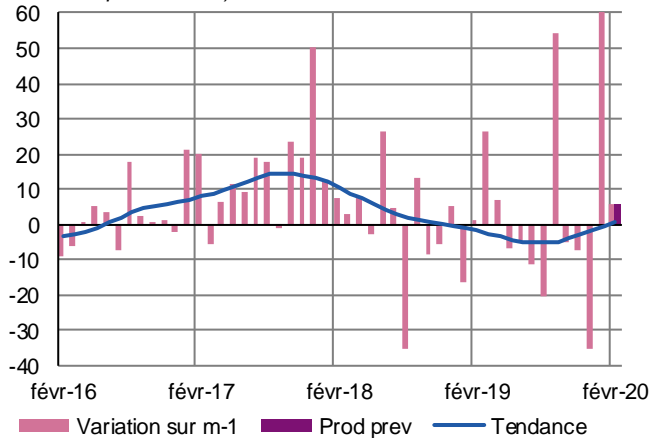
Poids des effectifs du sous-secteur dans la totalité de l'industrie
(source : ACOSS-URSSAF)

Autres produits industriels

Fort ralentissement de la dynamique récente avec toujours des perspectives favorables

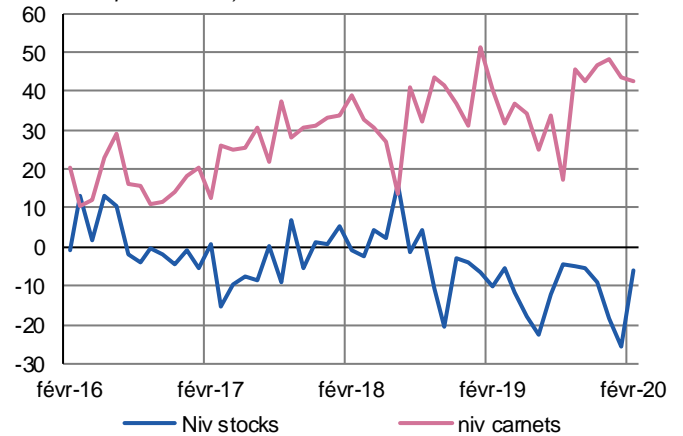
Production passée et prévisions

(en solde d'opinions CVS)



Situation des carnets et des stocks de produits finis

(en solde d'opinions CVS)



La forte dynamique constatée dans la fabrication des autres produits industriels en janvier a beaucoup ralenti ce mois-ci, en raison notamment des conditions climatiques. Les perspectives restent positives mais prudentes du fait des incertitudes liées à l'épidémie.

Le niveau des stocks revient à la normale face à une demande toujours jugée dynamique.

« Afin de tenir compte des évolutions économiques et toujours soucieuse de publier des données robustes et fiables, la Banque de France a actualisé, comme elle le fait périodiquement, le format des rubriques de ses publications « Tendances régionales ». Des modifications du périmètre de certains commentaires peuvent en résulter, allant parfois jusqu'à la suppression d'une rédaction détaillée spécifique pour quelques sous-secteurs ; dans ce cas cependant, les données sous-jacentes sont toujours exploitées, dans le cadre plus large du secteur englobant le sous-secteur considéré et du commentaire qui le concerne.
Bien sûr, Tendances régionales vous permet toujours d'accéder directement à l'Enquête mensuelle de conjoncture (EMC), dans laquelle vous trouverez l'analyse nationale de la conjoncture par la Banque de France. »



54%

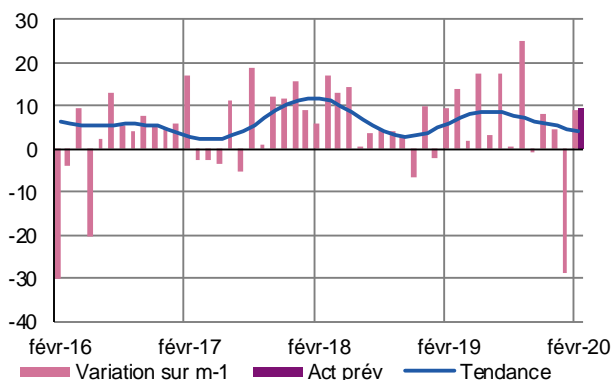
Poids des effectifs des Services Marchands par rapport à la totalité des effectifs
(source : ACOSS-URSSAF)

Services Marchands

Juste avant l'arrivée de l'épidémie, l'activité repartait plutôt bien pour cette avant-saison

Évolution globale

Activité passée et prévisions
(en solde d'opinions CVS)

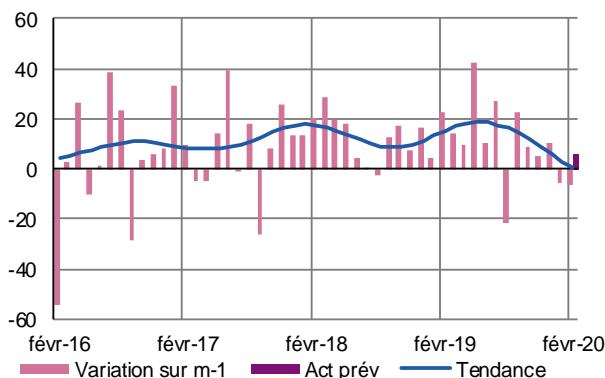


L'activité dans les services marchands progresse nettement, tous secteurs confondus.

Les perspectives, optimistes jusqu'à présent pour le début de saison, sont dorénavant marquées par des craintes liées au coronavirus.

Activités spécialisées, scientifiques et techniques, services administratifs et soutien

Activité passée et prévisions
(en solde d'opinions CVS)



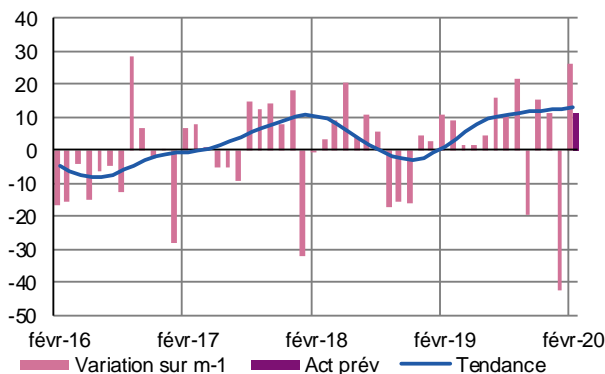
Location de véhicules

L'activité s'est redressée, portée par une dynamique liée aux vacances scolaires.

Les prévisions sont encore légèrement positives à court terme, mais avec des inquiétudes face à des réservations en retrait sensible pour le début de saison.

Transports, hébergement et restauration

Activité passée et prévisions
(en solde d'opinions CVS)



Transports et entreposage

Le secteur bénéficie d'un rattrapage d'activité après les mouvements sociaux du mois précédent. La demande demeure pour le moment bien orientée avec néanmoins des signes de ralentissement observés.

Hébergement et restauration

Marquée par les aléas conjoncturels du mois précédent, l'activité dans le secteur s'est redressée sur un mois traditionnellement sans grand élan. Les difficultés persistent en termes de recrutement de personnels qualifiés.

Les perspectives, optimistes jusqu'à présent pour le début de saison, sont dorénavant plus pessimistes avec des premiers reports ou annulations.

Contactez-nous :

Banque de France

Service des Affaires Régionales

8, rue du sergent Casalonga

BP315

20177 AJACCIO CEDEX 1

Téléphone :

04.95.51.72.50

Télécopie :

04.95.51.72.64

Courriel : 0109-emc-ut@banque-france.fr

Le rédacteur en chef :

Xavier LE MOING, Directeur des Affaires Régionales

Le directeur de la publication :

Jean-Charles SANANES, Directeur Régional