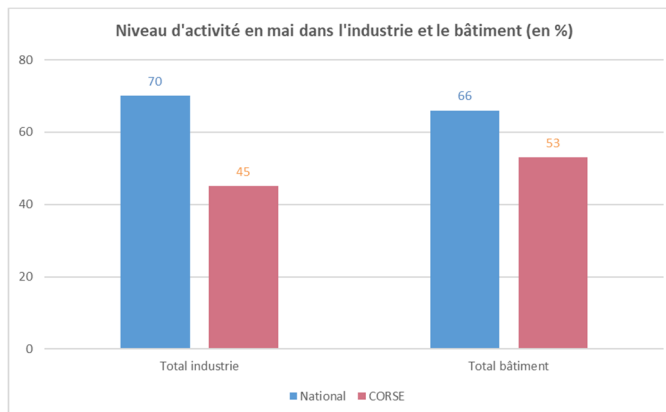


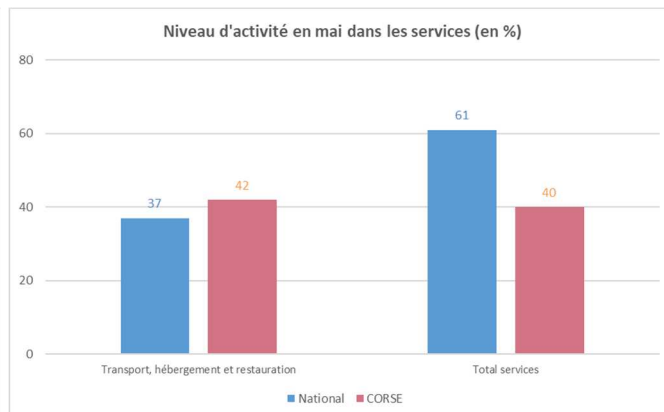
Après un brutal arrêt général, l'activité économique repart mais bien en deçà de son niveau habituel, d'autant que la saison touristique tarde à se dessiner

Jugement des dirigeants sur le niveau d'activité de leurs entreprises (en pourcentage du niveau jugé « normal »)

Industrie et bâtiment

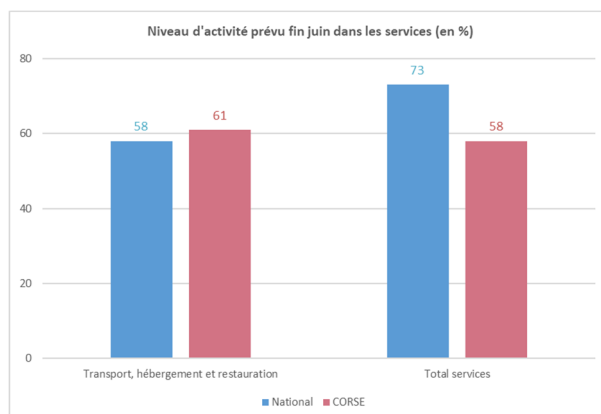
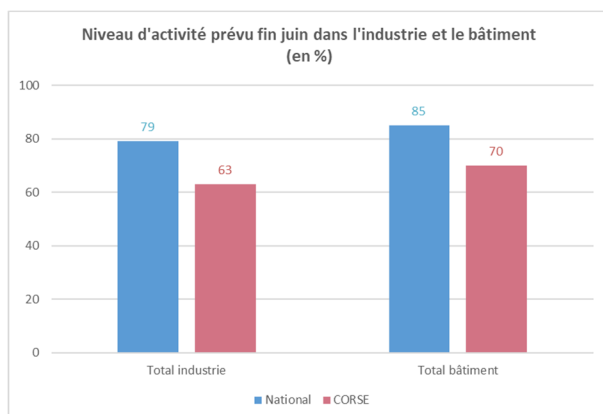


Services marchands



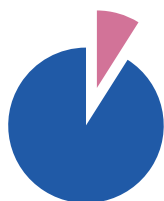
Les chefs d'entreprise ont été interrogés sur leurs pertes d'activité : il leur a été demandé d'estimer leur niveau d'activité par rapport à un niveau jugé normal. Dans l'industrie comme dans le bâtiment, la perte d'activité paraît plus importante qu'au niveau national et, si les chefs d'entreprise anticipent bien une amélioration sur juin, elle devrait être de plus faible ampleur qu'au niveau national.

Dans les services, la région apparaît plus sévèrement touchée qu'au niveau national, avec le fort impact du secteur de l'hébergement-restauration, toujours à l'arrêt et l'absence de flux touristiques. Tout en étant inférieures aux anticipations nationales, les prévisions d'activité sur juin tablent sur une amélioration progressive avec toutefois toujours des incertitudes fortes sur la date de début de la saison estivale.



Selon les chefs d'entreprise interrogés, on assiste au mois de mai à un rebond de l'activité après la chute enregistrée en mars et avril, les progressions les plus fortes étant enregistrées dans les secteurs qui avaient été les plus affectés par la crise. Le rattrapage apparaît plus rapide dans l'industrie et le bâtiment que dans les services où certains secteurs, comme l'hébergement et la restauration, ne bénéficient pas des mesures de déconfinement. Tout en repartant à la hausse, l'activité reste cependant à un niveau inférieur à la normale. Alors qu'il y a un mois nous avions estimé à environ - 27 % la perte de PIB sur une semaine-type de confinement en avril par rapport au niveau d'avant crise, notre nouvelle estimation pour une semaine-type d'activité fin mai se situe autour de - 17 % ; les perspectives sur les prochains mois sont en amélioration mais restent très incertaines. Ceci nous conduit à prévoir une contraction du PIB au 2e trimestre 2020 autour de - 15 %. Ces informations s'intègrent dans [nos projections macroéconomiques de juin 2020](#).

Dans ce contexte, la Banque de France et ses équipes sont totalement mobilisées sur le soutien à l'économie, avec une attention particulière pour les entreprises. Les unités de son réseau sont toutes opérationnelles.



6%

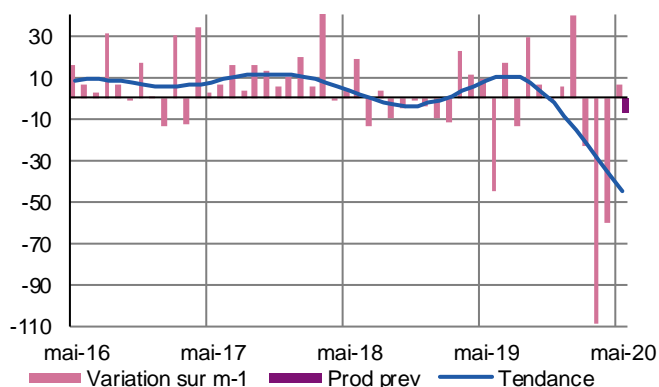
Poids des effectifs de l'industrie par rapport à la totalité des effectifs
(source : ACOSS-URSSAF)

Industrie

Après la forte chute des deux derniers mois, l'activité industrielle repart mais timidement

Production passée et prévisions

(en solde d'opinions CVS)

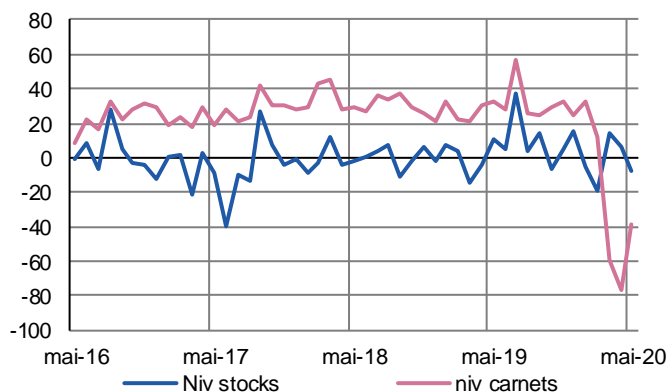


Après trois mois de forte baisse, la production industrielle se redresse très légèrement, portée par une reprise plus marquée dans la fabrication des « autres produits industriels ».

Les perspectives sont néanmoins peu favorables, affectées par le secteur agroalimentaire qui va pâtir du retard de l'arrivée des touristes.

Situation des carnets et des stocks de produits finis

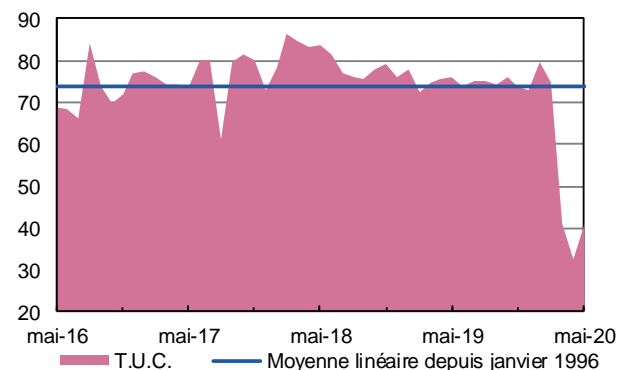
(en solde d'opinions CVS)



Le niveau des stocks apparaît conforme à l'activité relativement faible. Les carnets de commandes, jugés fragiles, se redressent néanmoins, confirmant une timide reprise de l'activité insulaire.

Utilisation des capacités de production

(en solde d'opinions CVS)



La reprise progressive de l'activité se traduit par une augmentation modérée du taux de capacité de production (TUC). Si la fabrication « d'autres produits industriels » a nettement progressé, les autres secteurs se retrouvent pénalisés par une moindre demande et des stocks élevés.



52%

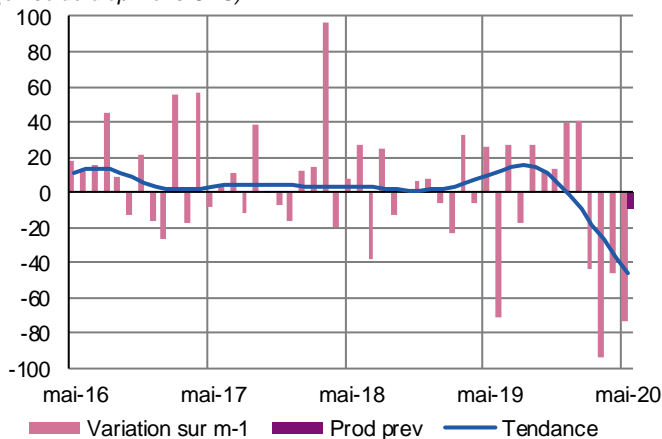
Poids des effectifs du sous-secteur dans la totalité de l'industrie.
(source : ACOSS-URSSAF)

Fabrication de denrées alimentaires et de boissons

Très affecté par la raréfaction des débouchés, le secteur agroalimentaire peine à repartir

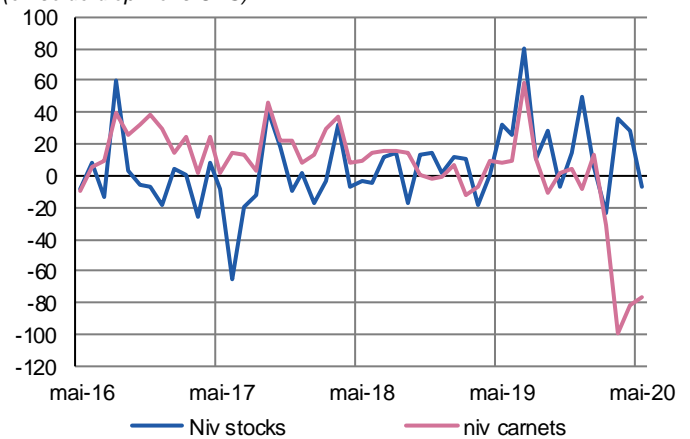
Production passée et prévisions

(en solde d'opinions CVS)



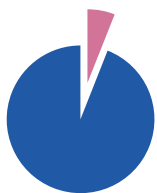
Situation des carnets et des stocks de produits finis

(en solde d'opinions CVS)



La production dans le secteur agroalimentaire affiche une baisse prononcée pour le 4^{ème} mois consécutif. La réduction des flux avec le continent vient se rajouter à une faible demande locale du fait de la fermeture prolongée des hôtels et restaurants et de l'absence totale de flux touristiques.

Malgré un léger redressement de la demande, le niveau des carnets de commandes reste jugé très faible tandis que les stocks, faute d'anticipation de reprise, s'adaptent à la faible activité.



6%

Poids des effectifs du sous-secteur dans la totalité de l'industrie
(source : Pôle Emploi)

Matériels de transport

Directement impacté par la crise actuelle du secteur aéronautique, le secteur est resté quasiment à l'arrêt avec des perspectives encore très incertaines

Dans l'attente de la reprise des commandes des grands donneurs d'ordres, qui devraient se réduire sensiblement, la production est à l'arrêt, à l'exception de la recherche et du développement. Les perspectives, à court terme, sont défavorablement orientées même si l'activité devrait reprendre de manière limitée pour honorer les commandes antérieures au confinement.



28%

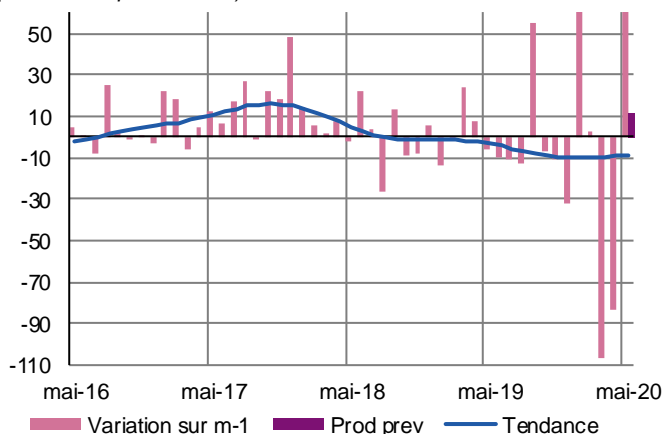
Poids des effectifs du sous-secteur dans la totalité de l'industrie
(source : ACOSS-URSSAF)

Autres produits industriels

Après s'être quasiment arrêtée, l'activité reprend avec un effet rattrapage bienvenu

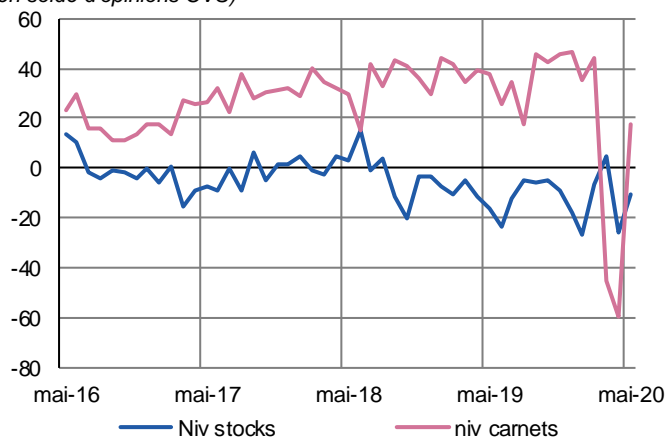
Production passée et prévisions

(en solde d'opinions CVS)



Situation des carnets et des stocks de produits finis

(en solde d'opinions CVS)



Dans ce secteur, l'activité s'est redressée nettement, sans toutefois compenser le recul d'activité enregistré sur les mois précédents. La demande retrouve un certain dynamisme qui bénéficie de surcroît d'un rattrapage d'activité des mois de confinement. Les perspectives sont modérément optimistes avec, pour les matériaux destinés au BTP, une vraie reprise des chantiers mais dans des conditions sanitaires strictes et quelques difficultés ponctuelles d'approvisionnements en provenance des pays du sud de l'Europe.

« Afin de tenir compte des évolutions économiques et toujours soucieuse de publier des données robustes et fiables, la Banque de France a actualisé, comme elle le fait périodiquement, le format des rubriques de ses publications « Tendances régionales ». Des modifications du périmètre de certains commentaires peuvent en résulter, allant parfois jusqu'à la suppression d'une rédaction détaillée spécifique pour quelques sous-secteurs ; dans ce cas cependant, les données sous-jacentes sont toujours exploitées, dans le cadre plus large du secteur englobant le sous-secteur considéré et du commentaire qui le concerne.
Bien sûr, Tendances régionales vous permet toujours d'accéder directement à l'Enquête mensuelle de conjoncture (EMC), dans laquelle vous trouverez l'analyse nationale de la conjoncture par la Banque de France »



54%

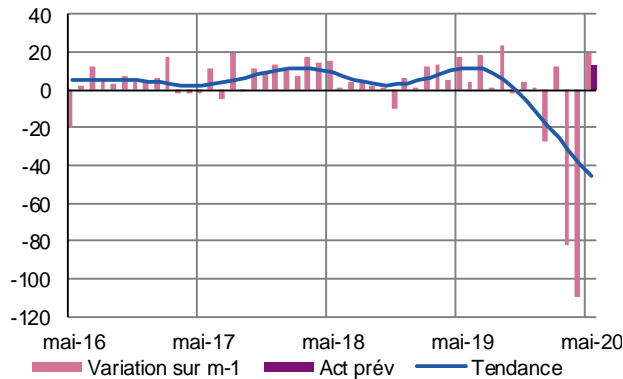
Poids des effectifs des Services Marchands par rapport à la totalité des effectifs
(source : ACOSS-URSSAF)

Services Marchands

Avec la fin du confinement, l'activité repart un peu dans les services, à l'exception notable de l'hébergement-restauration

Évolution globale

Activité passée et prévisions
(en solde d'opinions CVS)

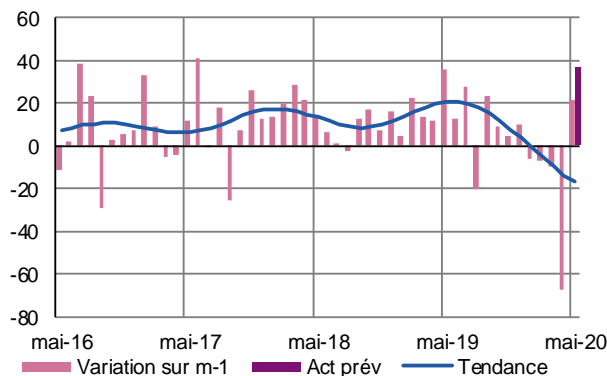


L'activité dans les services marchands se redresse légèrement à l'exception du secteur de l'hôtellerie et de la restauration.

Les perspectives sont mieux orientées, mais encore très prudentes, misant sur la réouverture des établissements de restauration et un redémarrage progressif des flux touristiques.

Activités spécialisées, scientifiques et techniques, services administratifs et soutien

Activité passée et prévisions
(en solde d'opinions CVS)



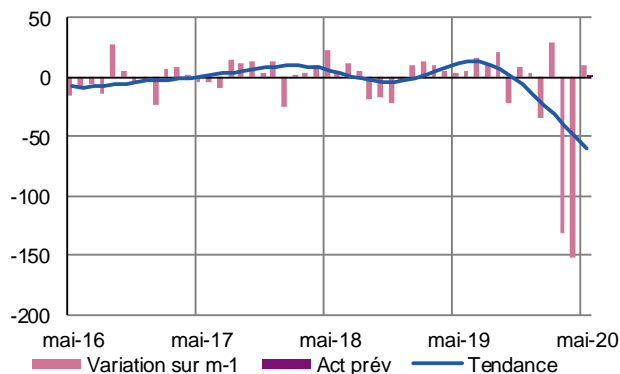
Location de véhicules

L'activité est à l'arrêt en l'absence de trafic maritime et aérien.

Les prévisions à court terme sont peu optimistes avec toutefois une bonne dynamique sur les congés de fin de semaine. Pour la pleine saison estivale, les perspectives sont plus favorables, en retrait néanmoins sur un an. Les recrutements de saisonniers seront très limités.

Transports, hébergement et restauration

Activité passée et prévisions
(en solde d'opinions CVS)



Transports et entreposage

L'activité dans le secteur progresse modérément avec la réouverture des entreprises et quelques marchés plus ponctuels. Les prévisions sont plutôt bonnes mais restent dépendantes des flux touristiques à venir, avec des recrutements de saisonniers en perspective, le cas échéant.

Hébergement et restauration

L'activité sur ces deux secteurs demeurent quasi inexistante. Une reprise très limitée est escomptée sur juin avec un dynamisme plus franc sur juillet quoiqu'affecté par l'absence des groupes et de la clientèle étrangère.

Contactez-nous :

Banque de France

Service des Affaires Régionales

8, rue du sergent Casalonga

BP315

20177 AJACCIO CEDEX 1

Téléphone :

04.95.51.72.50

Télécopie :

04.95.51.72.64

Courriel : 0109-emc-ut@banque-france.fr

Le rédacteur en chef :

Xavier LE MOING, Directeur des Affaires Régionales

Le directeur de la publication :

Jean-Charles SANANES, Directeur Régional