

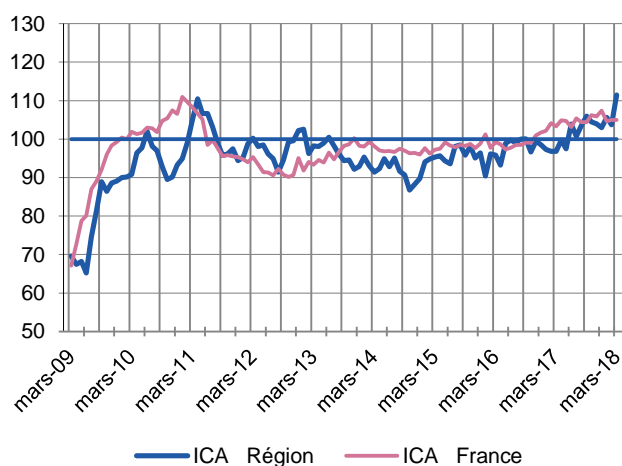
Une conjoncture économique toujours favorable en Mars, sauf dans le BTP

## Enquêtes mensuelles

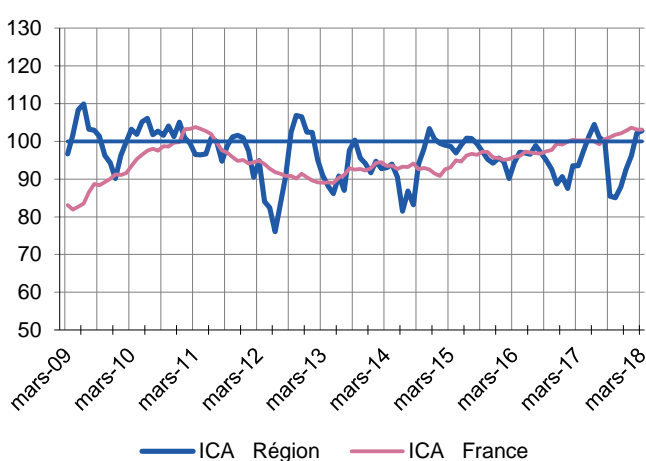
### Indicateurs du Climat des Affaires

Un indicateur du climat des affaires permet une lecture rapide et synthétique de la situation conjoncturelle. Il résume le mouvement d'ensemble des soldes d'opinion. En hausse, il traduit une amélioration du climat conjoncturel ; en baisse, une dégradation ; 100 = moyenne de longue période. L'historique des données étant moins ancien au niveau régional qu'au national, les analyses statistiques en composantes principales aboutissent mécaniquement à des niveaux différents –mais à des tendances comparables– des ICA entre les deux périmètres géographiques (régional et national).

#### Industrie



#### Services marchands



L'indicateur du climat des affaires dans l'industrie demeure bien orienté, tout comme l'indicateur national.

L'indicateur du climat des affaires dans les services marchands se maintient en position favorable, tout comme l'indicateur national, moins volatil.

## Dernières enquêtes et statistiques nationales de la Banque de France

Enquête mensuelle de conjoncture – [Cliquer ici](#)

Investissements, marges et situation de trésorerie dans l'industrie, le commerce de gros et les travaux publics – [Cliquer ici](#)

Commerce de détail – [Cliquer ici](#)

Information sur les entreprises :

Défaillances d'entreprises – [Cliquer ici](#)

Accès des entreprises au crédit – [Cliquer ici](#)

Crédits par taille d'entreprises [Cliquer ici](#)



9%

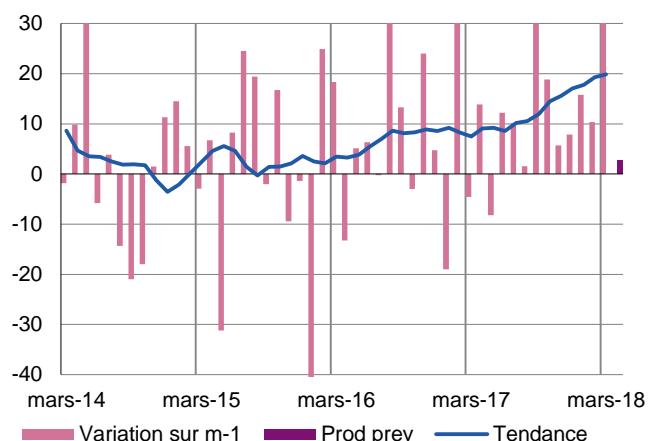
Poids des effectifs de l'industrie par rapport à la totalité des effectifs (source : ACOSS-URSSAF)

## Industrie

L'activité industrielle est toujours aussi bien orientée

### Production passée et prévisions

(en solde d'opinions CVS)

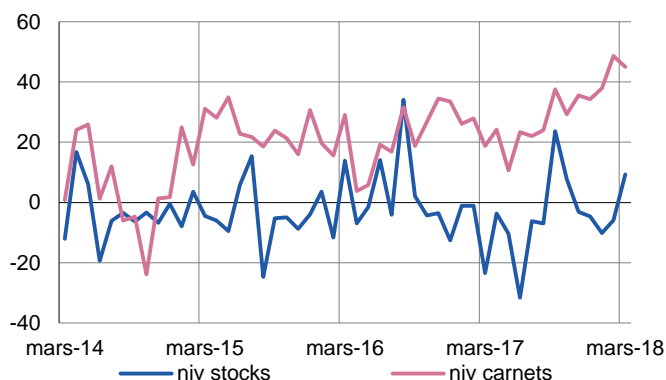


L'activité industrielle confirme sa bonne orientation des mois précédents.

Les prévisions demeurent largement positives même si l'accélération du rythme de production dans l'agroalimentaire en mars (week-end pascal 15 jours plus tôt que l'an dernier) réduit l'ampleur de la hausse attendue pour Avril.

### Situation des carnets et des stocks de produits finis

(en solde d'opinions CVS)

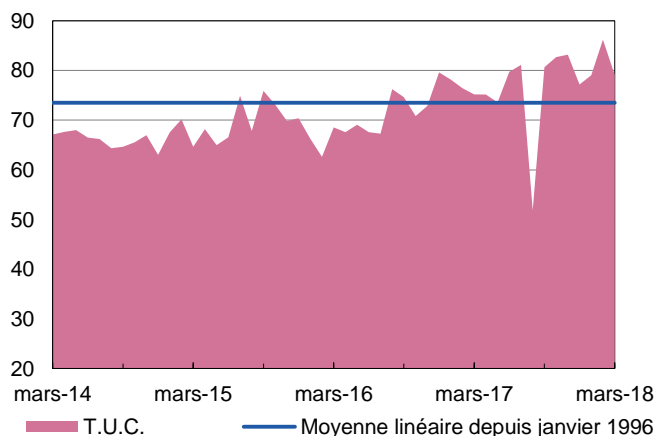


Les carnets de commandes sont jugés favorablement dans tous les secteurs.

Les stocks paraissent adaptés quoique qu'un peu faibles dans certaines branches des « autres produits industriels » (produits caoutchouc, plastiques voire métalliques) ou dans le secteur des matériels de transport.

### Utilisation des capacités de production

(en solde d'opinions CVS)



Malgré le repli signalé, le taux d'utilisation des capacités de production se maintient à un haut niveau.

Il est notamment très élevé dans le matériel de transport et dans certaines branches des « autres produits industriels ».



**35%**

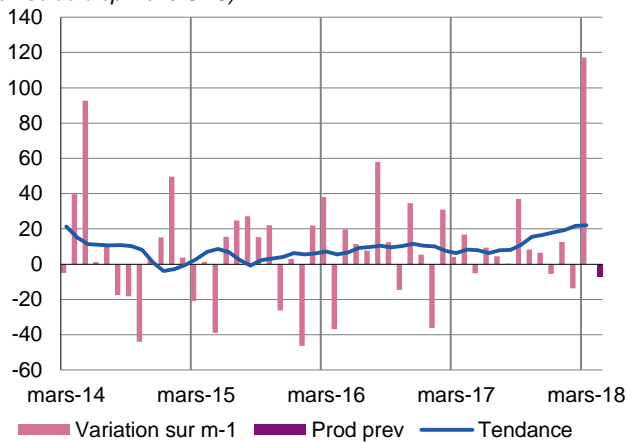
Poids des effectifs du sous-secteur dans la totalité de l'industrie.  
(source : ACOSS-URSSAF)

## Fabrication de denrées alimentaires et de boissons

Le secteur de l'agro-alimentaire a connu un très bon mois de Mars

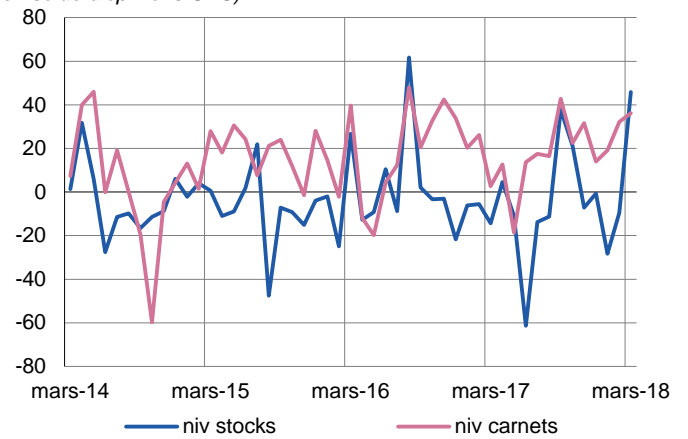
### Production passée et prévisions

(en solde d'opinions CVS)



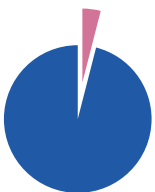
### Situation des carnets et des stocks de produits finis

(en solde d'opinions CVS)



La tendance reste positive pour l'industrie agroalimentaire qui a bénéficié d'un effet d'anticipation avec les fêtes de Pâques avancées de plus de 15 jours.

Les stocks ont été confortés pour la saison, notamment dans les boissons et les pâtes alimentaires. Les carnets sont jugés consistants.



**4%**

Poids des effectifs du sous-secteur dans la totalité de l'industrie  
(source : Pôle Emploi)

## Matériels de transport

Activité toujours aussi soutenue

Le secteur a conservé un rythme d'activité très élevé. Les carnets sont toujours consistants et les perspectives favorables.



**57%**

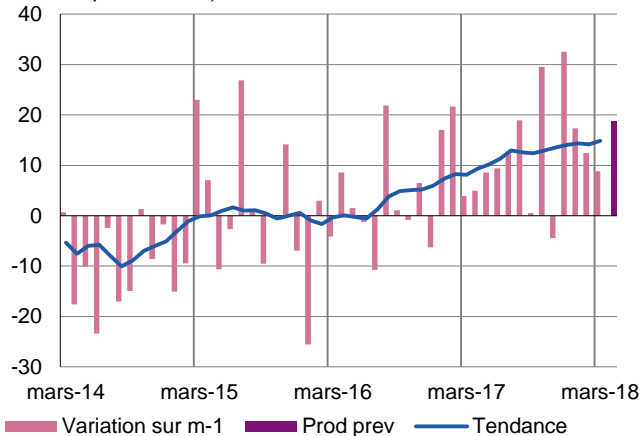
Poids des effectifs du sous-secteur dans la totalité de l'industrie  
(source : ACOSS-URSSAF)

## Autres produits industriels

L'activité conserve son dynamisme

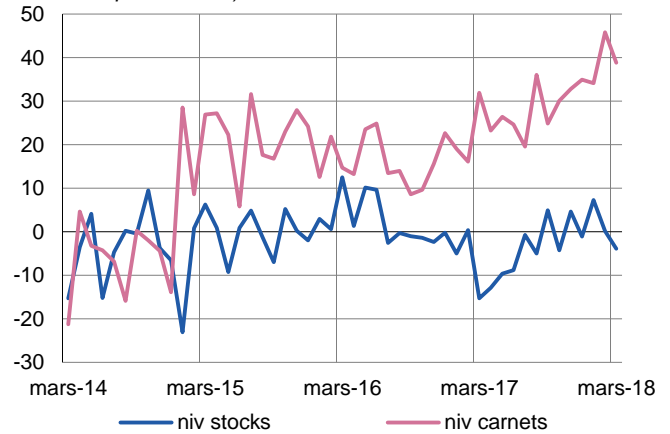
### Production passée et prévisions

(en solde d'opinions CVS)



### Situation des carnets et des stocks de produits finis

(en solde d'opinions CVS)



L'évolution de la production dans le secteur des « autres produits industriels » demeure positive depuis 18 mois, en hausse marquée à un an d'intervalle. Les carnets sont bien remplis, notamment pour certains fournisseurs de la construction, et les stocks sont globalement adaptés, mais un peu insuffisants toutefois dans les produits plastiques et caoutchouc.

« Afin de tenir compte des évolutions économiques et toujours soucieuse de publier des données robustes et fiables, la Banque de France a actualisé, comme elle le fait périodiquement, le format des rubriques de ses publications « Tendances régionales ». Des modifications du périmètre de certains commentaires peuvent en résulter, allant parfois jusqu'à la suppression d'une rédaction détaillée spécifique pour quelques sous-secteurs ; dans ce cas cependant, les données sous-jacentes sont toujours exploitées, dans le cadre plus large du secteur englobant le sous-secteur considéré et du commentaire qui le concerne.  
Bien sûr, Tendances régionales vous permet toujours d'accéder directement à l'Enquête mensuelle de conjoncture (EMC), dans laquelle vous trouverez l'analyse nationale de la conjoncture par la Banque de France. »



**74%**

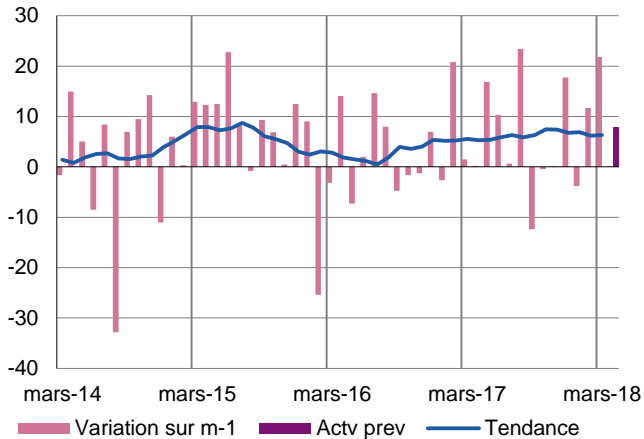
Poids des effectifs des Services Marchands par rapport à la totalité des effectifs  
(source : ACOSS-URSSAF)

## Services Marchands

Après la « basse saison », retour progressif vers des niveaux d'activité satisfaisants

### Évolution globale

Activité passée et prévisions (en solde d'opinions CVS)

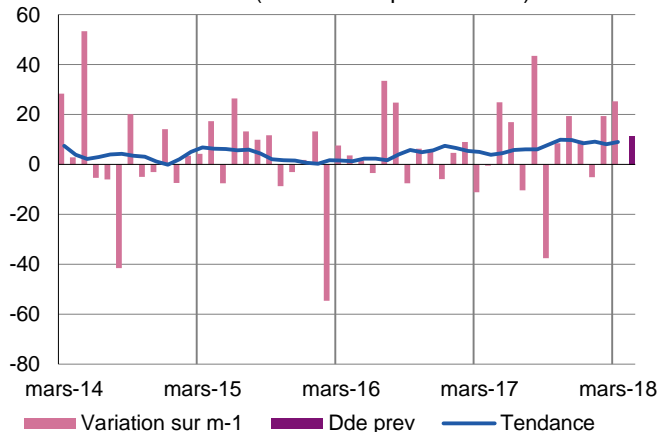


L'activité dans les services marchands maintient sa tendance favorable.

Elle est attendue en hausse dans les prochains mois.

### Activités spécialisées, scientifiques et techniques, services administratifs et soutien

Évolution de la demande (en solde d'opinions CVS)

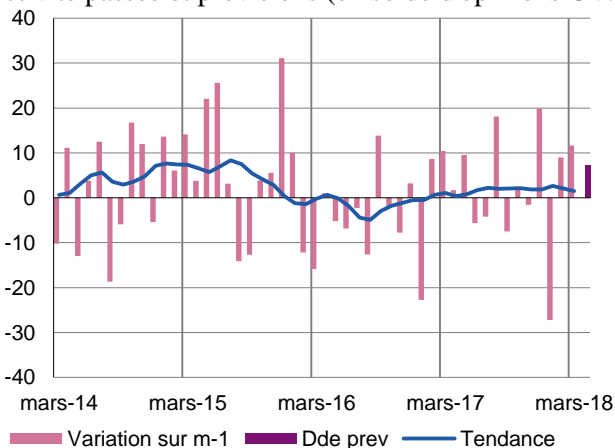


#### Location de véhicules

L'activité s'inscrit de nouveau en hausse sur les deux périodes de référence, profitant d'un week-end pascal en avance dans le calendrier.

### Transports, hébergement et restauration

Activité passée et prévisions (en solde d'opinions CVS)

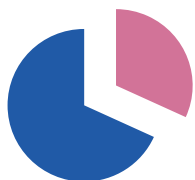


#### Transports et entreposage

L'activité dans le secteur conserve son orientation positive des derniers mois, uniformément répartie sur les territoires.

#### Hébergement et restauration

Malgré une météo pas toujours favorable, l'activité s'inscrit en progression pour les deux branches et ce, sur les deux périodes de référence.



# 31,8 %

Poids des effectifs du bâtiment et des travaux publics par rapport à la totalité des effectifs  
(source : Pôle Emploi)

## Bâtiment et Travaux Publics

Consolidation d'une reprise de l'activité, plus ou moins marquée selon les secteurs

### Bâtiment

#### Gros œuvre

La progression de l'activité dans le gros œuvre se confirme d'un trimestre, comme d'un an, sur l'autre. La demande, toujours tirée par la commande privée, concerne tous les types de bâtiments (industriels et commerciaux comme maisons individuelles). Les prévisions à moyen terme sont toujours favorables, avec des carnets jugés bien garnis.

#### Second œuvre

A l'inverse du gros œuvre, le secteur du second œuvre marque le pas et s'affiche en repli sur les deux périodes de référence. Toutes les branches semblent touchées à l'exception de la branche peinture. Les carnets sont moins consistants que souhaités mais les prévisions d'activité sont néanmoins stables.

### Travaux publics

L'activité dans les travaux publics, qui progressait depuis plusieurs trimestres, s'inscrit en repli, plus ou moins marqué dans toutes les branches.

La demande reste inégalement répartie, tant entre les branches qu'entre les secteurs géographiques, et les carnets demeurent jugés faibles.

Les prévisions d'activité sont plutôt stables, mais sans optimisme, aucune branche ne prévoyant de reprise de l'activité.

La concurrence ne faiblit pas et les prix des devis sont toujours aussi fortement discutés.

## Contactez-nous :

### **Banque de France**

#### **Service des Affaires Régionales**

8, rue du sergent Casalonga

BP315

20177 AJACCIO CEDEX 1

#### **Téléphone :**

**04.95.51.72.50**

#### **Télécopie :**

**04.95.51.72.64**

Courriel : [0109-emc-ut@banque-france.fr](mailto:0109-emc-ut@banque-france.fr)

#### **Le rédacteur en chef :**

Thierry BERGER, Responsable du Service des Affaires Régionales

#### **Le directeur de la publication :**

Jean-Charles SANANES, Directeur Régional