

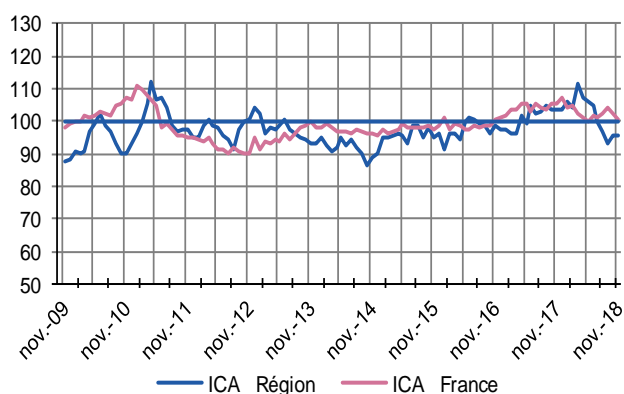
L'amorce de rebond de l'activité en Corse pâtit un peu des mouvements sociaux

Enquêtes mensuelles

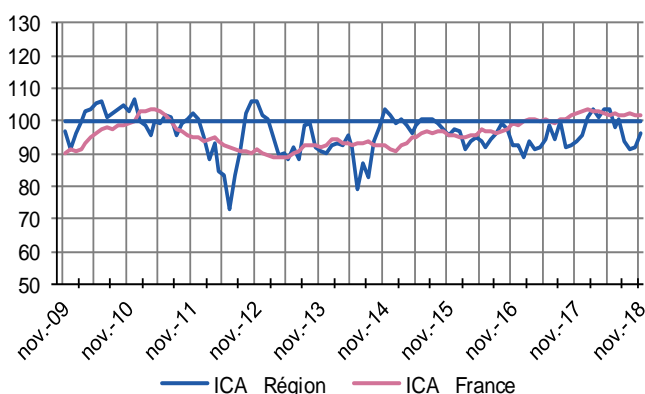
Indicateurs du Climat des Affaires

Un indicateur du climat des affaires permet une lecture rapide et synthétique de la situation conjoncturelle. Il résume le mouvement d'ensemble des soldes d'opinion. En hausse, il traduit une amélioration du climat conjoncturel ; en baisse, une dégradation ; 100 = moyenne de longue période. L'historique des données étant moins ancien au niveau régional qu'au national, les analyses statistiques en composantes principales aboutissent mécaniquement à des niveaux différents – mais à des tendances comparables – des ICA entre les deux périmètres géographiques (régional et national).

Industrie



Services marchands



L'indicateur régional du climat des affaires dans l'industrie amorce comme attendu une amélioration sans revenir encore en zone favorable.

Le climat des affaires dans les services en Corse commence à se redresser après son fléchissement de fin d'été.

Dernières enquêtes et statistiques nationales de la Banque de France

Enquête mensuelle de conjoncture – [Cliquer ici](#)

Investissements, marges et situation de trésorerie dans l'industrie, le commerce de gros et les travaux publics – [Cliquer ici](#)

Commerce de détail – [Cliquer ici](#)

Information sur les entreprises :

Défaillances d'entreprises – [Cliquer ici](#)

Accès des entreprises au crédit – [Cliquer ici](#)

Crédits par taille d'entreprises [Cliquer ici](#)



9%

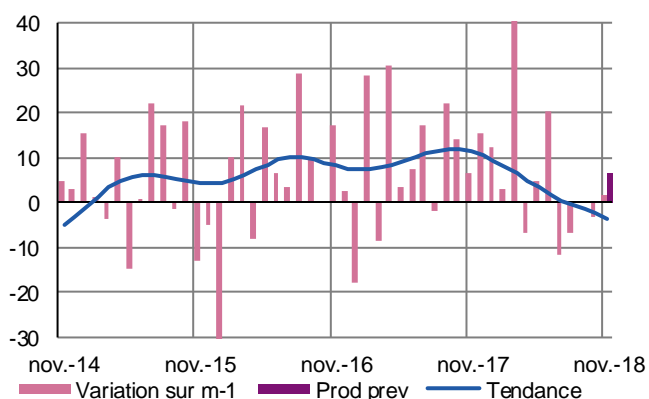
Poids des effectifs de l'industrie par rapport à la totalité des effectifs (source : ACOSS-URSSAF)

Industrie

Reprise de l'activité un peu limitée par les mouvements sociaux

Production passée et prévisions

(en solde d'opinions CVS)

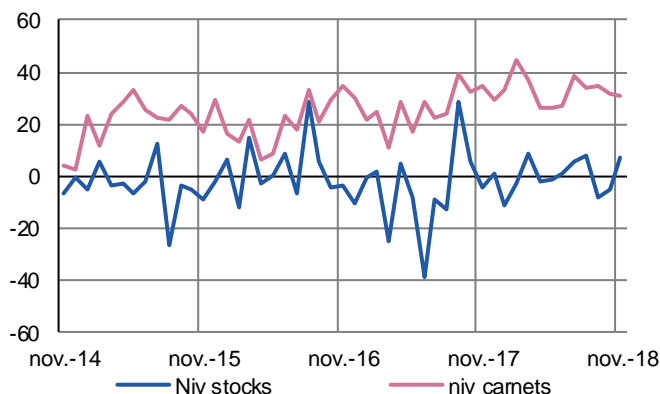


L'activité industrielle en Corse évolue légèrement à la hausse et retrouve son niveau de l'an dernier.

Les prévisions de production s'affichent plutôt favorables mais pourraient pâtir des difficultés d'approvisionnement ou de livraison en lien avec les mouvements sociaux actuels.

Situation des carnets et des stocks de produits finis

(en solde d'opinions CVS)

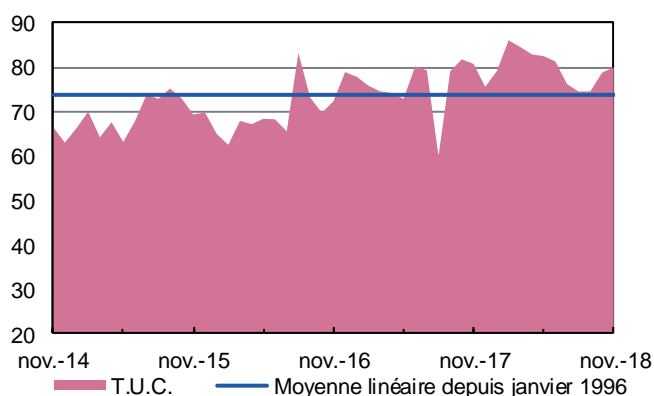


Les carnets de commandes se maintiennent à un niveau favorable, sauf pour certaines branches des produits agroalimentaires.

Les stocks sont globalement un peu faibles dans l'agroalimentaire et dans quelques branches des « autres produits industriels ».

Utilisation des capacités de production

(en solde d'opinions CVS)



Le taux d'utilisation des capacités de production (TUC) poursuit son redressement depuis le ralentissement estival, tiré par la constitution de stocks nécessaires aux livraisons pendant les fermetures prévues en fin d'année.

Il atteint notamment des niveaux élevés dans plusieurs branches des « autres produits industriels » et dans le matériel de transport.



35%

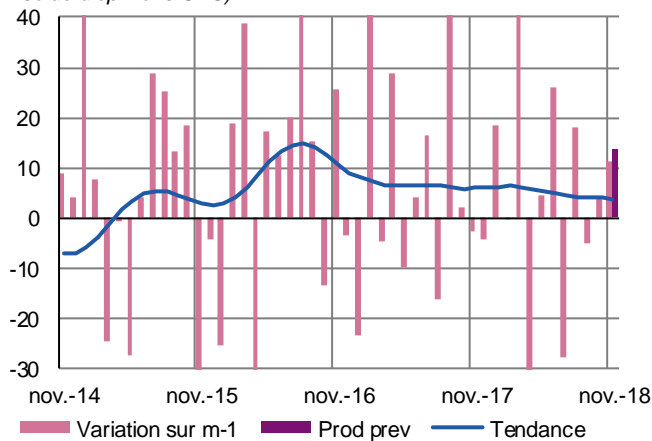
Poids des effectifs du sous-secteur dans la totalité de l'industrie.
(source : ACOSS-URSSAF)

Fabrication de denrées alimentaires et de boissons

Comme attendu, reprise de l'activité, avec de bonnes perspectives

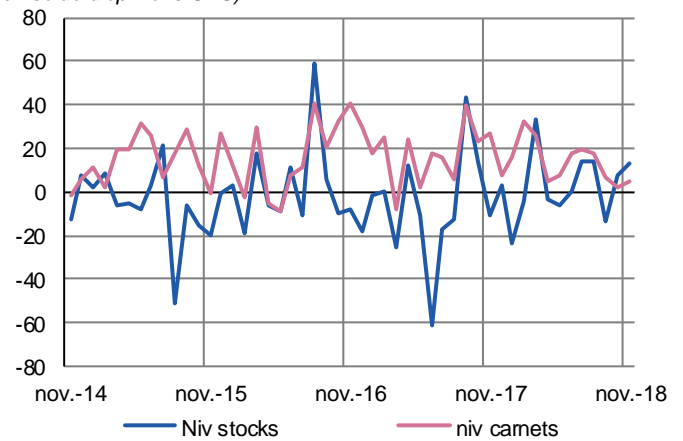
Production passée et prévisions

(en solde d'opinions CVS)



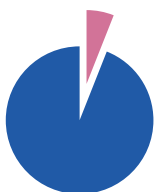
Situation des carnets et des stocks de produits finis

(en solde d'opinions CVS)



L'activité dans l'agroalimentaire conserve un certain dynamisme pour la période sans atteindre tout à fait son niveau global de l'an dernier. Les prévisions sont relativement favorables notamment pour les productions saisonnières (fromages, produits à base d'agrumes).

Les carnets de commandes sont assez satisfaisants sauf dans la transformation-conservation de viandes. Les stocks sont faibles dans cette branche et dans celle des boissons mais plutôt adaptés pour les autres.



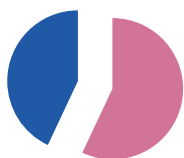
4%

Poids des effectifs du sous-secteur dans la totalité de l'industrie
(source : Pôle Emploi)

Matériels de transport

Maintien de la bonne orientation générale

L'activité reste très favorablement orientée pour répondre à une demande toujours forte. Les carnets de commande restent conséquents et donnent une forte visibilité sur l'avenir dans le secteur.



57%

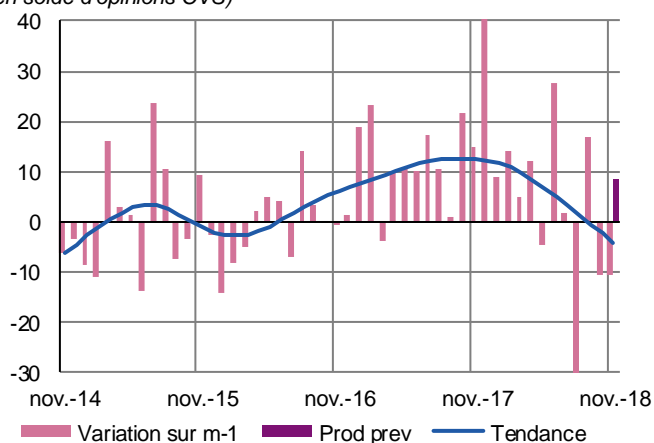
Poids des effectifs du sous-secteur dans la totalité de l'industrie
(source : ACOSS-URSSAF)

Autres produits industriels

Le rebond attendu n'a pas encore eu lieu mais les perspectives restent favorables

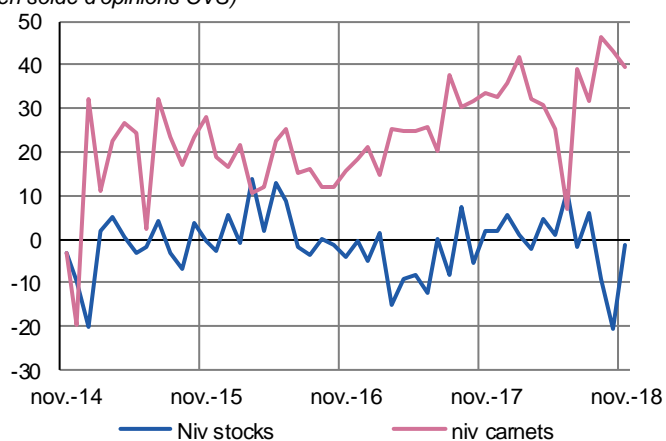
Production passée et prévisions

(en solde d'opinions CVS)



Situation des carnets et des stocks de produits finis

(en solde d'opinions CVS)



L'activité des « autres produits industriels » continue de ralentir mais pour autant conserve un niveau globalement supérieur à celui de l'an dernier. Les stocks sont jugés insuffisants dans certaines branches alors que les carnets de commandes sont globalement bien remplis.

« Afin de tenir compte des évolutions économiques et toujours soucieuse de publier des données robustes et fiables, la Banque de France a actualisé, comme elle le fait périodiquement, le format des rubriques de ses publications « Tendances régionales ». Des modifications du périmètre de certains commentaires peuvent en résulter, allant parfois jusqu'à la suppression d'une rédaction détaillée spécifique pour quelques sous-secteurs ; dans ce cas cependant, les données sous-jacentes sont toujours exploitées, dans le cadre plus large du secteur englobant le sous-secteur considéré et du commentaire qui le concerne.
Bien sûr, Tendances régionales vous permet toujours d'accéder directement à l'Enquête mensuelle de conjoncture (EMC), dans laquelle vous trouverez l'analyse nationale de la conjoncture par la Banque de France. »



74%

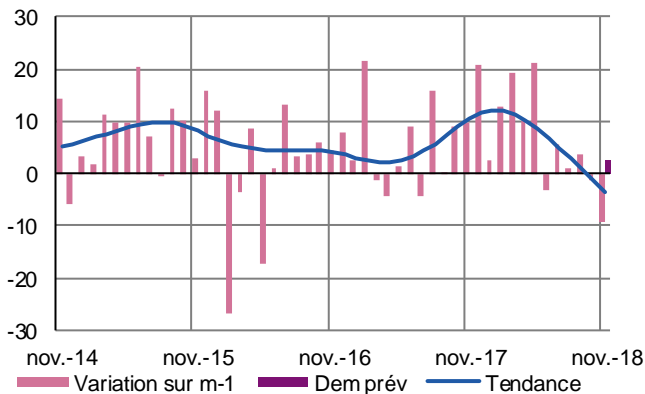
Poids des effectifs des Services Marchands par rapport à la totalité des effectifs
(source : ACOSS-URSSAF)

Services Marchands

Poursuite du repli de l'activité avec déjà un impact des mouvements sociaux.

Évolution globale

Activité passée et prévisions
(en solde d'opinions CVS)

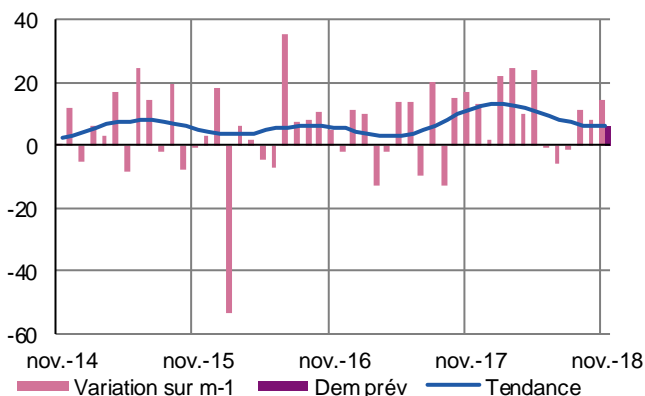


L'activité dans les services marchands est plutôt en repli, notamment impactée par les mouvements sociaux qui perturbent les échanges : approvisionnement ou livraisons, d'où décalages de commandes....

Dès lors, les prévisions restent moroses du fait d'une forte incertitude.

Activités spécialisées, scientifiques et techniques, services administratifs et soutien

Évolution de la demande
(en solde d'opinions CVS)



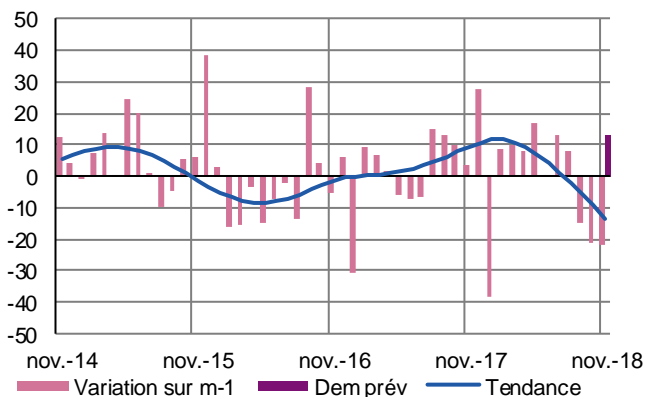
Activités juridiques, comptables, de gestion, d'architecture, d'ingénierie, et d'analyse technique
L'activité conserve un rythme et un niveau satisfaisants.

Location de véhicules

Le secteur s'inscrit en repli conforme à sa saisonnalité et affiche des perspectives relativement favorables pour les fêtes de fin d'année.

Transports, hébergement et restauration

Activité passée et prévisions
(en solde d'opinions CVS)



Transports et entreposage

L'activité a été fortement perturbée par les mouvements sociaux et s'inscrit en très fort repli, avec néanmoins un possible redressement dès le mois en cours.

Hébergement et restauration

L'activité a encore ralenti dans les deux branches, la reprise attendue pouvant être contrecarrée par la persistance de mouvements sociaux.

Contactez-nous :

Banque de France

Service des Affaires Régionales

8, rue du sergent Casalonga

BP315

20177 AJACCIO CEDEX 1

Téléphone :

04.95.51.72.50

Télécopie :

04.95.51.72.64

Courriel : 0109-emc-ut@banque-france.fr

Le rédacteur en chef :

Thierry BERGER, Directeur des Affaires Régionales

Le directeur de la publication :

Jean-Charles SANANES, Directeur Régional