

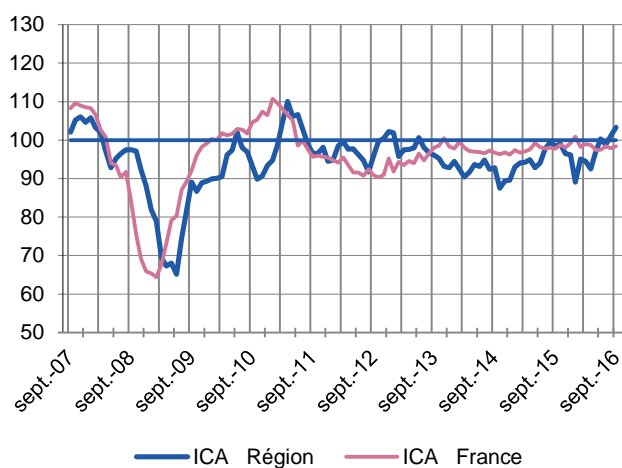
Toujours contrasté, passagèrement ralenti

Enquêtes mensuelles

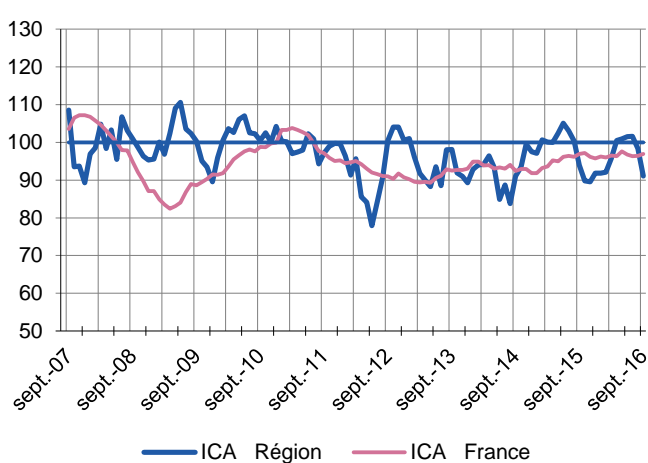
Indicateurs du Climat des Affaires

Un indicateur du climat des affaires permet une lecture rapide et simplifiée de la situation conjoncturelle. Il résume par une variable synthétique l'évolution des soldes d'opinion qui présentent des évolutions similaires dans le temps. En hausse, il traduit une amélioration du climat conjoncturel ; en baisse, sa dégradation ; 100 = moyenne de longue période.

Industrie



Services marchands



Nouvelle hausse de l'indicateur du climat des affaires dans l'industrie qui se positionne au-dessus de sa moyenne de longue période, en avance sur l'indicateur national qui progresse légèrement.

L'indicateur du climat des affaires dans les services marchands marque un net fléchissement et s'inscrit sensiblement en retrait de l'indicateur national.

Dernières enquêtes et statistiques de la Banque de France

Régionales

Bâtiment et Travaux publics – Cette enquête trimestrielle est réalisée aux mois de janvier, avril, juillet et octobre.
[Accéder à la dernière enquête.](#)

Commerce de gros – Cette enquête trimestrielle est réalisée aux mois de janvier, avril, juillet et octobre.
[Accéder à la dernière enquête.](#)

Les entreprises en Région
Bilan 2014, perspectives 2015

Nationales

Enquête mensuelle de conjoncture – [Cliquer ici](#)

Bâtiment et Travaux publics – [Cliquer ici](#)

Commerce de détail – [Cliquer ici](#)

Information sur les entreprises :

- Défaillances d'entreprises – [Cliquer ici](#)
- Évolution des crédits aux entreprises – [Cliquer ici](#)
- Coût du crédit aux entreprises [Cliquer ici](#)



9%

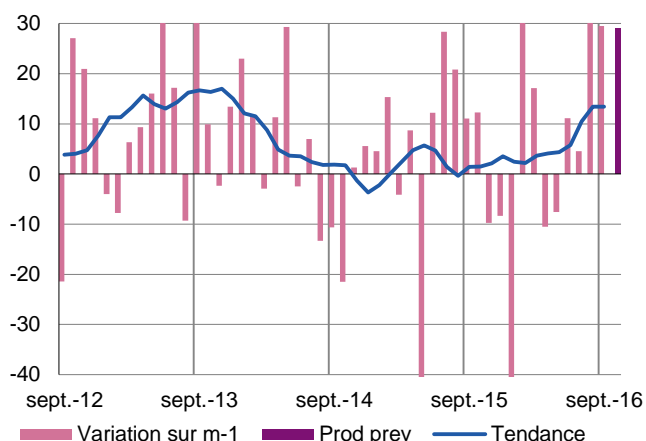
Poids des effectifs de l'industrie par rapport à la totalité des effectifs (source : ACOSS-URSSAF)

Industrie

Tonique

Production passée et prévisions

(en solde d'opinions CVS)

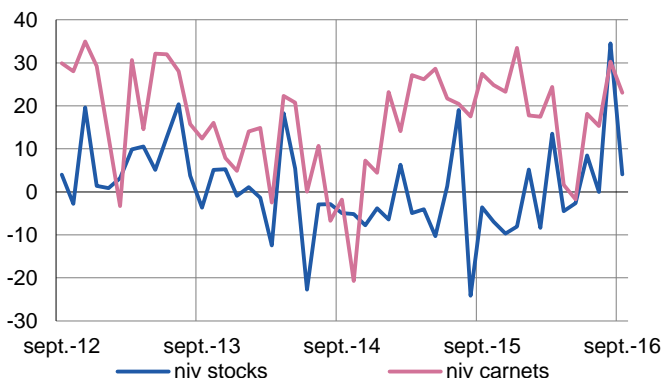


L'activité industrielle confirme sa bonne orientation des derniers mois, tirée par l'agroalimentaire et le matériel de transport.

L'activité des prochains mois est également bien orientée dans l'ensemble des secteurs étudiés.

Situation des carnets et des stocks de produits finis

(en solde d'opinions CVS)

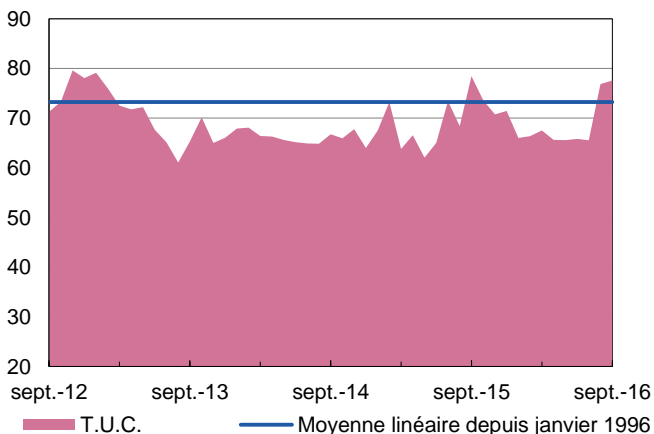


Les carnets de commandes sont jugés favorablement à moyen terme dans la plupart des secteurs et corrects dans les autres.

Les stocks sont revenus à une situation jugée conforme à la saisonnalité dans l'agroalimentaire et demeurent adaptés dans les autres secteurs.

Utilisation des capacités de production

(en solde d'opinions CVS)



Le taux d'utilisation des capacités de production progresse de nouveau en données cvs s'inscrivant désormais en dessus de sa moyenne de longue période.

Il demeure élevé pour le matériel de transport et recule modérément dans l'agroalimentaire, en rapport avec la fin de saison touristique.



35%

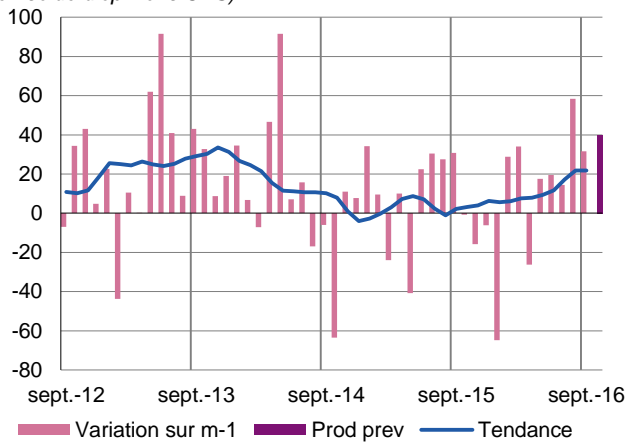
Poids des effectifs du sous-secteur dans la totalité de l'industrie.
(source : ACOSS-URSSAF)

Fabrication de denrées alimentaires et de boissons

Clairement positif

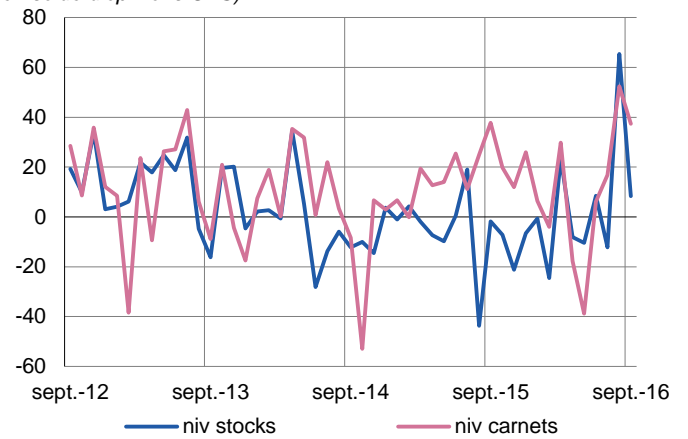
Production passée et prévisions

(en solde d'opinions CVS)



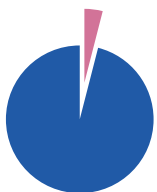
Situation des carnets et des stocks de produits finis

(en solde d'opinions CVS)



L'activité du secteur conserve sa bonne direction de ces derniers mois et les prévisions sont bien orientées.

Les stocks ont été adaptés à la saisonnalité. Les carnets de commandes sont jugés confortables pour la période.



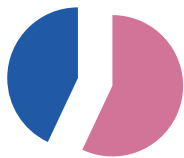
4%

Poids des effectifs du sous-secteur dans la totalité de l'industrie
(source : Pôle Emploi)

Matériels de transport

Toujours soutenu

Le secteur conserve son rythme d'activité élevé, soutenu par des carnets de commandes et des perspectives favorables à moyen et long termes.



57%

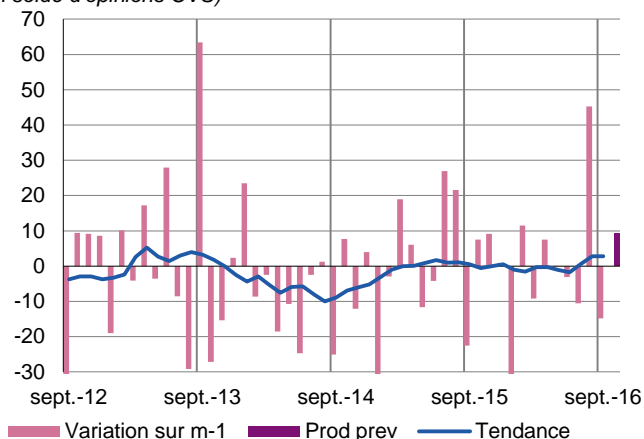
Poids des effectifs du sous-secteur dans la totalité de l'industrie
(source : ACOSS-URSSAF)

Autres produits industriels

Vers l'équilibre

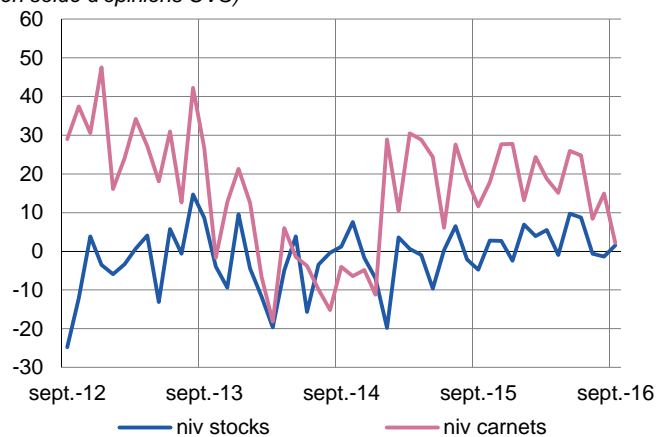
Production passée et prévisions

(en solde d'opinions CVS)



Situation des carnets et des stocks de produits finis

(en solde d'opinions CVS)



L'orientation de l'activité dans les autres produits industriels reste positive, en tendance un peu plus élevée que sa moyenne de longue période. Les carnets qui restent corrects se sont pourtant repliés depuis deux mois, tandis que les stocks sont adaptés aux prévisions.

« Afin de tenir compte des évolutions économiques et toujours soucieuse de publier des données robustes et fiables, la Banque de France a actualisé, comme elle le fait périodiquement, le format des rubriques de ses publications « Tendances régionales ». Des modifications du périmètre de certains commentaires peuvent en résulter, allant parfois jusqu'à la suppression d'une rédaction détaillée spécifique pour quelques sous-secteurs ; dans ce cas cependant, les données sous-jacentes sont toujours exploitées, dans le cadre plus large du secteur englobant le sous-secteur considéré et du commentaire qui le concerne.
Bien sûr, Tendances régionales vous permet toujours d'accéder directement à l'Enquête mensuelle de conjoncture (EMC), dans laquelle vous trouverez l'analyse nationale de la conjoncture par la Banque de France. »



74%

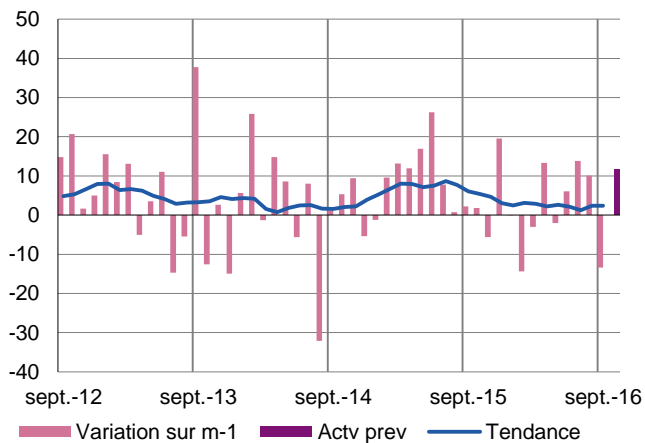
Poids des effectifs des Services Marchands par rapport à la totalité des effectifs
(source : ACOSS-URSSAF)

Services Marchands

Faiblesse momentanée

Évolution globale

Activité passée et prévisions
(en solde d'opinions CVS)

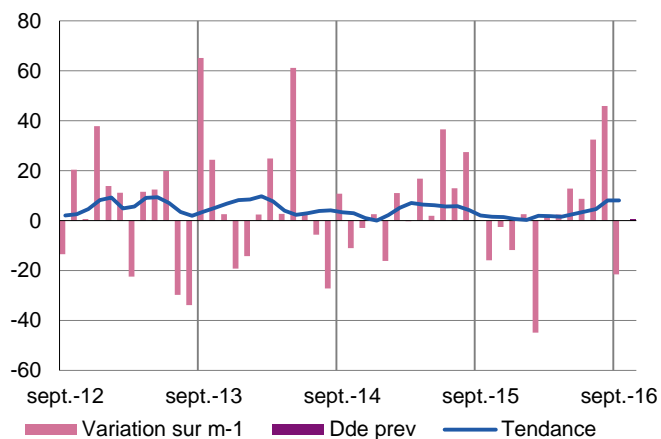


L'activité dans les services marchands pâtit d'une évolution mensuelle cvs négative.

Toutefois, les prévisions sont plutôt favorables, avec des attentes en hausse dans le transport (début de la saison des agrumes), et le maintien à un bon niveau des activités de support administratif et des autres activités techniques spécialisées.

Activités spécialisées, scientifiques et techniques, services administratifs et soutien

Évolution de la demande
(en solde d'opinions CVS)



Activités juridiques, comptables, de gestion, d'architecture, d'ingénierie, et d'analyse technique
La tendance globale reste stable à un niveau supérieur à un an d'intervalle.

Location de véhicules

Bien qu'en début de repli saisonnier, le niveau d'activité est resté très bien orienté en septembre, en progression sensible d'un an sur l'autre



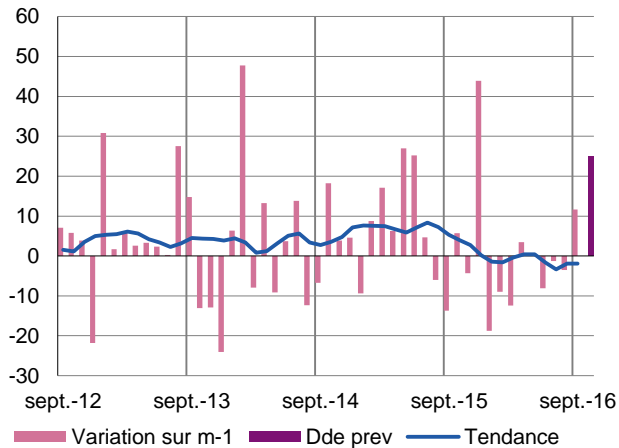
74%

Poids des effectifs des Services Marchands par rapport à la totalité des effectifs
(source : ACOSS-URSSAF)

Services Marchands

Transports, hébergement et restauration

Activité passée et prévisions
(en solde d'opinions CVS)



Transports et entreposage

Bon niveau d'activité enregistré au cours du mois sous revue, dans une tendance de moyen terme à la hausse.

Hébergement et restauration

Le secteur semble avoir enregistré un niveau d'activité satisfaisant en septembre, en hausse d'un mois sur l'autre pour la restauration et d'un an sur l'autre pour les deux branches.



31,8 %

Poids des effectifs du bâtiment et des travaux publics par rapport à la totalité des effectifs
(source : Pôle Emploi)

Bâtiment et Travaux Publics

Bâtiment

Gros œuvre

La reprise légère observée depuis deux trimestres, certes très inégale selon les zones géographiques, semble se confirmer, sous l'effet principalement des travaux du secteur privé et des bâtiments collectifs. Les prévisions restent pour autant incertaines, avec des carnets qui ne sont pas encore jugés satisfaisants.

Second œuvre

L'activité dans ce secteur s'inscrit en progression globale d'un trimestre sur l'autre, sans évolution marquée d'une branche ou d'une autre. Cette hausse ne permet cependant pas de rattraper les niveaux prévalant un an plus tôt dans la plupart des branches. Les carnets sont un peu mieux orientés pour les secteurs chauffage-climatisation et peinture, en revanche moins favorables pour l'électricité.

Travaux publics

L'évolution de l'activité des travaux publics reste orientée à la baisse, tant d'un trimestre que d'un an sur l'autre.

La demande demeure insuffisante dans tous les secteurs, avec toujours une faiblesse marquée du secteur public, malgré quelques dossiers jugés intéressants. On enregistre peu de mouvements dans les constructions d'ouvrages spéciaux.

La concurrence reste intense et les prix des devis sont toujours discutés.

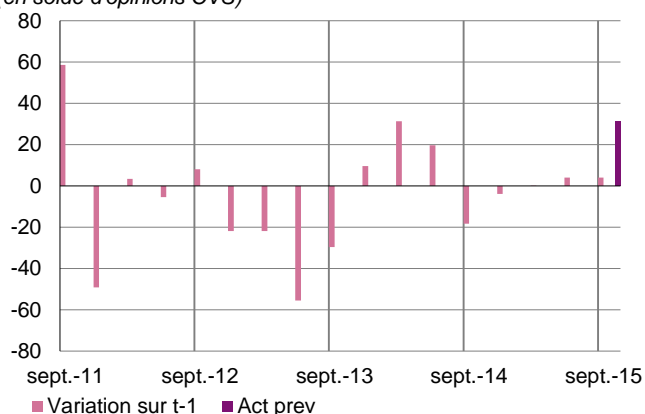
Les carnets encore faibles semblent un peu mieux orientés pour les terrassements courants et travaux préparatoires, et restent atones pour la construction de routes.

Commerce de gros

Juste convenable

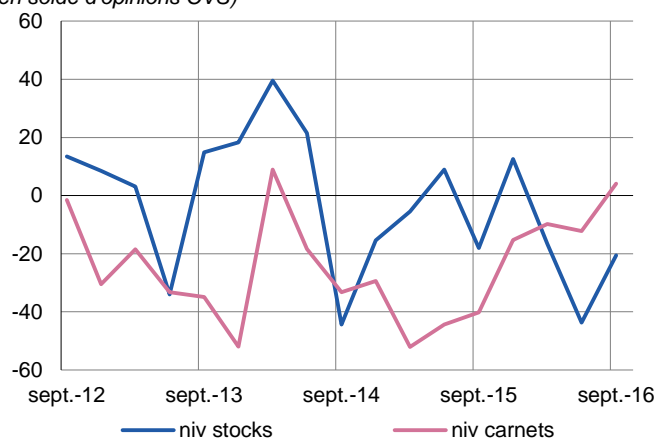
Activité passée et prévisions

(en solde d'opinions CVS)



Situation des carnets et des stocks de produits finis

(en solde d'opinions CVS)



Ensemble des produits agroalimentaires

Les volumes de ventes s'inscrivent en légère progression d'un trimestre sur l'autre en données CVS mais demeurent en retrait sur les ventes de l'an dernier. Les prix des produits sont globalement stables. Les prévisions CVS apparaissent bien orientées pour les produits frais, moins bien pour les autres produits, dont les stocks sont faibles mais adaptés aux prévisions

Ensemble des produits industriels

La tendance du trimestre pour les produits industriels est emportée par un repli ponctuel des ventes de produits intermédiaires. Pour autant, cette branche conserve des prévisions positives, avec des carnets bien orientés. En revanche, carnets et prévisions sont plus modérés dans les équipements industriels. Les stocks sont conformes à ce niveau de demande.