

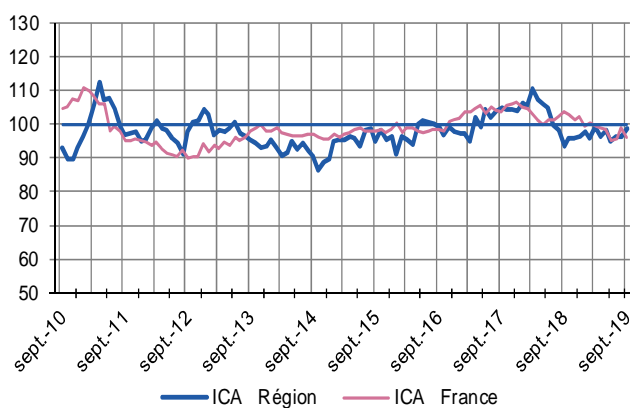
L'activité paraît avoir profité d'une belle fin de saison estivale, sauf dans le BTP

Enquêtes mensuelles

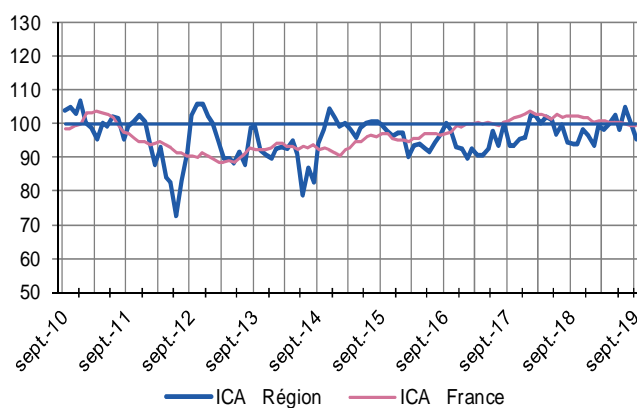
Indicateurs du Climat des Affaires

Un indicateur du climat des affaires permet une lecture rapide et synthétique de la situation conjoncturelle. Il résume le mouvement d'ensemble des soldes d'opinion. En hausse, il traduit une amélioration du climat conjoncturel ; en baisse, une dégradation ; 100 = moyenne de longue période. L'historique des données étant moins ancien au niveau régional qu'au national, les analyses statistiques en composantes principales aboutissent mécaniquement à des niveaux différents –mais à des tendances comparables– des ICA entre les deux périmètres géographiques (régional et national).

Industrie



Services marchands



L'indicateur du climat des affaires dans l'industrie progresse vers sa moyenne de longue période.

Le climat des affaires dans le secteur des services marchands se replie un peu après la bonne dynamique estivale.

Dernières enquêtes et statistiques nationales de la Banque de France

Enquête mensuelle de conjoncture – [Cliquer ici](#)

Investissements, marges et situation de trésorerie dans l'industrie, le commerce de gros et les travaux publics – [Cliquer ici](#)

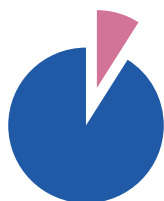
Commerce de détail – [Cliquer ici](#)

Information sur les entreprises :

Défaillances d'entreprises – [Cliquer ici](#)

Accès des entreprises au crédit – [Cliquer ici](#)

Crédits par taille d'entreprises [Cliquer ici](#)



12,1%

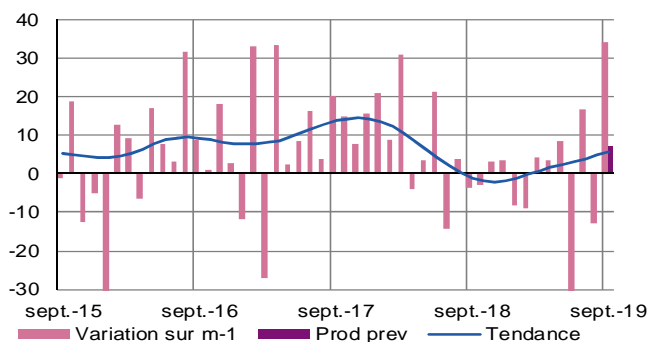
Poids des effectifs de l'industrie par rapport à la totalité des effectifs
(source : ACOSS-URSSAF)

Industrie

Comme attendu, l'activité industrielle est repartie, avec des perspectives favorables

Production passée et prévisions

(en solde d'opinions CVS)

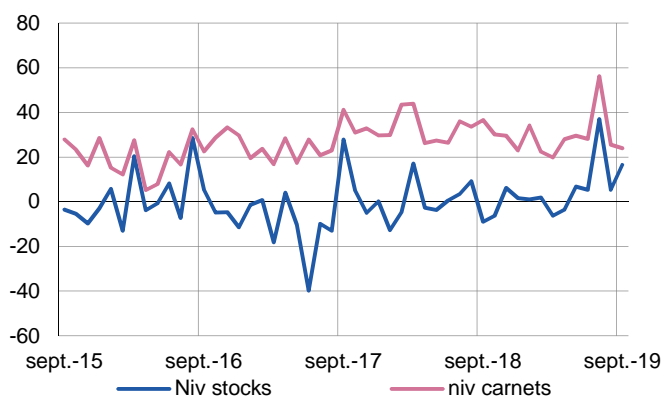


L'activité dans le secteur industriel progresse portée par une hausse des activités d'autres produits industriels.

Les prévisions sont bien orientées.

Situation des carnets et des stocks de produits finis

(en solde d'opinions CVS)

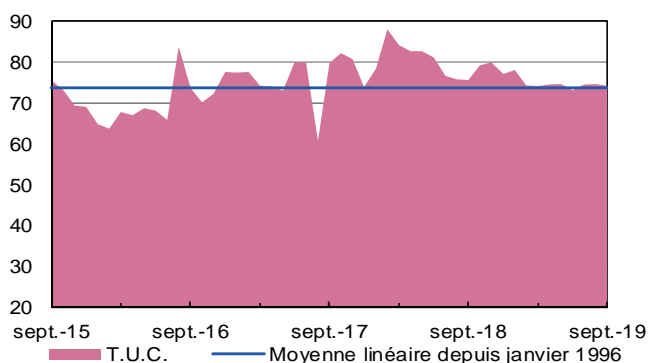


Le niveau des carnets de commandes, bien qu'en retrait, reste jugé satisfaisant au sortir de la période estivale.

Le niveau des stocks paraît lui un peu élevé par rapport au niveau de l'activité.

Utilisation des capacités de production

(en solde d'opinions CVS)



Le taux d'utilisation des capacités de production demeure stable.

Il affiche néanmoins des disparités selon les secteurs, certains affichant une tendance baissière et d'autres réussissant à mieux utiliser leurs capacités de production.



35%

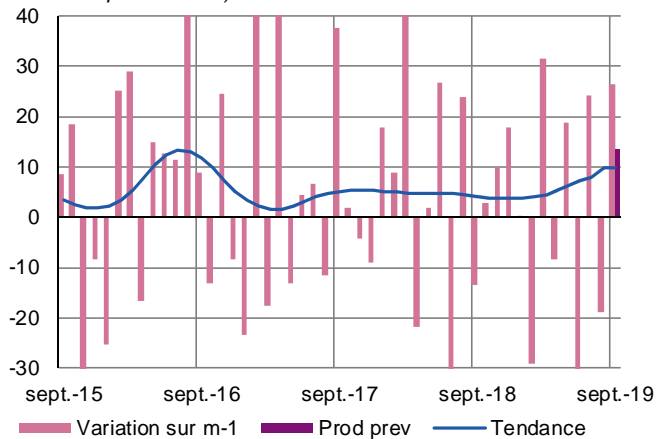
Poids des effectifs du sous-secteur dans la totalité de l'industrie.
(source : ACOSS-URSSAF)

Fabrication de denrées alimentaires et de boissons

Après un creux marqué en Août, l'activité de nouveau bien orientée

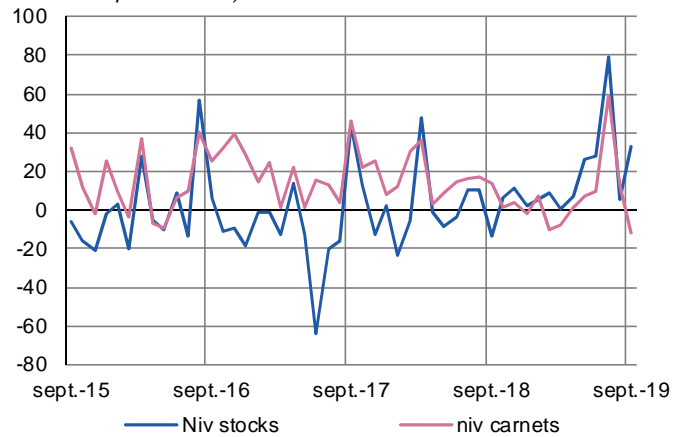
Production passée et prévisions

(en solde d'opinions CVS)



Situation des carnets et des stocks de produits finis

(en solde d'opinions CVS)

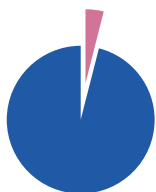


Le niveau de production dans ce secteur est orienté favorablement avec un secteur de la fabrication des boissons jugé dynamique.

Les prévisions demeurent plutôt optimistes.

Les carnets de commandes sont jugés bas dans l'ensemble des secteurs pour la saison

Face à une moindre demande, les stocks ont eu tendance à gonfler.



4%

Poids des effectifs du sous-secteur dans la totalité de l'industrie
(source : Pôle Emploi)

Matériels de transport

Portée par un cycle long favorable, l'activité du secteur retrouve ses plus hauts d'avant l'été

L'activité perdure à un haut niveau avec une capacité de production quasi-saturée. Les perspectives sont jugées très satisfaisantes à moyen terme.



57%

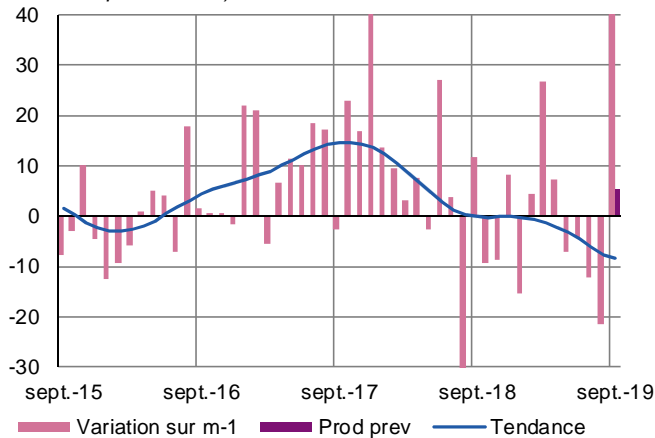
Poids des effectifs du sous-secteur dans la totalité de l'industrie
(source : ACOSS-URSSAF)

Autres produits industriels

Comme espéré, le secteur sort enfin de son cycle baissier avec de bonnes perspectives

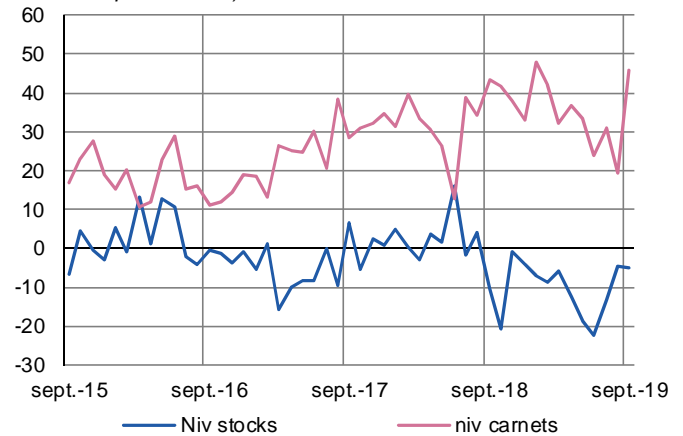
Production passée et prévisions

(en solde d'opinions CVS)



Situation des carnets et des stocks de produits finis

(en solde d'opinions CVS)



La production se redresse significativement dans l'ensemble des secteurs après plusieurs mois difficiles. Les perspectives sont modérément optimistes mais viennent rééquilibrer la tendance constatée sur septembre. Compte tenu d'un niveau de production faible ces derniers mois, le niveau des stocks est jugé insuffisant alors que les carnets de commandes s'étoffent.

« Afin de tenir compte des évolutions économiques et toujours soucieuse de publier des données robustes et fiables, la Banque de France a actualisé, comme elle le fait périodiquement, le format des rubriques de ses publications « Tendances régionales ». Des modifications du périmètre de certains commentaires peuvent en résulter, allant parfois jusqu'à la suppression d'une rédaction détaillée spécifique pour quelques sous-secteurs ; dans ce cas cependant, les données sous-jacentes sont toujours exploitées, dans le cadre plus large du secteur englobant le sous-secteur considéré et du commentaire qui le concerne. Bien sûr, Tendances régionales vous permet toujours d'accéder directement à l'Enquête mensuelle de conjoncture (EMC), dans laquelle vous trouverez l'analyse nationale de la conjoncture par la Banque de France. »



56%

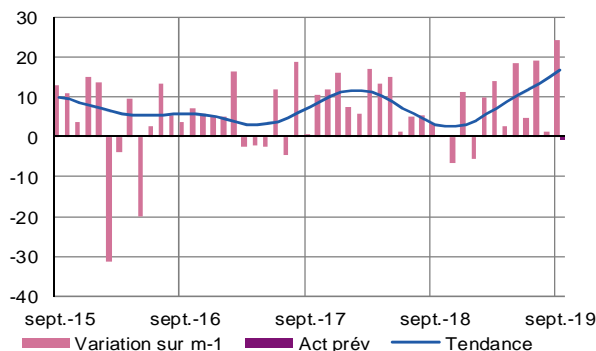
Poids des effectifs des Services Marchands par rapport à la totalité des effectifs
(source : ACOSS-URSSAF)

Services Marchands

Profitant d'une bonne fin de saison, l'activité est restée soutenue en septembre

Évolution globale

Activité passée et prévisions (en solde d'opinions CVS)

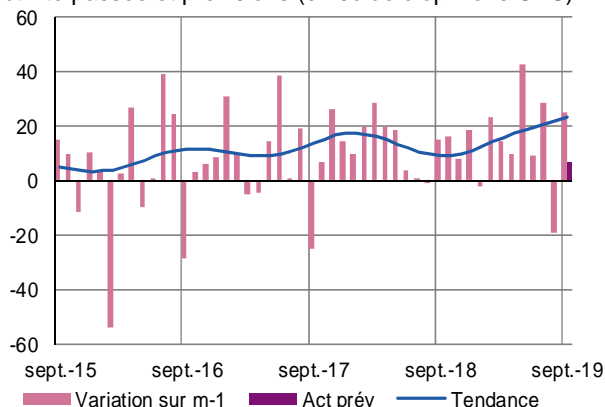


L'activité dans les services marchands affiche une hausse significative portée par une arrière-saison touristique favorable et une reprise d'activité des autres secteurs.

Les perspectives sont légèrement négatives marquant ainsi un retour à la normale.

Activités spécialisées, scientifiques et techniques, services administratifs et soutien

Activité passée et prévisions (en solde d'opinions CVS)



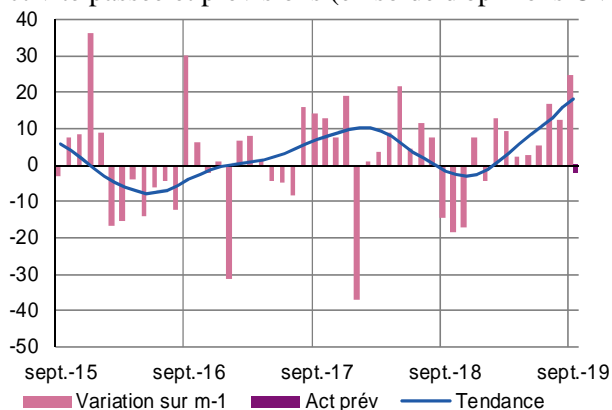
Location de véhicules

La demande est bien orientée et plus favorable à un an d'intervalle, mais l'intensité concurrentielle conduit une baisse des prix parfois significative.

Les perspectives sont logiquement en baisse mais conformes pour la saison.

Transports, hébergement et restauration

Activité passée et prévisions (en solde d'opinions CVS)



Transports et entreposage

Le secteur confirme son dynamisme constaté sur les mois précédents. Les prévisions sont néanmoins en retrait.

Hébergement et restauration

Le secteur profite d'une arrière-saison positive, marquée par une fréquentation en hausse à un an d'intervalle mais des prix en retrait. Cette tendance est plus marquée sur le secteur de la restauration que sur celui de l'hébergement.

Les perspectives sont logiquement en retrait au regard de la saison.



20.9 %

Poids des effectifs du bâtiment et des travaux publics par rapport à la totalité des effectifs
(source : ACOSS-URSSAF)

Bâtiment et Travaux Publics

L'activité marque le pas dans le bâtiment mais progresse un peu dans les Travaux Publics

Bâtiment

Gros œuvre

Le niveau d'activité du gros œuvre est en légère baisse à un an d'intervalle.

Le secteur des travaux de maçonnerie générale affiche un retrait plus significatif, dans la lignée du trimestre précédent. Les carnets de commandes sont jugés plutôt faibles

L'évolution des effectifs est plutôt défavorable malgré des besoins exprimés des entreprises du secteur qui restent non pourvus.

À l'inverse, les autres secteurs sont orientés favorablement.

Les prévisions suivent les mêmes tendances.

Second œuvre

Le secteur du second œuvre affiche un retrait significatif à un an d'intervalle.

Les prix sont globalement légèrement réévalués.

Les perspectives sont mitigées, plus favorables néanmoins dans les travaux de revêtement et de peintures.

Travaux publics

Le secteur des travaux publics affiche un regain d'activité malgré le secteur du terrassement en baisse dans un contexte de relative stabilité des prix.

Les carnets de commandes sont jugés insuffisants.

Les perspectives d'activité sont atones, notamment dans le secteur des travaux de terrassement qui ne paraît pas pouvoir bénéficier d'une reprise à courte terme au regard d'une commande publique réduite.

Contactez-nous :

Banque de France

Service des Affaires Régionales

8, rue du sergent Casalonga
BP315
20177 AJACCIO CEDEX 1

Téléphone :

04.95.51.72.50

Télécopie :

04.95.51.72.64

Courriel : 0109-emc-ut@banque-france.fr

Le rédacteur en chef :

Xavier LE MOING, Responsable du Service des Affaires Régionales

Le directeur de la publication :

Jean-Charles SANANES, Directeur Régional