

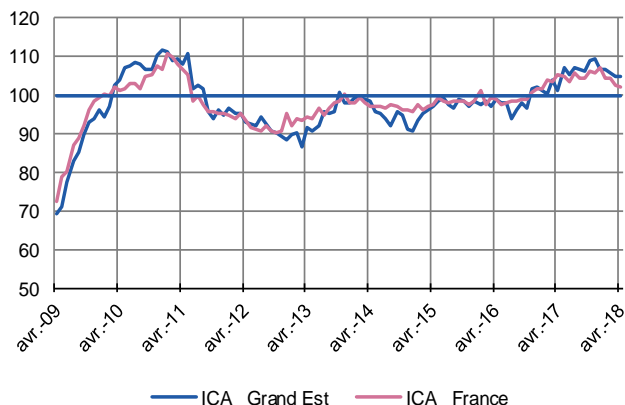
Croissance de la production industrielle en avril, impactant peu les effectifs.
Carnets de commandes toujours correctement étoffés.
Poursuite de la hausse des prix des matières premières, revalorisation des tarifs.
Légère baisse d'activité prévue dans les semaines à venir.

Dans les services marchands, stabilité de la demande et des prestations avec des anticipations haussières à court terme.

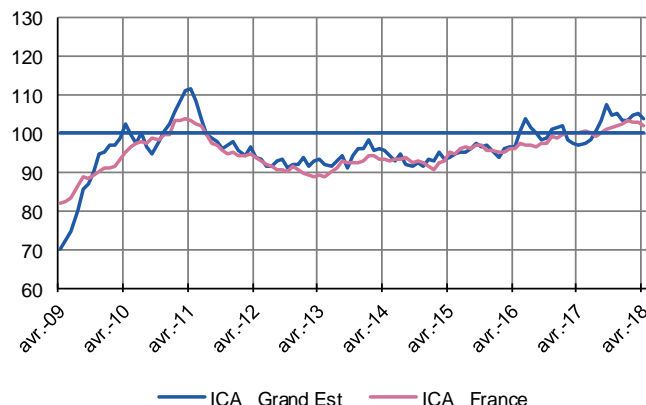
Indicateurs du Climat des Affaires

Un indicateur du climat des affaires permet une lecture rapide et simplifiée de la situation conjoncturelle. Il résume par une variable synthétique l'évolution des soldes d'opinion qui présentent des évolutions similaires dans le temps. En hausse, il traduit une amélioration du climat conjoncturel ; en baisse, sa dégradation ; 100 = moyenne de longue période.

Industrie



Services marchands



Pour l'industrie de la région Grand Est, l'indicateur du climat des affaires se stabilise à 105.
Pour la France, cet indicateur passe de 103 à 102.

Dans les services, l'indicateur du climat des affaires en région Grand Est se contracte, de 105 en mars à 104 en avril.
Pour la France, ce même indicateur passe de 103 à 102.

Enquêtes trimestrielles (1^{er} trimestre 2018)

Bâtiment et Travaux Publics

Globalement, l'activité s'est accrue dans le BTP au cours du premier trimestre, tirée essentiellement par le dynamisme du second œuvre.
La demande reste soutenue et les carnets de commandes correctement garnis. Depuis le début de l'année, on constate que le prix moyen des devis a pu progresser et cette tendance devrait se prolonger au cours du second trimestre. Les chefs d'entreprise pensent que l'activité devrait poursuivre sa nette tendance haussière, si toutefois le niveau de qualification des candidats potentiels le permet.

Dernières enquêtes et statistiques de la Banque de France

Enquête mensuelle de conjoncture - [Cliquer ici](#)

Investissements, marges et situation de trésorerie dans l'industrie, le commerce de gros et les travaux publics - [Cliquer ici](#)

Conjoncture commerce de détail - [Cliquer ici](#)

Défaillances d'entreprises - [Cliquer ici](#)

Accès des entreprises au crédit - [Cliquer ici](#)

Crédits par taille d'entreprises - [Cliquer ici](#)



19,1 %

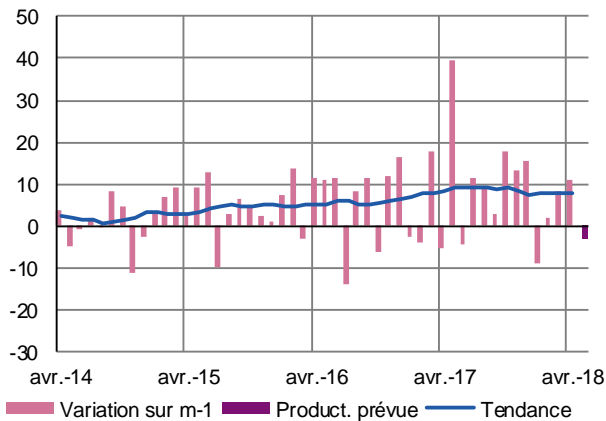
Poids des effectifs de l'industrie par rapport à l'emploi total
(source : ACOSS-URSSAF au 31/12/2016)

Industrie

Cadences de production à nouveau en hausse.
Carnets de commandes convenablement garnis.
À court terme, prévisions d'activité en légère diminution.

Production passée et prévisions

(en solde d'opinions CVS)



Au global, l'activité industrielle poursuit sa croissance sur le mois d'avril. Hormis l'alimentaire, tous les secteurs connaissent une augmentation de leur production.

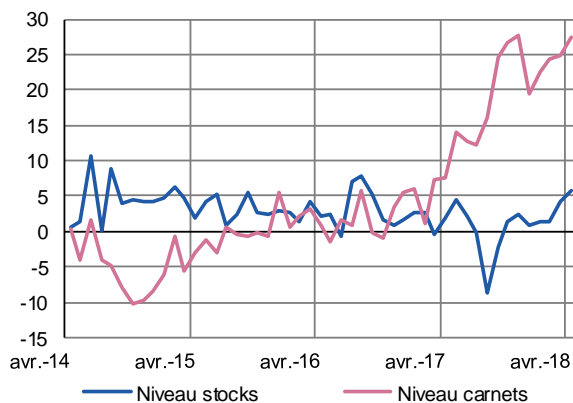
Les équipements électriques, mécaniques et électroniques et ainsi que la branche automobile confirment leurs redressements amorcés en mars. Les autres produits industriels, tirés par les secteurs de la métallurgie et du travail du bois, papier et imprimerie, intensifient leur progression sur avril.

Ce mois-ci les industriels ont pu assez fidèlement répercuter la hausse des prix des matières premières sur leurs tarifs.

La hausse de la production industrielle a eu un impact limité sur les recrutements, les professionnels du secteur anticipant une légère diminution de leurs activités au cours des prochaines semaines.

Situation des carnets et des stocks de produits finis

(en solde d'opinions CVS)

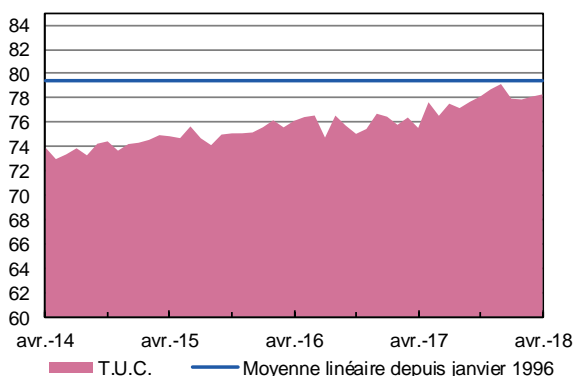


Les carnets de commandes restent satisfaisants.

Les stocks de produits finis répondant aux besoins d'exploitation ne sont pas éloignés du niveau escompté. Ils demeurent excédentaires pour le secteur de l'automobile.

Utilisation des capacités de production

(en solde d'opinions CVS)



Le taux d'utilisation des capacités de production est stable sur la période et s'établit en moyenne autour de 78%.

Il demeure en deçà de sa moyenne de longue période.



12,0 %

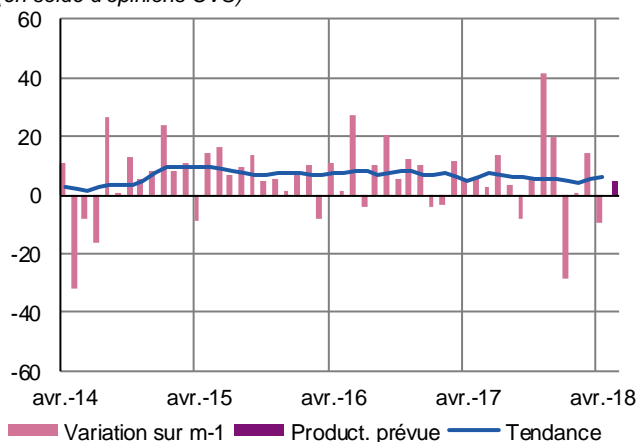
Poids des effectifs du sous-secteur dans l'industrie
(source : ACOSS-URSSAF au 31/12/2016)

Fabrication de denrées alimentaires et de boissons

Baisse de la production en avril.
Consistance des carnets jugée convenable.
Croissance modérée attendue en mai.

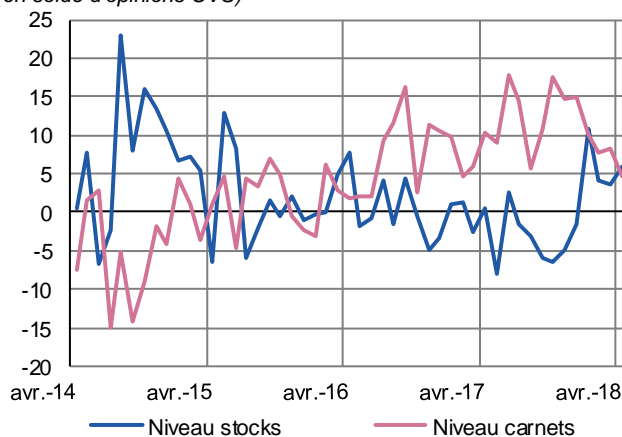
Production passée et prévisions

(en solde d'opinions CVS)



Situation des carnets et des stocks de produits finis

(en solde d'opinions CVS)



La bonne tenue de la production dans les secteurs de la viande et des boissons, depuis plusieurs mois, n'a pas suffi en avril à compenser la baisse globale dans la fabrication des autres industries alimentaires.

Du fait notamment d'un calendrier des fêtes de Pâques moins favorable à l'industrie agroalimentaire cette année, les entrées d'ordres s'inscrivent en baisse. Seul le secteur de la viande voit son carnet de commandes s'étoffer grâce au marché domestique.

Au global, les effectifs restent stables, les recrutements intervenus dans le secteur des boissons et des autres industries alimentaires compensant le repli constaté dans le secteur de la viande.

En dépit d'une activité attendue en légère hausse, les effectifs devraient toutefois s'infléchir avec un usage moindre de la main d'œuvre intérimaire.

Le remplissage des carnets est jugé convenable, sauf dans les autres industries alimentaires.

Le niveau des stocks de produits finis demeure proche des attentes.

Dans les autres industries alimentaires, les prix des matières premières se tassent sur la période alors qu'ils restent orientés à la hausse dans les autres secteurs. Ceux des produits finis ont pu être revalorisés dans tous les secteurs et plus volontairement dans l'industrie des boissons.

C'est dans le secteur de la viande que la répercussion de la hausse des prix des matières premières apparaît la plus problématique.



17,3 %

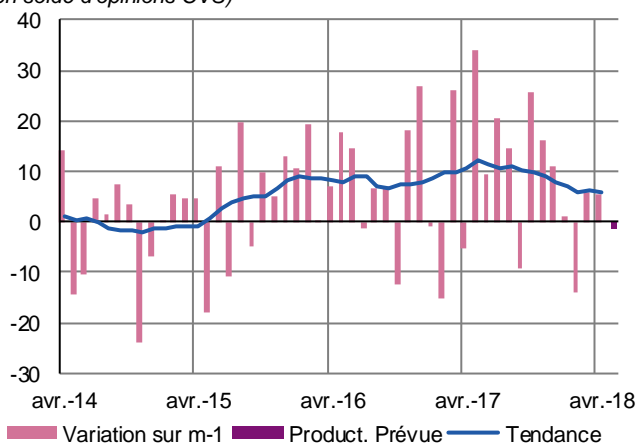
Poids des effectifs du sous-secteur dans l'industrie
(source : ACOSS-URSSAF au 31/12/2016)

Équipements électriques électroniques, informatiques et autres machines

Légère hausse de la production en avril.
Carnets de commandes très bien garnis.
Hausse continue et non compensée du prix des matières.
Stabilité de l'activité et des effectifs prévue en mai.

Production passée et prévisions

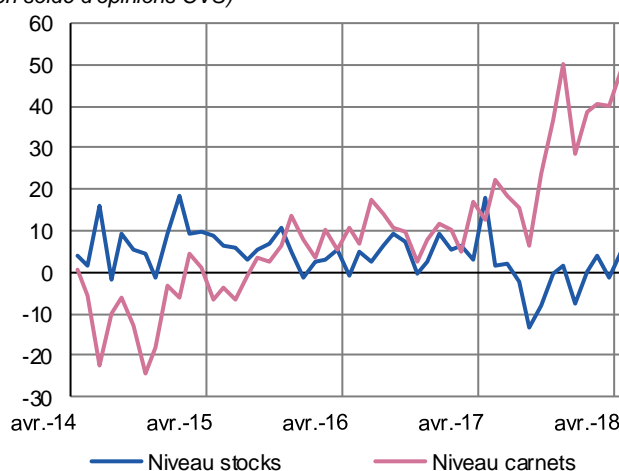
(en solde d'opinions CVS)



■ Variation sur m-1 ■ Product. Prévüe — Tendence

Situation des carnets et des stocks de produits finis

(en solde d'opinions CVS)



— Niveau stocks — Niveau carnets

Fabrication d'équipements électriques

Si les cadences de production accusent une légère baisse par rapport au rebond de mars, les capacités productives restent nettement sollicitées.

Les prises de commandes progressent mais de façon moindre que sur les mois précédents du fait d'une demande étrangère moins active.

En dépit de carnets très correctement garnis, les stocks de produits finis sont supérieurs aux besoins du moment.

Les prix des matières premières continuent leur appréciation, alors que ceux des produits finis stagnent.

Bien que les chefs d'entreprise anticipent une baisse de leur production, un recours plus intensif du personnel intérimaire est envisagé au mois de mai.

Fabrication de machines et équipements

Le rythme de production demeure bien orienté, adossé à des prises de commandes actives sur les deux marchés : intérieur et étranger.

Le carnet de commandes est très étoffé alors que le stock de produits finis est jugé juste conforme aux besoins.

Le coût des matières premières conserve une tendance haussière, moins marquée toutefois. Les prix des produits finis sont jugulés par la vive concurrence.

La production devrait demeurer stable en mai en dépit d'un calendrier ponctué de jours fériés et de ponts.



12,2 %

Poids des effectifs du sous-secteur dans l'industrie
(source : ACOSS-URSSAF au 31/12/2016)

Industrie automobile

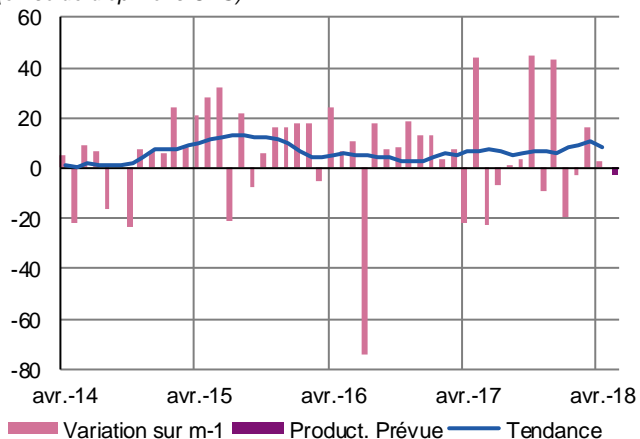
Légère progression de la production accompagnée de recrutements.

Carnets de commandes toujours étoffés.

Stabilité de l'activité pour les semaines à venir.

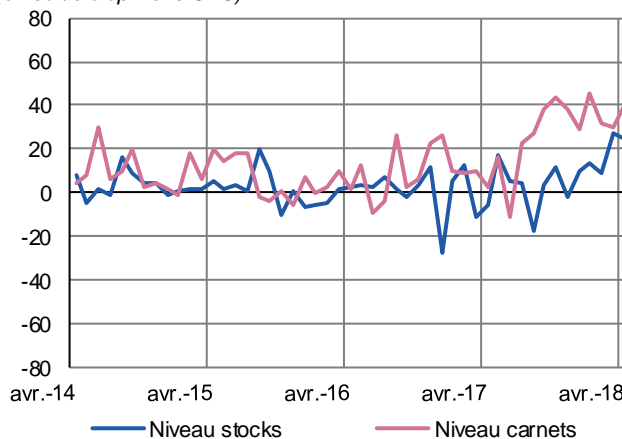
Production passée et prévisions

(en solde d'opinions CVS)



Situation des carnets et des stocks de produits finis

(en solde d'opinions CVS)



L'activité est en légère hausse en avril, permettant de confirmer le rebond de production observé le mois précédent.

Le dynamisme de la demande provient surtout des marchés étrangers.

Dans ce contexte, les prévisions d'embauches établies fin mars, se sont traduites par des recrutements au mois d'avril.

Les chefs d'entreprise prévoient au mieux un maintien de la production pour les prochaines semaines.

Les carnets de commandes sont bien remplis. Les stocks sont jugés au-dessus de la normale.

Les prix des produits finis diminuent très légèrement tandis que le coût des matières premières évolue peu.



58,5 %

Poids des effectifs du sous-secteur
dans l'industrie
(source : ACOSS-URSSAF au 31/12/2016)

Autres produits industriels

Industrie chimique – Industrie pharmaceutique - Produits en caoutchouc, plastique et autres produits non métalliques – Métallurgie et produits métalliques – Bois, papier et imprimerie - Textiles, habillement, cuir et chaussure – Autres industries manufacturières

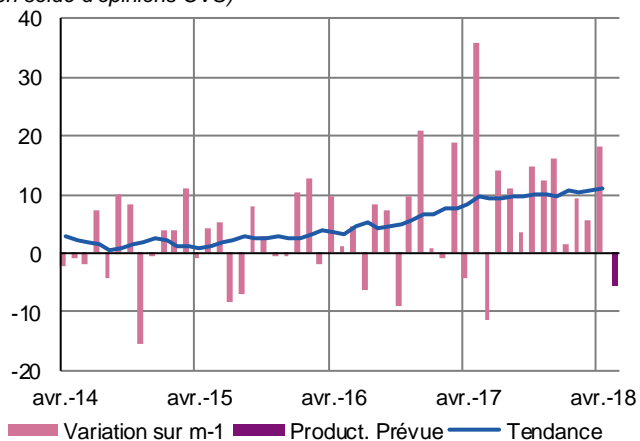
Augmentation des entrées de commandes.

Nouvelle hausse de la production avec un impact limité sur les recrutements.

Prévisions d'activité en diminution avec stabilité des effectifs.

Production passée et prévisions

(en solde d'opinions CVS)



■ Variation sur m-1 ■ Product. Prévue — Tendence

Travail du bois, industrie du papier et imprimerie

L'activité a continué de croître au mois d'avril. Les entrées d'ordres progressent également, tant au niveau de la demande étrangère que de celle du marché domestique. Les carnets de commandes demeurent globalement corrects, même s'ils apparaissent courts dans le secteur du travail du bois. Les stocks de produits répondent quasiment à l'ensemble des besoins.

La tarification des produits finis a été une nouvelle fois revue à la hausse afin de compenser partiellement les augmentations du coût des matières premières. Un recours plus intensif à la main d'œuvre intérimaire explique l'accroissement constaté des effectifs.

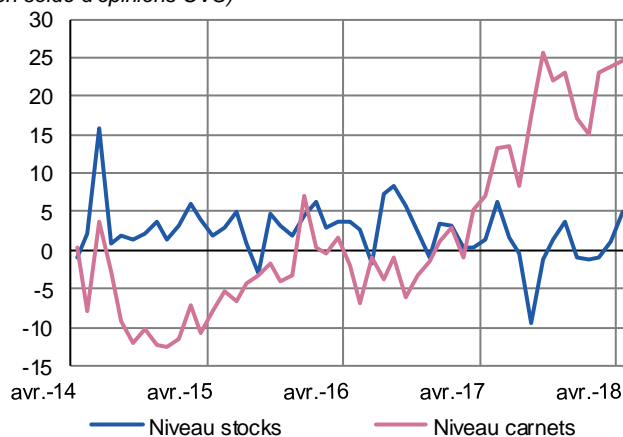
Au regard du calendrier du mois de mai, les chefs d'entreprise anticipent une diminution de leur production qui s'accompagnerait d'une baisse du volant d'intérimaires.

Produits en caoutchouc, plastique et autres

Après deux mois consécutifs de progression, la production diminue en avril. La demande a toutefois fortement augmenté permettant un maintien du bon niveau des carnets de commandes. Les stocks de produits sont évalués au-dessus des besoins. Les prix des matières premières continuent d'être orientés à la hausse, alors que ceux des produits finis progressent timidement depuis le début de l'année. La reprise des recrutements ne devrait pas se poursuivre dans les semaines à venir du fait d'une production attendue à la baisse.

Situation des carnets et des stocks de produits finis

(en solde d'opinions CVS)



— Niveau stocks — Niveau carnets

Métallurgie et fabrication de produits métalliques

Tirée par une forte augmentation de la demande au mois d'avril, la production a une nouvelle fois progressé. Contrairement au mois précédent cela n'a pas entraîné de nouvelles embauches. Les stocks poursuivent leur reconstitution et sont jugés légèrement au-dessus de la normale.

A contrario des mois précédents, la hausse du coût des matières premières est sur la période mieux compensé par la progression des prix de vente.

Les chefs d'entreprise prévoient une activité en diminution dans les prochaines semaines.



17,4 %

Poids des effectifs des services marchands étudiés par rapport à l'emploi total
(source : ACOSS-URSSAF au 31/12/2016)

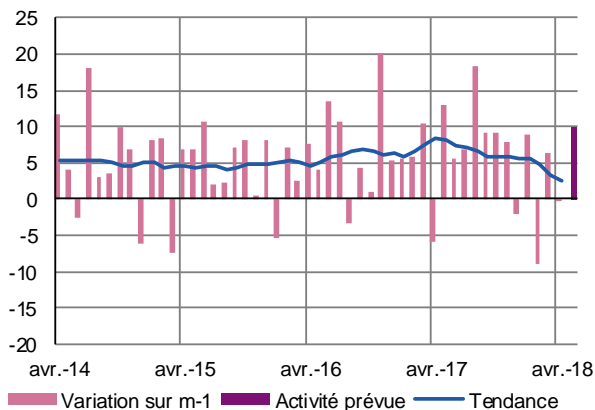
Services marchands

Stabilité d'ensemble masquant de disparités d'évolution selon les secteurs. Ainsi, si l'hébergement-restauration accuse un repli, les agences d'intérim poursuivent leur croissance soutenue.

Prévisions globalement à la hausse, en particulier dans l'information-communication.

Évolution globale – Ensemble des secteurs

Activité passée et prévisions - (en solde d'opinions CVS)



L'activité et la demande dans les services marchands se sont globalement stabilisées sur le mois d'avril.

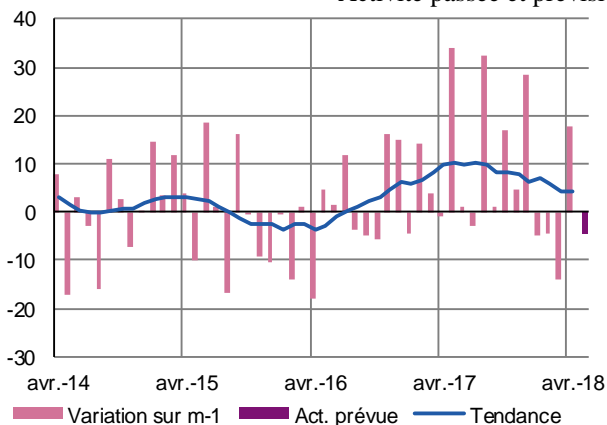
Des disparités apparaissent toutefois sur la période en fonction des branches. Le volume d'affaires de l'hôtellerie s'affiche en repli, du fait notamment des mouvements sociaux à la SNCF, alors que les transports voient leur activité rebondir et que le travail temporaire continue à croître de façon soutenue.

Le prix global des prestations poursuit sa légère tendance haussière et les trésoreries sont jugées assez confortables dans l'ensemble des secteurs. Le niveau des effectifs a peu progressé sur la période, les professionnels rencontrant de réelles difficultés pour trouver de la main d'œuvre qualifiée.

Les prévisions, tant en termes d'activité que de demande, sont plutôt favorables et devraient s'accompagner de recrutements.

Évolution globale – Transports et entreposage

Activité passée et prévisions - (en solde d'opinions CVS)



A contrario des trois mois précédents, l'activité tout comme la demande bénéficient d'une dynamique haussière.

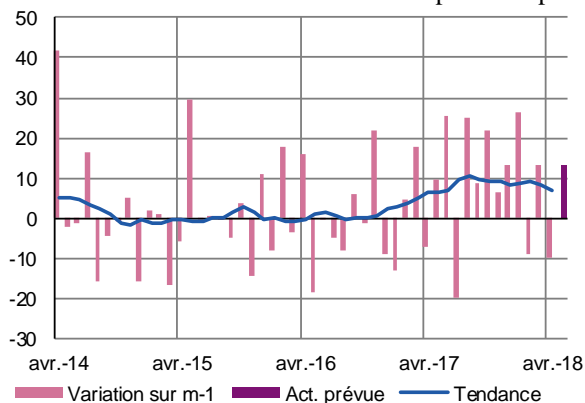
Les effectifs continuent à progresser sur la période et les prévisions de recrutement pour le mois prochain s'inscrivent sur la même tendance.

Les trésoreries sont jugées plutôt confortables par les chefs d'entreprise aidées en cela par une nouvelle majoration des prix.

En anticipation des ponts du mois de mai, les professionnels du métier prévoient une baisse d'activité sur les prochaines semaines.

Évolution globale – Hébergement et restauration

Activité passée et prévisions - (en solde d'opinions CVS)

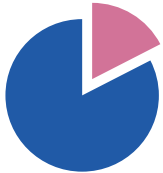


Après la reprise constatée du mois dernier, l'activité et la demande s'affichent en baisse sur le mois d'avril. L'argument des conflits sociaux, notamment à la SNCF, est souvent avancé par les chefs d'entreprises pour expliciter ce fléchissement (réservations annulées).

Sur la période, les prix se sont stabilisés alors que les trésoreries ont perdu la souplesse dont elles bénéficiaient précédemment.

Dans ce contexte, les effectifs demeurent stables et les anticipations d'embauches sont sur le même attentisme.

Les dirigeants prévoient que les multiples ponts et jours fériés à venir stimuleront la demande ce qui devrait permettre à leur volume d'affaires de se redresser.



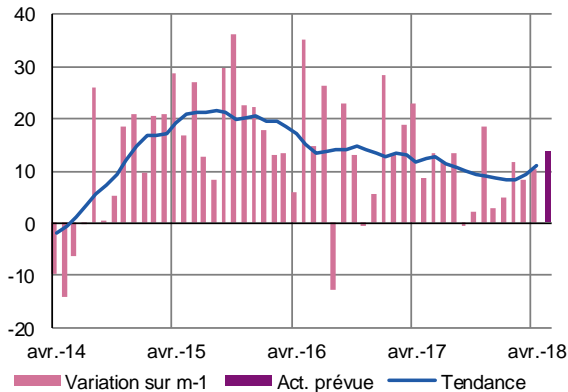
17,4 %

Poids des effectifs des services marchands étudiés par rapport à l'emploi total
(source : ACOSS-URSSAF au 31/12/2016)

Services marchands

Évolution globale – Information et communication

Activité passée et prévisions - (en solde d'opinions CVS)



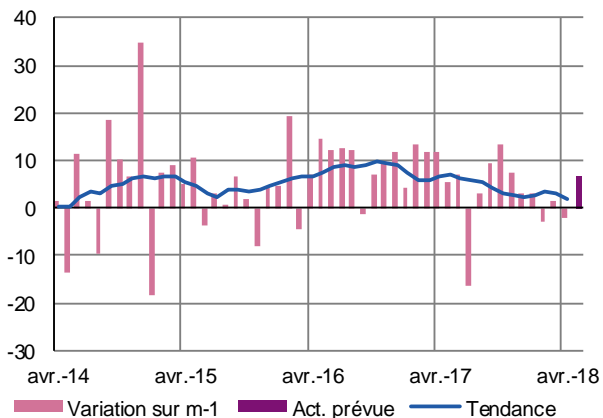
A l'instar des mois précédents, l'activité et la demande sectorielles ont poursuivi leur croissance sur la période, sans que celle-ci n'ait été accompagnée de recrutements.

Les prix affichent à nouveau un léger fléchissement, sans impact toutefois sur le niveau des trésoreries qui reste jugé très satisfaisant par les chefs d'entreprise.

En prolongement de cette tendance haussière, les anticipations d'activité pour les semaines à venir restent optimistes et les dirigeants souhaitent embaucher pour répondre à la croissance prévue de la demande.

Évolution globale – Ingénierie, études techniques

Activité passée et prévisions - (en solde d'opinions CVS)



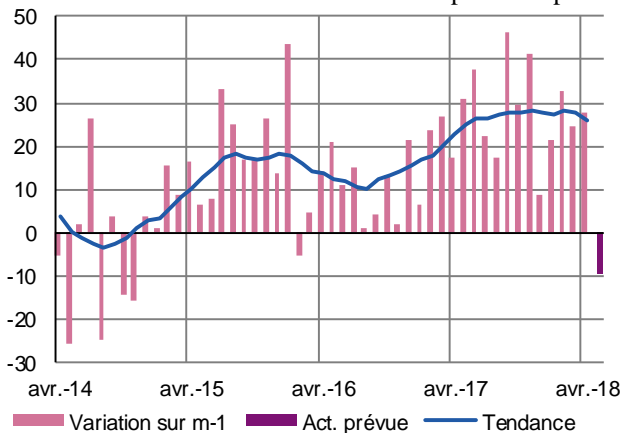
Suite à la stabilisation de la demande globale, le volume d'affaires fléchit très légèrement sur la période.

Après s'être revalorisés le mois dernier, les prix des prestations s'affichent en très léger repli, tandis que les trésoreries qualifiées de très confortables par les chefs d'entreprise conservent une bonne aisance.

En termes d'activité et de demande, les perspectives sont plutôt favorables et devraient s'accompagner de quelques nouvelles embauches, poursuivant ainsi le mouvement constaté ce moi-ci.

Évolution globale – Activités liées à l'emploi

Activité passée et prévisions - (en solde d'opinions CVS)

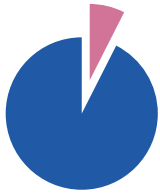


Tirée par une demande toujours dynamique, l'activité sectorielle en avril s'affiche, à l'instar des mois précédents, en forte croissance.

Dans cet environnement favorable, les trésoreries se maintiennent à un niveau jugé confortable.

Sur la période, la progression des effectifs s'accroît, tendance qui devrait se poursuivre et s'intensifier au cours des prochaines semaines.

En anticipation des nombreux ponts du mois de mai, les chefs d'entreprise anticipent un fléchissement de la demande globale et de leur activité sur les prochaines semaines.



7,5 %

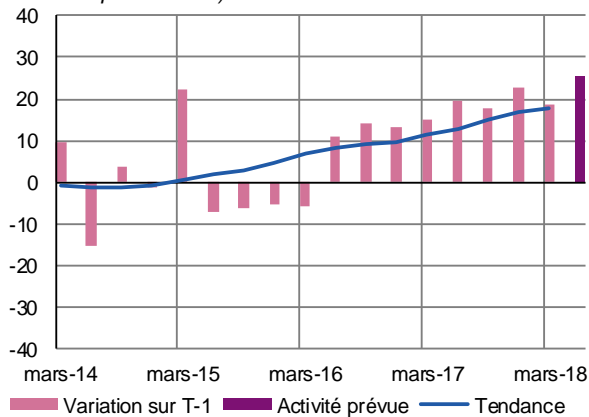
Poids des effectifs du BTP étudiés par rapport à l'emploi total
(source : ACOSS-URSSAF au 31/12/2016)

Bâtiment et Travaux Publics (1^{er} trimestre 2018)

Croissance dans le bâtiment et légère diminution dans les travaux publics.
Demande bien orientée avec des carnets étoffés.
Augmentation des prix des devis.
Prévisions d'activité favorables sur le second trimestre avec des recrutements.

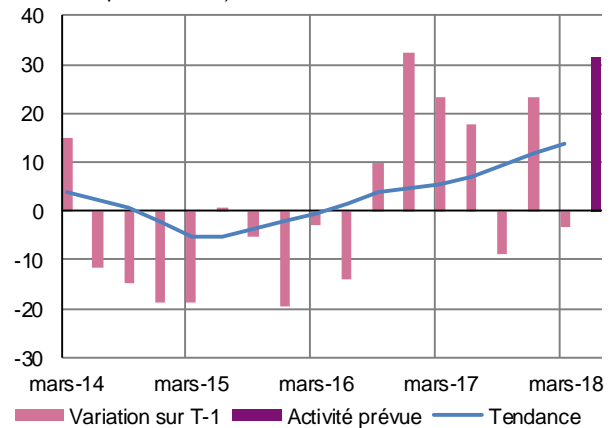
Bâtiment

Activité passée et prévisions
(en solde d'opinions CVS)



Travaux Publics

Activité passée et prévisions
(en solde d'opinions CVS)



Bâtiment

Gros œuvre

L'activité du gros œuvre est restée stable sur le premier trimestre de l'année, en dépit des disparités mensuelles. En effet, janvier a été haussier, alors que les deux mois suivants étaient baissiers.

Dans ce contexte, les chefs d'entreprise ont opté pour quelques ajustements de leurs équipes, qui s'en retrouvent légèrement diminuées.

Les prix progressent timidement tout en se situant à un niveau assez bas, étant donné la vivacité de la concurrence.

Les chefs d'entreprise envisagent un accroissement de l'activité dans les mois à venir compte tenu du bon niveau de leurs carnets de commandes.

Second œuvre

A contrario du gros œuvre, le secteur du second œuvre affiche une activité en hausse, notamment au mois de mars.

Cette croissance s'est accompagnée de recrutements qui devraient se poursuivre à court terme.

Les prix des prestations ont été augmentés en début d'année et les chefs d'entreprise anticipent une nouvelle progression dans les prochaines semaines.

Les carnets de commandes étant très confortables, les professionnels du métier pensent que l'activité va poursuivre sa croissance au cours du deuxième trimestre.

Travaux publics

L'activité est marquée par une légère baisse du fait notamment des décalages de certains chantiers pour des raisons météorologiques.

Les prix ont légèrement progressé, mais ils restent encore très serrés.

Les carnets de commandes sont bien remplis ce qui devrait déboucher sur une activité en progression pour les mois à venir.

Ainsi, les chefs d'entreprise prévoient de réaliser des embauches à court terme, afin de répondre à la croissance du marché. Ils rencontrent toutefois toujours des difficultés pour recruter du personnel qualifié.

Contactez nous

Banque de France
Direction des Affaires Régionales
3, Place Broglie

67000 STRASBOURG

Téléphone :
03 88 52 28 50

Télécopie :
03 88 52 28 97

Courriel :
Strasbourg.conjoncture@banque-france.fr

* * *

- **Le rédacteur en chef**
Alain GLATH

- **Le directeur de la publication**
Jean-Christophe EHRHARDT
Directeur régional