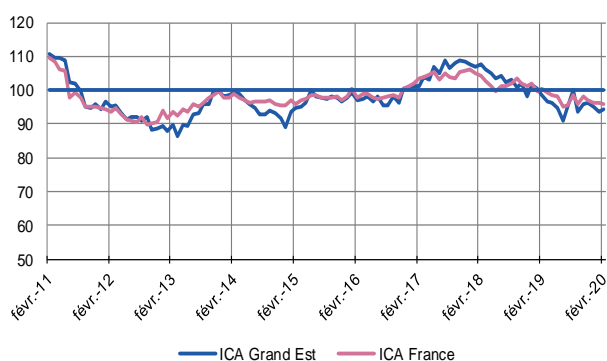


Diminution des effectifs dans un contexte de rebond de la production en février.  
Cours des matières premières une nouvelle fois en baisse et stabilité des prix de vente.  
Fléchissement de la production à court terme.  
Progression de la demande et des prestations dans les services marchands, avec quelques créations d'emplois. Pour les semaines à venir, maintien du courant d'affaires avec des recrutements.

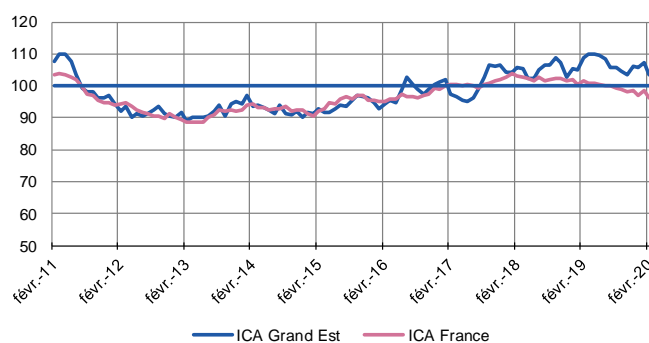
### Indicateurs du Climat des Affaires

Un indicateur du climat des affaires permet une lecture rapide et simplifiée de la situation conjoncturelle. Il résume par une variable synthétique l'évolution des soldes d'opinion qui présentent des évolutions similaires dans le temps. En hausse, il traduit une amélioration du climat conjoncturel ; en baisse, sa dégradation ; 100 = moyenne de longue période.

#### Industrie



#### Services marchands



Pour l'industrie de la région Grand Est, l'indicateur du climat des affaires passe de 93 à 94 en février.  
Pour la France, cet indicateur reste stable à 96.

Dans les services, l'indicateur du climat des affaires en région Grand Est diminue de 107 en janvier à 103 en février.  
Pour la France, ce même indicateur baisse de 98 à 96.

## Enquêtes trimestrielles (4<sup>ème</sup> trimestre 2019)

### Bâtiment et Travaux Publics

Au cours du 4<sup>ème</sup> trimestre, l'activité dans le bâtiment progresse aussi bien dans le gros œuvre que dans le second œuvre. Le secteur des travaux publics, pour sa part, affiche une nouvelle croissance de l'activité.

La demande reste forte et les carnets de commandes sont jugés confortables dans l'ensemble des secteurs du BTP.

Les prix des devis ont connu une augmentation marquée dans le bâtiment mais également pour le secteur des travaux publics. Cette tendance devrait se poursuivre dans les prochains mois mais de manière moins significative.

Pour le début d'année 2020, les professionnels du secteur prévoient une augmentation de leur activité notamment pour le second œuvre, et qui s'accompagnerait de nouvelles embauches.

### Dernières enquêtes et statistiques de la Banque de France

Enquête mensuelle de conjoncture - [Cliquer ici](#)

Investissements, marges et situation de trésorerie dans l'industrie, le commerce de gros et les travaux publics - [Cliquer ici](#)

Conjoncture commerce de détail - [Cliquer ici](#)

Défaillances d'entreprises - [Cliquer ici](#)

Accès des entreprises au crédit - [Cliquer ici](#)

Crédits par taille d'entreprises - [Cliquer ici](#)



**18,6 %**

Poids des effectifs de l'industrie par rapport à l'emploi total  
(source : ACOSS-URSSAF au 31/12/2018)

## Industrie

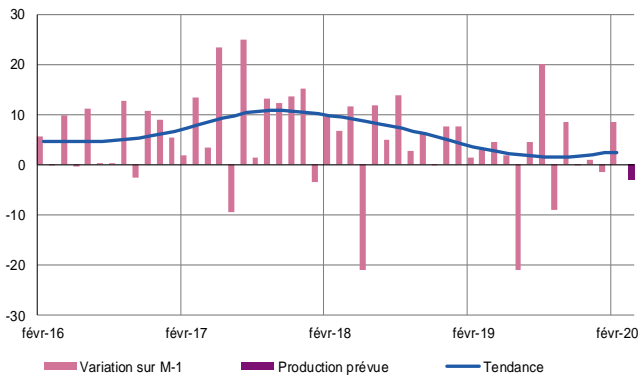
Accélération des cadences de production en février avec une réduction du personnel.

Carnets de commandes conformes à l'attendu.

Prévisions prudentes à court terme avec une légère baisse de la production et des effectifs.

### Production passée et prévisions

(en solde d'opinions CVS)



En février, un rebond de la production est observé, et ce pour l'ensemble des secteurs. Néanmoins, cette tendance favorable n'a pas eu de retombées positives sur l'emploi, car les industriels ont poursuivi leurs stratégies de gains de productivité. Le secteur de l'automobile marque particulièrement cette évolution avec un net repli de la main d'œuvre.

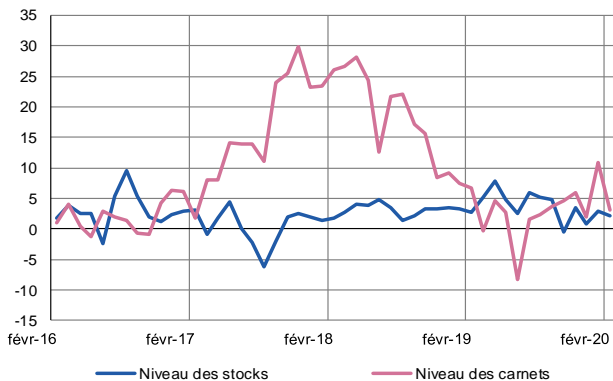
Les entrées d'ordres sont en augmentation, tant en provenance des marchés étrangers que du marché domestique.

Les cours des matières premières poursuivent leur tendance baissière amorcée en septembre 2019. Hormis les secteurs de l'alimentaire et de l'équipement électrique, pour lesquels une hausse tarifaire a eu lieu, les prix de vente sont globalement inchangés.

Les incertitudes liées à l'évolution de l'épidémie de coronavirus sont évoquées par un industriel sur trois et impactent les anticipations. Ainsi, un fléchissement des cadences et une nouvelle baisse des effectifs sont attendus.

### Situation des carnets et des stocks de produits finis

(en solde d'opinions CVS)

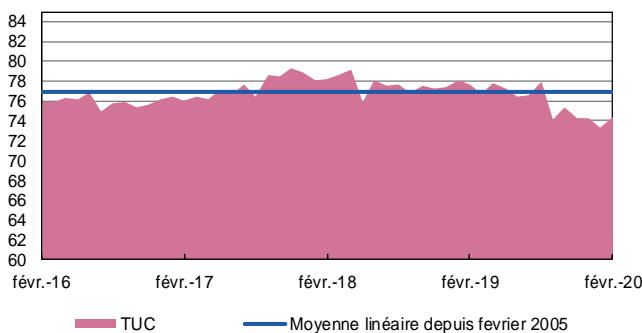


Les carnets de commandes sont jugés conformes aux attentes dans l'industrie. En revanche, ceux du secteur automobile affichent un manque de consistance qui perdure.

Le niveau actuel des stocks répond aux besoins de l'exploitation.

### Utilisation des capacités de production

(en solde d'opinions CVS)



Le taux d'utilisation des capacités de production s'accroît et s'établit en moyenne autour de 74%.

Il demeure en deçà de sa trajectoire de longue période.



**12,2 %**

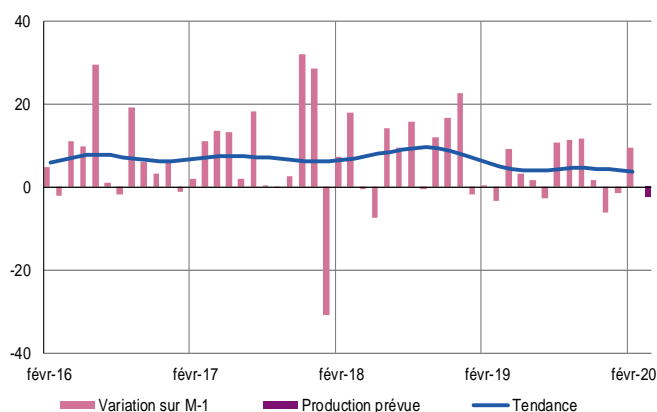
Poids des effectifs du sous-secteur dans l'industrie  
(source : ACOSS-URSSAF au 31/12/2018)

## Fabrication de denrées alimentaires et de boissons

Production en hausse avec un léger recul des effectifs.  
Carnets de commandes convenables.  
Fléchissement de l'activité dans les semaines à venir.

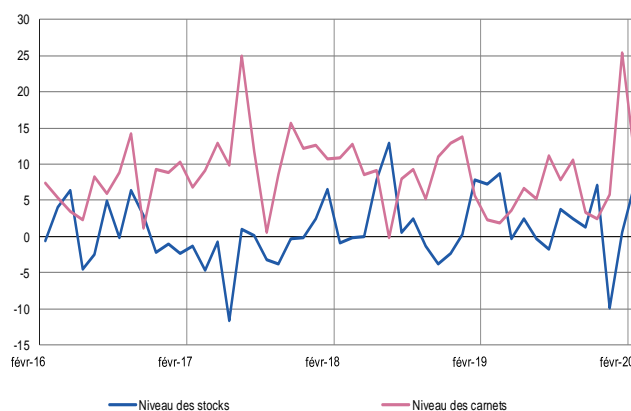
### Production passée et prévisions

(en solde d'opinions CVS)



### Situation des carnets et des stocks de produits finis

(en solde d'opinions CVS)



Conformément aux prévisions, la production agroalimentaire repart en février après deux mois de baisse consécutifs. La forte croissance du secteur des « autres produits alimentaires », concernant notamment la fabrication de fromages et la chocolaterie-confiserie, tire l'ensemble de la branche vers le haut alors même qu'un repli est constaté dans les autres segments (viandes et boissons).

Les effectifs enregistrent une légère contraction, qui semblerait impacter dans un premier temps le volant d'intérimaires.

Les prévisions à court terme sont prudentes, avec des inquiétudes liées à l'évolution de l'épidémie de coronavirus. Seul le secteur des boissons anticipe une hausse modérée de son activité.

Globalement, les carnets sont jugés satisfaisants. Des disparités sont néanmoins constatées entre les secteurs. S'ils sont corrects dans le segment de la viande et très confortables dans celui des boissons, ils apparaissent, en revanche, en retrait dans les « autres produits alimentaires » contrairement au mois précédent.

Dans l'ensemble, les stocks de produits finis sont estimés au-dessus de la normale.

Les prix des matières premières se stabilisent alors que ceux des produits finis progressent, permettant de consolider les marges.



**17,3 %**

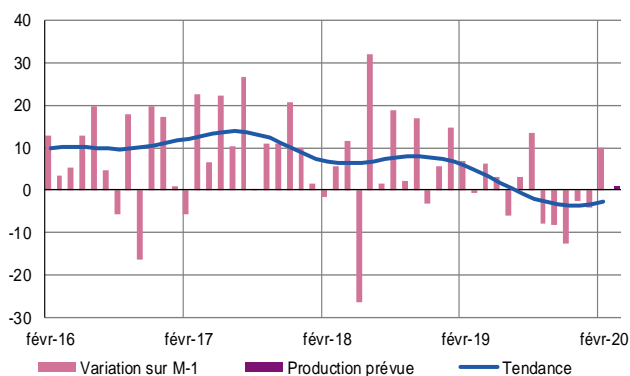
Poids des effectifs du sous-secteur dans l'industrie  
(source : ACOSS-URSSAF au 31/12/2018)

## Équipements électriques électroniques, informatiques et autres machines

Volume global de production à la hausse en février.  
Appréciation positive des carnets de commandes.  
Perspectives de stabilité de l'activité.

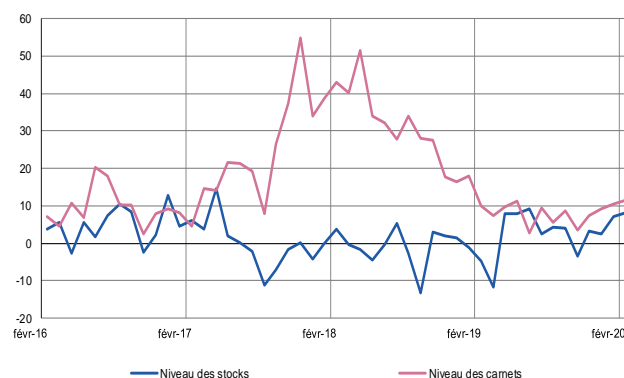
### Production passée et prévisions

(en solde d'opinions CVS)



### Situation des carnets et des stocks de produits finis

(en solde d'opinions CVS)



### Fabrication d'équipements électriques

En dents de scie depuis quatre mois, la production du secteur progresse en février.

Parallèlement, la prise de commandes s'est raffermie sur le marché domestique et à l'export.

Le courant d'affaires est considéré comme convenable, et les stocks de produits finis apparaissent toujours excédentaires.

La forte baisse des cours de matières premières observée ce mois-ci n'est que très partiellement répercutée sur les prix de vente, qui poursuivent leur tendance légèrement haussière.

Les effectifs se contractent à nouveau ce mois-ci. Cette évolution se traduit actuellement par la diminution du nombre d'intérimaires et par le non-remplacement des départs en retraite.

Une stabilité de la production est attendue à horizon proche, avec une nouvelle contraction des effectifs. En parallèle, des problèmes d'approvisionnement commencent à apparaître pour les importations chinoises. Dans ce contexte d'incertitude, les dirigeants restent prudents pour les perspectives à court terme.

### Fabrication de machines et équipements

L'activité est de nouveau en hausse en février, avec une évolution plus mesurée ce mois-ci.

Les entrées d'ordres, aussi bien domestiques qu'étrangères, ont permis de maintenir les carnets de commandes à un niveau élevé. Les stocks de produits finis sont à l'équilibre.

Dans un environnement de baisse des prix des matières premières, les prix de vente s'érodent légèrement.

Les industriels anticipent pour les prochaines semaines une stabilité des cadences de production ainsi qu'une réduction des effectifs.



**11,8 %**

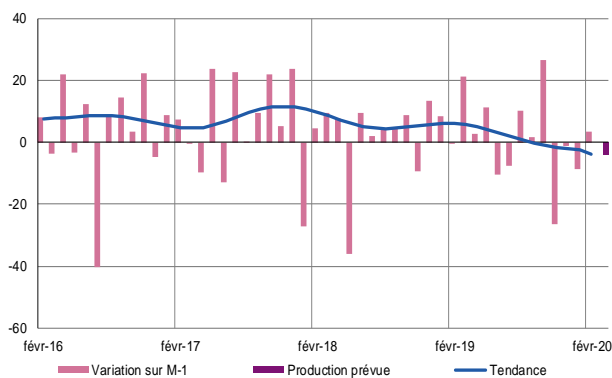
Poids des effectifs du sous-secteur dans l'industrie  
(source : ACOSS-URSSAF au 31/12/2018)

## Matériels de transport

Légère croissance de la production en février, poursuite de l'inflexion des effectifs.  
Carnets de commandes inférieurs à la normale.  
Baisse conjuguée de l'activité et des embauches prévue en mars.

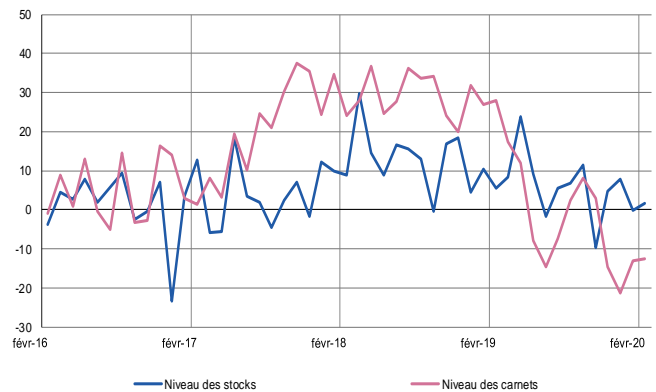
### Production passée et prévisions

(en solde d'opinions CVS)



### Situation des carnets et des stocks de produits finis

(en solde d'opinions CVS)



### Industrie automobile

Février signe une timide progression de la production, dans un environnement de vive concurrence. La fabrication de moteurs électriques et thermiques poursuit sa montée en régime progressive.

Les professionnels du secteur ont à nouveau révisé à la baisse leurs effectifs permanents et intérimaires, et ne prévoient pas d'embauches à court terme.

Les chefs d'entreprise se positionnent prudemment pour les semaines à venir. La crise sanitaire pourrait occasionner des ruptures d'approvisionnement de la part de certains fournisseurs étrangers, s'ajoutant aux incertitudes en France.

Les stocks de produits finis sont jugés à l'équilibre.

Les prix de vente et le coût d'achat des matières premières demeurent relativement stables : le cours de l'aluminium a même baissé.

Les carnets de commandes restent moins consistants et jugés en deçà d'un niveau normal, malgré un affermissement ponctuel des commandes globales, particulièrement en provenance de l'étranger.



**58,7 %**

Poids des effectifs du sous-secteur dans l'industrie  
(source : ACOSS-URSSAF au 31/12/2018)

## Autres produits industriels

Industrie chimique – Industrie pharmaceutique - Produits en caoutchouc, plastique et autres produits non métalliques – Métallurgie et produits métalliques – Bois, papier et imprimerie - Textiles, habillement, cuir et chaussure – Autres industries manufacturières

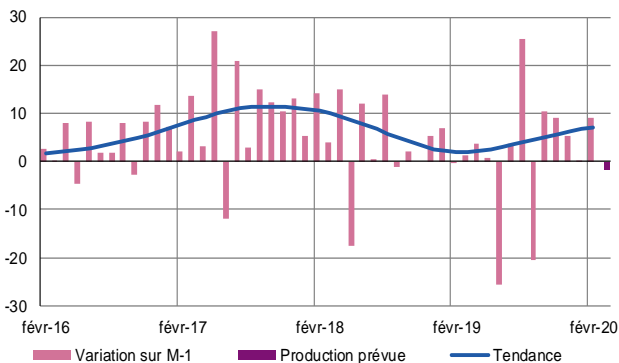
Accroissement global des entrées d'ordres et de l'activité.

Carnets de commandes conformes aux attentes.

Prévisions d'activité à court terme en très légère baisse et stabilité des effectifs.

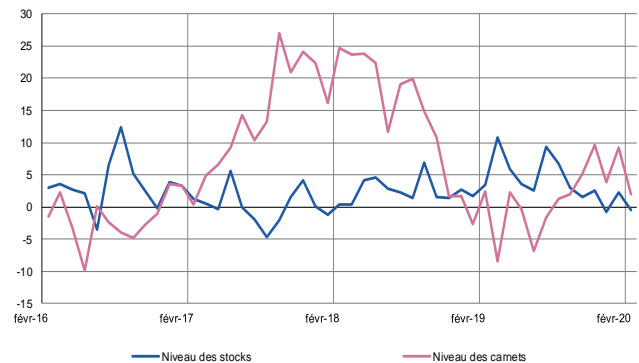
### Production passée et prévisions

(en solde d'opinions CVS)



### Situation des carnets et des stocks de produits finis

(en solde d'opinions CVS)



### Travail du bois, industrie du papier et imprimerie

L'activité de la période sous revue est en légère hausse, tirée notamment par le secteur de l'imprimerie favorablement impacté par les élections municipales.

La tendance baissière des prix des matières premières se confirme une nouvelle fois. Elle est due en partie aux récentes tempêtes qui ont généré un nouvel afflux de bois arraché par le vent. Dans le même temps, les prix des produits finis se sont stabilisés.

Les entrées d'ordres se sont globalement accrues en février, plus particulièrement à l'export. De ce fait le niveau des stocks de produits finis se situe en deçà des attentes à l'instar du mois précédent.

Les effectifs continuent d'être ajustés à la baisse et cette évolution devrait se poursuivre dans les semaines à venir. Dans le même temps, les dirigeants prévoient une progression mesurée de la production compte tenu de la crise sanitaire actuelle.

### Métallurgie et fabrication de produits métalliques

Les volumes de fabrication progressent légèrement d'un mois sur l'autre, comme les entrées d'ordres à la fois sur le marché intérieur et à l'export.

Les carnets sont remplis à un niveau tout juste satisfaisant.

La baisse des prix des matières premières s'accroît, et se répercute sur les tarifs de vente qui subissent une nouvelle contraction un peu plus marquée qu'en janvier.

Quelques difficultés d'approvisionnement apparaissent pour les produits en provenance de Chine, notamment l'inox.

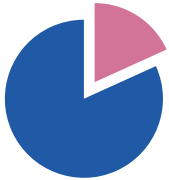
Les effectifs se stabilisent. Cette tendance devrait se poursuivre en mars, tandis que les chefs d'entreprise anticipent une constance dans l'activité.

### Produits en caoutchouc, plastique et autres produits non métalliques

Les cadences de production sont en légère baisse au mois de février, conditionnées par des entrées d'ordres assez décevantes. Les chefs d'entreprise parviennent ainsi à ne pas surcharger le niveau de leurs stocks.

Alors que le coût des matières premières décroît à nouveau, les dirigeants ont réévalué leurs tarifs, ce qui contribue à conforter leurs marges.

Pour les semaines à venir les décideurs prévoient une augmentation mesurée des rythmes de production assortie d'une contraction limitée des effectifs.



**18,2 %**

Poids des effectifs des services marchands étudiés par rapport à l'emploi total  
(source : ACOSS-URSSAF au 31/12/2018)

## Services marchands

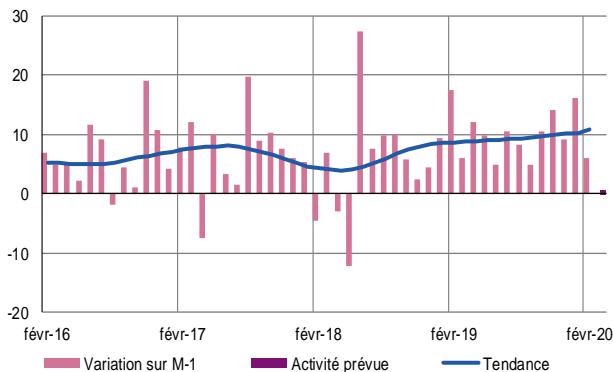
Nouvelle progression globale de l'activité et de la demande toutefois plus limitée qu'en janvier

Hausse modérée des effectifs.

À court terme, maintien du courant d'affaires avec quelques embauches escomptées.

### Évolution globale – Ensemble des secteurs

Activité passée et prévisions - (en solde d'opinions CVS)



En février, l'activité a progressé une nouvelle fois, impactant favorablement les effectifs, en légère progression.

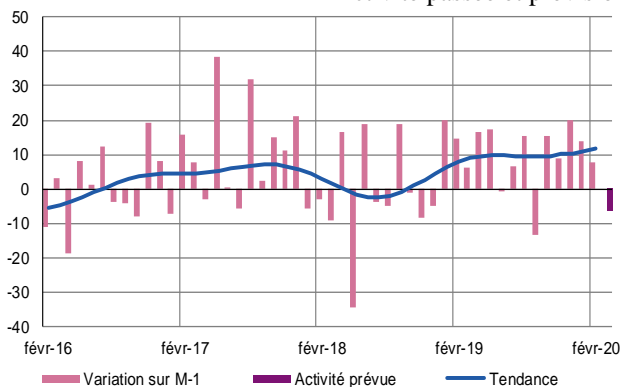
Les secteurs témoignent cependant de fortes disparités. Si l'hébergement-restauration et la branche des transports et entreposage confirment leur croissance, le domaine de l'ingénierie a connu un fléchissement marqué de ses volumes.

Les trésoreries sont qualifiées de satisfaisantes. Les prestations ont globalement bénéficié en février d'une hausse tarifaire.

Les dirigeants envisagent une stabilité des ventes avec quelques recrutements pour les semaines à venir.

### Évolution globale – Transports et entreposage

Activité passée et prévisions - (en solde d'opinions CVS)



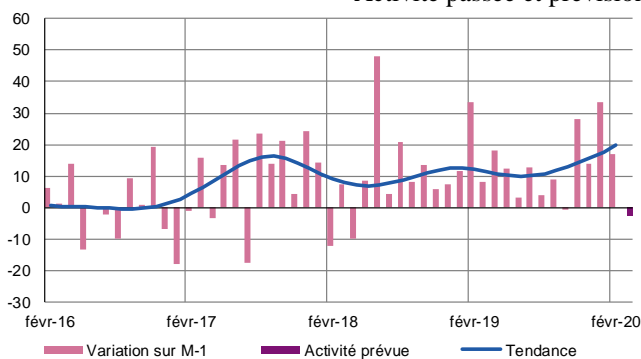
Tirée par une demande qui croît une nouvelle fois, grâce notamment à l'industrie alimentaire, l'activité a poursuivi sa progression en février. Dans ce contexte favorable, et conformément à leurs prévisions, les professionnels du secteur ont réalisé quelques recrutements.

Le mois de février a bénéficié d'une hausse des tarifs, confortant ainsi des trésoreries déjà abondantes.

À court terme, les dirigeants anticipent une orientation à la baisse de l'activité mais des embauches devraient avoir lieu car les besoins de main d'œuvre persistent.

### Évolution globale – Hébergement et restauration

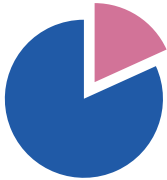
Activité passée et prévisions - (en solde d'opinions CVS)



Comme prévu, les dirigeants ont enregistré une hausse de la fréquentation en février grâce à une demande dynamique mais ils ont toutefois opté pour une stabilité de leurs équipes.

Pour le second mois consécutif, les tarifs des prestations ont pu être revalorisés, permettant de conserver un bon niveau de trésorerie.

Les prévisions sont nettement teintées de prudence car un fléchissement des réservations est observé en lien avec l'épidémie actuelle de coronavirus.



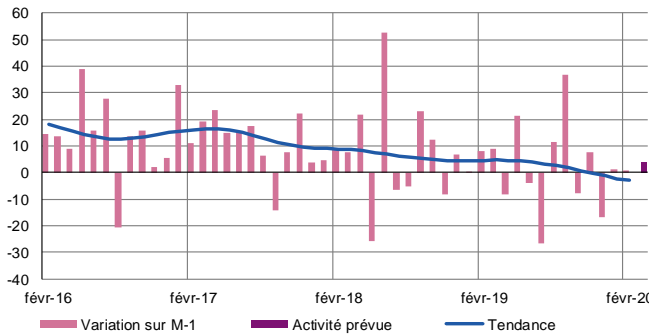
**18,2 %**

Poids des effectifs des services marchands étudiés par rapport à l'emploi total  
(source : ACOSS-URSSAF au 31/12/2018)

## Services marchands

### Évolution globale – Information et communication

Activité passée et prévisions - (en solde d'opinions CVS)



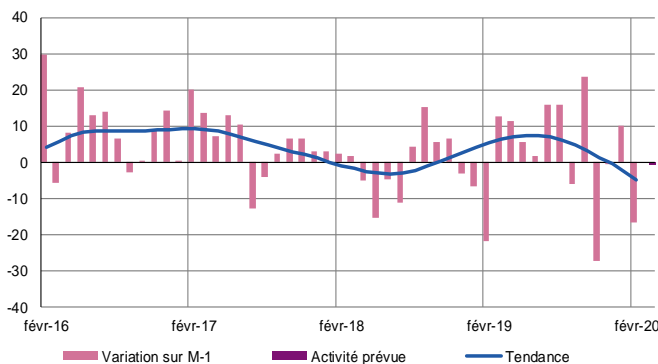
Les chefs d'entreprise ont poursuivi leur politique de recrutement en février malgré des volumes d'affaires plutôt atones et une demande qui se stabilise.

A l'instar du mois précédent, les prix des prestations n'ont pas été revus. Les trésoreries sont jugées confortables.

À court terme, les dirigeants envisagent une progression de la demande sur des nouveaux projets et produits ce qui dynamisera l'activité et générera quelques embauches.

### Évolution globale – Ingénierie, études techniques

Activité passée et prévisions - (en solde d'opinions CVS)



Après un mois de janvier dynamique, l'activité en février a connu un net repli compte tenu de nouveaux projets qui tardent à démarrer.

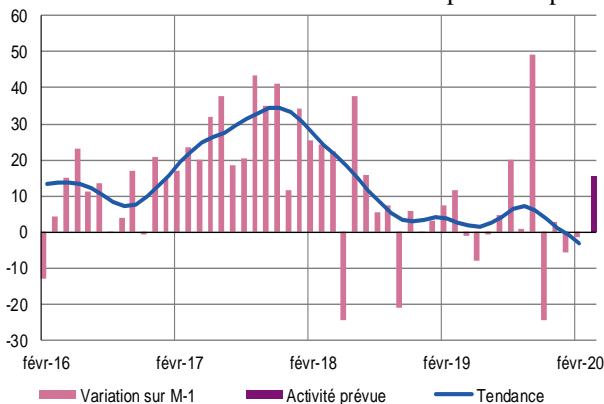
Les dirigeants ont, malgré tout, effectué quelques recrutements.

Suite à la hausse tarifaire opérée en janvier, les acteurs du secteur ont opté pour une stabilité des prix pour la période sous revue. Ils jugent leurs trésoreries confortables.

Pour les semaines à venir, les chefs d'entreprise prévoient un niveau d'activité analogue à celui observé en février.

### Évolution globale – Activités liées à l'emploi

Activité passée et prévisions - (en solde d'opinions CVS)

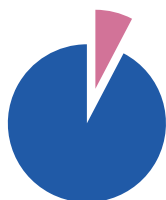


Malgré le rebond de la production industrielle, le flux d'affaires est en légère baisse pour le secteur du travail temporaire au mois de février. En interne, les responsables d'agences ont toutefois maintenu leur personnel.

Une réévaluation tarifaire des prestations a été opérée en février, confortant ainsi des trésoreries jugées satisfaisantes.

À court terme, les prévisions font état d'une croissance de l'activité avec un maintien des effectifs actuels.





**7,7 %**

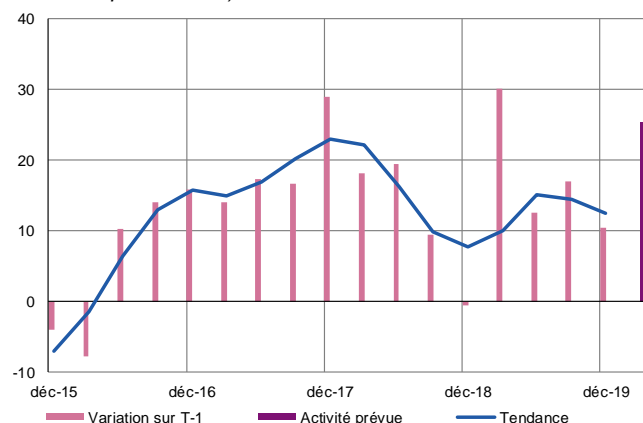
Poids des effectifs du BTP étudiés par rapport à l'emploi total  
(source : ACOSS-URSSAF au 31/12/2018)

## Bâtiment et Travaux Publics (4<sup>e</sup> trimestre 2019)

Poursuite de la croissance d'activité pour le bâtiment et les travaux publics.  
Carnet de commandes bien rempli pour l'ensemble de la construction.  
Prévisions optimistes avec des recrutements attendus.

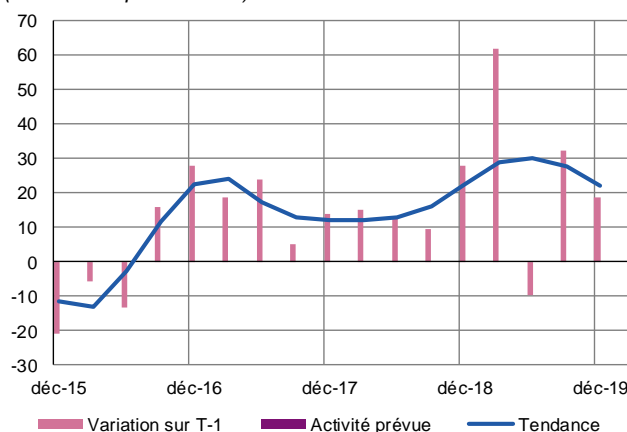
### Bâtiment

Activité passée et prévisions  
(en solde d'opinions CVS)



### Travaux Publics

Activité passée et prévisions  
(en solde d'opinions CVS)



### Bâtiment

#### Gros œuvre

L'activité dans le gros œuvre est toujours dynamique et progresse régulièrement depuis 3 ans.

Dans ce contexte favorable, les recrutements se poursuivent et les besoins en main d'œuvre restent significatifs sur le trimestre à venir. Les carnets de commandes sont bien orientés, augurant une activité correcte pour la période hivernale.

Les prix des devis ont été réévalués et cette évolution devrait se poursuivre au cours du prochain trimestre.

#### Second œuvre

Le second œuvre marque légèrement le pas ce trimestre, s'inscrivant néanmoins dans une tendance long terme porteuse. Les effectifs sont globalement confortés, malgré une volatilité mensuelle.

Les tarifs viennent d'être revus à la hausse, et devraient se stabiliser.

La demande reste dynamique, impactant favorablement l'activité à venir, et les embauches.

### Travaux publics

L'activité poursuit son développement au cours du 4<sup>ème</sup> trimestre, et s'inscrit en très forte hausse d'une année sur l'autre. Des dirigeants qualifient 2019 d'année record. L'impact sur les effectifs est réel, les recrutements prévus par les chefs d'entreprise se concrétisant ce trimestre.

Les prix des devis ont été de nouveau revalorisés et cette tendance haussière devrait se poursuivre dans une proportion moindre.

Les carnets de commandes continuent de croître et offrent une visibilité très satisfaisante, d'où des prévisions d'activité qui restent satisfaisantes au vu de la saisonnalité et des intentions d'embauches marquées auprès des décideurs du secteur.

---

## Contactez nous

**Banque de France**  
**Direction des Affaires Régionales**  
3, Place Broglie

67000 STRASBOURG

**Téléphone :**  
03 88 52 28 50

**Télécopie :**  
03 88 52 28 97

**Courriel :**  
[Strasbourg.conjoncture@banque-france.fr](mailto:Strasbourg.conjoncture@banque-france.fr)

\* \* \*

- **Le rédacteur en chef**  
Baptiste ALLEGRAND
- **Le directeur de la publication**  
Jean-Christophe EHRHARDT  
Directeur régional