

Stabilité de la production industrielle et léger récul des effectifs industriels en janvier.

Carnets de commandes convenables.

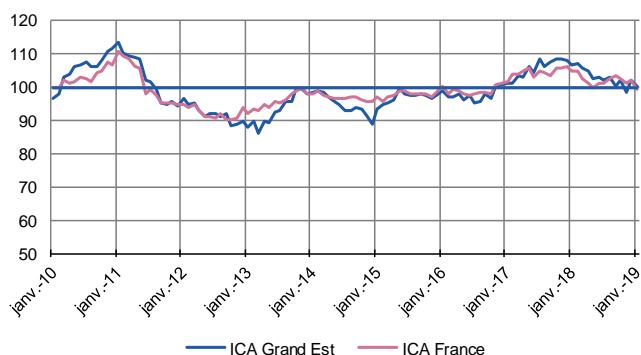
À court terme, croissance modérée avec maintien des effectifs.

Dans les services marchands, progression de la demande et des prestations avec des prévisions favorables pour les prochaines semaines.

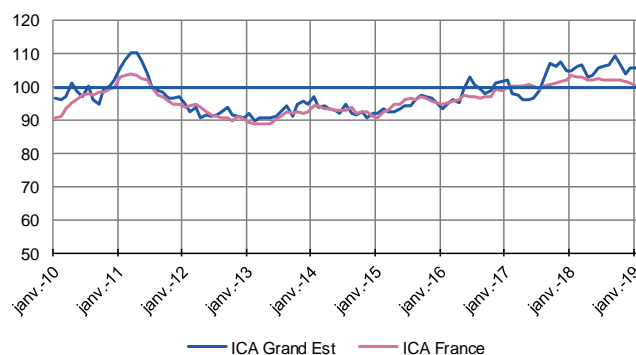
Indicateurs du Climat des Affaires

Un indicateur du climat des affaires permet une lecture rapide et simplifiée de la situation conjoncturelle. Il résume par une variable synthétique l'évolution des soldes d'opinion qui présentent des évolutions similaires dans le temps. En hausse, il traduit une amélioration du climat conjoncturel ; en baisse, sa dégradation ; 100 = moyenne de longue période.

Industrie



Services marchands



Pour l'industrie de la région Grand Est, l'indicateur du climat des affaires recule de 102 en décembre à 100 en janvier. Pour la France, cet indicateur se contracte de 102 à 99.

Dans les services, l'indicateur du climat des affaires en région Grand Est se stabilise à 106. Pour la France, ce même indicateur passe de 101 à 100.

Enquêtes trimestrielles (4^e trimestre 2018)

Bâtiment et Travaux Publics

Au cours du 4^e trimestre, l'activité dans le bâtiment a fléchi du fait d'un tassement enregistré dans le second oeuvre, par contre le secteur des travaux publics affiche, comme annoncé, une forte progression.

La demande reste soutenue et les carnets de commandes sont jugés confortables.

Les prix des devis progressent pour le bâtiment tandis que ceux des travaux publics baissent légèrement sur la période.

Les professionnels du secteur prévoient une hausse de l'activité pour les prochains mois avec des velléités d'embauches qui sont réfrénées par le manque de qualification des candidats.

Dernières enquêtes et statistiques de la Banque de France

Enquête mensuelle de conjoncture - [Cliquer ici](#)

Investissements, marges et situation de trésorerie dans l'industrie, le commerce de gros et les travaux publics - [Cliquer ici](#)

Conjoncture commerce de détail - [Cliquer ici](#)

Défaillances d'entreprises - [Cliquer ici](#)

Accès des entreprises au crédit - [Cliquer ici](#)

Crédits par taille d'entreprises - [Cliquer ici](#)



18,6 %

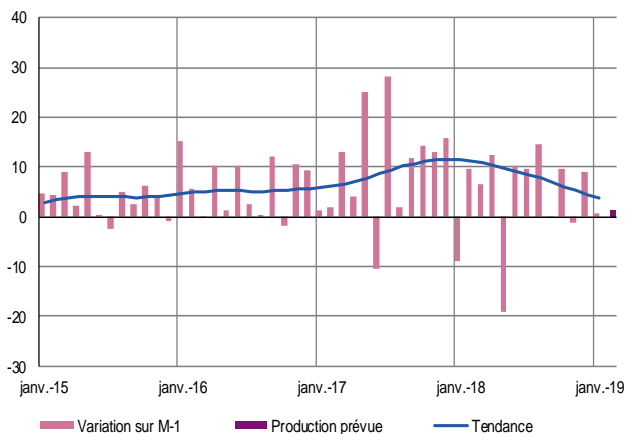
Poids des effectifs de l'industrie par rapport à l'emploi total
(source : ACOSS-URSSAF au 31/12/2017)

Industrie

Maintien de la production avec une légère baisse des effectifs.
Carnets de commandes corrects.
Pour les semaines à venir, croissance limitée et stabilité du nombre de salariés.

Production passée et prévisions

(en solde d'opinions CVS)



Globalement, la production industrielle se stabilise en janvier dans le Grand Est avec toutefois des disparités entre les branches. L'agroalimentaire connaît une baisse d'activité après une fin d'année soutenue, alors que les branches de l'électronique et de l'automobile confortent leur reprise d'activité.

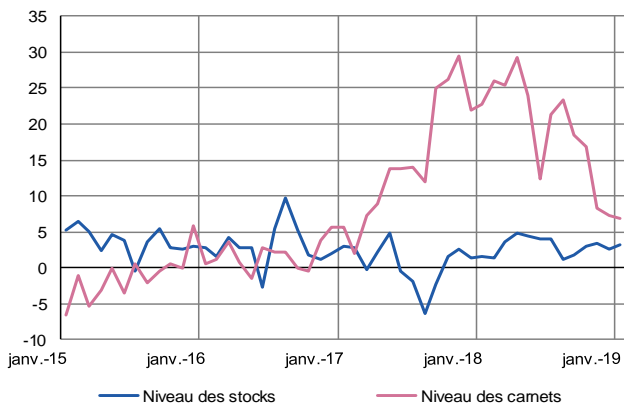
Dans ce contexte, l'emploi n'a pas progressé : les dirigeants réduisant notamment leur recours à la main d'œuvre intérimaire.

Les cours des matières premières se maintiennent à un niveau élevé, incitant les chefs d'entreprise à revoir une nouvelle fois leurs prix de vente à la hausse.

Une croissance modérée de la production est attendue à court terme, avec maintien des effectifs.

Situation des carnets et des stocks de produits finis

(en solde d'opinions CVS)

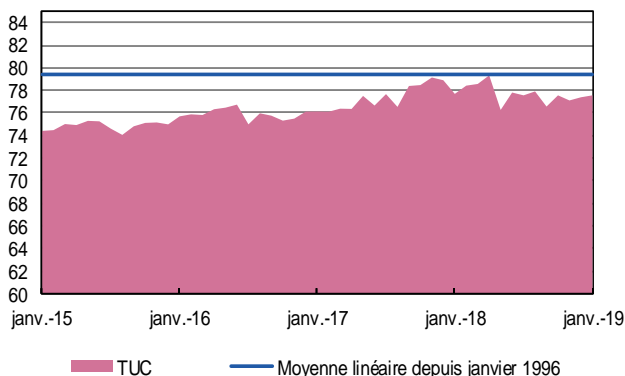


Dans l'ensemble, le niveau des carnets de commandes se déprécie mais reste jugé correct.

Les stocks de produits finis répondent globalement aux besoins d'exploitation, avec un excédent marqué pour les secteurs de l'automobile et de l'agroalimentaire.

Utilisation des capacités de production

(en solde d'opinions CVS)



Le taux d'utilisation des capacités de production progresse très légèrement sur la période et s'établit en moyenne autour de 78%.



12,0 %

Poids des effectifs du sous-secteur
dans l'industrie
(source : ACOSS-URSSAF au 31/12/2017)

Fabrication de denrées alimentaires et de boissons

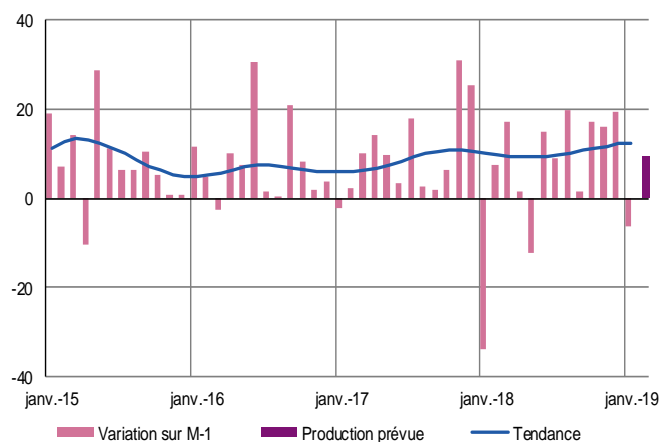
Baisse globale de l'activité et des effectifs en janvier, en dépit de disparités sectorielles.

Carnets de commandes corrects.

À court terme, prévisions haussières de la production.

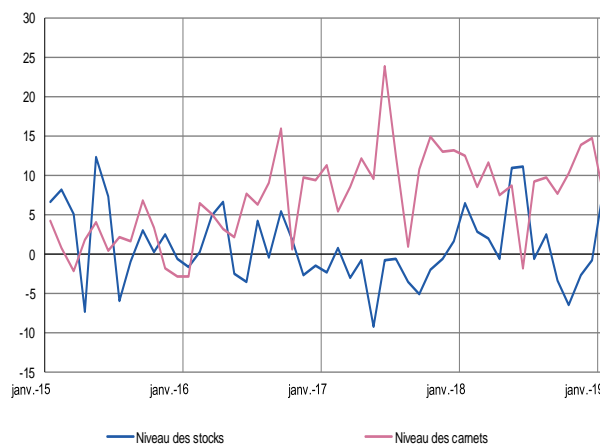
Production passée et prévisions

(en solde d'opinions CVS)



Situation des carnets et des stocks de produits finis

(en solde d'opinions CVS)



Avec de grandes disparités selon les secteurs, l'activité d'ensemble régresse en janvier, impactée par de fortes baisses dans les domaines des viandes et plus particulièrement des boissons.

La branche des autres produits agro-alimentaires, quant à elle, voit son niveau de production progresser.

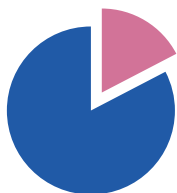
Les entrées d'ordre suivent la même tendance, pâtissant surtout d'une baisse très marquée des commandes à l'exportation dans le secteur de la viande.

Les carnets de commandes sont jugés globalement convenables, toutefois les professionnels des autres produits agro-alimentaires les jugent insuffisants. Pour ces derniers, le niveau des stocks est jugé trop important.

Impactés par la réduction du volant des intérimaires, la baisse des effectifs concerne l'ensemble des branches mais à des niveaux différents.

Globalement, les coûts des matières premières sont restés stables. Par contre, les prix de vente progressent sur la période tirés par la nette augmentation constatée dans le secteur des boissons.

Les prévisions s'orientent vers une hausse du rythme de production en février, accompagnée de quelques renforcements d'effectifs.



17,4 %

Poids des effectifs du sous-secteur dans l'industrie
(source : ACOSS-URSSAF au 31/12/2017)

Équipements électriques électroniques, informatiques et autres machines

Hausse de la production et du niveau des effectifs en janvier.

Carnets de commandes bien garnis.

Légère progression de l'activité et des emplois à court terme.

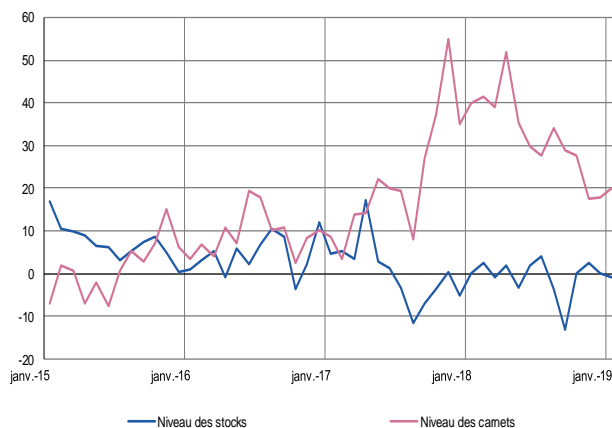
Production passée et prévisions

(en solde d'opinions CVS)



Situation des carnets et des stocks de produits finis

(en solde d'opinions CVS)



Fabrication d'équipements électriques

Le tassement de la demande, notamment en provenance du marché extérieur, explique la baisse constatée de la production en janvier accompagnée pourtant de quelques recrutements supplémentaires.

Les prix des produits finis progressent quelque peu, pendant que le coût des matières premières poursuit sa tendance baissière.

Les carnets de commandes restent corrects.

Une réduction des effectifs est annoncée compte tenu de perspectives d'activité plutôt prudentes.

Fabrication de machines et équipements

Une nette progression de l'activité a été constatée sur le premier mois de l'année couplée à de nouvelles embauches.

Les entrées d'ordre sont restées stables d'un mois sur l'autre en dépit du dynamisme du marché national.

Les carnets de commandes demeurent confortables.

La légère progression du coût des matières premières a été, sur la période, plus que compensée par la hausse du prix des produits finis.

Les chefs d'entreprises anticipent à court terme une nouvelle croissance des cadences de production et, de fait, envisagent d'intensifier leur rythme de recrutement.



12,1 %

Poids des effectifs du sous-secteur dans l'industrie
(source : ACOSS-URSSAF au 31/12/2017)

Industrie automobile

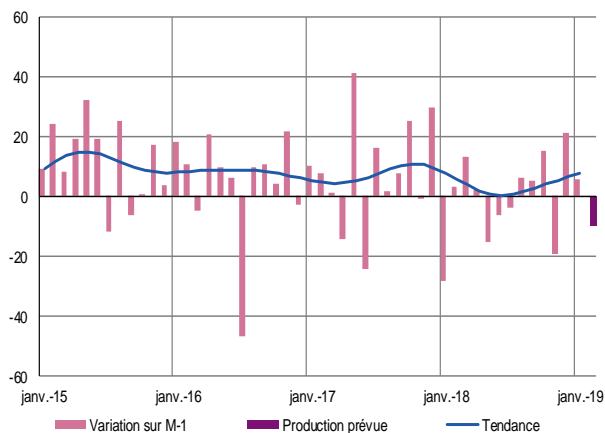
Poursuite de la croissance en janvier avec diminution des effectifs.

Carnets de commandes bien garnis.

Baisse de la production et des effectifs programmée à court terme.

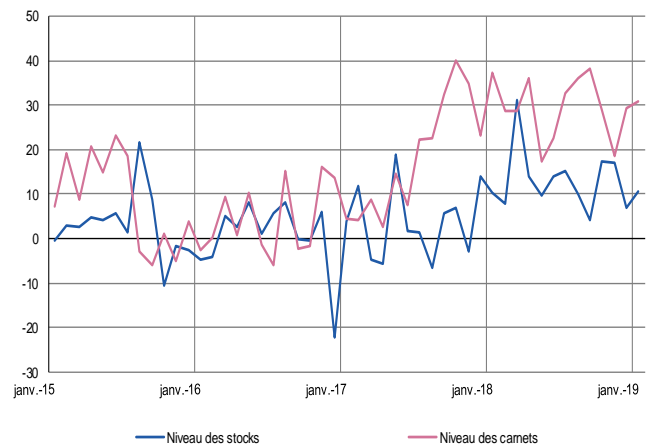
Production passée et prévisions

(en solde d'opinions CVS)



Situation des carnets et des stocks de produits finis

(en solde d'opinions CVS)



Le mois de janvier a confirmé la reprise d'activité observée lors de la période précédente. Cette poursuite de la croissance en début d'année s'explique notamment par la vigueur de la demande tant sur le territoire national qu'en provenance de l'étranger.

Afin de tenir les objectifs de gains de productivité, les professionnels du secteur, ont revu leurs effectifs à la baisse via un recours moindre à la main d'œuvre intérimaire.

Les chefs d'entreprise restent prudents pour les semaines à venir et prévoient une diminution de la production.

En revanche, les carnets de commandes sont jugés une nouvelle fois confortables.

Les stocks de produits finis sont un peu excédentaires par rapport aux besoins d'exploitation.

Toujours confrontés à une hausse continue des coûts des matières premières, les dirigeants ont procédé en janvier à une augmentation de leurs prix de vente.



58,5 %

Poids des effectifs du sous-secteur dans l'industrie
(source : ACOSS-URSSAF au 31/12/2017)

Autres produits industriels

Industrie chimique – Industrie pharmaceutique - Produits en caoutchouc, plastique et autres produits non métalliques – Métallurgie et produits métalliques – Bois, papier et imprimerie - Textiles, habillement, cuir et chaussure – Autres industries manufacturières

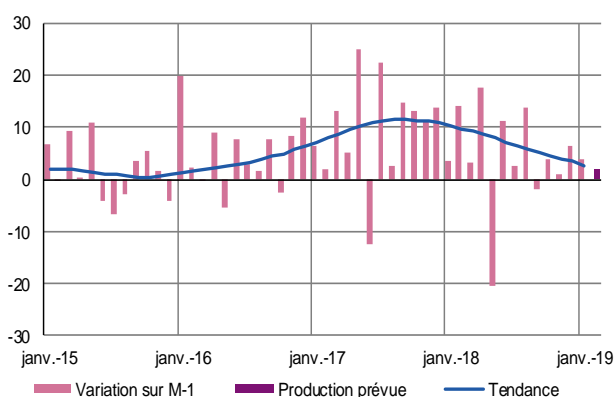
Augmentation modérée des cadences de production.

Carnets de commandes insuffisants.

Légère progression de l'activité à court terme avec tassement des effectifs.

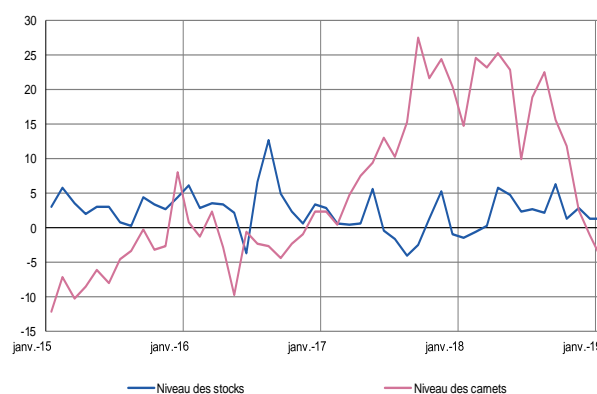
Production passée et prévisions

(en solde d'opinions CVS)



Situation des carnets et des stocks de produits finis

(en solde d'opinions CVS)



Travail du bois, industrie du papier et imprimerie

En janvier, le niveau de production s'est réduit, même si les entrées d'ordre se sont accrues notamment à l'exportation, amenant les carnets de commandes sur un positionnement favorable.

Les prix des matières premières et des produits finis progressent légèrement.

Les stocks demeurent bien garnis.

Les industriels annoncent une hausse modérée de l'activité avec un maintien des effectifs.

Produits en caoutchouc, plastique et autres

La croissance de la production se prolonge, alors que la demande globale se tasse après deux mois d'essor.

Dans ce contexte, les effectifs ont été revus à la baisse.

Le niveau des stocks de produits finis est estimé correct et les carnets de commandes sont considérés comme un peu insuffisants par les chefs d'entreprise.

En ce début d'année, le secteur a connu une nette progression de ses prix, tant pour les matières premières que pour les produits finis.

Selon les dirigeants, l'activité devrait rester stable à court terme et s'accompagnerait d'une baisse des effectifs.

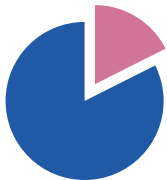
Métallurgie et fabrication de produits métalliques

Sur le mois, la production a continué sa progression, alors que la demande, émanant notamment du secteur automobile, s'est réduite.

De ce fait, les carnets de commandes se positionnent en dessous des attentes et les stocks de produits finis sont corrects.

La baisse du cours des matières premières a permis aux chefs d'entreprise de limiter la progression de leurs tarifs.

Les prévisions d'activité sont en légère progression pour les semaines à venir avec une stabilité des emplois.



17,6 %

Poids des effectifs des services marchands étudiés par rapport à l'emploi total
(source : ACOSS-URSSAF au 31/12/2017)

Services marchands

Hausse globale de l'activité en janvier.

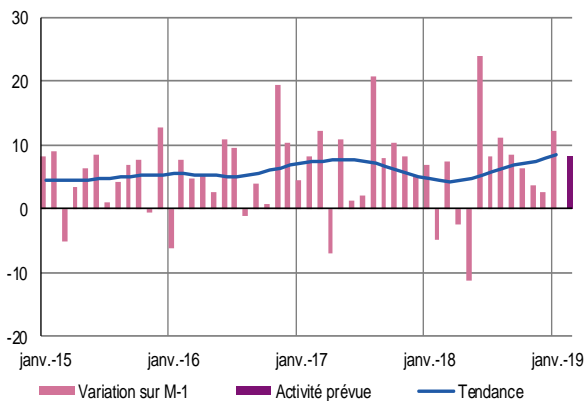
Prix et effectifs en légère hausse.

Trésoreries satisfaisantes avec des disparités sectorielles.

Croissance du courant d'affaires escomptée dans les semaines à venir.

Évolution globale – Ensemble des secteurs

Activité passée et prévisions - (en solde d'opinions CVS)



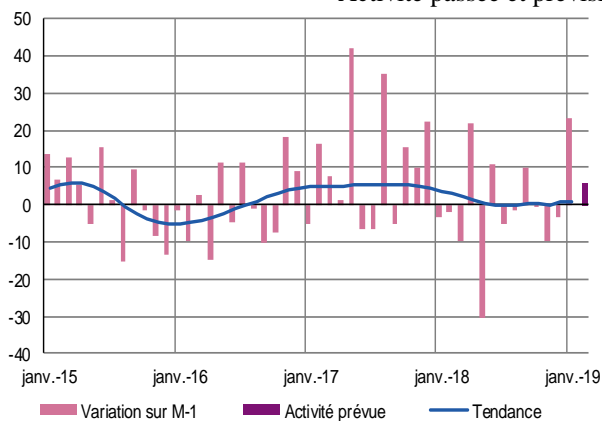
Dans l'ensemble, le volume d'affaires s'est bien développé en janvier, mais les disparités restent conséquentes entre les différents secteurs. Plus précisément, l'hébergement-restauration et le transport-entreposage ont enregistré de fortes croissances alors que l'information-communication et le travail temporaire stagnent et que l'ingénierie technique se replie.

Globalement, les prix et les effectifs progressent sur la période. Les trésoreries demeurent confortables hormis dans le secteur du transport où les chefs d'entreprise interrogés les jugent un peu en dessous de la normale.

Les prévisions s'orientent vers une nouvelle progression de l'activité accompagnée d'embauches, sauf pour l'ingénierie technique où les attentes sont plus modérées avec des effectifs qui devraient régresser.

Évolution globale – Transports et entreposage

Activité passée et prévisions - (en solde d'opinions CVS)



La dégradation des conditions météorologiques et la récurrence des manifestations sociales n'ont pas empêché l'activité de rebondir en ce début d'année. La demande s'est accrue sensiblement de la part de la grande distribution et du secteur de l'énergie.

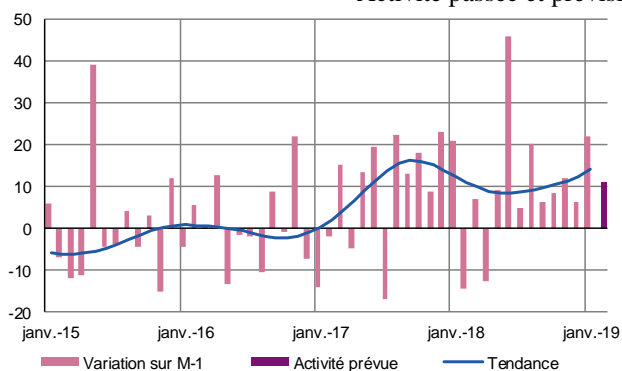
Les trésoreries sont légèrement tendues, les hausses tarifaires appliquées par les chefs d'entreprise ne parviennent à compenser celle des matières premières.

Un moindre recours au travail intérimaire a marqué un coup d'arrêt provisoire à la progression des effectifs.

L'anticipation de l'accroissement d'activité reste subordonnée aux conditions météorologiques. Quelques embauches pourraient renforcer l'effectif, mais restent compliquées par la difficulté de trouver du personnel répondant aux exigences des professionnels du métier.

Évolution globale – Hébergement et restauration

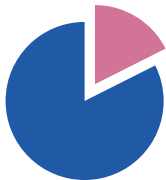
Activité passée et prévisions - (en solde d'opinions CVS)



La croissance de l'activité enregistre un rebond en janvier, dû notamment au bon enneigement des stations de sport d'hiver. Les mouvements sociaux n'ont pas eu d'impact significatif.

Les prix ont à nouveau enregistré une légère hausse et de fait les trésoreries se positionnent à présent à un niveau jugé satisfaisant. Les effectifs demeurent stables.

Les chefs d'entreprise anticipent une hausse de la demande en février, avec une progression des embauches.



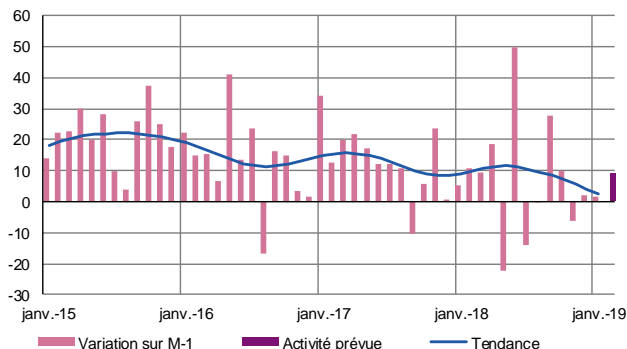
17,6 %

Poids des effectifs des services marchands étudiés par rapport à l'emploi total
(source : ACOSS-URSSAF au 31/12/2017)

Services marchands

Évolution globale – Information et communication

Activité passée et prévisions - (en solde d'opinions CVS)



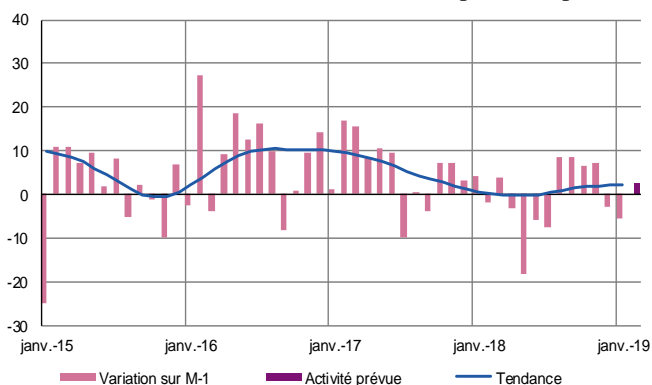
L'activité progresse légèrement en janvier, ainsi que la demande. Les effectifs enregistrent une croissance modérée au regard des mois précédents.

Les tarifs ont été quelque peu revalorisés en ce début d'année et les trésoreries demeurent très confortables.

Avec une activité et une demande prévues à la hausse sur février, les entrepreneurs du secteur envisagent une nette progression de leurs effectifs. Les chefs d'entreprise précisent que cette évolution reste incertaine, du fait du manque de personnel adapté aux besoins.

Évolution globale – Ingénierie, études techniques

Activité passée et prévisions - (en solde d'opinions CVS)



L'activité enregistre à nouveau un léger repli. Les dirigeants interrogés soulignent que le climat social tendu complique leurs relations commerciales.

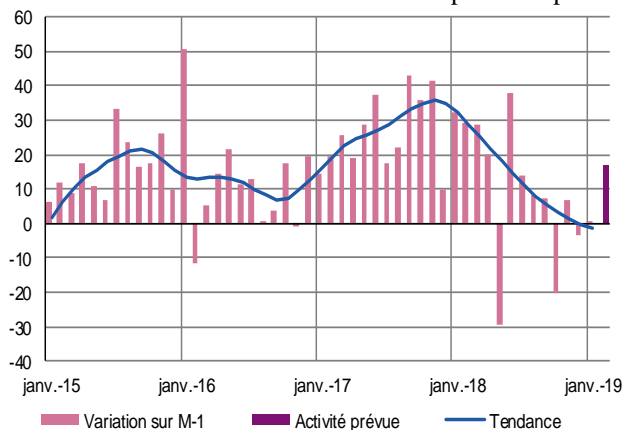
Les prix se stabilisent et les trésoreries restent à un niveau jugé avantageux.

Les effectifs se renforcent néanmoins les professionnels du secteur font état de difficultés récurrentes à trouver du personnel qualifié.

Les prévisions s'orientent vers une reprise modérée de l'activité.

Évolution globale – Activités liées à l'emploi

Activité passée et prévisions - (en solde d'opinions CVS)

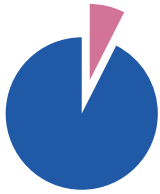


Après le repli du mois de décembre, une stabilisation de l'activité est constatée en janvier.

De fait, les effectifs ne varient pas. Des difficultés à recruter continuent d'être signalées.

Les prix ont été légèrement revalorisés en ce début d'année, entraînant une amélioration de la situation des trésoreries, qui se positionnent un peu au-dessus de la normale.

Les anticipations sont optimistes pour le mois de février avec une nette reprise de l'activité envisagée, du fait notamment des vacances scolaires à venir.



7,5 %

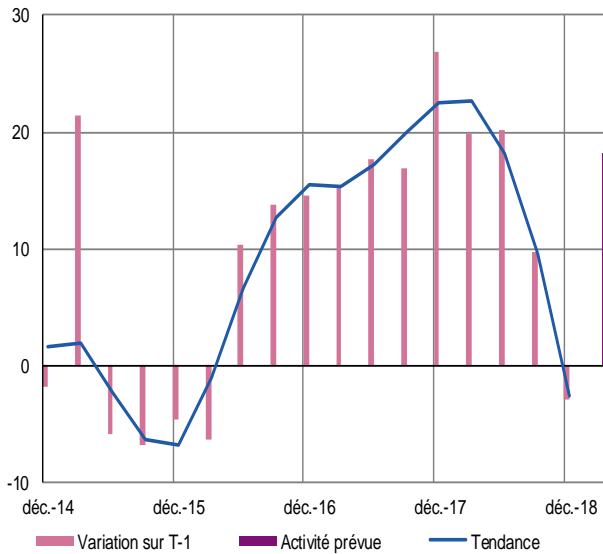
Poids des effectifs du BTP étudiés par rapport à l'emploi total
(source : ACOSS-URSSAF au 31/12/2017)

Bâtiment et Travaux Publics (4^e trimestre 2018)

Croissance de l'activité dans les travaux publics et léger recul dans le bâtiment.
Carnets de commandes confortables avec quelques embauches.
Légère hausse des prix dans le secteur du bâtiment.
Prévisions d'activité optimistes avec velléités de recrutement dans le second œuvre et les travaux publics.

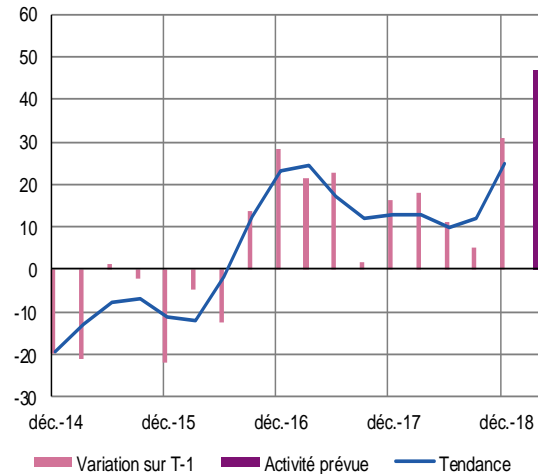
Bâtiment

Activité passée et prévisions
(en solde d'opinions CVS)



Travaux Publics

Activité passée et prévisions
(en solde d'opinions CVS)



Bâtiment

Gros œuvre

L'activité dans le gros œuvre a progressé de façon constante au cours du dernier trimestre. Les conditions météorologiques clémentes, notamment au mois de décembre, ont favorisé la croissance.

Cette conjoncture favorable a entraîné une hausse des embauches, même si les chefs d'entreprise interrogés continuent de faire état de difficultés à recruter du personnel qualifié.

Les prix des devis ont été légèrement revalorisés. Cette hausse est jugée encore insuffisante pour compenser la progression des coûts des matières premières.

Les carnets de commandes demeurent plus que confortables. Les professionnels du métier restent néanmoins prudents dans leurs prévisions, craignant des intempéries sur le début de l'année.

Second œuvre

Le volume d'affaires dans le second œuvre s'inscrit en retrait sur ce trimestre par rapport au précédent, même s'il demeure nettement plus élevé que sur la même période de l'année dernière. Les prix des devis ont été réévalués. Le contexte fortement concurrentiel empêche néanmoins une révision des tarifs qui permettrait de faire face de manière satisfaisante à la hausse des prix des fournisseurs.

Les effectifs ont insuffisamment progressé dans un contexte de difficultés récurrentes à trouver du personnel qualifié.

Les carnets de commandes restent très bien étoffés, ce qui permet aux chefs d'entreprise d'anticiper une progression sensible des effectifs et de l'activité sur le prochain trimestre.

Travaux publics

Comme prévu, un net rebond de l'activité est constaté sur les 3 derniers mois. Globalement, c'est toute l'année 2018 qui a vu son courant d'affaires augmenter régulièrement.

Les carnets de commandes demeurent à un niveau très favorable. Assez peu d'embauches ont été réalisées car, selon les professionnels du métier, il est très difficile de trouver du personnel correspondant aux besoins.

Les prix des devis, qui diminuent légèrement ce trimestre, sont considérés comme décevants, au jugé du dynamisme de la conjoncture, mais ce phénomène s'explique par la dimension concurrentielle du secteur.

Pour remédier à cette situation, une légère hausse des tarifs est envisagée.

Une forte croissance est à nouveau attendue pour le prochain trimestre.

Contactez nous

Banque de France
Direction des Affaires Régionales
3, Place Broglie

67000 STRASBOURG

Téléphone :
03 88 52 28 50

Télécopie :
03 88 52 28 97

Courriel :
Strasbourg.conjoncture@banque-france.fr

* * *

- **Le rédacteur en chef**
Baptiste ALLEGRAND
- **Le directeur de la publication**
Jean-Christophe EHRHARDT
Directeur régional