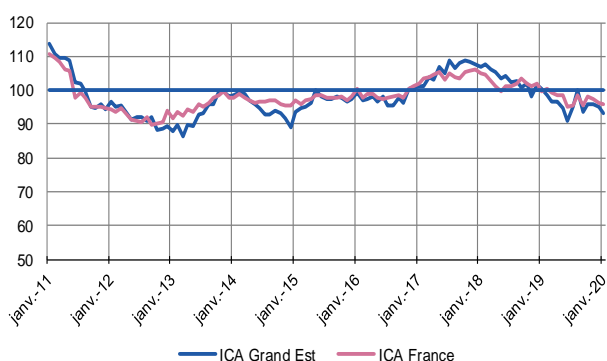


Poursuite de la baisse des effectifs dans un contexte de diminution de la production.
Carnets de commandes convenables.
Reprise de l'activité industrielle attendue dans les semaines à venir.
Progression marquée de la demande et des prestations dans les services marchands en janvier, favorisant la création d'emplois. Prévisions toujours très favorables de l'activité et des recrutements.

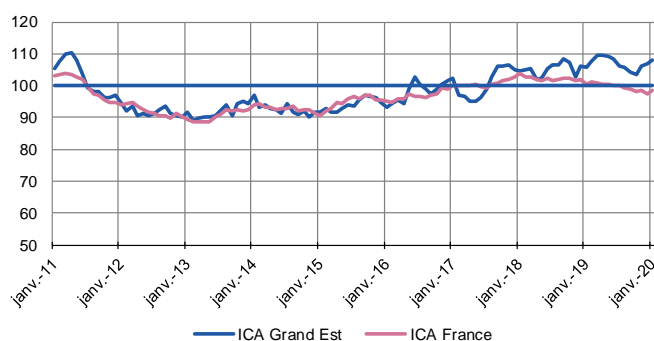
Indicateurs du Climat des Affaires

Un indicateur du climat des affaires permet une lecture rapide et simplifiée de la situation conjoncturelle. Il résume par une variable synthétique l'évolution des soldes d'opinion qui présentent des évolutions similaires dans le temps. En hausse, il traduit une amélioration du climat conjoncturel ; en baisse, sa dégradation ; 100 = moyenne de longue période.

Industrie



Services marchands



Pour l'industrie de la région Grand Est, l'indicateur du climat des affaires se réduit de 95 en décembre à 93 en janvier. Pour la France, cet indicateur reste stable à 96.

Dans les services, l'indicateur du climat des affaires en région Grand Est demeure passe de 106 en décembre à 108 en janvier. Pour la France, ce même indicateur passe de 97 à 98.

Enquêtes trimestrielles (4^{ème} trimestre 2019)

Bâtiment et Travaux Publics

Au cours du 4^{ème} trimestre, l'activité dans le bâtiment progresse aussi bien dans le gros œuvre que dans le second œuvre. Le secteur des travaux publics, pour sa part, affiche une nouvelle croissance de l'activité.

La demande reste forte et les carnets de commandes sont jugés confortables dans l'ensemble des secteurs du BTP.

Les prix des devis ont connu une augmentation marquée dans le bâtiment mais également pour le secteur des travaux publics. Cette tendance devrait se poursuivre dans les prochains mois mais de manière moins significative.

Pour le début d'année 2020, les professionnels du secteur prévoient une augmentation de leur activité notamment pour le second œuvre, et qui s'accompagnerait de nouvelles embauches.

Dernières enquêtes et statistiques de la Banque de France

Enquête mensuelle de conjoncture - [Cliquer ici](#)

Investissements, marges et situation de trésorerie dans l'industrie, le commerce de gros et les travaux publics - [Cliquer ici](#)

Conjoncture commerce de détail - [Cliquer ici](#)

Défaillances d'entreprises - [Cliquer ici](#)

Accès des entreprises au crédit - [Cliquer ici](#)

Crédits par taille d'entreprises - [Cliquer ici](#)



18,6 %

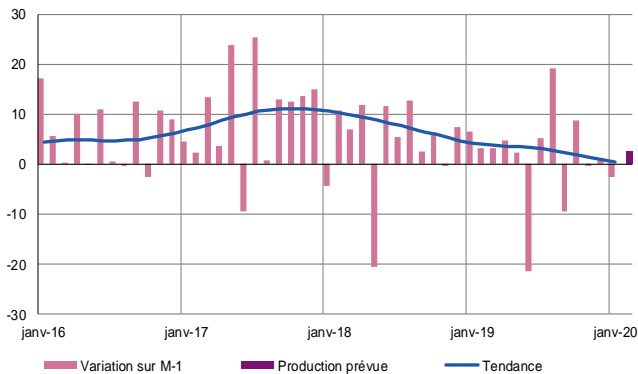
Poids des effectifs de l'industrie par rapport à l'emploi total
(source : ACOSS-URSSAF au 31/12/2018)

Industrie

Baisse légère de la production industrielle en janvier avec une réduction du personnel.
Carnets de commandes convenables.
Accroissement de l'activité prévu à court terme.

Production passée et prévisions

(en solde d'opinions CVS)



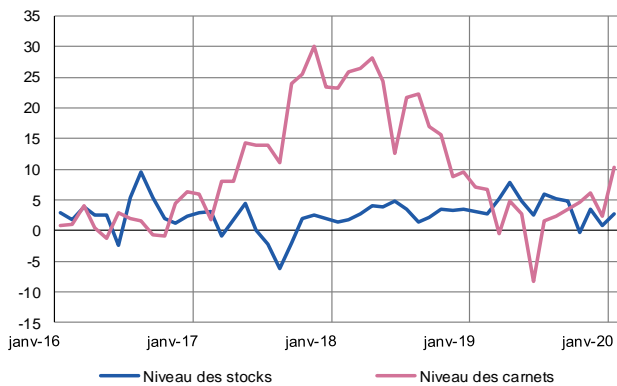
La production industrielle est en léger repli en janvier et ce constat vaut pour l'ensemble des secteurs. Les branches de la fabrication électrique et de l'automobile connaissent toutefois une baisse plus marquée. Dans ce contexte peu favorable, les industriels ont poursuivi la diminution de leurs effectifs.

Les entrées d'ordres sont en retrait, tant en provenance des marchés étrangers que du marché domestique. Les cours des matières premières suivent leur tendance baissière et les chefs d'entreprise ont revu légèrement à la hausse leurs prix de vente.

A court terme, hormis dans l'industrie automobile, les chefs d'entreprise anticipent une reprise de l'activité qui ne s'accompagnera pas de nouvelles embauches.

Situation des carnets et des stocks de produits finis

(en solde d'opinions CVS)

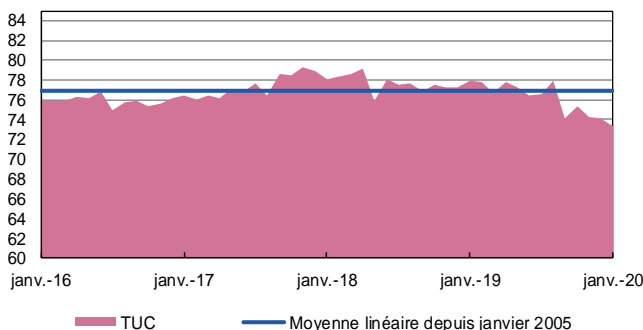


Les carnets de commandes sont jugés corrects, sauf dans le secteur de l'automobile où les dirigeants déplorent un manque de consistance.

Les stocks sont conformes à la normale, selon les industriels.

Utilisation des capacités de production

(en solde d'opinions CVS)



Le taux d'utilisation des capacités de production se contracte et s'établit en moyenne autour de 73%.

Il tend à s'éloigner de sa trajectoire de longue période.



12,2 %

Poids des effectifs du sous-secteur dans l'industrie
(source : ACOSS-URSSAF au 31/12/2018)

Fabrication de denrées alimentaires et de boissons

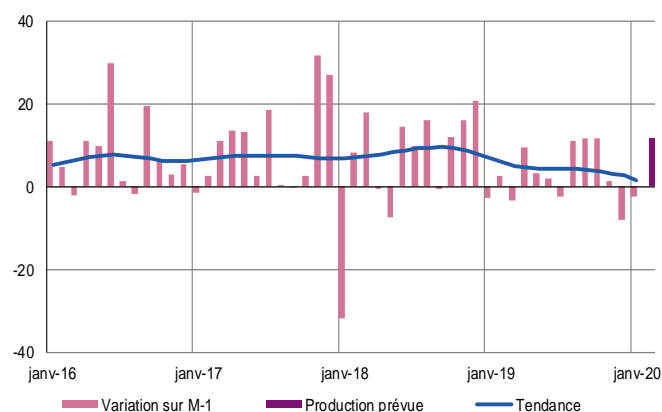
Légère baisse de la production.

Carnets de commandes très satisfaisants.

À court terme, accroissement des cadences avec quelques recrutements.

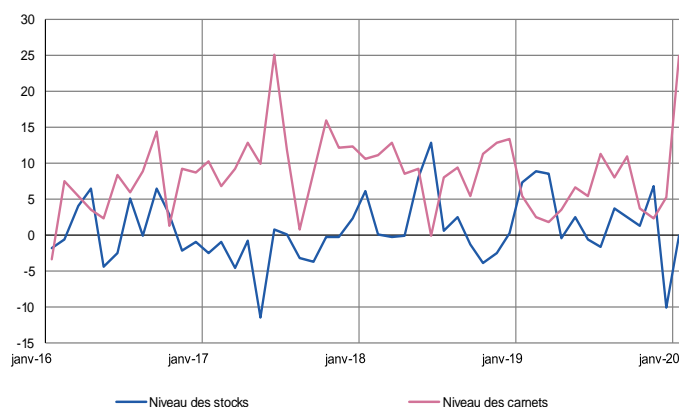
Production passée et prévisions

(en solde d'opinions CVS)



Situation des carnets et des stocks de produits finis

(en solde d'opinions CVS)



La production dans l'agroalimentaire affiche un léger repli en janvier après une baisse plus significative en décembre. Des disparités sont toutefois observées entre les branches puisque la viande affiche une forte progression tandis que les « autres produits alimentaires » connaissent un fléchissement. Les effectifs globaux ont progressé très légèrement.

Pour les semaines à venir, les professionnels envisagent un accroissement de l'activité notamment dans les secteurs des boissons et des « autres produits alimentaires », qui comprennent notamment la fabrication de confiseries, plats préparés, condiments. Des embauches sont prévues de façon très marginale.

Les carnets de commandes sont très confortables, avec des divergences selon les sous-secteurs : si celui des boissons et des « autres produits alimentaires » affiche un carnet bien rempli, celui de la viande est tout juste conforme aux attentes.

Au global, les stocks de produits finis sont au niveau escompté.

Face à une nouvelle progression des cours des matières premières et dans un souci de consolidation de leurs marges, les chefs d'entreprise ont opté pour une révision à la hausse de leurs prix de vente en janvier.



17,3 %

Poids des effectifs du sous-secteur dans l'industrie
(source : ACOSS-URSSAF au 31/12/2018)

Équipements électriques électroniques, informatiques et autres machines

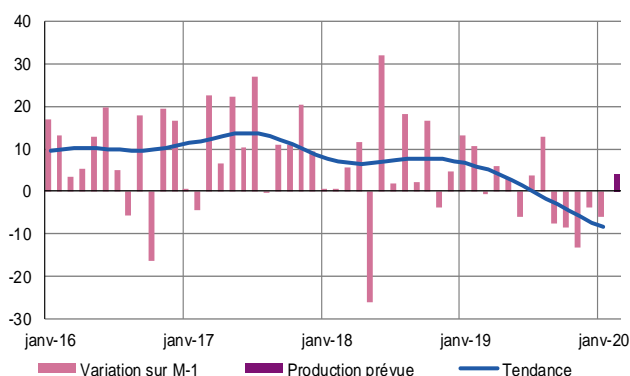
Baisse globale de l'activité en janvier, avec des disparités sectorielles marquées.

Carnets de commandes satisfaisants.

Légère hausse de la production anticipée à court terme.

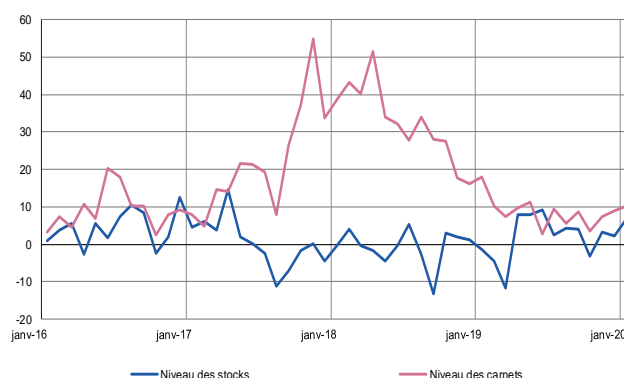
Production passée et prévisions

(en solde d'opinions CVS)



Situation des carnets et des stocks de produits finis

(en solde d'opinions CVS)



Fabrication d'équipements électriques

Conformément aux anticipations des chefs d'entreprise, la production dévise en janvier.

Les entrées d'ordres suivent la même tendance, pâtissant d'une baisse marquée des commandes étrangères et surtout françaises.

Les carnets de commandes sont jugés à peine suffisants, et le niveau des stocks est supérieur à une situation qualifiée de normale.

Une pause dans la hausse des prix des matières premières est observée. Le coût de l'acier a même baissé. Quant aux prix des produits finis, ils ont été très faiblement relevés.

La baisse des effectifs se poursuit, accentuée par la réduction du volant d'intérimaires.

Les prévisions s'orientent vers une reprise mesurée de la production, accompagnée d'une stabilisation de la main-d'œuvre.

Fabrication de machines et équipements

Une relance sensible de la production a été constatée sur le premier mois de l'année, couplée à de rares embauches.

Si les carnets de commandes sont jugés confortables, les entrées d'ordres se contractent en France comme à l'export. Le secteur automobile n'est plus aussi porteur qu'il l'a été.

La revalorisation des tarifs de vente se poursuit, dans un contexte favorable de baisse du cours des matières premières.

Les chefs d'entreprise anticipent à court terme une nouvelle croissance, modérée toutefois, des cadences de fabrication sans y adjoindre de recrutements supplémentaires.



11,8 %

Poids des effectifs du sous-secteur dans l'industrie
(source : ACOSS-URSSAF au 31/12/2018)

Matériels de transport

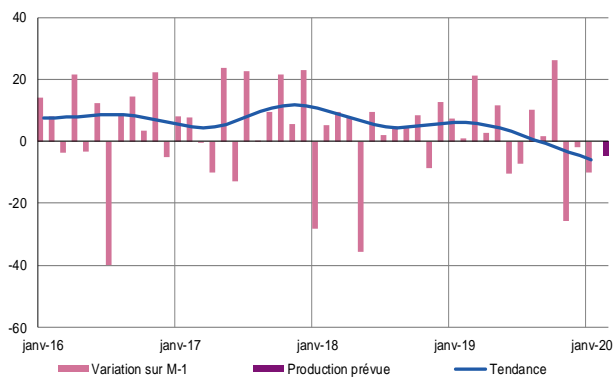
Contraction de l'activité et poursuite du repli des effectifs.

Carnet de commandes en dessous de la normale.

Perspectives toujours baissières de la production et diminution marquée des embauches.

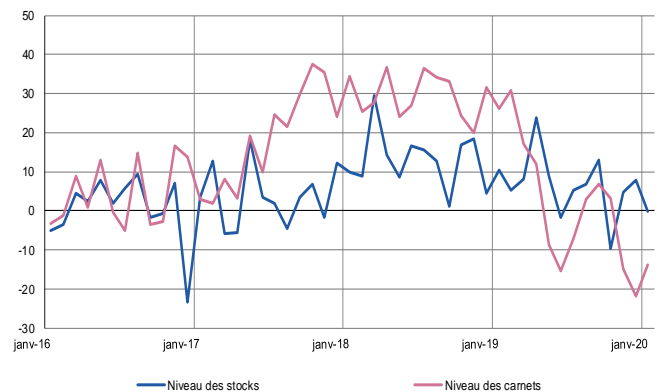
Production passée et prévisions

(en solde d'opinions CVS)



Situation des carnets et des stocks de produits finis

(en solde d'opinions CVS)



Industrie automobile

L'activité se stabilise en janvier après la légère hausse constatée le mois précédent. Les commandes globales, quant à elles, enregistrent une baisse significative, tirées par la chute du marché domestique. Dans ce contexte, les réductions d'effectifs se poursuivent à un rythme soutenu, affectant principalement le volant d'intérimaires. Une réduction de la production est anticipée dans les semaines à venir, conséquence de la faiblesse des entrées d'ordres, accompagnée d'une nouvelle diminution de la main d'œuvre.

Les stocks de produits finis sont considérés comme légèrement en dessous de la normale.

Les prix des produits finis, ainsi que ceux des matières premières, demeurent relativement stables, suivant la même tendance depuis une longue période.

Les carnets de commandes sont jugés peu garnis par les chefs d'entreprise interrogés.



58,7 %

Poids des effectifs du sous-secteur
dans l'industrie
(source : ACOSS-URSSAF au 31/12/2018)

Autres produits industriels

Industrie chimique – Industrie pharmaceutique - Produits en caoutchouc, plastique et autres produits non métalliques – Métallurgie et produits métalliques – Bois, papier et imprimerie - Textiles, habillement, cuir et chaussure – Autres industries manufacturières

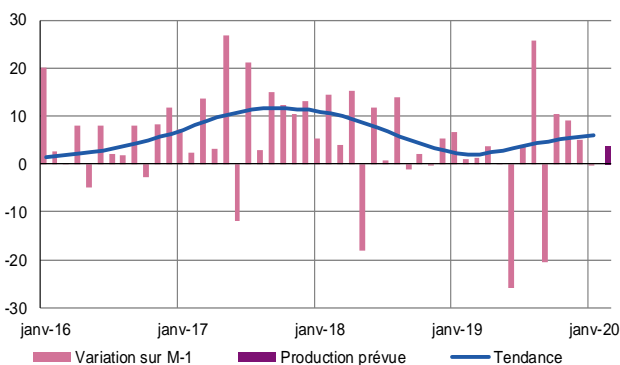
Maintien des cadences de production et réduction de la main d'œuvre.

Carnets de commandes étoffés.

Perspectives de production positives et stabilité des effectifs.

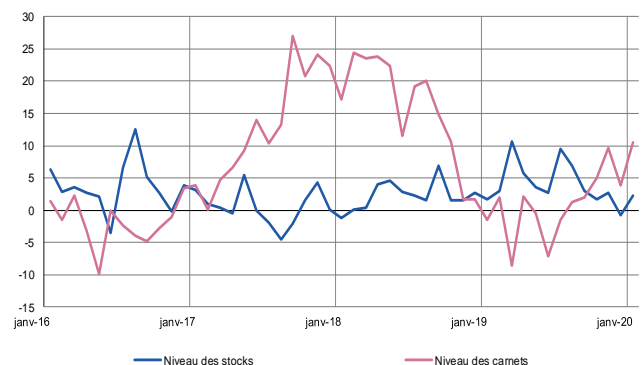
Production passée et prévisions

(en solde d'opinions CVS)



Situation des carnets et des stocks de produits finis

(en solde d'opinions CVS)



Travail du bois, industrie du papier et imprimerie

En janvier, la production de la filière rebondit après le repli du mois précédent.

Les carnets de commandes retrouvent un niveau correct, soutenu par une augmentation de la demande, notamment intérieure. Les stocks de produits finis deviennent inférieurs aux attentes.

L'orientation baissière des prix des matières premières se poursuit ; il en est de même pour les produits finis mais de façon moins marquée.

Les chefs d'entreprise tablent sur une hausse de l'activité dans les prochaines semaines, qui devrait être accompagnée d'une légère augmentation des effectifs.

Produits en caoutchouc, plastique et autres produits non métalliques

Les cadences de production s'intensifient, soutenues par des carnets d'entrées consistants.

Cependant, les effectifs se réduisent, notamment pour les intérimaires.

Les prix des matières se stabilisent alors que ceux des produits finis s'inscrivent en baisse.

Les prévisions se révèlent prudentes : la production devrait baisser modérément mais des embauches sont envisagées.

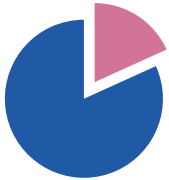
Métallurgie et fabrication de produits métalliques

Les volumes de fabrication se maintiennent d'un mois sur l'autre. La demande globale s'inscrit en retrait tant sur le marché domestique qu'à l'exportation.

Le courant d'affaires est considéré comme peu porteur.

Le coût des matières premières poursuit sa tendance baissière. Dans ce contexte et dans un souci de compétitivité, les professionnels du secteur ont revu leurs prix de vente à la baisse, dans une moindre proportion toutefois.

À court terme, l'activité devrait se maintenir, alors que les effectifs diminueraient.



18,2 %

Poids des effectifs des services marchands étudiés par rapport à l'emploi total
(source : ACOSS-URSSAF au 31/12/2018)

Services marchands

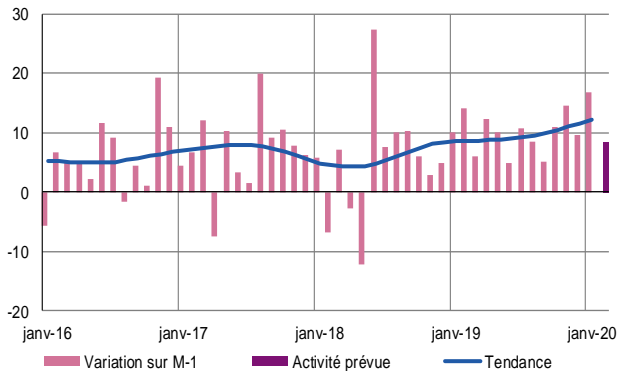
Hausse globale de l'activité et de la demande en janvier.

Revalorisation des tarifs et effectifs en légère hausse.

Croissance du courant d'affaires et recrutements escomptés dans les semaines à venir.

Évolution globale – Ensemble des secteurs

Activité passée et prévisions - (en solde d'opinions CVS)



En ce début d'année le volume d'affaires s'est globalement bien développé, avec toutefois de fortes disparités selon les secteurs.

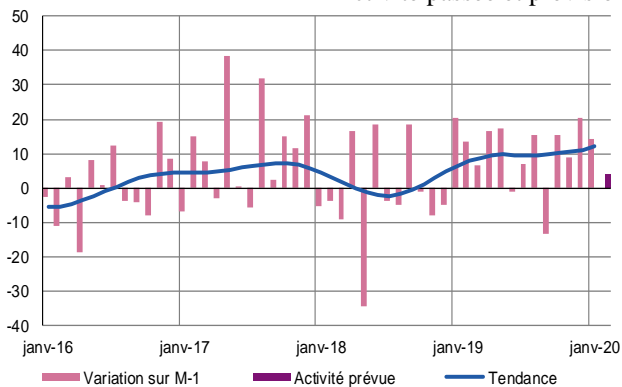
Si l'hébergement-restauration affiche une croissance plus forte que prévue de son activité globale, le secteur de l'information et de la communication est relativement stable, tandis que celui du travail temporaire s'érode légèrement.

Une hausse tarifaire a pu être appliquée en janvier, dans un contexte de trésoreries qualifiées de satisfaisantes.

Selon les professionnels du secteur, les prévisions s'orientent vers une nouvelle progression de la demande et de l'activité en février, qui devrait également s'accompagner de recrutements supplémentaires.

Évolution globale – Transports et entreposage

Activité passée et prévisions - (en solde d'opinions CVS)



L'activité a poursuivi sa croissance en janvier, l'impact des grèves ayant été minime.

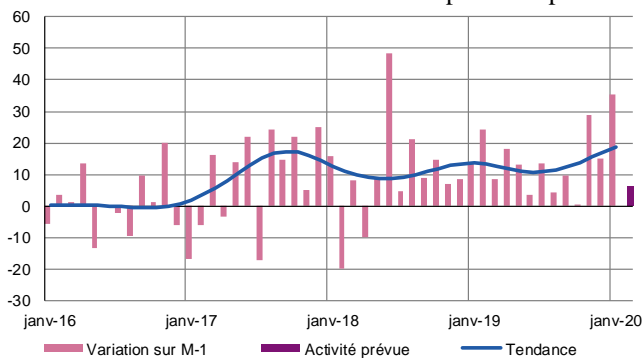
La demande demeure soutenue, toutefois un manque de visibilité est ressenti sur les volumes à venir.

Une revalorisation tarifaire a pu être réalisée en ce début d'année, malgré une concurrence assez forte. Les trésoreries, qualifiées déjà de très confortables, pourraient encore se renforcer.

Après une stabilisation des effectifs, de nouvelles embauches sont envisagées courant février pour appuyer une activité qui devrait continuer sa progression à court terme, selon les professionnels du secteur.

Évolution globale – Hébergement et restauration

Activité passée et prévisions - (en solde d'opinions CVS)



La fréquentation enregistre un rebond non prévu pour le mois de janvier. L'activité est même plus intense que l'année précédente, les mouvements sociaux n'ayant pas eu d'impact significatif sur les réservations.

Les tarifs des prestations ont pu être revalorisés sur la période, permettant de conserver un niveau de trésorerie jugé satisfaisant par les professionnels du métier.

Une hausse de la demande est anticipée en février, qui devrait également s'accompagner de recrutements dans l'ensemble du secteur.



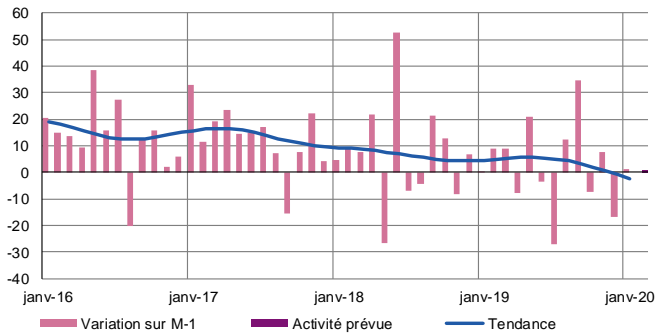
18,2 %

Poids des effectifs des services marchands étudiés par rapport à l'emploi total
(source : ACOSS-URSSAF au 31/12/2018)

Services marchands

Évolution globale – Information et communication

Activité passée et prévisions - (en solde d'opinions CVS)



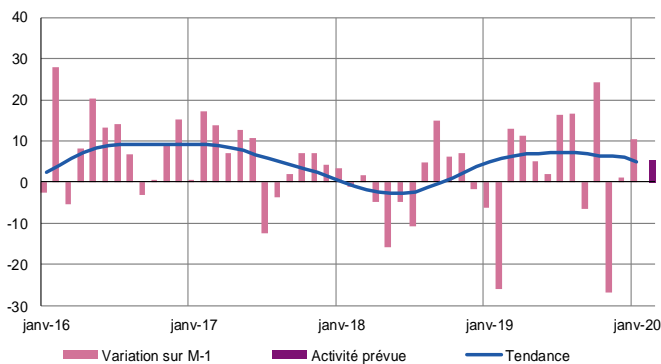
L'activité progresse très légèrement en ce début d'année, tandis que la demande, bien orientée, croît de façon significative.

Les hausses de prix sont réduites, ce qui ne devrait pas affecter les liquidités excédentaires.

Les perspectives à court terme restent positives, et de ce fait un renforcement assez conséquent des effectifs, beaucoup plus marqué qu'au mois de janvier, est envisagé par les chefs d'entreprise.

Évolution globale – Ingénierie, études techniques

Activité passée et prévisions - (en solde d'opinions CVS)



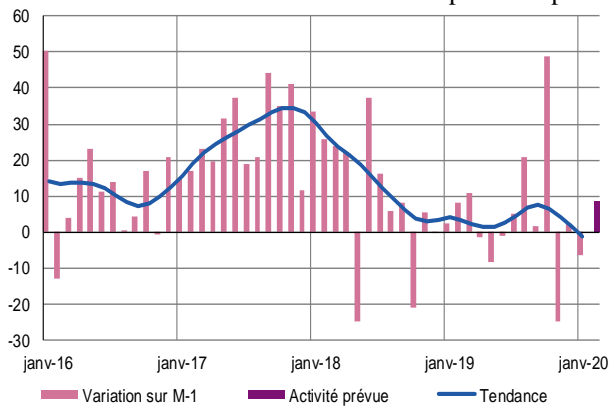
Une nette progression du courant d'affaires a pu être constatée sur le mois concerné et, dans ce contexte plutôt favorable, les chefs d'entreprise ont effectué quelques nouvelles embauches.

Le secteur a profité en ce début d'année d'une réévaluation significative des tarifs des prestations, ce qui a entraîné une amélioration de la trésorerie déjà largement positive.

Avec des anticipations d'activité et de demande à la hausse pour le mois de février, les entrepreneurs du secteur envisagent de nouveau un renforcement de leurs effectifs.

Évolution globale – Activités liées à l'emploi

Activité passée et prévisions - (en solde d'opinions CVS)



La baisse de la demande, en particulier dans le secteur industriel, explique le tassement de l'activité enregistré par le secteur du travail temporaire au mois de janvier.

Bien que les prix des prestations facturées s'orientent très légèrement à la baisse, la trésorerie demeure saine selon les professionnels du secteur.

Pour les chefs d'entreprise contactés, les prévisions sont optimistes à court terme avec une reprise de l'activité et de la demande, tout en maintenant les effectifs.



7,7 %

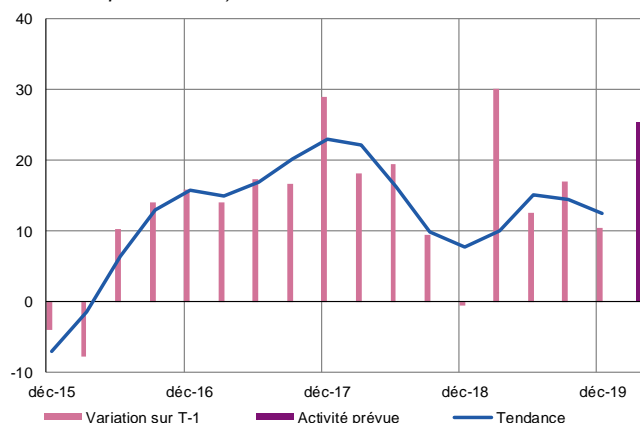
Poids des effectifs du BTP étudiés par rapport à l'emploi total
(source : ACOSS-URSSAF au 31/12/2018)

Bâtiment et Travaux Publics (4^e trimestre 2019)

Poursuite de la croissance d'activité pour le bâtiment et les travaux publics.
Carnet de commandes bien rempli pour l'ensemble de la construction.
Prévisions optimistes avec des recrutements attendus.

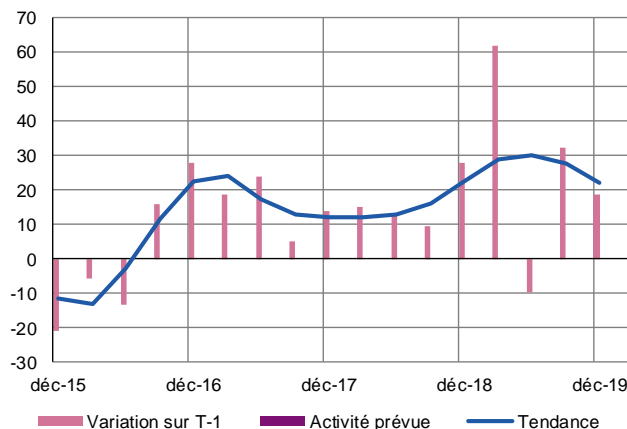
Bâtiment

Activité passée et prévisions
(en solde d'opinions CVS)



Travaux Publics

Activité passée et prévisions
(en solde d'opinions CVS)



Bâtiment

Gros œuvre

L'activité dans le gros œuvre est toujours dynamique et progresse régulièrement depuis 3 ans.

Dans ce contexte favorable, les recrutements se poursuivent et les besoins en main d'œuvre restent significatifs sur le trimestre à venir. Les carnets de commandes sont bien orientés, augurant une activité correcte pour la période hivernale.

Les prix des devis ont été réévalués et cette évolution devrait se poursuivre au cours du prochain trimestre.

Second œuvre

Le second œuvre marque légèrement le pas ce trimestre, s'inscrivant néanmoins dans une tendance long terme porteuse. Les effectifs sont globalement confortés, malgré une volatilité mensuelle.

Les tarifs viennent d'être revus à la hausse, et devraient se stabiliser.

La demande reste dynamique, impactant favorablement l'activité à venir, et les embauches.

Travaux publics

L'activité poursuit son développement au cours du 4^{ème} trimestre, et s'inscrit en très forte hausse d'une année sur l'autre. Des dirigeants qualifient 2019 d'année record. L'impact sur les effectifs est réel, les recrutements prévus par les chefs d'entreprise se concrétisant ce trimestre.

Les prix des devis ont été de nouveau revalorisés et cette tendance haussière devrait se poursuivre dans une proportion moindre.

Les carnets de commandes continuent de croître et offrent une visibilité très satisfaisante, d'où des prévisions d'activité qui restent satisfaisantes au vu de la saisonnalité et des intentions d'embauches marquées auprès des décideurs du secteur.

Contactez nous

Banque de France
Direction des Affaires Régionales
3, Place Broglie

67000 STRASBOURG

Téléphone :
03 88 52 28 50

Télécopie :
03 88 52 28 97

Courriel :
Strasbourg.conjoncture@banque-france.fr

* * *

- **Le rédacteur en chef**
Baptiste ALLEGRAND
- **Le directeur de la publication**
Jean-Christophe EHRHARDT
Directeur régional