

Tassement modéré de la production industrielle en novembre.

Carnets de commandes corrects.

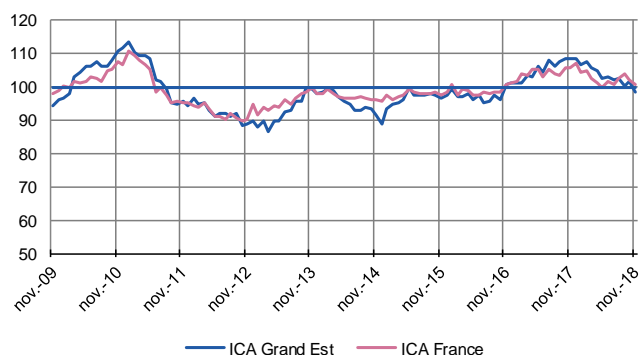
Prévisions favorables de l'activité sur la fin de l'année avec quelques recrutements.

Dans les services marchands, légère progression des prestations et de la demande sur la période et en perspectives.

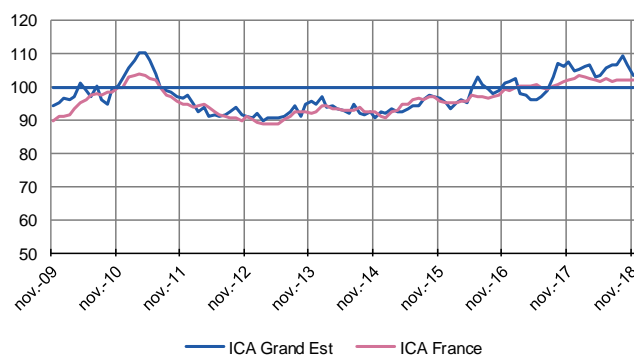
Indicateurs du Climat des Affaires

Un indicateur du climat des affaires permet une lecture rapide et simplifiée de la situation conjoncturelle. Il résume par une variable synthétique l'évolution des soldes d'opinion qui présentent des évolutions similaires dans le temps. En hausse, il traduit une amélioration du climat conjoncturel ; en baisse, sa dégradation ; 100 = moyenne de longue période.

Industrie



Services marchands



Pour l'industrie de la région Grand Est, l'indicateur du climat des affaires diminue à 99 contre 102.

Pour la France, cet indicateur passe de 102 à 101.

Dans les services, l'indicateur du climat des affaires en région Grand Est se contracte, de 107 en octobre à 103 en novembre.

Pour la France, ce même indicateur se stabilise à 102.

Enquêtes trimestrielles (3^{ème} trimestre 2018)

Bâtiment et Travaux Publics

Au cours du 3^{ème} trimestre, l'activité s'est accrue dans la construction, mais de façon plus affirmée dans le bâtiment et ce, notamment dans le gros œuvre. La demande reste soutenue et les carnets de commandes confortables. Sur la période, si les prix ont progressé dans le bâtiment, ils sont restés inchangés dans les travaux publics. Les dirigeants sont optimistes pour la fin de l'année et pensent que l'activité devrait poursuivre sa tendance haussière, tout comme les effectifs, si toutefois le niveau de qualification des candidats correspond aux attentes des recruteurs.

Dernières enquêtes et statistiques de la Banque de France

Enquête mensuelle de conjoncture - [Cliquer ici](#)

Investissements, marges et situation de trésorerie dans l'industrie, le commerce de gros et les travaux publics - [Cliquer ici](#)

Conjoncture commerce de détail - [Cliquer ici](#)

Défaillances d'entreprises - [Cliquer ici](#)

Accès des entreprises au crédit - [Cliquer ici](#)

Crédits par taille d'entreprises - [Cliquer ici](#)



18,6 %

Poids des effectifs de l'industrie par rapport à l'emploi total
(source : ACOSS-URSSAF au 31/12/2017)

Industrie

Très léger repli de la production industrielle.
Carnets de commandes convenables.
Perspectives optimistes de l'activité à court terme.

Production passée et prévisions

(en solde d'opinions CVS)



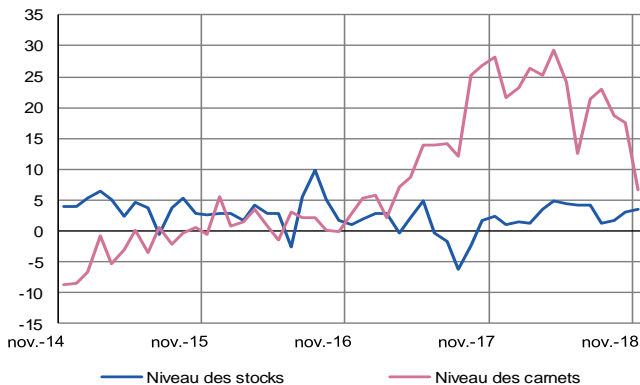
Après un rebond en octobre, la production industrielle affiche un léger tassement sur la période. Seul le secteur de l'agroalimentaire présente une augmentation de son activité. Dans ce contexte peu porteur, les rythmes des recrutements s'est réduit.

La progression du cours des matières premières est globalement compensée par celle des prix de vente. On constate des amplitudes plus marquées dans le secteur de l'agroalimentaire.

Pour la fin de l'année, les industriels anticipent une hausse de l'activité, accompagnée d'un renforcement des effectifs.

Situation des carnets et des stocks de produits finis

(en solde d'opinions CVS)

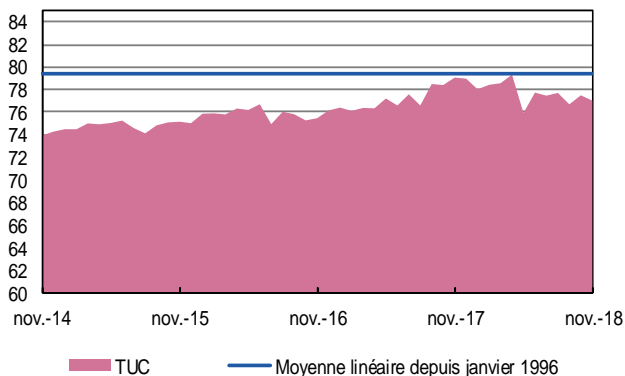


Le niveau des carnets de commandes apparaît correct.

Les stocks de produits finis répondent globalement aux besoins d'exploitation, hormis pour le secteur automobile où ils s'affichent toujours en fort excédent.

Utilisation des capacités de production

(en solde d'opinions CVS)



Le taux d'utilisation des capacités de production a fléchi sur la période et s'est établi en moyenne autour de 77%.

Il demeure en deçà de sa moyenne de longue période.



12,0 %

Poids des effectifs du sous-secteur dans l'industrie
(source : ACOSS-URSSAF au 31/12/2017)

Fabrication de denrées alimentaires et de boissons

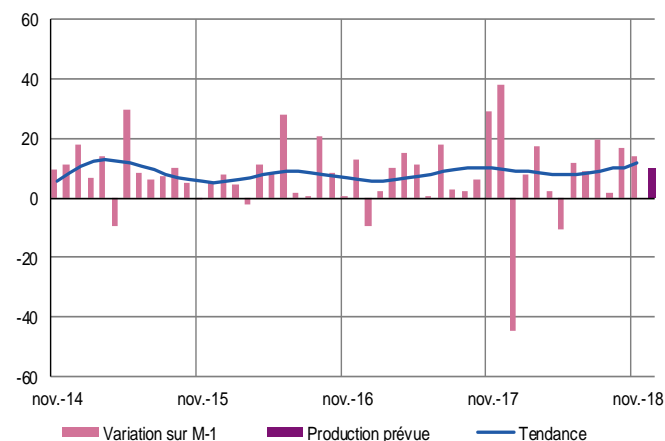
Progression de l'activité en novembre.

Carnets de commandes convenables malgré des disparités sectorielles.

Évolution favorable des perspectives de production.

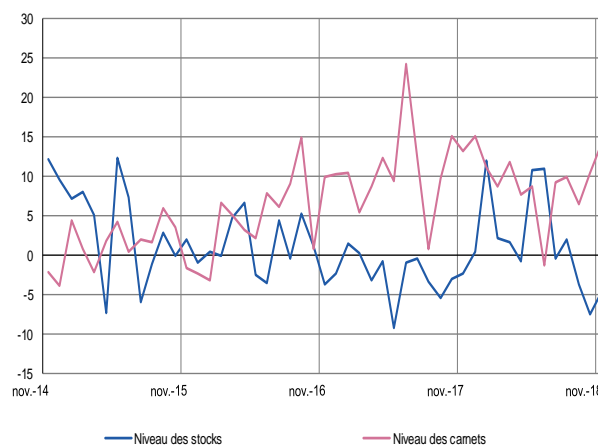
Production passée et prévisions

(en solde d'opinions CVS)



Situation des carnets et des stocks de produits finis

(en solde d'opinions CVS)



Globalement, l'activité est soutenue. La hausse de la production est particulièrement marquée dans les autres produits alimentaires et les boissons.

Pour autant, les effectifs globaux n'ont pas progressé, sauf dans les boissons.

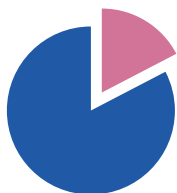
Si les prévisions de production demeurent bien orientées dans tous les secteurs, l'activité pourrait néanmoins être contrainte par l'attentisme des donneurs d'ordre, si les manifestations sociales devaient perdurer et bloquer le bon acheminement des denrées.

Les stocks de produits restent en deçà du niveau souhaité, en particulier dans les boissons.

Les carnets de commandes sont jugés inférieurs à la normale pour les secteurs de la viande et des autres produits agroalimentaires tandis que ceux des boissons sont satisfaisants.

L'augmentation des prix des matières est talonnée par une revalorisation partielle de ceux des produits, sauf dans la viande dont le prix de vente se déprécie.

La variation prévue des effectifs est erratique : en hausse sensible dans la viande, stable dans les autres produits agroalimentaires, et en léger retrait dans les boissons.



17,4 %

Poids des effectifs du sous-secteur dans l'industrie
(source : ACOSS-URSSAF au 31/12/2017)

Équipements électriques électroniques, informatiques et autres machines

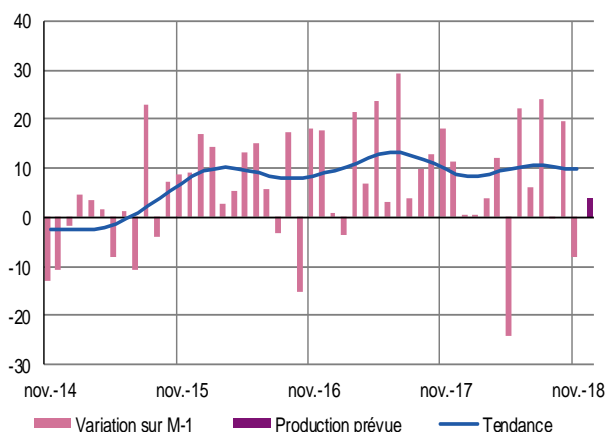
Recul de l'activité en novembre avec maintien des effectifs.

Baisse globale des entrées de commandes.

À court terme, légère progression de l'activité sans embauches supplémentaires.

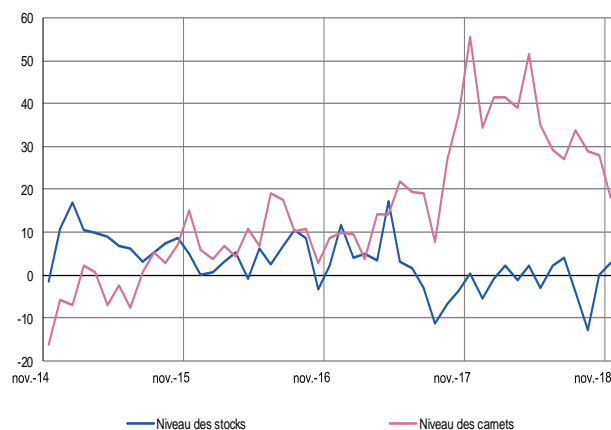
Production passée et prévisions

(en solde d'opinions CVS)



Situation des carnets et des stocks de produits finis

(en solde d'opinions CVS)



Fabrication d'équipements électriques

La production connaît un léger recul en novembre après le fort rebond enregistré le mois précédent. Dans l'ensemble, les effectifs demeurent stables.

Globalement, les entrées d'ordre affichent une baisse significative, notamment en provenance des marchés étrangers.

Un fléchissement du cours des matières premières est observé sur la période. De même, les prix de vente ont été revus à la baisse.

Les gains de productivité escomptés par les chefs d'entreprise, leur permettront d'accroître leur production tout en réduisant leurs effectifs.

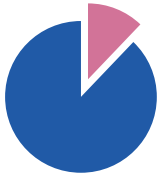
Fabrication de machines et équipements

L'activité dans le secteur de la fabrication de machines est en baisse pour le mois sous revue et s'accompagne d'un léger repli des effectifs.

Les carnets de commandes sont jugés corrects malgré une diminution des entrées d'ordre, tant nationales qu'internationales.

Les matières premières poursuivent leur tendance haussière, partiellement compensée par celle des prix de vente.

Les professionnels du métier envisagent à court terme une stabilité de la production et un maintien des effectifs.



12,1 %

Poids des effectifs du sous-secteur dans l'industrie
(source : ACOSS-URSSAF au 31/12/2017)

Industrie automobile

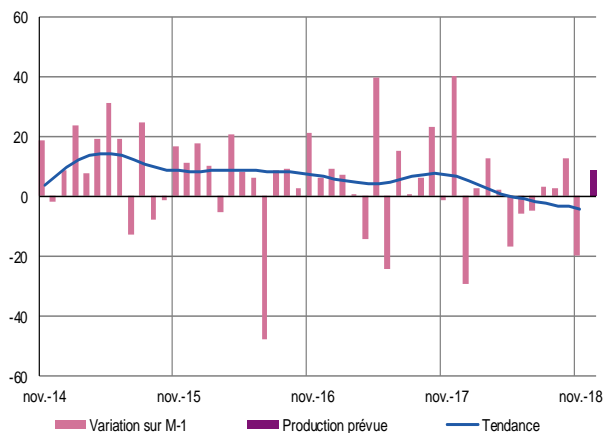
Baisse de l'activité en novembre avec stabilisation de la demande.

Carnets de commandes étoffés.

Augmentation des cadences de production avec quelques embauches induites.

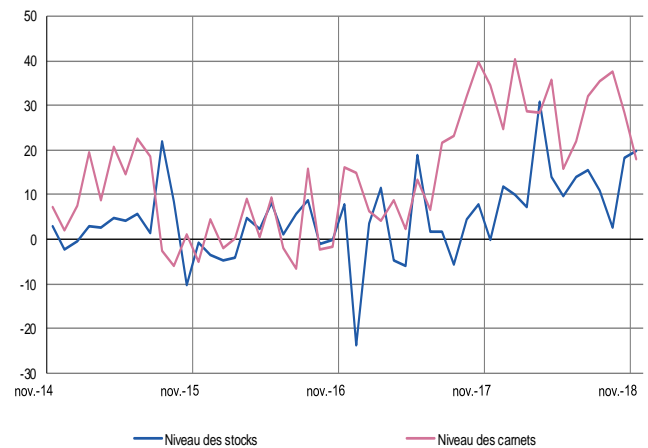
Production passée et prévisions

(en solde d'opinions CVS)



Situation des carnets et des stocks de produits finis

(en solde d'opinions CVS)



La production sectorielle affiche un net repli en novembre, alors que la demande reste globalement stable.

Le recours à l'intérim a permis aux effectifs de croître sur la période ; cette progression devrait se prolonger sur la fin d'année.

Les carnets de commandes qualifiés de consistants par les chefs d'entreprise, laissent présager des rythmes de production plus élevés à court terme.

Les stocks de produits finis se positionnent au-delà de l'attendu.

Les cours des matières premières et les prix de vente sont restés stables sur la période.



58,5 %

Poids des effectifs du sous-secteur dans l'industrie
(source : ACOSS-URSSAF au 31/12/2017)

Autres produits industriels

Industrie chimique – Industrie pharmaceutique - Produits en caoutchouc, plastique et autres produits non métalliques – Métallurgie et produits métalliques – Bois, papier et imprimerie - Textiles, habillement, cuir et chaussure – Autres industries manufacturières

Stabilité de la production et des livraisons.

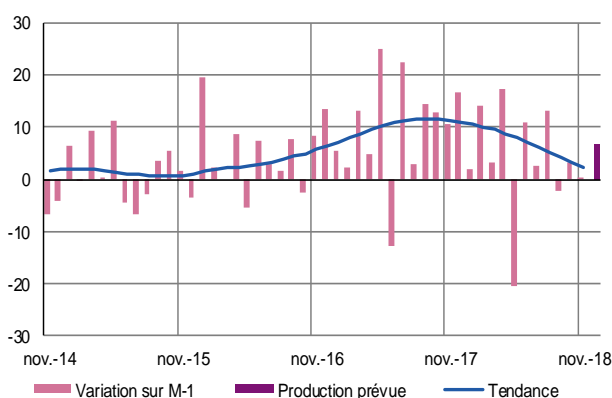
Diminution des entrées d'ordre.

Stagnation à un haut niveau des cours des matières premières.

Accroissement de l'activité à court terme avec quelques recrutements.

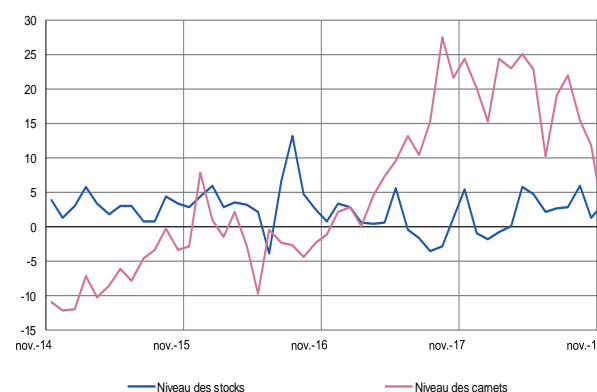
Production passée et prévisions

(en solde d'opinions CVS)



Situation des carnets et des stocks de produits finis

(en solde d'opinions CVS)



Travail du bois, industrie du papier et imprimerie

La demande est une nouvelle fois peu dynamique, notamment celle provenant de l'étranger. Dans ce contexte, la production est stable et le volant des intérimaires a été revu à la baisse par les professionnels. Les prix des matières premières progressent à nouveau, notamment pour le papier, et sont difficilement répercutables sur des prix de vente stables. Les chefs d'entreprise prévoient une hausse de la production en décembre, afin notamment de renflouer les stocks de produits finis jugés légèrement insuffisants.

Produits en caoutchouc, plastique et autres

En novembre, les cadences de production se maintiennent à un niveau jugé convenable, afin de répondre à la vigueur de la demande et d'accroître les stocks de produits finis, qui ne sont pas totalement suffisants pour répondre aux besoins de l'exploitation, selon les dirigeants.

Les prix de vente ont été révisés à la hausse, tandis que les cours des matières premières se stabilisent en un haut plateau.

Selon les chefs d'entreprise, la production en décembre devrait augmenter sans embauches supplémentaires.

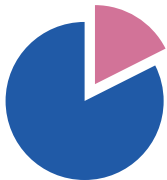
Métallurgie et fabrication de produits métalliques

Le tassement de la demande, notamment dans le secteur de l'automobile, entraîne un fléchissement de l'activité industrielle. Les effectifs, et plus précisément le recours à l'emploi intérimaire, diminuent.

Les stocks sont jugés conformes aux besoins de l'exploitation.

Les prix des produits finis progressent alors que les cours des matières (notamment l'aluminium) baissent légèrement.

Les professionnels du métier envisagent à court terme, une augmentation de la production qui s'accompagnerait d'un renforcement des effectifs.



17,6 %

Poids des effectifs des services marchands étudiés par rapport à l'emploi total
(source : ACOSS-URSSAF au 31/12/2017)

Services marchands

Croissance modérée du courant d'affaires.

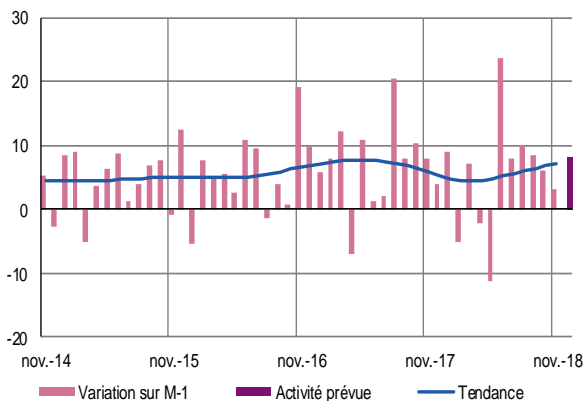
Prix toujours stationnaires.

Légère progression des effectifs contraints par les difficultés de recrutement.

Prévisions orientées vers une reprise de l'activité.

Évolution globale – Ensemble des secteurs

Activité passée et prévisions - (en solde d'opinions CVS)



Globalement, l'activité affiche une légère hausse, avec toutefois des disparités sectorielles. Ainsi, si le transport-entreposage et l'information-communication s'inscrivent à la baisse, l'hébergement-restauration ou l'ingénierie sont en progression.

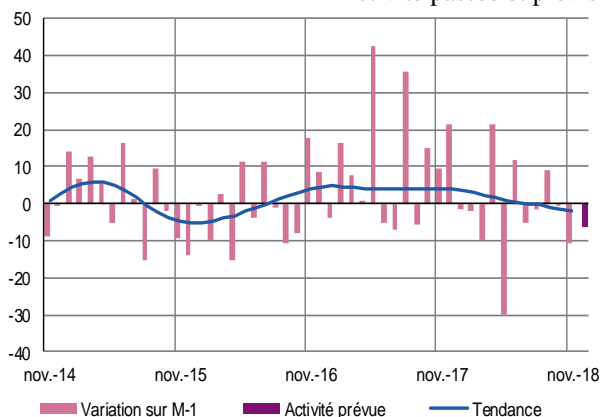
Les tarifs, quant à eux, se stabilisent dans chacun des secteurs hormis le transport-entreposage où ils augmentent légèrement.

Les effectifs évoluent peu dans l'ensemble et la plupart des branches font état de difficultés à recruter du personnel qualifié.

L'activité, tout comme le rythme des embauches, devraient s'améliorer sur la fin de l'année.

Évolution globale – Transports et entreposage

Activité passée et prévisions - (en solde d'opinions CVS)



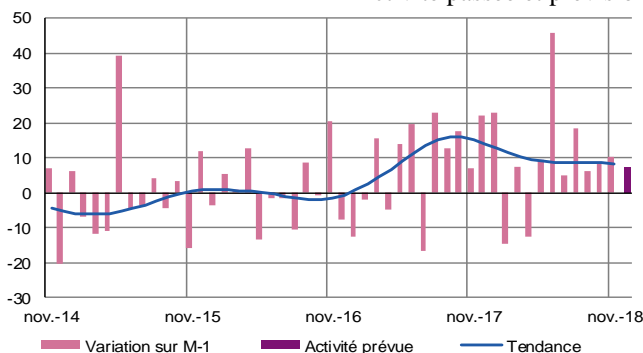
Le courant d'affaires enregistre un repli en novembre. Les mouvements sociaux ont impacté en fin de mois l'activité transport, en allongeant les temps de trajet.

Les prix ont été revalorisés afin de faire face à la hausse des carburants, sans que ce surcoût ne soit complètement compensé. Les effectifs progressent mais des difficultés de recrutement demeurent.

Un nouveau tassement d'activité est anticipé pour décembre, qui dépendra fortement de l'évolution du conflit social. Les chefs d'entreprise interrogés s'inquiètent d'une possible pénurie de carburant.

Évolution globale – Hébergement et restauration

Activité passée et prévisions - (en solde d'opinions CVS)



La hausse de l'activité et de la demande s'est poursuivie en novembre. Ce mois traditionnellement calme s'est avéré plutôt dynamique.

Les prix augmentent légèrement.

Une accélération des réservations, notamment touristiques, est attendue en décembre. Nos informateurs restent néanmoins prudents dans leurs prévisions, craignant un impact des mouvements sociaux actuellement en cours.



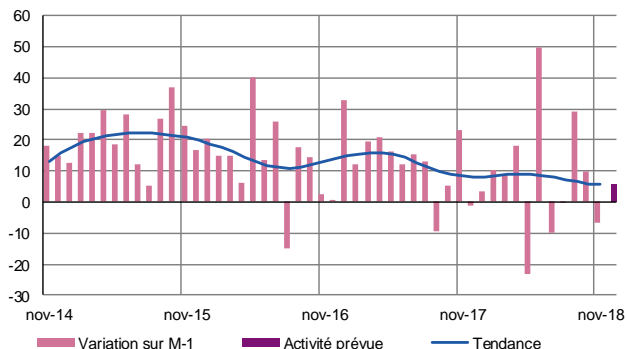
17,6 %

Poids des effectifs des services marchands étudiés par rapport à l'emploi total
(source : ACOSS-URSSAF au 31/12/2017)

Services marchands

Évolution globale – Information et communication

Activité passée et prévisions - (en solde d'opinions CVS)



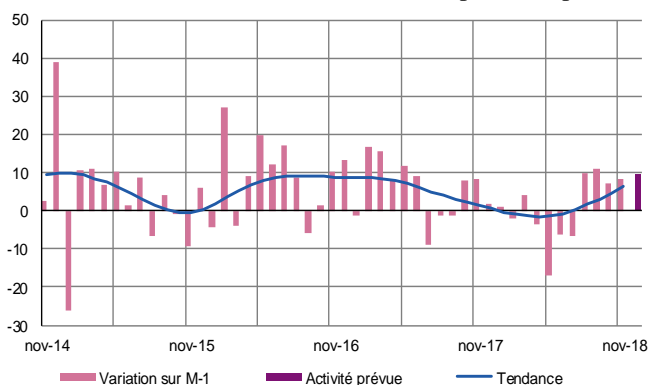
La demande se contracte en novembre, moins de contrats sont conclus, les clients plutôt attentistes ne connaissant pas encore leurs budgets pour 2019.

Les tarifs demeurent stables depuis plusieurs mois. Les trésoreries se maintiennent à un niveau favorable.

Les effectifs augmentent à nouveau et cette tendance devrait se poursuivre sur la fin de l'année, avec une activité globale prévue en progression.

Évolution globale – Ingénierie, études techniques

Activité passée et prévisions - (en solde d'opinions CVS)



L'activité progresse à nouveau en novembre grâce à un marché qui demeure dynamique, accompagnée de quelques embauches.

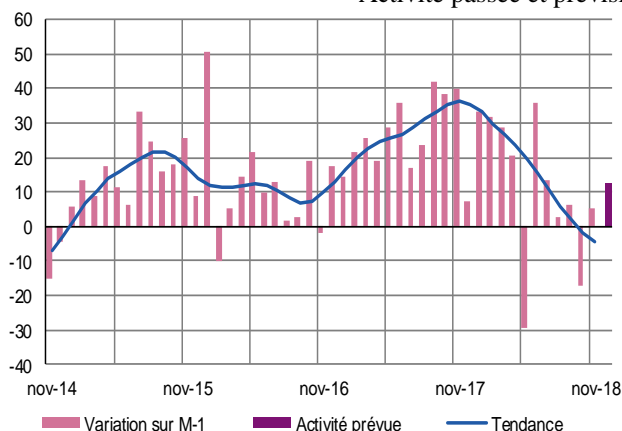
Les chefs d'entreprise interrogés recrutent cependant moins qu'ils ne le souhaiteraient du fait du manque de personnel qualifié.

Les trésoreries se maintiennent à un niveau jugé satisfaisant, ce qui a permis aux professionnels du métier de ne pas revaloriser leurs prix.

La demande devrait s'accroître au cours des prochaines semaines.

Évolution globale – Activités liées à l'emploi

Activité passée et prévisions - (en solde d'opinions CVS)

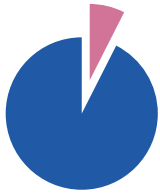


L'activité progresse légèrement en novembre, grâce notamment à la demande du secteur de la logistique.

Les tarifs ne varient pas et les trésoreries sont jugées correctement.

Les effectifs sont restés stables durant la période ; les professionnels du métier éprouvent des difficultés à trouver de la main d'œuvre qualifiée.

Les prévisions pour la fin de l'année sont optimistes.



7,5 %

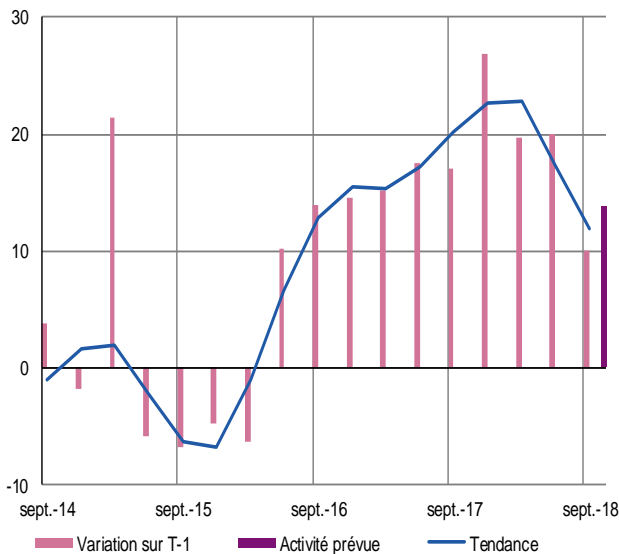
Poids des effectifs du BTP étudiés par rapport à l'emploi total
(source : ACOSS-URSSAF au 31/12/2017)

Bâtiment et Travaux Publics (3^{ème} trimestre 2018)

Croissance de l'activité plus marquée dans le bâtiment que dans les Travaux Publics.
Demande bien orientée avec des carnets très étoffés.
Des prix en progression dans le bâtiment, mais stables dans les Travaux Publics
Perspectives très favorables à court terme avec velléités de recrutement.

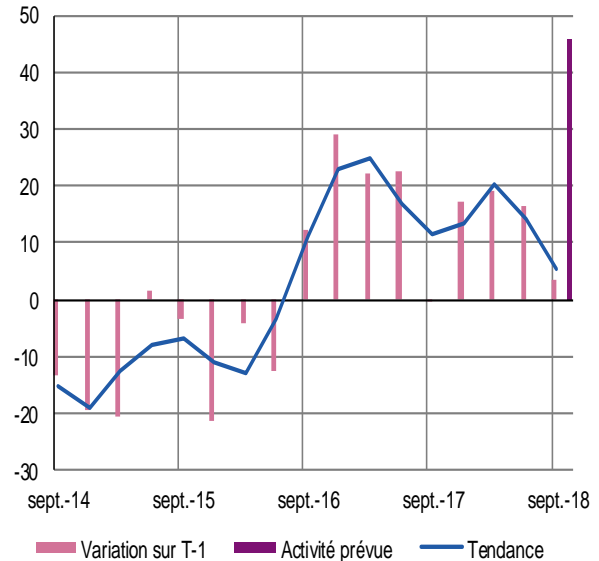
Bâtiment

Activité passée et prévisions
(en solde d'opinions CVS)



Travaux Publics

Activité passée et prévisions
(en solde d'opinions CVS)



Bâtiment

Gros œuvre

Pendant ces trois mois d'été, la progression de l'activité dans le gros œuvre a été forte et plus soutenue que les hausses constatées au cours des sept derniers trimestres.

Dans ce contexte porteur et en dépit de difficultés récurrentes de recrutement, les chefs d'entreprise ont renforcé leurs effectifs. Ils ont également majoré leurs prix, même si ceux-ci sont jugés insuffisants pour contrebalancer la revalorisation du coût de l'énergie, des matériaux et de la main d'œuvre.

Compte tenu du haut niveau des carnets de commandes, les prévisions restent orientées positivement pour le trimestre à venir avec des espérances d'embauches.

Second œuvre

L'activité dans le second œuvre n'a que légèrement progressé en moyenne sur la période.

S'appuyant sur le dynamisme du marché, les chefs d'entreprise ont à nouveau augmenté notablement les prix de leurs prestations.

Les carnets de commandes étant très confortables, les professionnels du métier pensent que la croissance de l'activité va s'intensifier sur la fin de l'année. Toutefois, après plusieurs trimestres de forts recrutements, le rythme des embauches devrait s'assagir au cours des prochaines semaines.

Travaux publics

Les effectifs et le volume d'affaires dans les travaux publics, après respectivement deux et trois trimestres de forte croissance, ont progressé de façon plus modérée ces trois derniers mois.

Les professionnels du métier disent rencontrer des difficultés pour recruter du personnel qualifié, ce qui les restreint dans leurs velléités d'embauche.

Pour répondre à la vigueur de la demande et soulager leurs carnets de commandes très remplis, les chefs d'entreprise se projettent pour la fin d'année vers un fort rebond de leur activité.

Ils déplorent toutefois que dans un contexte aussi favorable, les prix ne progressent que très faiblement et demeurent à un niveau qu'ils estiment insatisfaisant.

Contactez nous

Banque de France
Direction des Affaires Régionales
3, Place Broglie

67000 STRASBOURG

Téléphone :
03 88 52 28 50

Télécopie :
03 88 52 28 97

Courriel :
Strasbourg.conjoncture@banque-france.fr

* * *

- **Le rédacteur en chef**
Baptiste ALLEGRAND
- **Le directeur de la publication**
Jean-Christophe EHRHARDT
Directeur régional