

Hausse de la production et de la demande avec une légère contraction des effectifs dans l'industrie. Carnets de commandes globalement corrects.

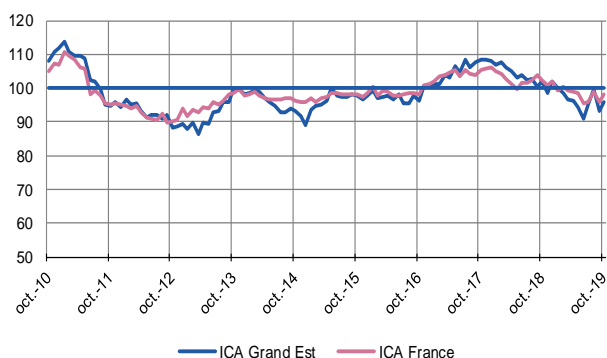
Légère baisse d'activité à court terme avec une réduction du personnel.

Tendance de nouveau haussière de la demande et des prestations dans les services marchands. Les prévisions à court terme sont bien orientées, tant sur l'activité que sur l'emploi.

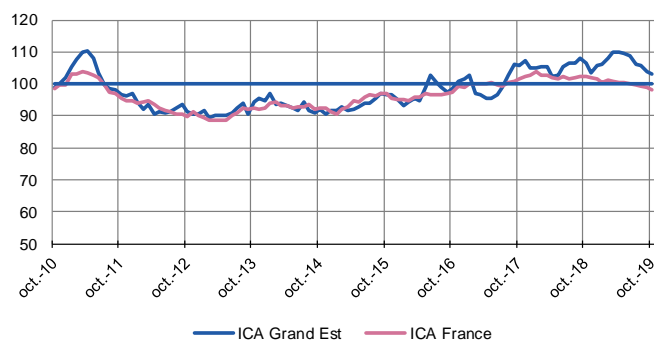
Indicateurs du Climat des Affaires

Un indicateur du climat des affaires permet une lecture rapide et simplifiée de la situation conjoncturelle. Il résume par une variable synthétique l'évolution des soldes d'opinion qui présentent des évolutions similaires dans le temps. En hausse, il traduit une amélioration du climat conjoncturel ; en baisse, sa dégradation ; 100 = moyenne de longue période.

Industrie



Services marchands



Pour l'industrie de la région Grand Est, l'indicateur du climat des affaires se redresse de 93 en septembre à 96 en octobre.

Pour la France, cet indicateur passe de 96 à 98.

Dans les services, l'indicateur du climat des affaires en région Grand Est passe de 104 à 103.

Pour la France, ce même indicateur se réduit de 99 à 98.

Enquêtes trimestrielles (3^{ème} trimestre 2019)

Bâtiment et Travaux Publics

Au cours du 3^{ème} trimestre, l'activité a progressé aussi bien dans le second œuvre que dans le gros œuvre. Le secteur des travaux publics, pour sa part, affiche un rebond de l'activité.

La demande reste forte et les carnets de commandes sont jugés confortables dans l'ensemble des secteurs du BTP.

Les prix des devis ont connu une légère augmentation dans le bâtiment et une hausse plus marquée pour le secteur des travaux publics ; ce mouvement va se poursuivre.

Pour la fin d'année, les chefs d'entreprise anticipent une hausse de leur activité tous secteurs confondus, avec des retombées positives sur l'emploi.

Dernières enquêtes et statistiques de la Banque de France

Enquête mensuelle de conjoncture - [Cliquer ici](#)

Investissements, marges et situation de trésorerie dans l'industrie, le commerce de gros et les travaux publics - [Cliquer ici](#)

Conjoncture commerce de détail - [Cliquer ici](#)

Défaillances d'entreprises - [Cliquer ici](#)

Accès des entreprises au crédit - [Cliquer ici](#)

Crédits par taille d'entreprises - [Cliquer ici](#)

Témoignages de chefs d'entreprise - [Cliquer ici](#)



18,6 %

Poids des effectifs de l'industrie par rapport à l'emploi total
(source : ACOSS-URSSAF au 31/12/2018)

Industrie

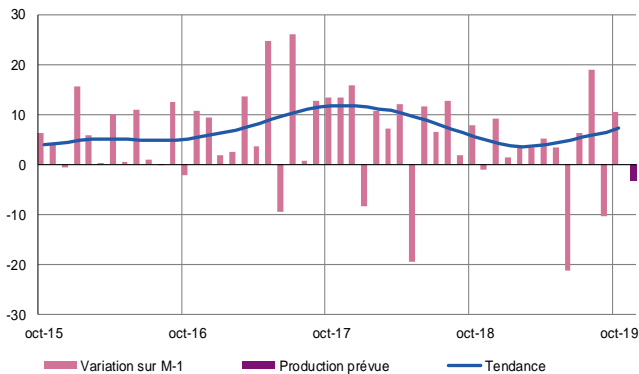
Augmentation de la production industrielle en octobre avec une légère contraction du personnel.

Carnets de commandes corrects.

Légère baisse de l'activité prévue à court terme avec réduction de la main d'oeuvre.

Production passée et prévisions

(en solde d'opinions CVS)



La production reprend de manière soutenue après un mois de septembre en retrait, confirmant les anticipations des chefs d'entreprise. Actuellement, seul le secteur électronique marque le pas.

La tendance baissière des effectifs, commencée voici 1 an, est un peu moins marquée en octobre, entraînée uniquement par les secteurs de l'alimentaire et de l'électricité.

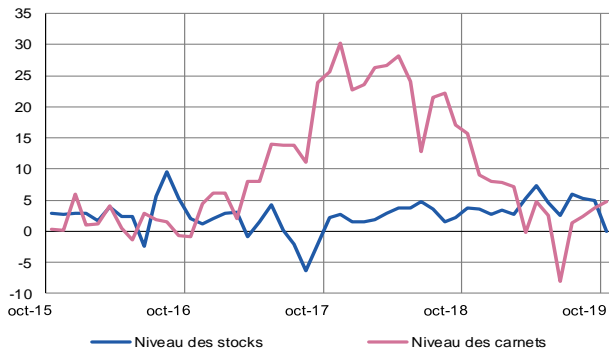
Les prises de commandes restent légèrement favorables, impulsées par le marché domestique.

Il est à noter que les marges continuent à augmenter sous l'effet conjugué d'une hausse des prix dans un contexte de légère contraction des cours. Seul le secteur de l'électronique déroge à cette pratique, ne répercutant pas les hausses de matières sur les prix depuis plusieurs mois.

Les dirigeants anticipent un tassement de l'activité, qui se traduira de manière plus prononcée sur le personnel.

Situation des carnets et des stocks de produits finis

(en solde d'opinions CVS)

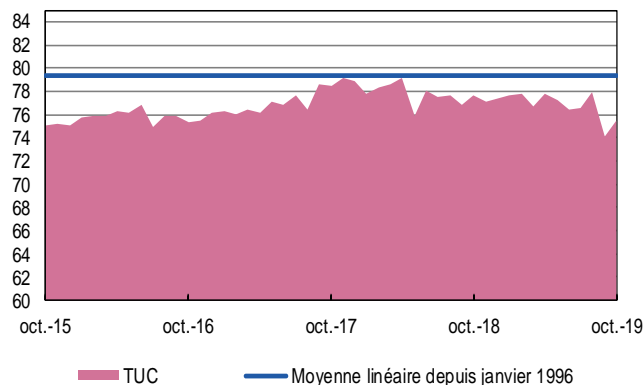


Dans l'ensemble des secteurs industriels, les carnets de commandes sont jugés satisfaisants.

Les stocks reviennent à un niveau jugé normal, voire bas dans l'équipement électrique et l'automobile.

Utilisation des capacités de production

(en solde d'opinions CVS)



Le taux d'utilisation des capacités de production se redresse légèrement, soutenu par le bon niveau de production. Il s'établit en moyenne autour de 75 % et demeure toutefois à l'un des plus bas niveaux constatés en 2019.



12,2 %

Poids des effectifs du sous-secteur dans l'industrie
(source : ACOSS-URSSAF au 31/12/2018)

Fabrication de denrées alimentaires et de boissons

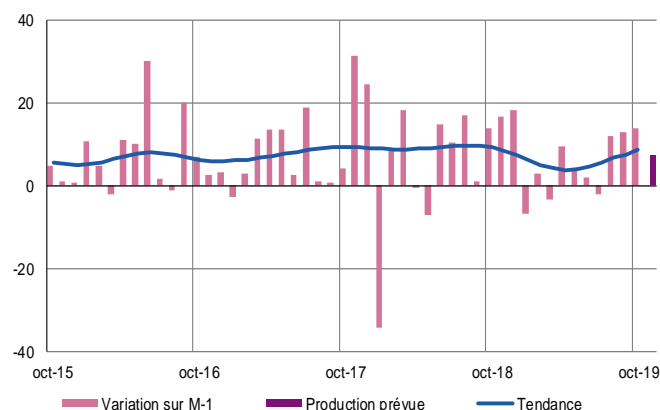
Globalement hausse de la production avec une réduction des effectifs.

Carnets de commandes satisfaisants.

Croissance mesurée de la production envisagée à court terme.

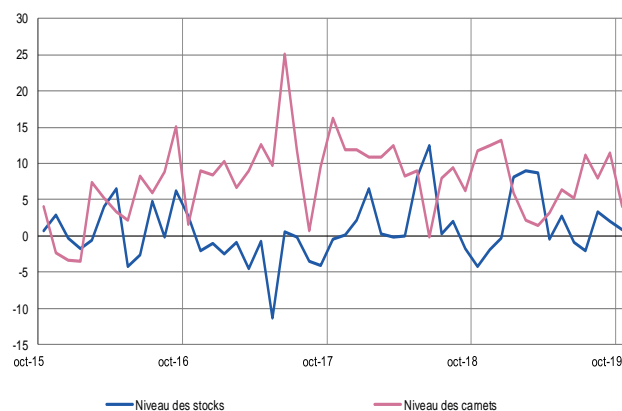
Production passée et prévisions

(en solde d'opinions CVS)



Situation des carnets et des stocks de produits finis

(en solde d'opinions CVS)



Dans son ensemble, la production dans l'industrie alimentaire a progressé en octobre avec néanmoins de fortes disparités selon les branches.

Ainsi, si l'activité est très soutenue dans les boissons et les autres produits agroalimentaires, le secteur des viandes s'affiche, quant à lui, en net retrait.

Les effectifs se sont une nouvelle fois contractés sur la période, et plus particulièrement dans la production de boissons.

Globalement, les cadences de production devraient connaître les mêmes tendances, excepté pour le secteur de la viande, en retrait. Concernant les effectifs, une très forte érosion est envisagée dans tous les domaines.

Excepté pour le secteur des boissons, les commandes enregistrent un recul, surtout pénalisées par les exportations de viande qui enregistrent un repli significatif comparé au mois de septembre.

Dans ce contexte, les carnets de commandes sont jugés à un niveau tout juste correct pour les viandes, bien en deçà des espérances pour les autres produits agroalimentaires, et très satisfaisant pour les boissons.

Les prix des matières premières, comme ceux des produits finis, poursuivent globalement leur tendance haussière. À noter que les cours de la viande progressent une nouvelle fois, la crise de la peste porcine en Chine en est le principal facteur.

Dans l'ensemble, le niveau des stocks est jugé très légèrement au-dessus des besoins.



17,3 %

Poids des effectifs du sous-secteur dans l'industrie
(source : ACOSS-URSSAF au 31/12/2018)

Équipements électriques électroniques, informatiques et autres machines

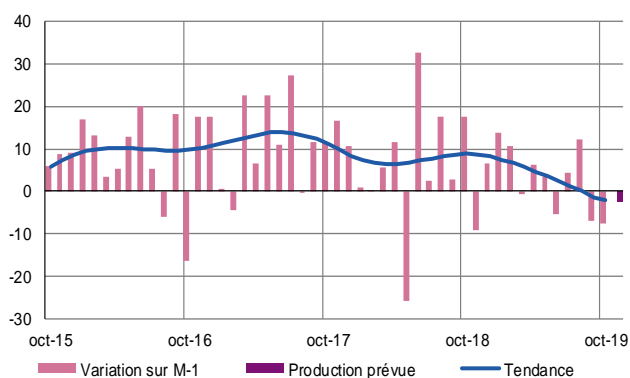
Diminution de la production globale avec des disparités entre les secteurs.

Carnets de commandes corrects et effectifs en baisse.

Activité atone attendue en novembre.

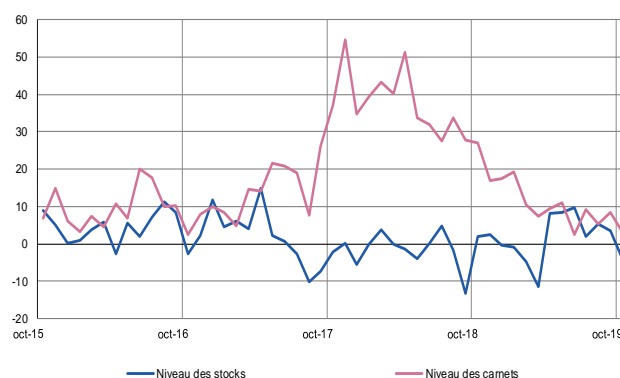
Production passée et prévisions

(en solde d'opinions CVS)



Situation des carnets et des stocks de produits finis

(en solde d'opinions CVS)



Fabrication d'équipements électriques

Après plusieurs mois de baisse consécutifs, la production repart en légère hausse, bénéficiant notamment d'aides fiscales incitatives.

Les chefs d'entreprise interrogés considèrent cependant toujours leurs carnets de commandes comme insuffisants.

Les prix des matières premières poursuivent leur progression, alors que ceux des produits finis se stabilisent.

Les prévisions s'orientent vers une nouvelle croissance modérée de l'activité, qui demeurerait néanmoins insuffisante pour assurer une reprise des embauches.

Fabrication de machines et équipements

L'activité se replie en octobre, liée à une baisse des commandes, tant françaises qu'étrangères. Les carnets sont néanmoins encore jugés confortables.

Les stocks de produits finis demeurent au-dessus de la normale.

Les prix des matières premières progressent très légèrement. Ceux des produits finis, par contre, restent au même niveau depuis plusieurs mois.

Les effectifs, et notamment le volant d'intérimaires, impactés par le ralentissement de la production, enregistrent un repli. Cette diminution devrait se poursuivre dans les semaines à venir, dans un contexte de nouvelle légère décroissance de l'activité.



11,8 %

Poids des effectifs du sous-secteur dans l'industrie
(source : ACOSS-URSSAF au 31/12/2018)

Industrie automobile

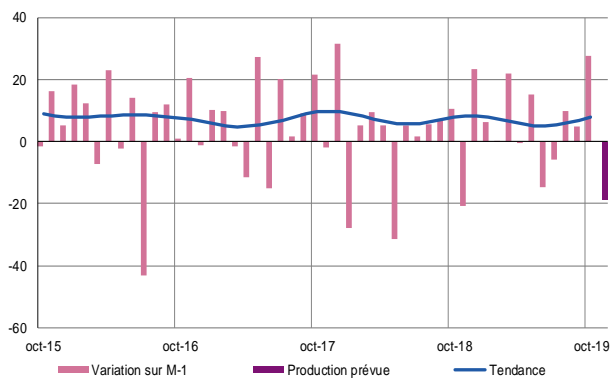
Croissance sensible de l'activité en octobre.

Contraction des stocks de produits finis.

Baisse prévue et marquée des effectifs.

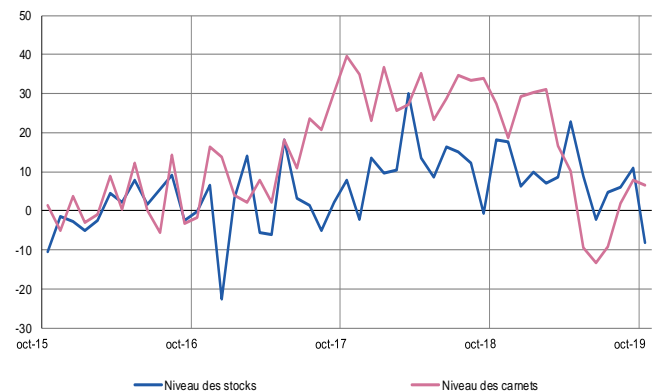
Production passée et prévisions

(en solde d'opinions CVS)



Situation des carnets et des stocks de produits finis

(en solde d'opinions CVS)



La production progresse sensiblement en octobre, contrairement aux anticipations baissières des chefs d'entreprise.

Les commandes enregistrées ce mois restent soutenues, portées par un marché domestique plus dynamique que la demande étrangère.

Les effectifs augmentent légèrement.

Cette évolution globalement favorable devrait s'inverser, et de manière significative. Elle impacterait la production, et plus encore les effectifs, avec une réduction forte de l'intérim.

Les stocks de produits finis, selon les dirigeants, sont inférieurs aux niveaux de référence, et ce pour la première fois depuis plusieurs mois.

Le carnet de commandes est globalement correct, et reste proche du niveau attendu.

Les prix, tant au niveau des matières premières que des produits finis, restent stables pour le sixième mois consécutif.



58,7 %

Poids des effectifs du sous-secteur dans l'industrie
(source : ACOSS-URSSAF au 31/12/2018)

Autres produits industriels

Industrie chimique – Industrie pharmaceutique - Produits en caoutchouc, plastique et autres produits non métalliques – Métallurgie et produits métalliques – Bois, papier et imprimerie - Textiles, habillement, cuir et chaussure – Autres industries manufacturières

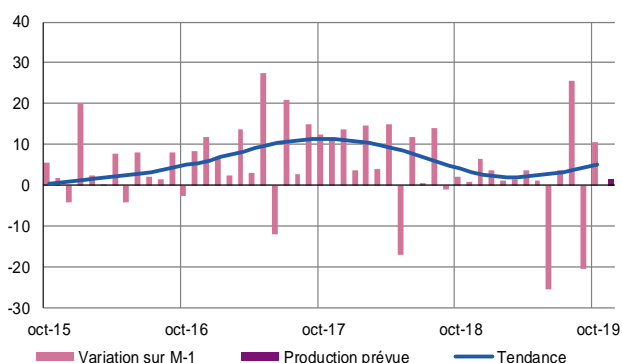
Hausse globale de la production et de la demande.

Carnets de commandes corrects.

À court terme, stabilité de l'activité à effectifs constants.

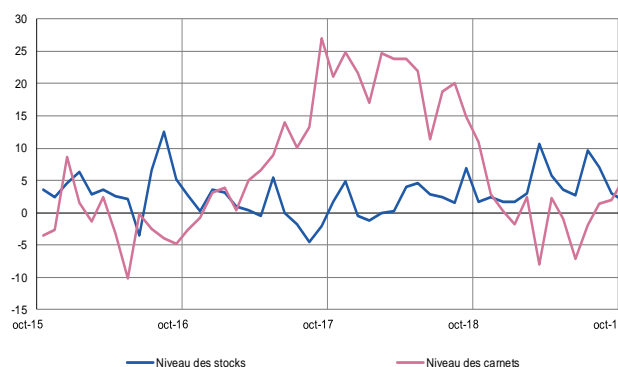
Production passée et prévisions

(en solde d'opinions CVS)



Situation des carnets et des stocks de produits finis

(en solde d'opinions CVS)



Travail du bois, industrie du papier et imprimerie

Conformément aux prévisions, l'activité reprend modérément. Le secteur du bois profite notamment du dynamisme de la demande dans le bâtiment.

Les entrées de commandes françaises sont les plus actives : en effet, l'incidence du Brexit en Europe et les tensions sino-américaines freinent la demande étrangère.

Dans ce contexte, le carnet apparaît fragilisé.

Les stocks de produits finis, jugés excédentaires le mois dernier, tendent à se rapprocher d'une situation qualifiée de normale.

Les prix des matières premières affichent une baisse marquée, en particulier dans le bois, conséquence de la sécheresse de cet été et d'un parasite qui dégrade la qualité de la matière.

Les prévisions de production restent globalement bien orientées, sans incidence favorable sur les effectifs.

Produits en caoutchouc, plastique et autres

La production repart en légère hausse, soutenue par le flux des commandes, plus marqué à l'export.

Cependant, les chefs d'entreprise n'ont pas sollicité de main d'œuvre supplémentaire.

Les coûts des matières se détendent, baisse partiellement répercutée sur les prix de vente.

Une stabilité de la production est anticipée en novembre, laissant entrevoir quelques rares perspectives d'embauche.

Métallurgie et fabrication de produits métalliques

Octobre se caractérise, comme prévu, par une légère reprise de la production, après une nette régression constatée le mois dernier.

La perte de parts de marché à l'export est compensée par un meilleur positionnement sur le marché domestique.

Les carnets se sont quelque peu étoffés et les stocks de produits sont jugés en adéquation avec les besoins du moment.

Les prix des matières poursuivent leur tendance baissière et la hausse conjuguée des prix de vente permet de conforter les marges.

Les effectifs continuent de s'amoinrir par le biais du non renouvellement des intérimaires en fin de contrat.

Cette tendance sera reconduite en novembre, puisque la stabilité de l'activité prévaut sur un marché globalement moins porteur, notamment dans le secteur automobile.



18,2 %

Poids des effectifs des services marchands étudiés par rapport à l'emploi total
(source : ACOSS-URSSAF au 31/12/2018)

Services marchands

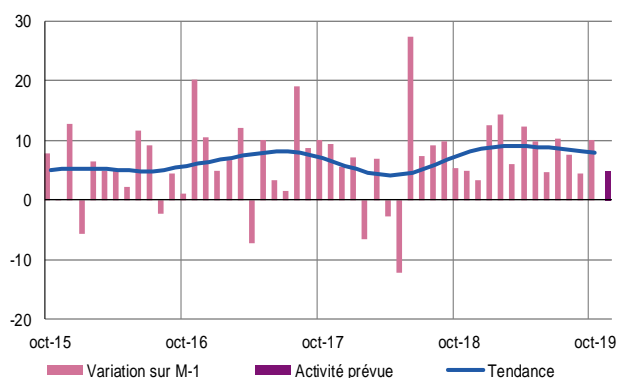
Activité et demande toujours en progression en octobre avec maintien des effectifs.

Trésoreries très confortables.

Perspectives optimistes à court terme avec une poursuite des recrutements.

Évolution globale – Ensemble des secteurs

Activité passée et prévisions - (en solde d'opinions CVS)



Depuis plusieurs mois dans le Grand Est, l'activité et la demande progressent. En octobre, cette orientation favorable concerne les secteurs transports et entreposage, ingénierie, études techniques et travail temporaire. Les branches hébergement-restauration et information-communication affichent quant à elles une activité en recul.

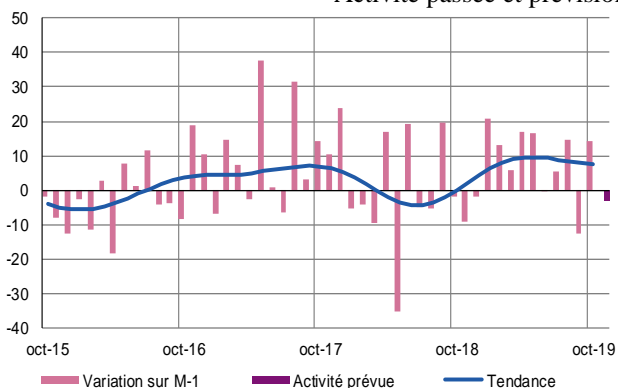
Les effectifs se maintiennent pour le mois sous revue et quelques recrutements sont envisagés.

Les prix se sont stabilisés. Les trésoreries sont jugées satisfaisantes.

A court terme, les chefs d'entreprise demeurent confiants, la hausse annoncée de la demande devrait favoriser l'activité.

Évolution globale – Transports et entreposage

Activité passée et prévisions - (en solde d'opinions CVS)



Après le fléchissement de septembre, l'activité et la demande d'octobre se sont redressées. L'industrie automobile enregistre toutefois une baisse du trafic.

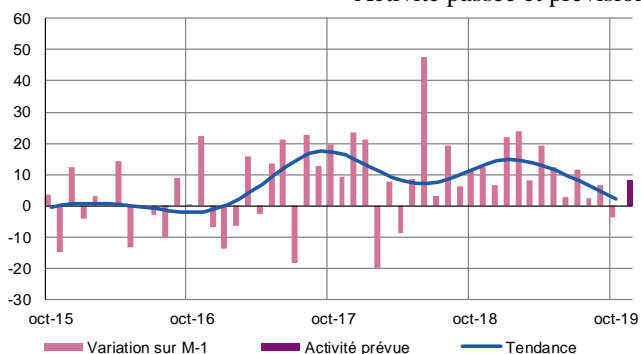
Ce contexte favorable a permis une légère progression des embauches qui devrait se poursuivre.

La situation des trésoreries est jugée favorable. Les prix tendent à être revalorisés.

Une légère baisse d'activité est envisagée dans les prochaines semaines.

Évolution globale – Hébergement et restauration

Activité passée et prévisions - (en solde d'opinions CVS)



Le secteur a connu une légère baisse d'activité en octobre, la hausse du tourisme pendant la période des vacances scolaires n'a pas compensé le ralentissement de la fréquentation de la clientèle d'affaires.

Les trésoreries sont toujours jugées satisfaisantes par les professionnels. Les tarifs ont été revus à la baisse.

Les prévisions d'activité s'annoncent positives au vu des réservations déjà enregistrées, avec l'ouverture précoce des Marchés de Noël.



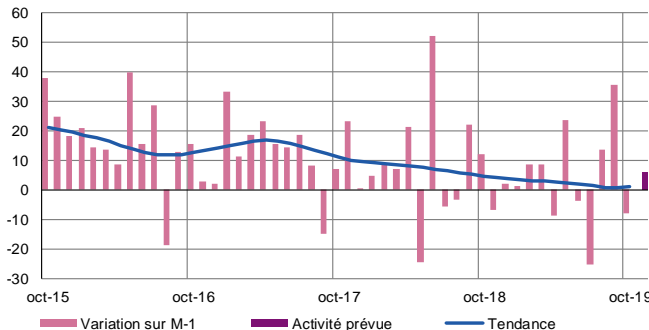
18,2 %

Poids des effectifs des services marchands étudiés par rapport à l'emploi total
(source : ACOSS-URSSAF au 31/12/2018)

Services marchands

Évolution globale – Information et communication

Activité passée et prévisions - (en solde d'opinions CVS)



Après un mois de septembre exceptionnel, octobre voit son activité ralentir face à une demande atone.

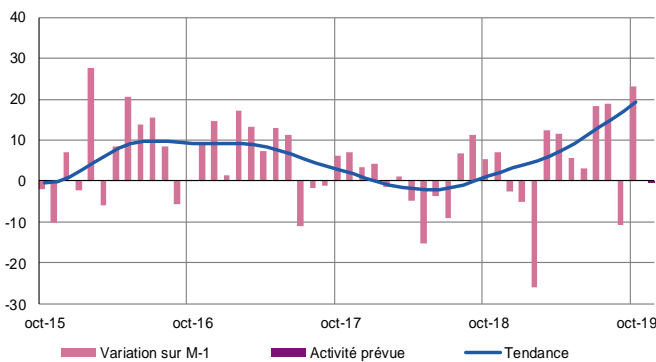
Les effectifs ne pâtissent pas de ce contexte.

Les trésoreries sont très confortables et les prix ont légèrement augmenté.

Une progression de la demande est attendue, ce qui augure de solides perspectives d'embauches et une activité favorable.

Évolution globale – Ingénierie, études techniques

Activité passée et prévisions - (en solde d'opinions CVS)



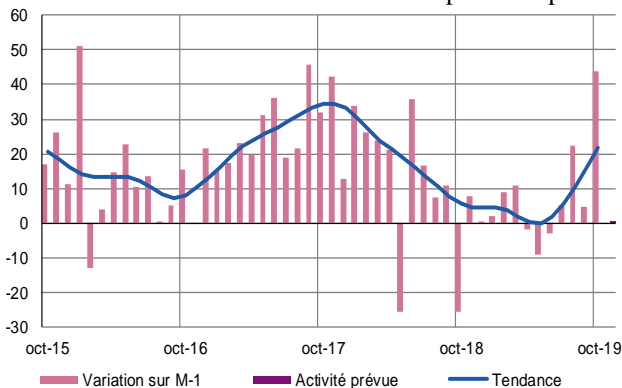
La bonne orientation de la demande de la branche ingénierie et études techniques, a permis à l'activité de progresser.

Les effectifs se sont de nouveau sensiblement accrus, cette tendance devrait se poursuivre. Durant 5 mois les trésoreries étaient jugées confortables, en octobre elles sont à l'équilibre.

A terme rapproché, l'activité devrait se stabiliser et la demande reculer.

Évolution globale – Activités liées à l'emploi

Activité passée et prévisions - (en solde d'opinions CVS)



Le dynamisme de l'activité observé depuis le début de l'été se poursuit et s'accroît en octobre. La demande largement positive est surtout soutenue par le BTP.

Les tarifs des prestations sont stables. Les trésoreries restent satisfaisantes.

A court terme, les directeurs d'agence annoncent un maintien de l'activité. Les effectifs en interne devraient légèrement s'accroître.



7,7 %

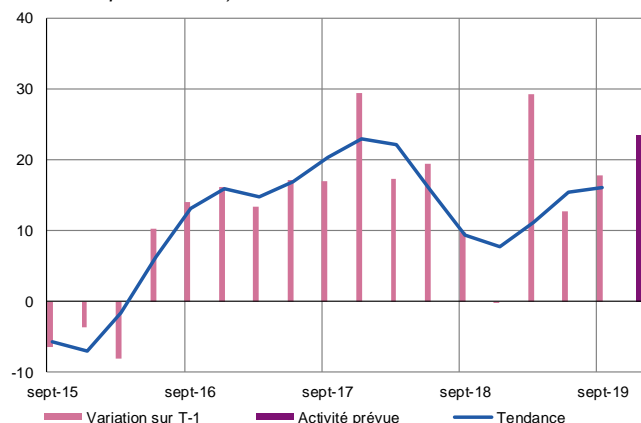
Poids des effectifs du BTP étudiés par rapport à l'emploi total
(source : ACOSS-URSSAF au 31/12/2018)

Bâtiment et Travaux Publics (3^e trimestre 2019)

Croissance conjointe de l'activité pour le bâtiment et les travaux publics.
Carnet de commandes bien rempli pour l'ensemble de la construction.
Prévisions optimistes pour la fin d'année avec des recrutements attendus.

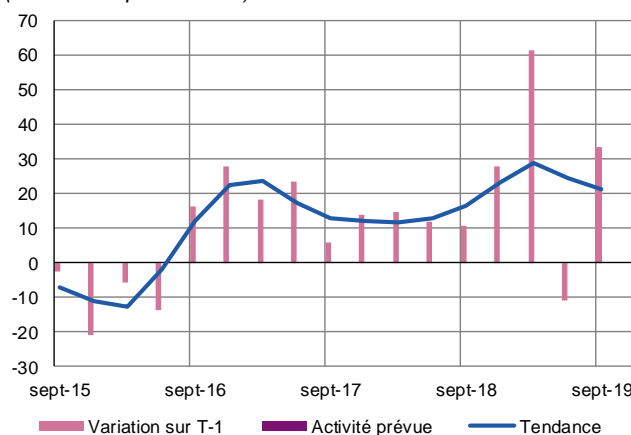
Bâtiment

Activité passée et prévisions
(en solde d'opinions CVS)



Travaux Publics

Activité passée et prévisions
(en solde d'opinions CVS)



Bâtiment

Gros œuvre

Tirée par des chantiers régionaux mais aussi nationaux, l'activité dans le gros œuvre reste dynamique et progresse régulièrement depuis 3 ans.

Dans cet environnement favorable, les effectifs se sont étoffés et les professionnels du secteur envisagent de poursuivre cette tendance pour la fin d'année. Au regard de leurs carnets de commandes bien remplis, ils anticipent une nouvelle augmentation de l'activité.

Les prix des devis demeurent stables mais les dirigeants envisagent de les revaloriser au cours du prochain trimestre.

Second œuvre

À l'instar du secteur du gros œuvre, l'activité croît au cours du 3^{ème} trimestre et s'accompagne d'un renforcement des équipes.

Les prix des prestations se sont maintenus mais les acteurs du secteur songent à réviser leurs tarifs au cours des prochaines semaines.

Les carnets de commandes étant bien remplis, les prévisions d'activité, pour la fin d'année, sont positives et impacteraient favorablement l'emploi dans le secteur.

Travaux publics

L'activité connaît un rebond au cours du 3^{ème} trimestre mais sans bénéfice notable sur l'emploi car les effectifs ne se sont pas étoffés. Les difficultés à trouver du personnel motivé et qualifié restent la principale raison de cette situation selon les professionnels du secteur.

Les prix des devis progressent légèrement et les chefs d'entreprise prévoient de poursuivre cette tendance au cours du dernier trimestre de l'année.

Les carnets de commandes offrent une visibilité satisfaisante, d'où des prévisions d'activité bien orientées et des intentions d'embauches toujours présentes chez les décideurs du secteur.

Contactez nous

Banque de France
Direction des Affaires Régionales
3, Place Broglie

67000 STRASBOURG

Téléphone :
03 88 52 28 50

Télécopie :
03 88 52 28 97

Courriel :
Strasbourg.conjoncture@banque-france.fr

* * *

- **Le rédacteur en chef**
Baptiste ALLEGRAND
- **Le directeur de la publication**
Jean-Christophe EHRHARDT
Directeur régional